

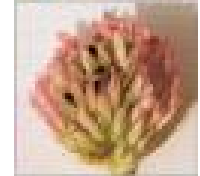
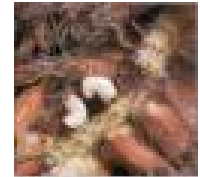
ENTOMA ΨΥΧΑΝΘΩΝ



Apion apricans (Coleoptera: Curculionidae)

κν. Άπιον τριφυλλιού / μηδικής

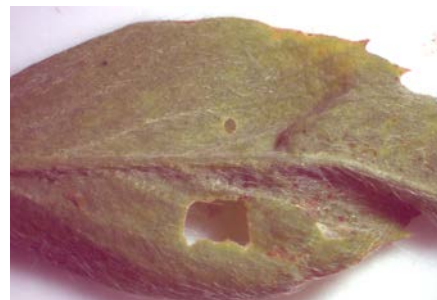
- ➡ Τέλειο: 1.8-2.2 mm, μαύρο-καστανό, γυαλιστερό με μακρύ ρύγχος
- ➡ Προνύμφη: λευκή, άποδη
- ➡ Το ακμαίο προσβάλλει τα φύλλα (οπές στο μεσόφυλλο) και η προνύμφη τα άνθη



Apion pisi (Coleoptera: Curculionidae)

κν. Άπιον του μπιζελιού ή της μηδικής

- ➡ Τέλειο: 1-3 mm, μπλε γυαλιστερό με μακρύ ρύγχος
- ➡ Προνύμφη: λευκή, άποδη
- ➡ Ζημιές όπως το *A. apricans*



Hypera variabilis (Coleoptera: Curculionidae)

κν. φυτονόμος της μηδικής

- ➡ Τέλειο: 4-6 mm, καστανό, με ποικιλία κηλίδων σε χρώμα, μέγεθος, σχήμα (*variabilis*) με **βασική σκούρα επιμήκη ζώνη**
- ➡ Προνύμφη: μέχρι 10 mm, υποπράσινη, άποδη
- ➡ Ακμαίο και προνύμφη προσβάλλουν τα φύλλα (και τα άνθη), περιφερειακά



Sitona lineatus (L.) (Coleoptera: Curculionidae)

σιτόνα των ψυχανθών

- ➔ 1 γενιά το έτος, διαχειμάζει ως ενήλικο.
- ➔ Ενήλικα προτιμούν μπιζέλι, προνύμφες και άλλα ψυχανθή.
- ➔ **Σκούρες ζώνες πρόνωτο**
- ➔ Νυκτόβιο, αλλά, την ημέρα μεταναστεύει στους αγρούς από περιοχές διαχείμασης.
- ➔ Τέλεια δραστήρια Μάιο - Σεπτέμβριο. Τέλεια προκαλούν διαβρώσεις σε άνθη, φύλλα (ημικυκλικές), βλαστούς.
- ➔ Προνύμφες φυμάτια - ριζίδια - κεντρική ρίζα.



Subcoccinella vigintiquatropunctata (Coleoptera: Coccinellidae)

πασχαλίτσα των ψυχανθών

- Κυρίως μηδική, τριφύλλια αλλά και τεύτλα
- Τέλειο: 3-4 mm, κόκκινο με **12 μαύρες κηλίδες σε κάθε έλυτρο** (12X2=24punctata)
- Προνύμφη: 5-6 mm, κίτρινο με σκοτεινές κηλίδες στην κεφαλή και τους τεργίτες
- Την άνοιξη τα ακμαία τρέφονται λίγο και ωτοκοούν στα φύλλα
- Οι προνύμφες τρέφονται και την επιδερμίδα και το παρέγχυμα (δαντελωτά φαγώματα)-τρέφονται και τα ακμαία



Therioaphis trifolii (Hemiptera: Aphididae)

κν. κηλιδωτή αφίδα μηδικής

- Κυρίως σε μηδική, τριφύλλι (προσαρμοσμένες φυλές σε κάθε ξενιστή, π.χ. φυλή της μηδικής, φυλή του τριφυλλιού)
- Τέλειο: 1.3 mm, χρώμα κίτρινο-πράσινο, **με κηλίδες σε κάθε δακτύλιο με μια τρίχα**
- Μύζηση-Μελίτωμα (καπνιά)



Acyrthosiphon pisum

μεγάλη αφίδα ψυχανθών



Μπιζέλι, μηδική, τριφύλλι, βίκος, αρακάς κλπ

Aphis fabae

Μαύρη αφίδα κουκιών



Ολοκυκλικό (αυγά + νεογνά)

Κυρίως κουκιά, άλλα Fabaceae,
λιγότερο Solanaceae, Asteraceae
και αυτοφυή (*Cirsium*,
Chenopodium, κλπ)

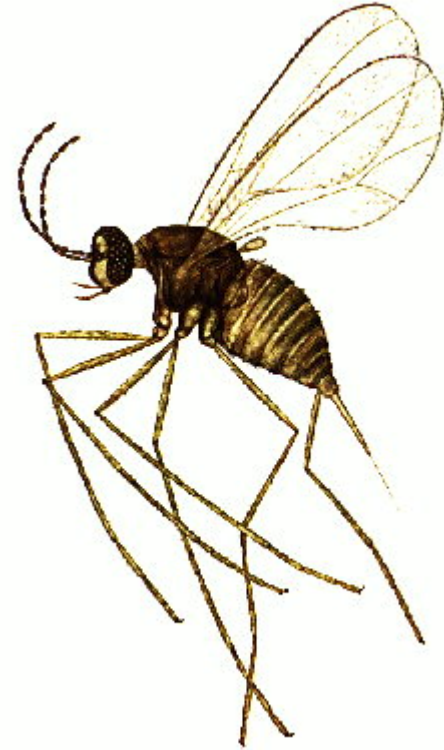
SOS μετάδοση ιώσεων

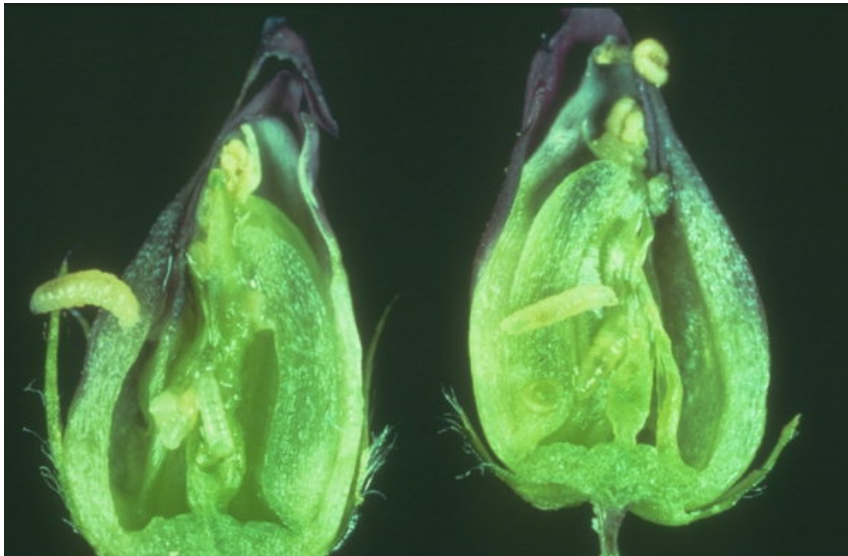


Contarinia medicaginis (Diptera: Cecidomyiidae)

κν. κηκιδόμυγα ανθέων της μηδικής

- ➡ Κυρίως σε μηδική, τριφύλλι
- ➡ Τέλειο: 2 mm, χρώμα κίτρινο, με κεφαλή και κεραίες μαύρα
- ➡ Προνύμφη: Κίτρινου χρώματος, με 9 ζεύγη αναπνευστικών τρημάτων, ακέφαλη, άποδη





ΕΝΤΟΜΑ ΖΑΧΑΡΟΤΕΥΤΛΟΥ



Bothynoderes punctiventris (Coleoptera: Curculionidae)

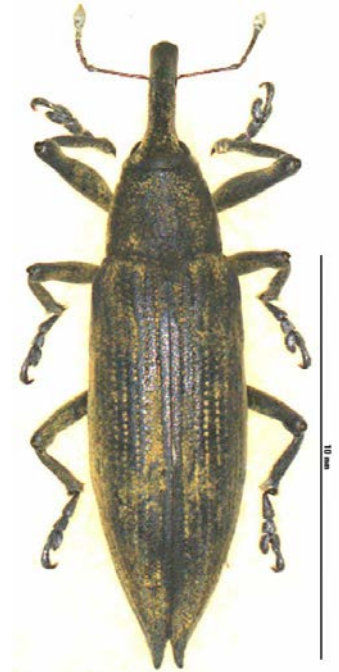
κλεονός

- ➔ Κυρίως στα τεύτλα αλλά και αυτοφυή *Chenopodiaceae*
- ➔ Τέλειο: Μήκος **10-13 mm**. Χρώμα τεφρό-καστανό, βραχύ ρύγχος
- ➔ Προνύμφη: υπόλευκη, κυρτή, άποδη
- ➔ Περιφερειακά φαγώματα



Lixus junci, *Lixus scabriollis* (Coleoptera: Curculionidae)

- Κυρίως στα τεύτλα αλλά και αυτοφυή
- Τέλειο: Μήκος **4-12 mm**. Χρώμα πράσινο-καστανό, βραχύ ρύγχος, μαύρο
- Προνύμφη: λευκοκίτρινη, άποδη, εισέρχεται στη ρίζα



Lixus indie - Ndschen, Nienburg-Erichshagen





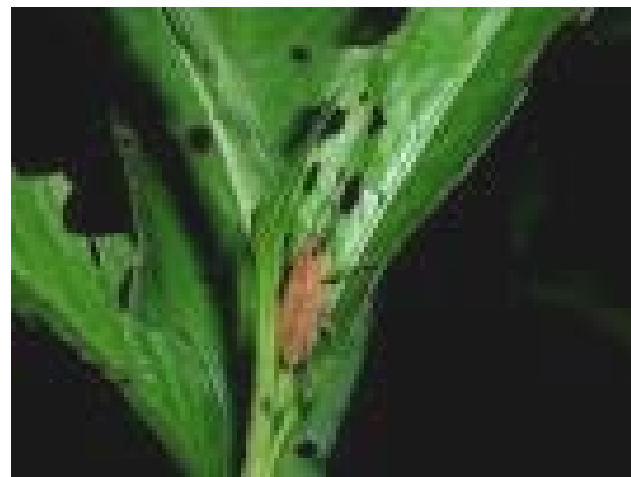
Στοά από την προνύμφη

(Φθάνει μέχρι και
το πάνω μέρος
της ρίζας)



Ζημιά στα φύλλα από το ακμαίο

(Συνήθως όχι
σημαντική)



Cassida spp. (Coleoptera: Chrysomelidae):

κασσίδα

- ➔ Κυρίως τα *C. vittata* και *C. nobilis*
- ➔ Τεύτλα και αυτοφυή Chenopodiaceae
- ➔ Τέλειο: Μήκος 6-7 mm. Χρώμα πράσινο-καστανό με πρόνωτο που σκεπάζει το κεφάλι
- ➔ Προνύμφη: "αγκαθωτή"
- ➔ Σκελετοποιεί τα φύλλα



