

ΕΙΔΗ – ΦΥΛΕΣ ΒΟΟΕΙΔΩΝ



ΤΑΞΙΝΟΜΗΣΗ - ΠΡΟΕΛΕΥΣΗ

Kingdom: Animalia

Phylum: Chordata

Class: Mammalia

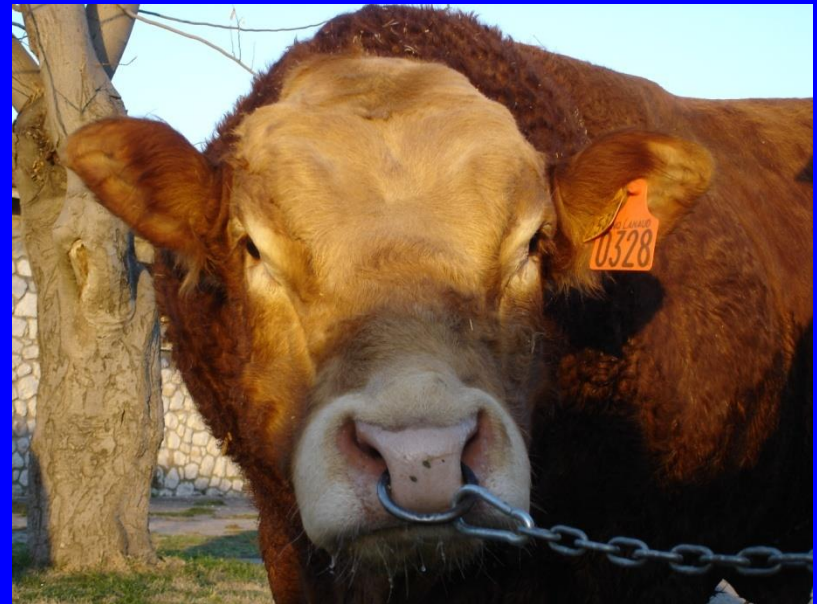
Order: Artiodactyla

Family: Bovidae

Subfamily: Bovinae

Genus: Bos, Bison, Bubalus, Syncerus

ΕΙΔΟΣ:



ΤΑΞΙΝΟΜΗΣΗ - ΠΡΟΕΛΕΥΣΗ

Kingdom: Animalia

Phylum: Chordata

Class: Mammalia

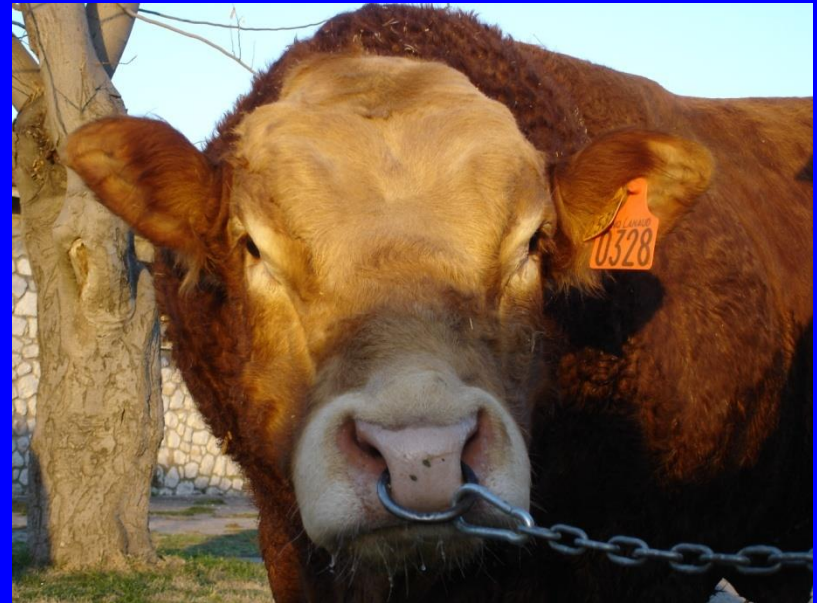
Order: Artiodactyla

Family: Bovidae

Subfamily: Bovinae

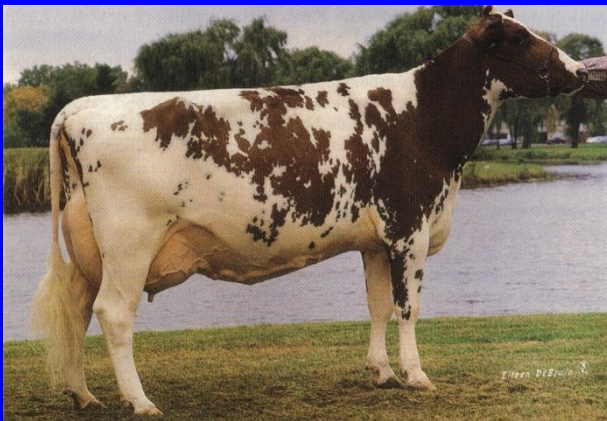
Genus: Bos, Bison, Bubalus, Syncerus

ΕΙΔΟΣ:



ΕΙΔΟΣ: βασική μονάδα της ζωολογικής ταξινόμησης

Σύνολο ατόμων που παρουσιάζουν κοινά **μορφολογικά** και **παραγωγικά** χαρακτηριστικά και η σύζευξή τους δίνει γόνιμους απογόνους, οι οποίοι φέρουν όλα τα ιδιαίτερα χαρακτηριστικά του είδους.



- Γένος: Bos

Υπογένος: Bos

ΕΙΔΟΣ: *Bos taurus*

υποείδη:

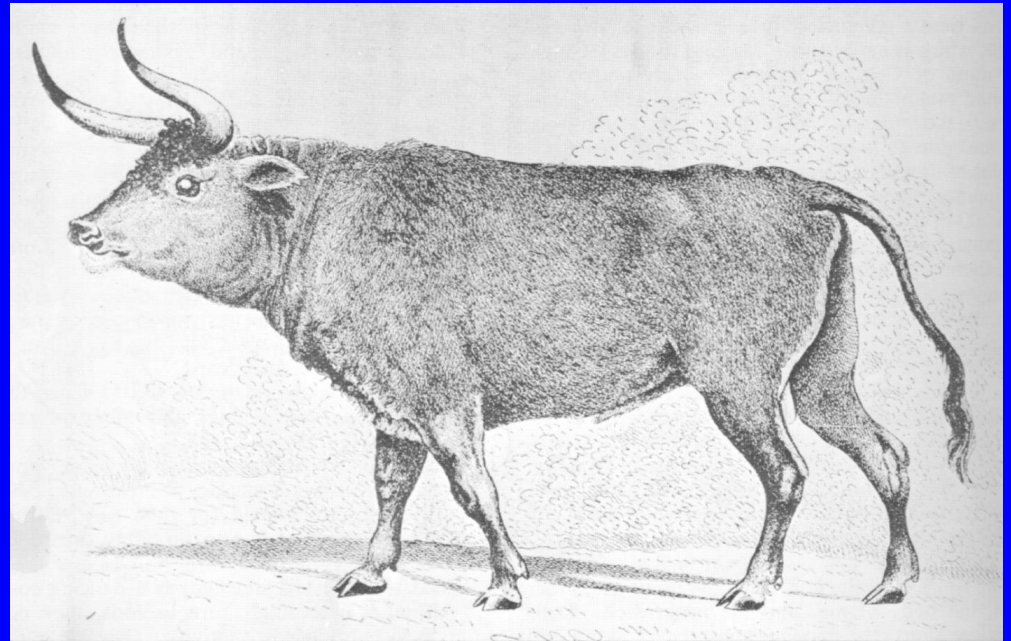
Bos taurus europeus

Bos taurus indicus

Τα βοοειδή που εκτρέφουμε σήμερα!

Bos taurus primigenius

macrocerus
brachyceros
aceratus
frontosus



Πρόγονος όλων
των Ευρωπαϊκών
βοοειδών

Bos taurus europaeus, ή ευρωπαϊκός Βους

Ανήκουν όλες οι φυλές που δημιουργήθηκαν στην Ευρώπη

Χαρακτηρίζονται από υψηλές παραγωγικές ικανότητες

Παγκόσμια διάδοση

Ζώα κατάλληλα για περιοχές με εύκρατο κλίμα



Bos taurus europaeus, ή ευρωπαϊκός Βους

Ταύρος της φυλής Κιανίνα

***Bos taurus indicus*, ή ινδικός Βους ή Ζεμπού**

Ανήκουν όλες οι υβοφόρες φυλές που δημιουργήθηκαν στην Ινδία και την Ανατολική Αφρική

Χαρακτηρίζονται από χαμηλή παραγωγικότητα

Ζώα ανθεκτικά στις υψηλές θερμοκρασίες

Ζώα κατάλληλα για περιοχές με τροπικό και υποτροπικό κλίμα



***Bos taurus indicus*, ή ινδικός Βους ή Ζεμπού**
Ταύρος της φυλής Αφρικάντερ

Γένος: Bos

Υπογένος: *Bos Poërhagus*

Είδος: *Bos –Poërhagus mutus*, ή γιάκ

Ορεινή Κ. Ασία – Ιμαλαία

Ζώα μικρόσωμα με μακρύ και
υψηλή ανθεκτικότητα στο
ψύχος και μεγάλα ύψη –
Τριπλής κατεύθυνσης

Ζεμπού + Γιακ = στείροι
απόγονοι



Bos –Poërhagus mutus,
ή γιάκ

Γένος: Bos

Υπογένος: *Bos Bibos*

Είδος: *Bos –Bibos gaurus*

Υποείδη: *Bos –Bibos gaurus gaurus*

Bos –Bibos gaurus gaurus ή Γκουάρ

Bos –Bibos gaurus frontalis ή Γκαϋάλ

Bos –Bibos gaurus javanicus ή Μπατέγκ

Προέρχονται από την τροπική ζώνη της Ασίας

Ζώα με χαμηλή παραγωγικότητα που ζουν σε άγρια ή ημιάγρια κατάσταση, 'είδη υπό εξαφάνιση'



Bos –Bibos gaurus gaurus ή Γκούάρ



Bos –Bibos gaurus frontalis ή Γκαϋάλ



Bos –Bibos gaurus javanicus ή Μπατέγκ

Γένος: ***Bison***

Είδος: ***Bison bison***

Υποείδη:

***Bison bison* ή αμερικανικός Βίσονας**

***Bison bison bonasus* ή ευρωπαϊκός Βίσονας**

Ζώα άγρια που ζουν στην
Ευρώπη και τη Β. Αμερική
(εξημέρωση)

Γόνιμη η σύζευξη με άτομα
μεταξύ των δύο υποειδών

Χαμηλή γονιμότητα με
σύζευξη θηλυκών με
ταύρους ευρωπαϊκών
φυλών



***bison bison*,**
αμερικανικός Βίσονας

Γένος: *Bubalus*

Υπογένος: *Apoa*

Είδος: *Apoa deprecicornis* ή βούβαλος της Κελέβης
(υπό εξαφάνιση)

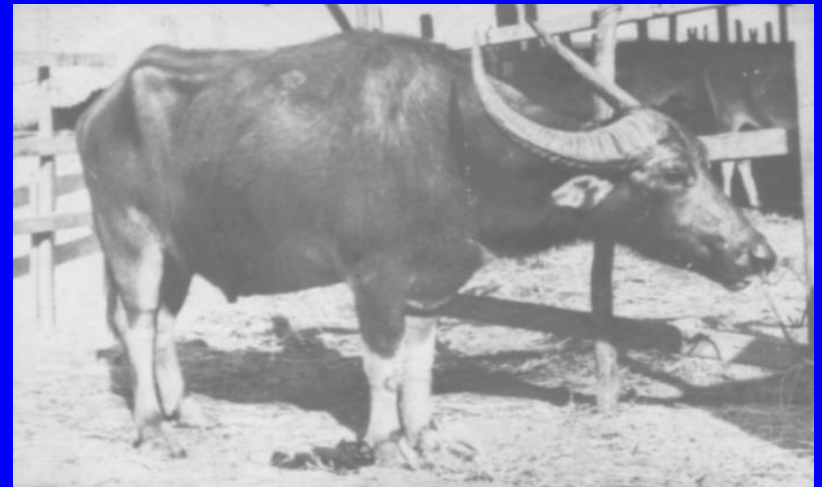
Υπογένος: *Bubalus*

Είδος: *Bubalus bubalis* ή ασιατικός βούβαλος

Αδύνατη η σύζευξη μεταξύ τους

Εκτρέφεται στη τροπική
ζώνη της Ασίας, έκκρατη
ζώνη Ασίας, Αφρικής,
Ευρώπης

Υψηλή ανθεκτικότητα σε
θερμό και υγρό κλίμα



Bubalus bubalis,
ασιατικός βούβαλος

Γένος: *Syncerus*

Είδος: *Syncerus caffer* ή αφρικανικός βούβαλος

Ζώα σε άγρια
κατάσταση στη
Αφρική, νότια της
Σαχάρας

Πολύ ανθεκτικά ζώα



Syncerus caffer
ή αφρικανικός βούβαλος

Φυλές βοοειδών

Φυλή: ομάδα ζώων του ίδιου είδους, που έχουν τα δικά τους μορφολογικά, φυσιολογικά και παραγωγικά χαρακτηριστικά τα οποία και μεταβιβάζουν σταθερά στους απογόνους τους όταν συζευχθούν μεταξύ τους

- Φυσικές ή πρωτόγονες φυλές

Ελληνική Βραχυκερατική

Ελληνική στεππική φυλή

- Τεχνητές φυλές

Μεταβατικές υπό βελτίωση ή υπό σταθεροποίηση φυλές

Καθαρόαιμες φυλές

Robert Bakewell (1725-1795)

Άγγλος εκτροφέας

Πατέρας των μεθόδων δημιουργίας μιας φυλής

Καθαρόαιμες φυλές = σταθερός γενότυπος

Παρουσιάζουν σε υψηλό βαθμό ομοιομορφία μορφολογικών χαρακτηριστικών και αποδόσεων

- γαλακτοπαραγωγές φυλές
- κρεοπαραγωγές
- διπλής παραγωγικής κατεύθυνσης
 - Γαλακτοπαραγωγές – κρεοπαραγωγές
 - Κρεοπαραγωγές- γαλακτοπαραγωγές

ΥΠΟΦΥΛΕΣ

(γενοτυπικές – φαινοτυπικές διασπάσεις)

- **ΤΥΠΟΣ**
- (διαφορές χωρίς γενετικό υπόβαθρο)
- **ΕΚΤΡΟΦΗ** (πολύ μεγάλη ομοιογένεια)
- **ΚΛΩΝΟΣ** (ομάδες συγγενών ατόμων της ίδιας φυλής που αποτελούνται από ένα ταύρο και τους απογόνους του)

Σταθερές (standards) – - γενεαλογικά βιβλία

- Λεπτομερή περιγραφή εξωτερικών μορφολογικών χαρακτηριστικών (χρωματισμός, ύψος ακρωμίου, σωματική διάπλαση) και των αποδόσεων των ζώων της φυλής
- Καταγραφή του πληθυσμού των ζώων της φυλής, έκδοση δελτίων ταυτότητας (καρτέλες) των γεννητόρων (pedigree)
- καταγραφή της γενεαλογίας των γεννητόρων και των αποδόσεων τους με βάση στοιχεία ελέγχων και μετρήσεων
- Χάραξη των παραγωγικών σκοπών της φυλής και καθορισμός του επιθυμητού ζώου με βάση τις υπάρχουσες και προβλεπόμενες απαιτήσεις της αγοράς

Σταθερές (standards) - – γενεαλογικά βιβλία

- Επισήμανση των καλύτερων γεννητόρων της φυλής με βάση τα στοιχεία παραγωγής και εγγραφή στο «βιβλίο εκλεκτών ζώων»
- Καθοδήγηση των εκτροφέων από ειδικούς επιστήμονες στην επιλογή των ζώων τους
- Εξασφάλιση των συμφερόντων της φυλής και της απαιτούμενης διαφήμισης

Οικονομική σημασία μιας Φυλής

- Ομοιογένεια παραγωγής
- Υψηλές αποδόσεις
- Παραγωγή προϊόντων που να ανταποκρίνονται στις απαιτήσεις της βιομηχανίας τροφίμων ΖΠ και των καταναλωτών
- Δυνατότητα προσαρμογής σε διαφορετικό περιβάλλον εκτροφής, δεδομένου ότι καλύπτονται ποσοτικά και ποιοτικά οι θρεπτικές απαιτήσεις των ζώων και τους παρέχεται η αναγκαία υγειονομική προστασία

Ονοματολογία των βοοειδών

Γαλουχία - γαλουχούμενοι μόσχοι ή μοσχάρια
- γαλουχούμενες μοσχίδες

Αρσενικοί μόσχοι ή μοσχάρια (0 → 8-10 μηνών)
10 μήνες → αναπαραγωγή = ταυρίδια

Μετά τη χρησιμοποίησή τους για αναπαραγωγή =
ταύροι

(ή μετά το 2ο έτος)

Βόες ή βόδια = ευνουχισμένα αρσενικά

Θηλυκοί μόσχοι ή μοσχάρια (0 → 8-10 μηνών)

10 μήνες → αναπαραγωγή = μοσχίδες ή
δαμαλίδες

Από γονιμοποίηση → τοκετό = κυοφορούσες μοσχίδες

Μετά τον 1ο τοκετό = αγελάδες

Γαλουχούσες (ΟΧΙ θηλάζουσες) αγελάδες

Ονοματολογία σφαγίων των βοοειδών

Μόσχος γάλακτος: σφάγιο βοοειδούς ηλικίας μικρότερης των 4 μηνών

Μόσχος: σφάγιο βοοειδούς ηλικίας μεγαλύτερης των 4 μηνών και μέχρι να πέσουν οι δύο α΄ παράμεσοι νεογιλοί οδόντες. Τα σφάγια της κατηγορίας αυτής έχουν μόνο νεογιλούς κοπτήρες ή τους μέσους μόνιμους και τους υπόλοιπους νεογιλούς.

Δάμαλις: σφάγιο βοοειδούς από την πτώση των α΄ παράμεσων νεογιλών μέχρι τη πτώση των β΄ παράμεσων. Τα σφάγια της κατηγορίας αυτής φέρουν μόνο 4 μόνιμους κοπτήρες και τους υπόλοιπους νεογιλούς

Βόειον: σφάγιο βοοειδούς μετά την πτώση των β΄ παράμεσων νεογιλών κοπτήρων

Ελληνικές γηγενείς φυλές βοοειδών

Ελληνική βραχυκερατική φυλή

Ύψος Ακρωμίου

0,97-1,14 μ.

ΣΒ.

- Ταύροι 300 χλγ.
- Αγελάδες 200 χλγ.

- Γαλακτοπαραγωγή
400-500 χλγ.



Ταύρος Ελληνικής
βραχυκερατικής φυλής

Ελληνική στεππική φυλή

Ύψος Ακρωμίου

1,10- 1,15 μ.

ΣΒ.

- Ταύροι 300 χλγ.
- Αγελάδες 250 χλγ.

- Γαλακτοπαραγωγή
400-500 χλγ.



Ελληνική γαλακτοπαραγωγός φυλή τύπου φαιά των Άλπεων

Ζώα μιγάδες

ΣΒ.

- Αγελάδες 350-600
χλγ.
- Γαλακτοπαραγωγή
1.100 –4.000 χλγ.



Ελληνικός βούβαλος

Ύψος Ακρωμίου

- 1,45 μ.

ΣΒ.

- 500-600 χλγ.

- Γαλακτοπαραγωγή
μέχρι 1.000 χλγ.



ΞΕΝΕΣ ΦΥΛΕΣ

ΓΑΛΑΚΤΟΠΑΡΑΓΩΓΕΣ ΦΥΛΕΣ

Τζέρσεϋ (Jersey)

Ζώα πρώιμα

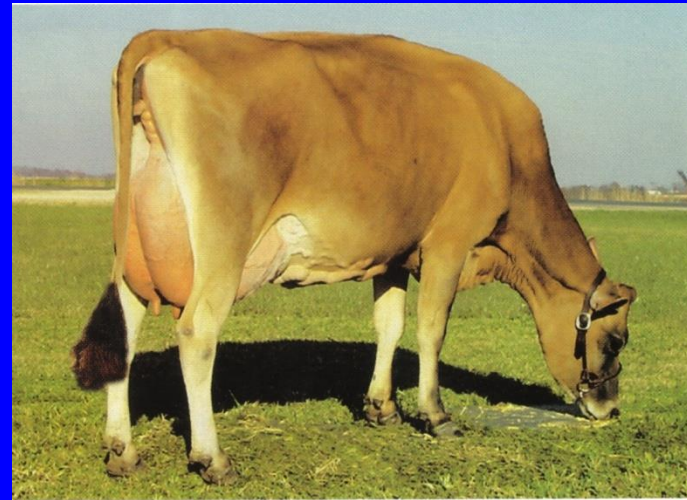
Ύψος Ακρωμίου

1,20-1,35 μ.

ΣΒ.

- Ταύροι 550/650-700 χλγ.
- Αγελάδες 400-500 χλγ.

- Γαλακτοπαραγωγή
(ΔΑΝΙΑ)
4.500 χλγ. (6,2% λιπαρά)
- Γαλακτοπαραγωγή
(Η.Π.Α.)
6.0000-8.000 χλγ.
(4,6% Λ.Ο., 3,7% Ο.Π.)



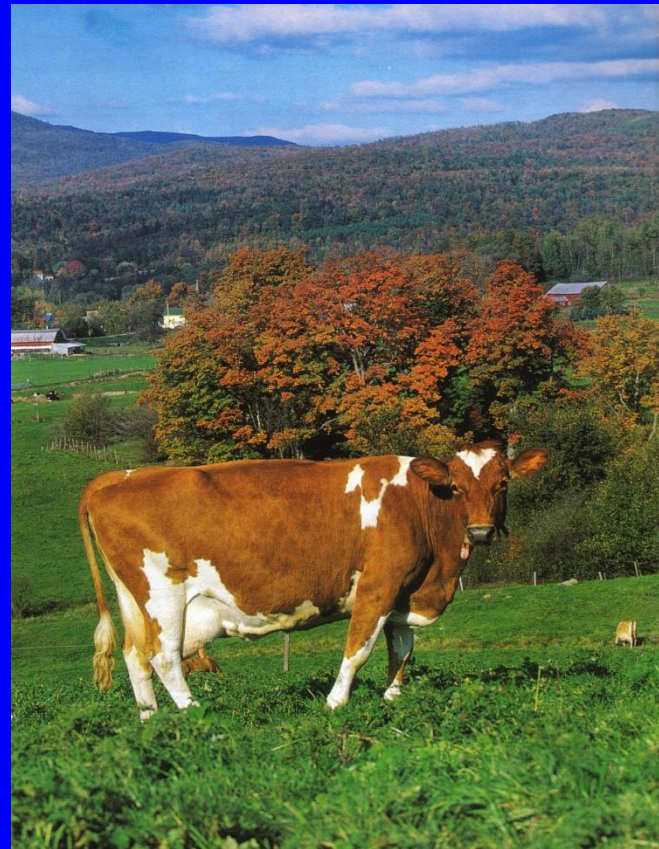
Γκέρνσεϋ (Gurnsey)

Ύψος Ακρωμίου

> 1.30 μ.

ΣΒ.

- Ταύροι 750-900 χλγ.
 - Αγελάδες 480-730 χλγ.
- (κίτρινο λίπος σφαγίου)**
- Γαλακτοπαραγωγή
6.000-7.000 χλγ.



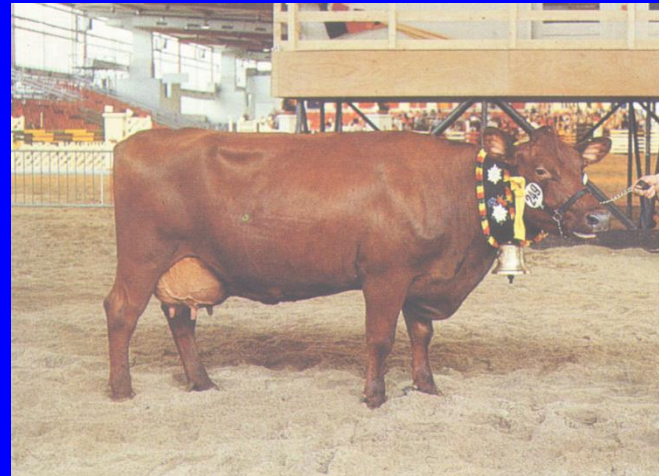
Ερυθρά Δανίας (Danish Red)

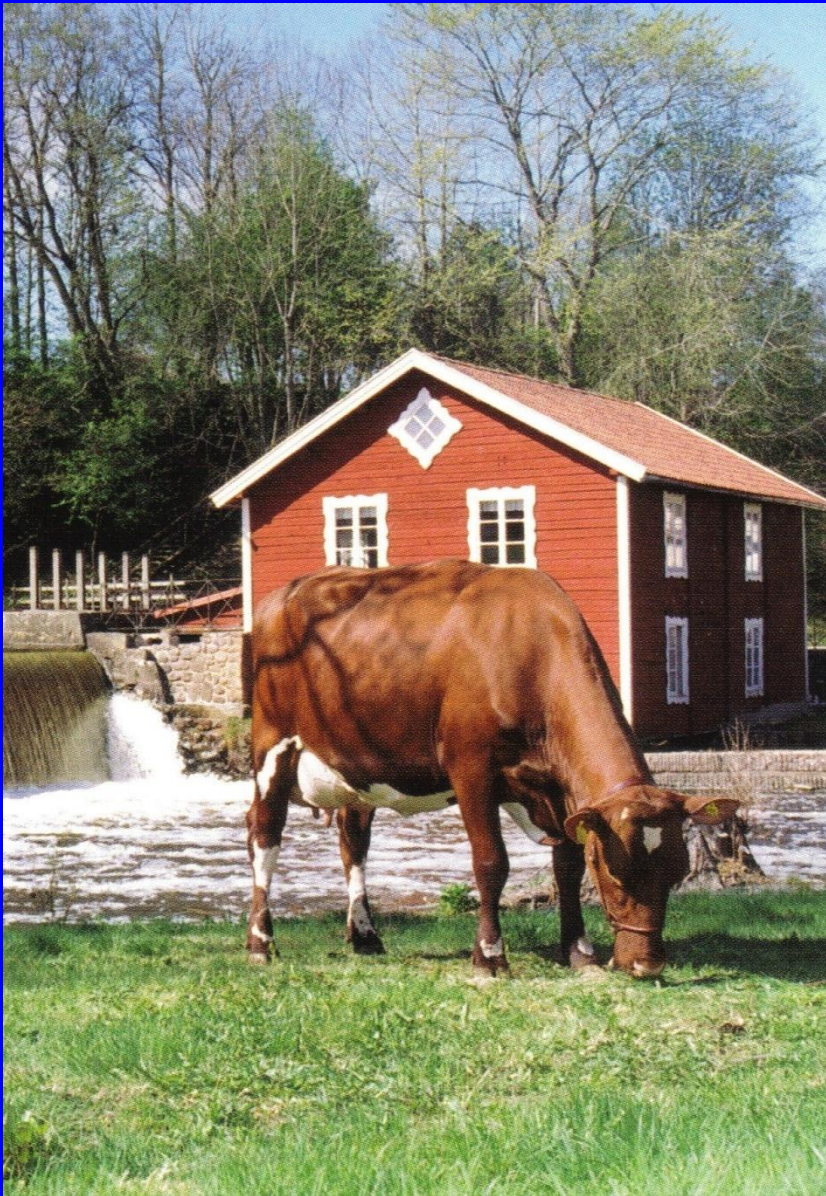
Ύψος Ακρωμίου

1.31 – 1.43 μ.

ΣΒ.

- Ταύροι 950 χλγ.
- Αγελάδες 650 χλγ.
- Γαλακτοπαραγωγή
6.500 χλγ.





**Ερυθρή Σουηδίας
(Ayrshire)
6.000-9.000 χιλγ.**

Νέα τάση



**Διασταύρωση
με τη φυλή
Holstein**

Μαύρη ποικιλόχρωμη Φρίζιαν και Χολστάιν-Φρίζιαν



Υπάρχουν δύο υποφυλές

1) ΦΡΙΖΙΑΝ

Ύψος Ακρωμίου

1,33-1,45 μ.

Σ.Β.

- Ταύροι 1000 χλγ.

- Αγελάδες 600 χλγ.

- Γαλακτοπαραγωγή

**5.000-7.000 χλγ. (4.1% Λ.Ο.
& 3.3% Ο.Π)**



2) ΧΟΛΣΤΑΪΝ ΦΡΙΖΙΑΝ (πιο μεγαλόσωμες)

Ύψος Ακρωμίου

1.50 – 1.70 μ.

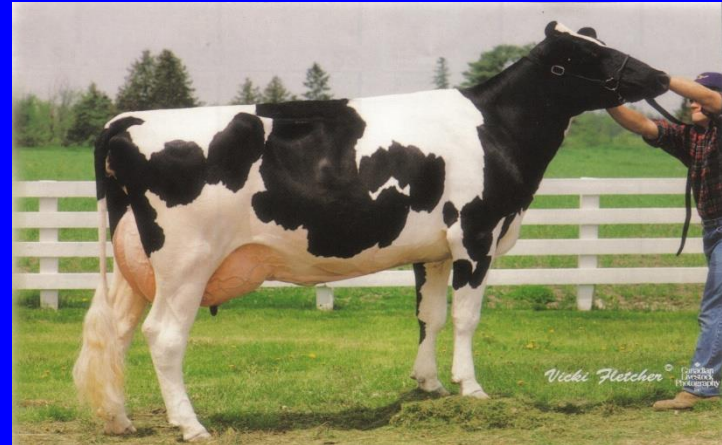
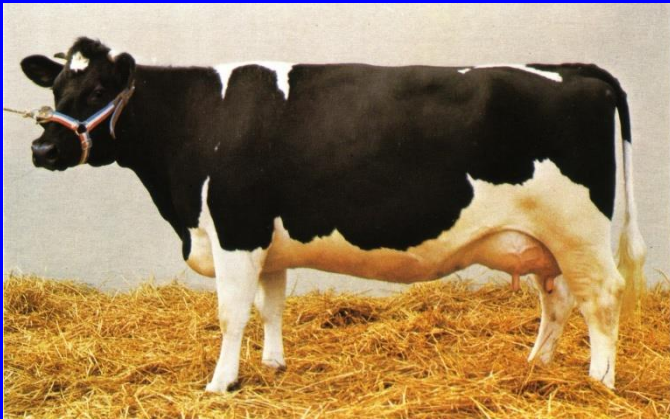
ΣΒ.

- Ταύροι 1100-1.200 χλγ.
- Αγελάδες 650-800 χλγ.

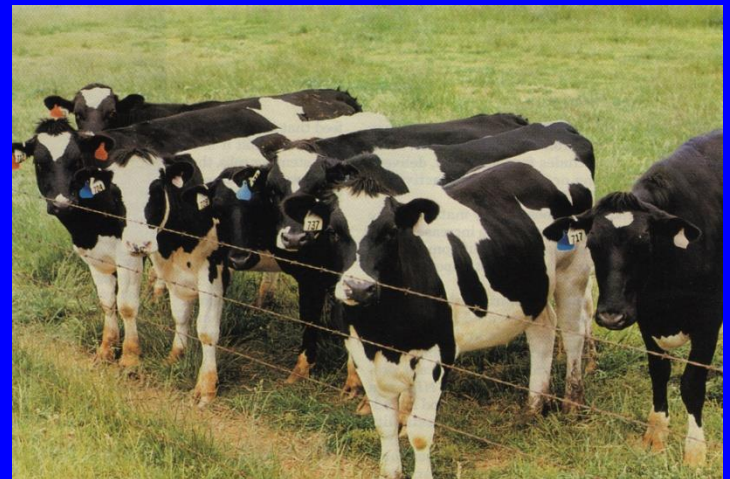
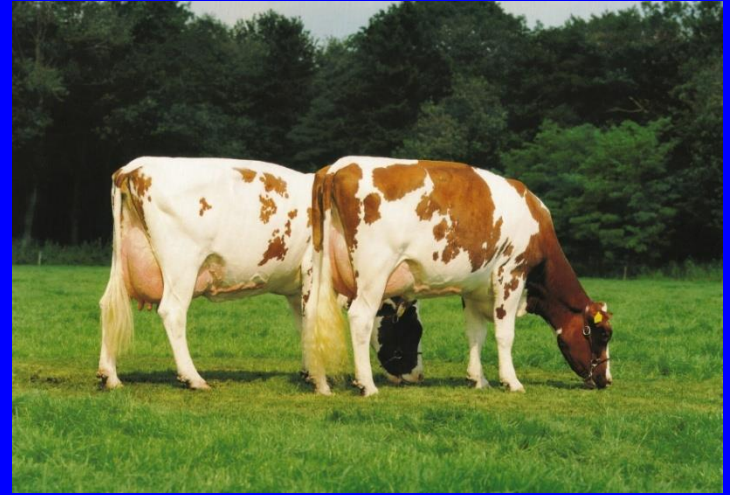
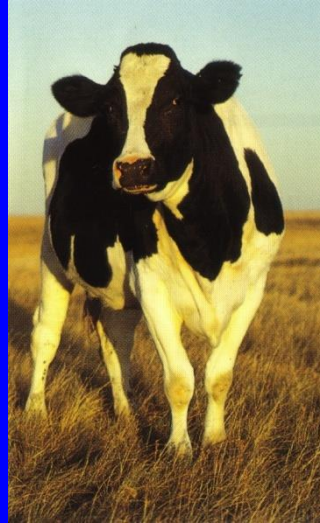
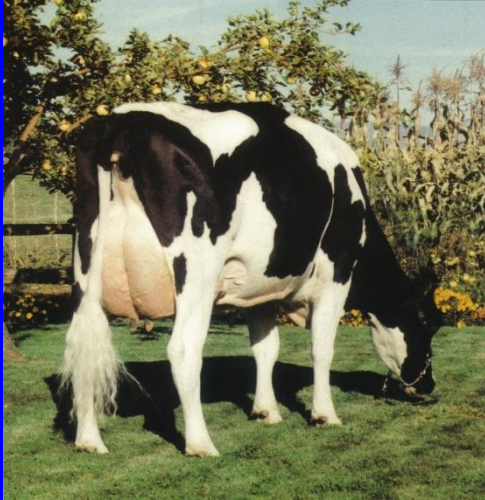
- Γαλακτοπαραγωγή
8.000 – 11.000 χλγ.
(3.7% Λ.Ο. & 3.1% Ο.Π)



Μαύρη ποικιλόχρωμη Φρίζιαν και Χολστάιν-Φρίζιαν



Μαύρη και ερυθρά ποικιλόχρωμη και μοσχίδες Χολστάιν-Φρίζιαν



FRIESIAN και HOLSTEIN-FRIESIAN

Πολλοί τύποι σφαγίου

Από 12 μηνών (Σ.Β. 400-450 χλγ., σφάγιο 220-230 χλγ.),
έως 14-16 μηνών (Σ.Β. 500-550 χλγ., σφάγιο 270-300 χλγ.),
αλλά και 18 μηνών (Σ.Β. 550-600 χλγ., σφάγιο 300-330 χλγ.)

**ΦΥΛΕΣ ΔΙΠΛΗΣ
ΠΑΡΑΓΩΓΙΚΗΣ
ΚΑΤΕΥΘΥΝΣΗΣ**

1) Οι γαλακτοπαραγωγές-κρεοπαραγωγές

- ▶ τείνουν προς γαλακτοπαραγωγές

2) Οι κρεοπαραγωγές-γαλακτοπαραγωγές

- ▶ τείνουν γαλακτοπαραγωγές-κρεοπαραγωγές
- ▶ τείνουν προς κρεοπαραγωγές

Ντέβον (Devon)

North Devon (βραχύσωμη)



South Devon (μεγαλόσωμη)



Ντέβον (Devon)

North Devon (βραχύσωμη)

Ύψος Ακρωμίου

1.25 μ.

ΣΒ.

-Αγελάδες 500 χλγ.

South Devon

(μεγαλόσωμη)

Ύψος Ακρωμίου

1.65 –1.70 μ.

ΣΒ.

-Ταύροι 1000-1350 χλγ.

-Αγελάδες 650-800 χλγ.

-Γαλακτοπαραγωγή

3.000 χλγ. (4.2% Λ.Ο.)

Σίμμενταλ (Simmental)

Ύψος Ακρωμίου

1.65 –1.70 μ.

ΣΒ.

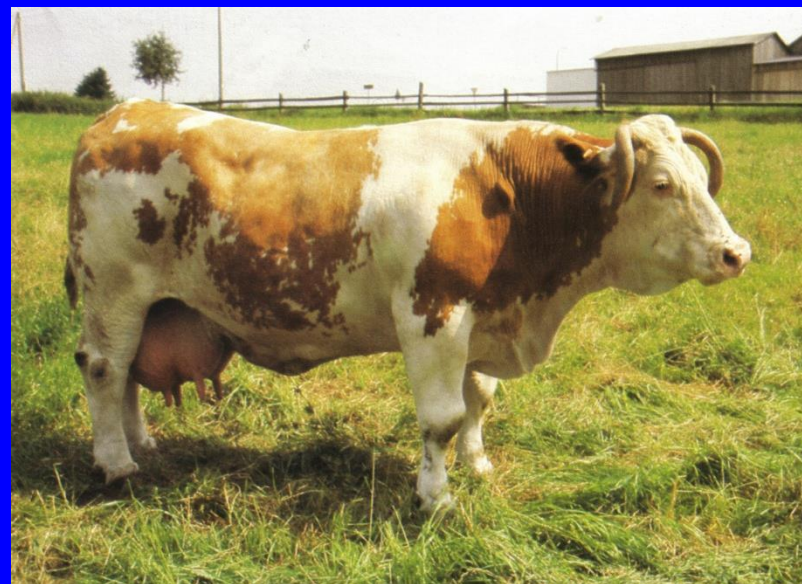
- Ταύροι 1.000-1.400 χλγ.
- Αγελάδες 600-750 χλγ.

- Γαλακτοπαραγωγή
5.000 - 6.500 χλγ.
(4,1 Λ.Ο., 3,20. Π.)

Montbéliard (ΓΑΛΛΙΑ)

6.000-7.000 χλγ.

(3,9% Λ.Ο., 3,3% Ο.Π.)



ΤΑΥΡΙΔΙΑ

Γερμανίας (Fleckvieh)

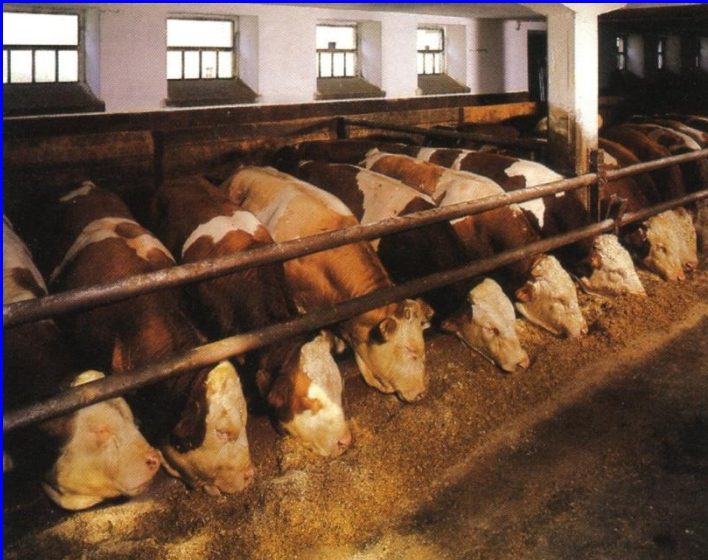
Σ.Β. 600-650 χλγ. (16 μήνες)

Απόδοση σε σφάγιο 57-59%

Ανατολικής Ευρώπης

Σ.Β. 600 χλγ. (16-18 μήνες)

Απόδοση σε σφάγιο 56-57%





Montbéliardes

Φαιά ή ορφνή των Άλπεων - Σβιτς

Ύψος Ακρωμίου

1.25-1.35, 1.28-1.48 μ.

ΣΒ.

- Ταύροι 900-1.200 χλγ.
- Αγελάδες 500-700 χλγ.

- Γαλακτοπαραγωγή
6.500-7.000 χλγ.
(4.0% Λ.Ο. & 3.6% Ο.Π)



Αμερικάνικη Σβιτς

- Γαλακτοπαραγωγή
9.700 χιλγ. (4.0 %
Λ.Ο. & 3.3% Ο.Π)
- Κρέας χονδρόινο με
στικτό λίπος



Ευρωπαϊκή και Αμερικανική Σβιτς



Αγελάδα
και
μόσχος
φυλής
NORMANDE



NORMANDE

ΣΒ.

- Ταύροι 1.000-1.300 χλγ.
- Αγελάδες 650-750 χλγ.

- Γαλακτοπαραγωγή
5.500 χλγ. (4.4% Λ.Ο. & 3.6% Ο.Π)



ΚΡΕΟΠΑΡΑΓΩΓΕΣ ΦΥΛΕΣ

Aberdeen - Angus

ΣΒ.

- Ταύροι 800 (650) χλγ.
- Αγελάδες 500 (400)χλγ.

- Σφάγια με πολύ λίπος
- Απόδοση σε σφάγιο 61%
- **ΣΤΙΚΤΟ κρέας !**



Hereford

Ύψος Ακρωμίου

1.30 - 1.35μ.

ΣΒ.

- Ταύροι 800 χλγ.
- Αγελάδες 550 χλγ.

Σφάγια πλούσια σε λίπος

Πολύ ανθεκτικά ζώα



Charolaise

Ύψος Ακρωμίου

1.30 - 1.60μ.

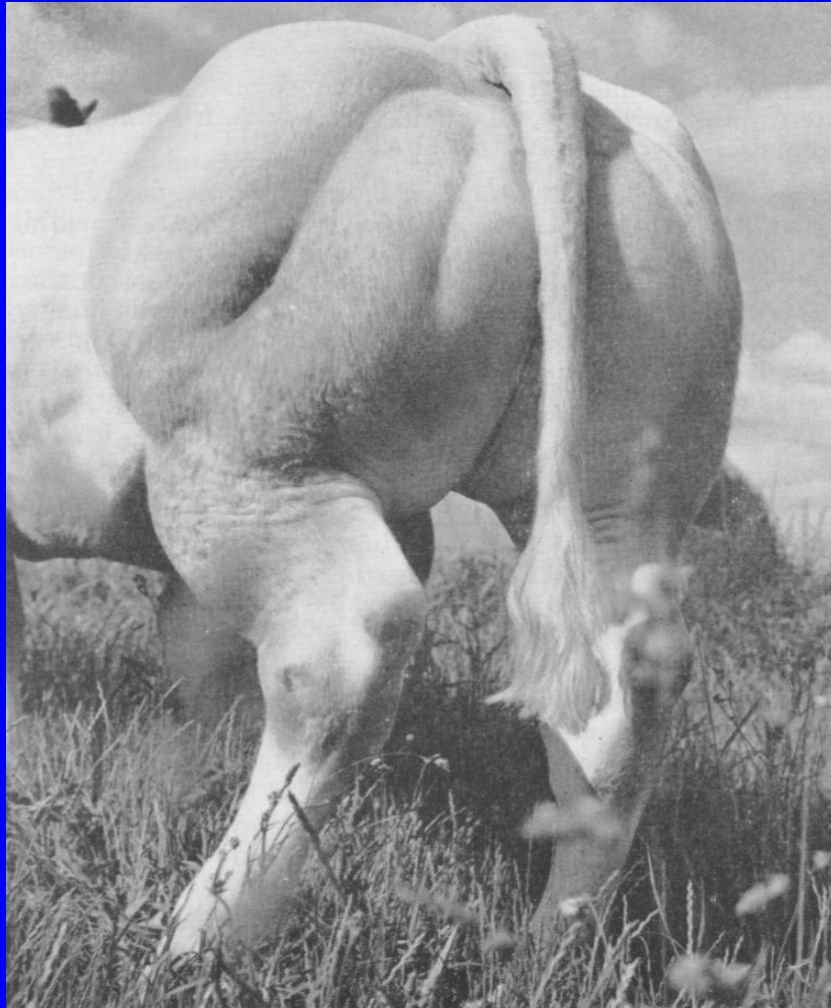
ΣΒ.

- Ταύροι 1.200-1.500 χιλγ.
- Αγελάδες 700-850 χιλγ.
- Ώριμα για σφαγή: 18-20 μήνες

Σφάγια πλούσια
σε μυϊκές μάζες



Charolaise



- Συχνή εμφάνιση
διπλογλουτισμού

- Σε ηλικία 18 μηνών
Σ.Β. 650-750 χλγ.
Σφάγιο 380-440 χλγ.
(Απόδοση 59-60%)

Εισαγωγή για πάχυνση
στην Ελλάδα σε ηλικία
8 μηνών με Σ.Β. 300 χλγ.

Limousine

Ύψος Ακρωμίου

1.3 - 1.50μ.

ΣΒ.

- Ταύροι 1.000-1.200 χλγ.
- Αγελάδες 600-850 χλγ.

Απόδοση σε σφάγιο
(61%)

Σε ηλικία 16-18 μηνών

Σ.Β. 600-700 χλγ.

Σφάγιο 370-420 χλγ.





Μιγάδες Limousine

Διασταύρωση με
αγελάδες τύπου
Σβιτς

Ικανοποιητική
προσαρμογή στα
Ελληνικά βουνά



Blonde d' Aquitaine

(Ξανθόχρωμη της Ακιταίν)

ΣΒ.

- Ταύροι 1.100 χλγ.
- Αγελάδες 750 χλγ.

Απόδοση σε σφάγιο
(62-63%)

Σε ηλικία 16-18 μηνών

Σ.Β. 650-700 χλγ.

Σφάγιο 400-440 χλγ.



Belgian Blue

Κυανόχρωμη του Βελγίου

ΣΒ.

- Ταύροι 1.200-1500 χλγ.
- Αγελάδες 750-900 χλγ.

**Σφάγια πλούσια σε μύες
(διπλογλουτισμός)**

Απόδοση σε σφάγιο (65%)

Σε ηλικία 16 μηνών

Σ.Β. 650 χλγ.

Σφάγιο 425 χλγ.



Belgian Blue

Κυανόχρωμη του Βελγίου



Μιγάδες με αγελάδες HOLSTEIN

- Charolaise, Limousine, Blonde d' Aquitaine, Belgian Blue

Αρσενικά μοσχάρια

16 μηνών, Σ.Β. 600 χλγ. Σφάγιο 340-360 χλγ.

Θηλυκά μοσχάρια

18 μηνών, Σ.Β. 500 χλγ. Σφάγιο 270 χλγ.

Inra95

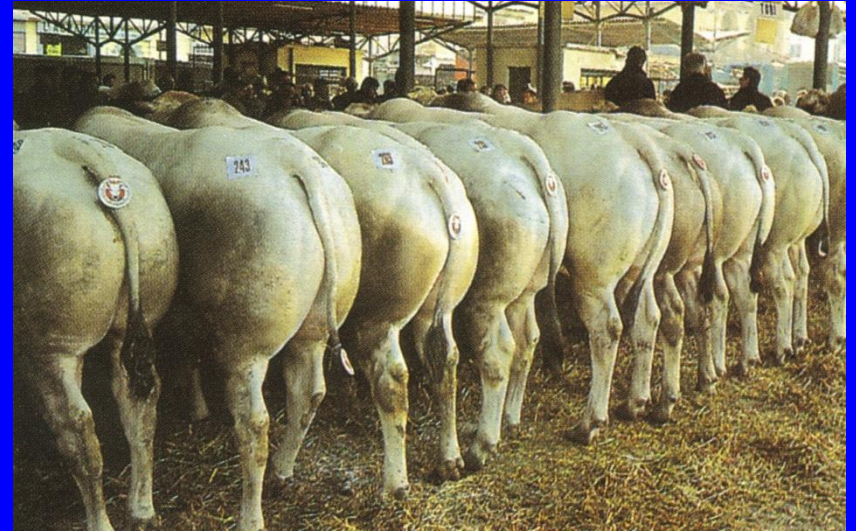
«συνθετική φυλή»



INRA95 x Holstein



Piemontese



Piemontese x Dairy = Beef

