



Πανεπιστήμιο Θεσσαλίας
Τμήμα Ιατρικής
Εργαστήριο Ακτινολογίας – Ιατρικής Απεικόνισης

Διδάσκοντες		
Ιωάννης Β.	Φεζουλίδης	Καθηγητής
Μαριάννα	Βλυχού	Καθηγήτρια
Έφη	Καψαλάκη	Αναπλ. Καθηγήτρια
Αικατερίνη Γ.	Βάσιου	Αναπλ. Καθηγήτρια
Χρήστος	Ρούντας	Επικ. Καθηγητής

ΜΑΖΕΣ ΜΕΣΟΘΩΡΑΚΙΟΥ

ΑΚΤΙΝΟΛΟΓΙΚΗ ΜΕΛΕΤΗ

ΑΠΕΙΚΟΝΙΣΤΙΚΕΣ ΜΕΘΟΔΟΙ

- Ακτινογραφία Θώρακος: ανάδειξη παθολογίας ως τυχαίο εύρημα
- Υπολογιστική Τομογραφία: εξέταση εκλογής με *in* σκιαγραφικό
- Μαγνητική Τομογραφία:
 - Πλεονεκτεί της ΥΤ σε: αδυναμία χορήγησης σκιαγραφικού, απεικόνιση αγγείων, εκτίμηση περίπλοκων ΜΣΘ κύστεων, καθορισμός ενδοκαναλικής επέκτασης νευρογενών όγκων
 - Μειονεκτεί της ΥΤ σε: χρόνο εξέτασης, διαθεσιμότητα, βαρέως πάσχοντες, αναγνώριση αποτιτανώσεων

Διαίρεση του μεσοθωρακίου

- Γίνεται με βάση την πλάγια α/α
- Η διαίρεση δεν γίνεται για ανατομικούς λόγους, όσο για λόγους διαφορικής διάγνωσης

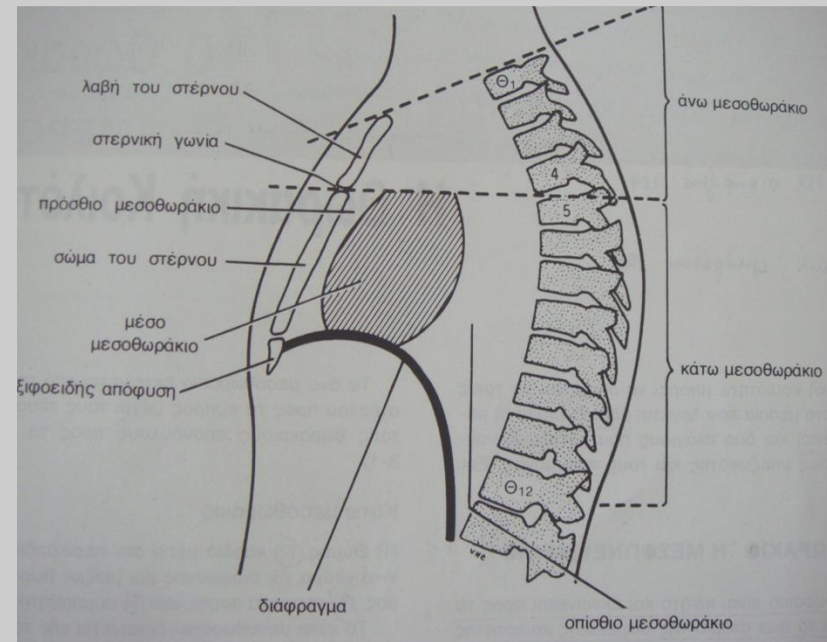
• Διαίρεση σε

- Άνω: Νοητό επίπεδο από την στερνική γωνία προς το κάτω χείλος του σώματος του Θ4

- Πρόσθιο : Στέρνο - Περικάρδιο

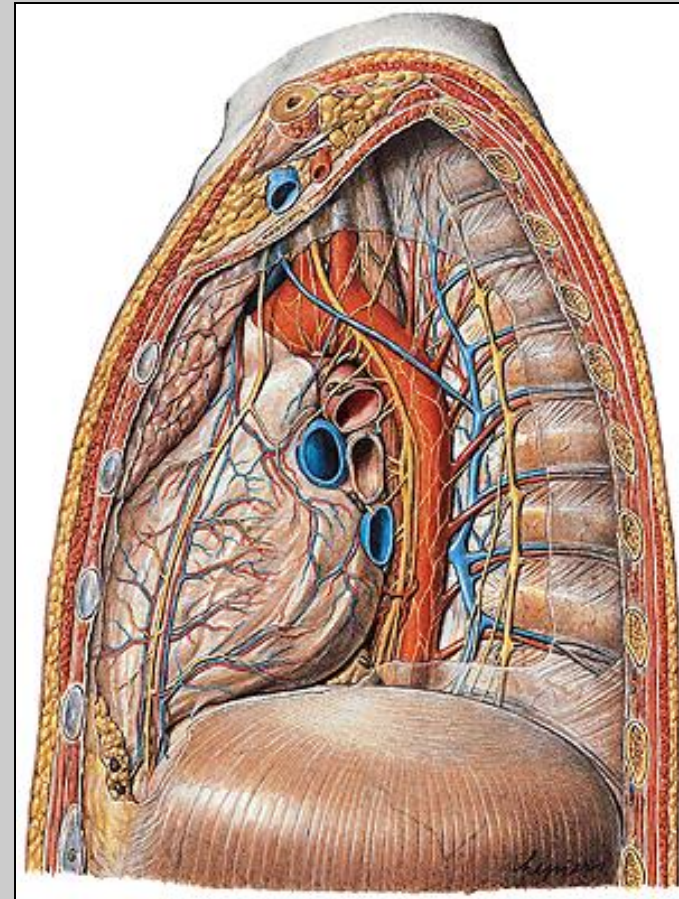
- Μέσο : Καρδιά + Περικάρδιο

- Οπίσθιο : Περικάρδιο - ΣΣ

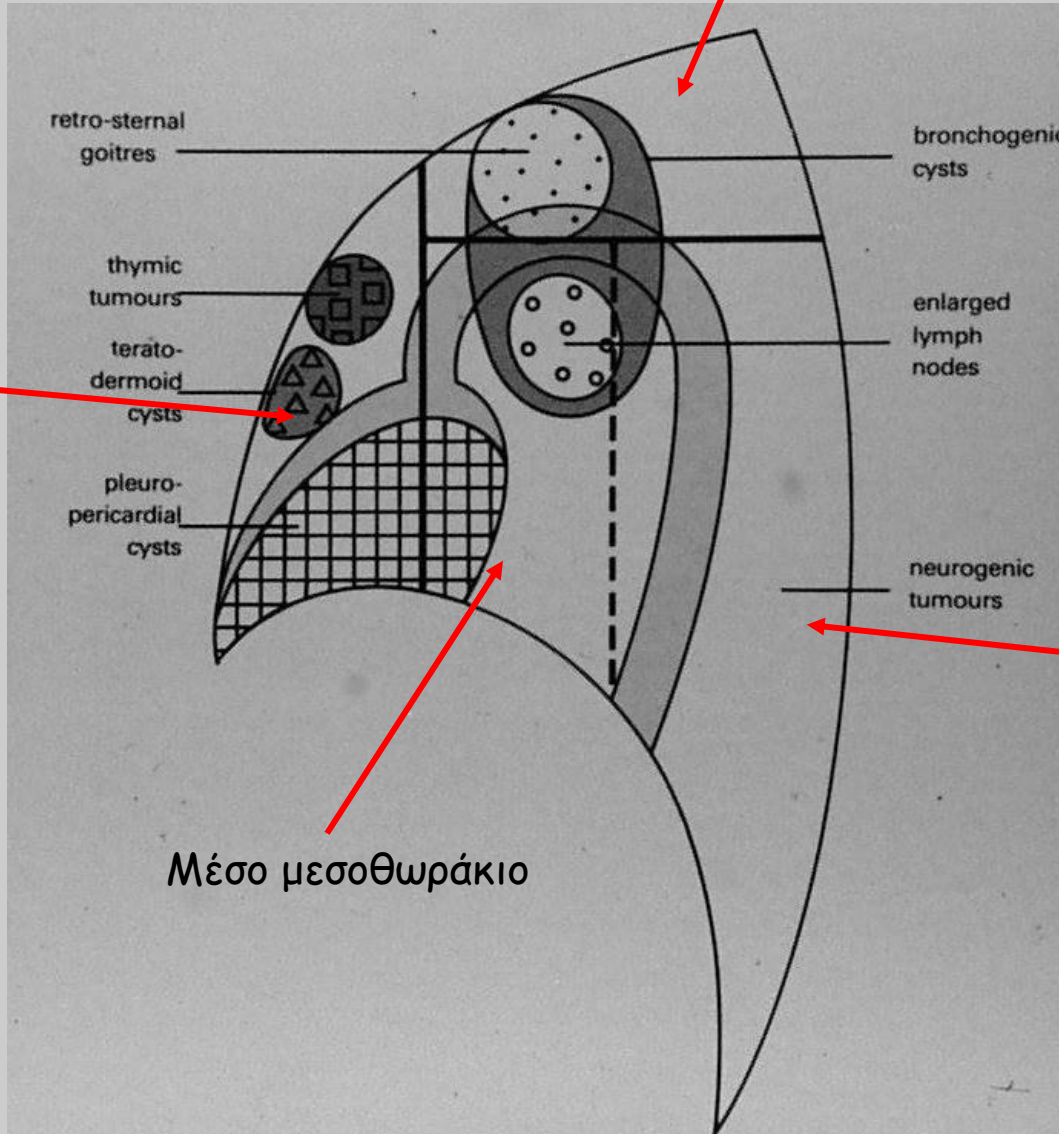


Δομές του μεσοθωρακίου

- Πρόσθιο
 - Ανιούσα αορτή
 - Θύμος αδένας
- Μέσο
 - Καρδιά
 - Πνευμονικές πύλες (βρόγχοι, αγγεία, λεμφαδένες)
 - αορτικό τόξο
- Οπίσθιο
 - Οισοφάγος
 - Κατιούσα αορτή
 - Σπόνδυλοι και νωτιαία γάγγλια



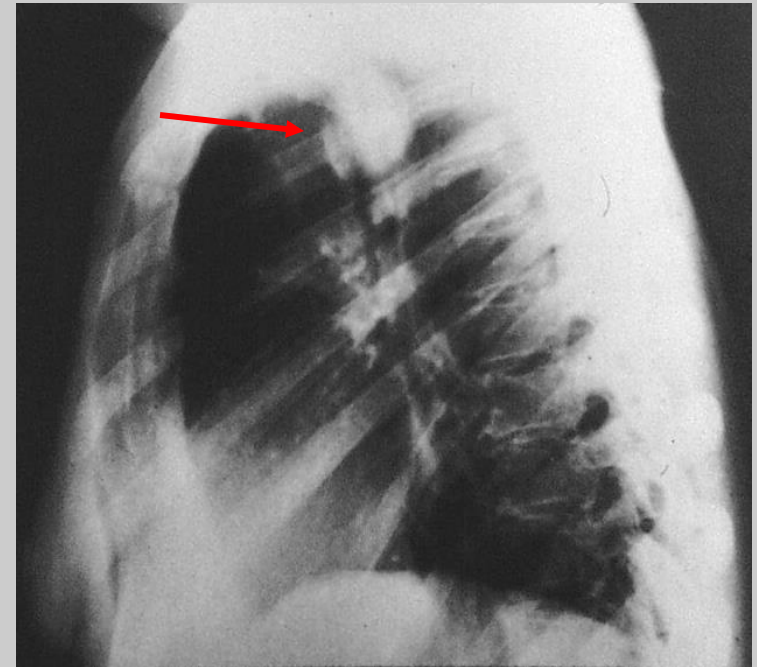
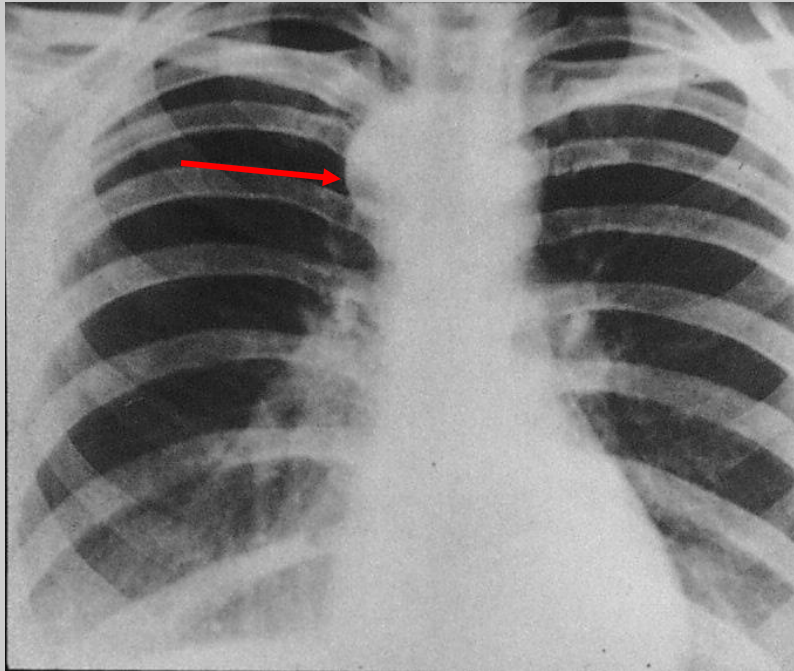
Άνω μεσοθωράκιο



Πρόσθιο
μεσοθωράκιο

Μέσο μεσοθωράκιο

Οπίσθιο
μεσοθωράκιο



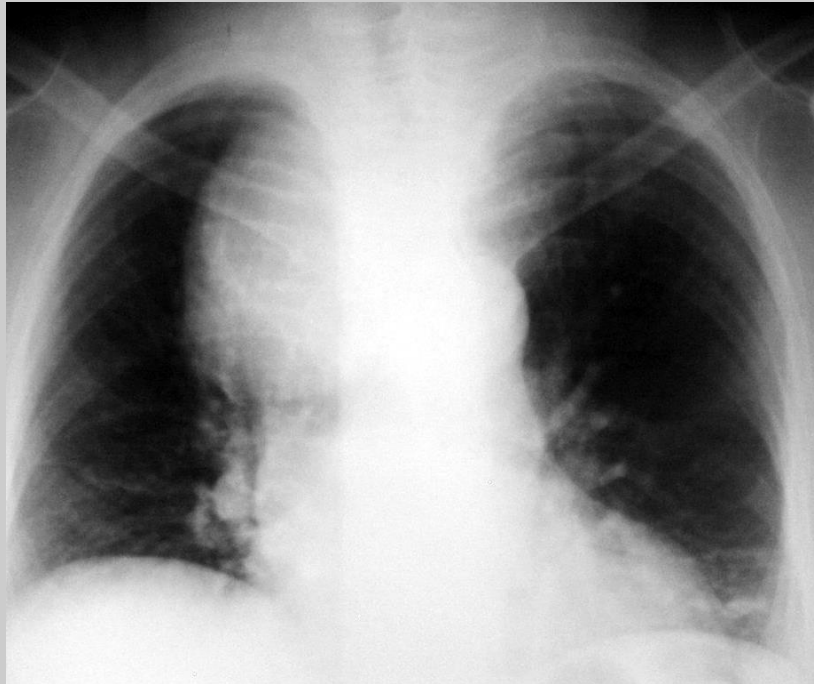
Κυρτή διόγκωση με
ομαλά όρια κατά τη
δεξιά παρατραχειακή
γραμμή

Στρογγύλου σχήματος
σκίαση προβάλλει στο
άνω μεσοθωράκιο

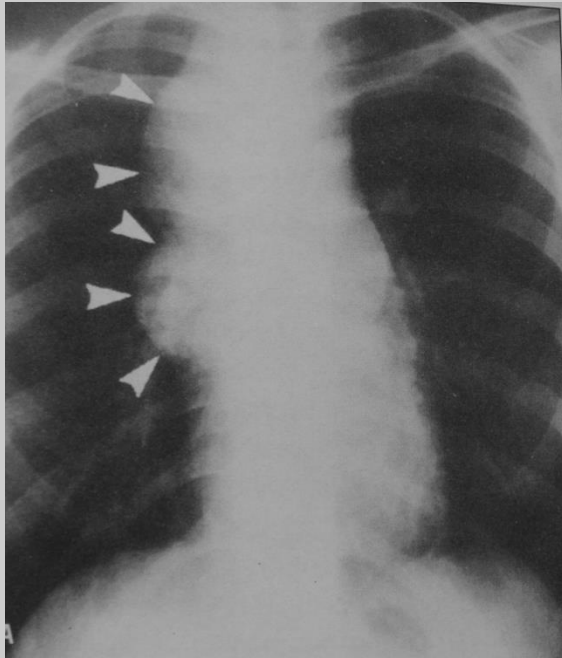
Φυματιώδης λεμφαδενίτιδα

Μάζες πρόσθιου μεσοθωρακίου

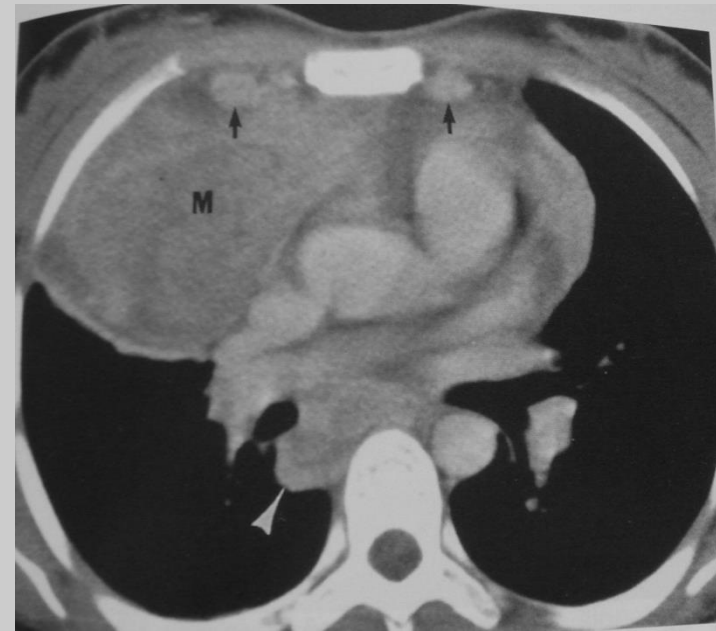
- Βρογχοκήλη
- Λεμφαδένες (λέμφωμα, μεταστατικοί)
- Παθήσεις θύμου αδέννα
- Δερμοειδείς κύστεις (τεράτωμα)
- Ανεύρυσμα ανιούσας αορτής



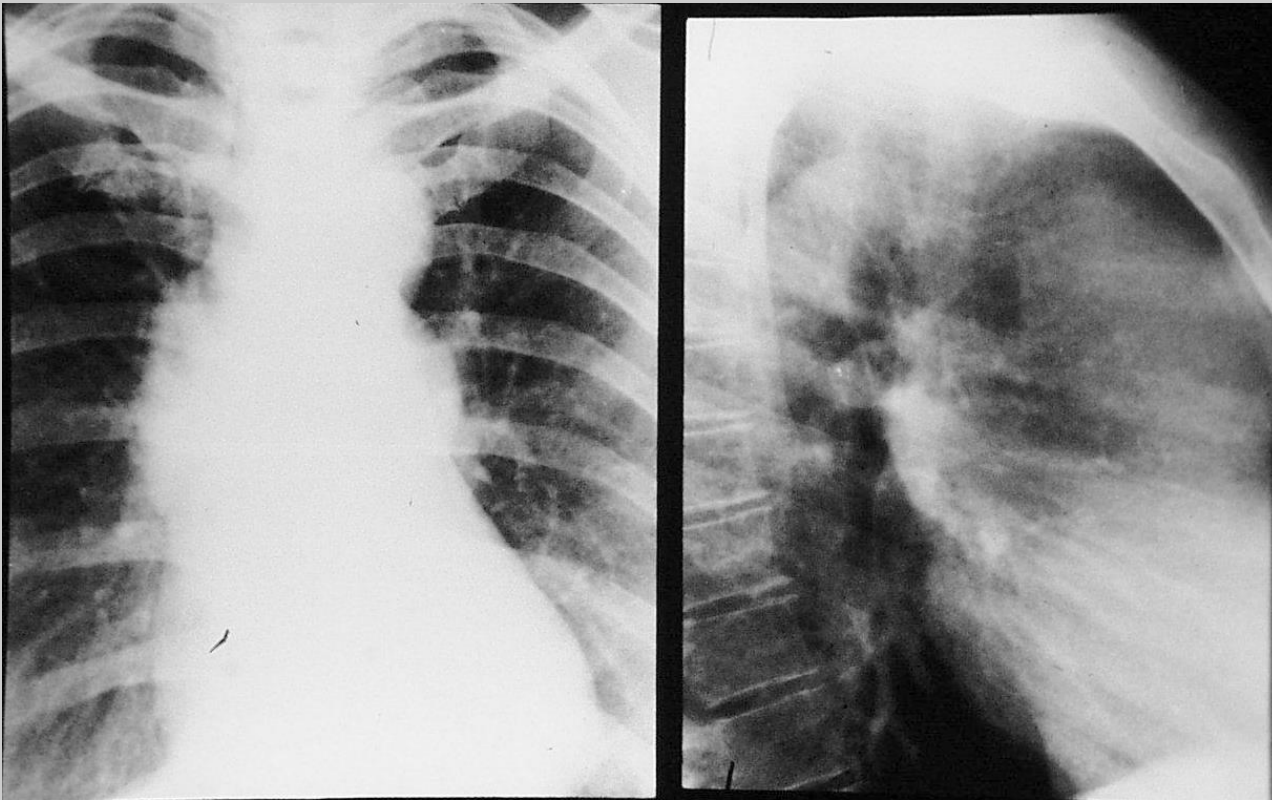
Σημαντική διεύρυνση του ανώτερου μεσοθωρακίου στην ο/π α/α και ευμεγέθους διόγκωση στην πλάγια λήψη από συμπαγή εξεργασία με κύρια εντόπιση στο άνω μεσοθωράκιο (μεγάλη βρογχοκήλη - διόγκωση θυρεοειδούς)



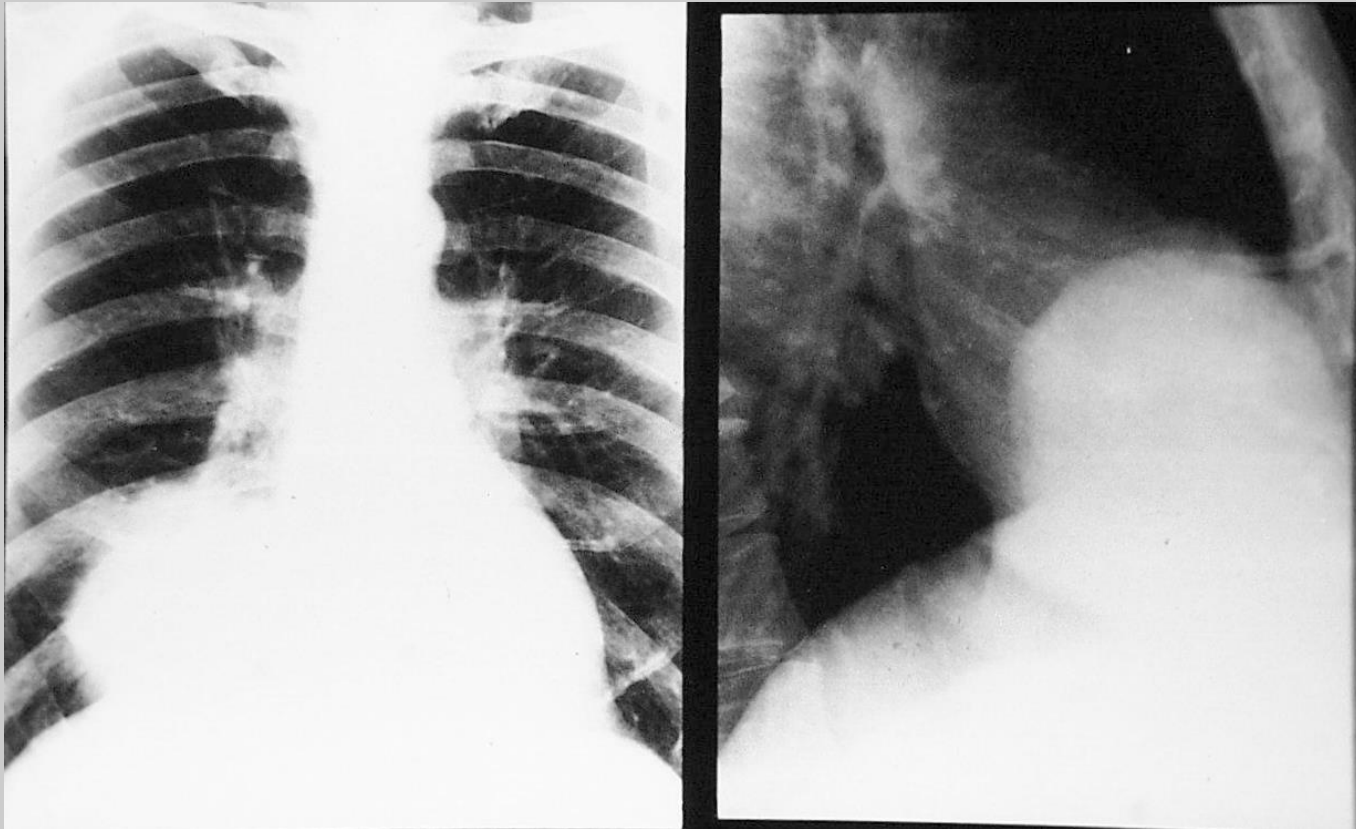
Πολυλοβωτή διεύρυνση της δεξιάς παρατραχειακής γραμμής από λεμφαδενοπάθεια



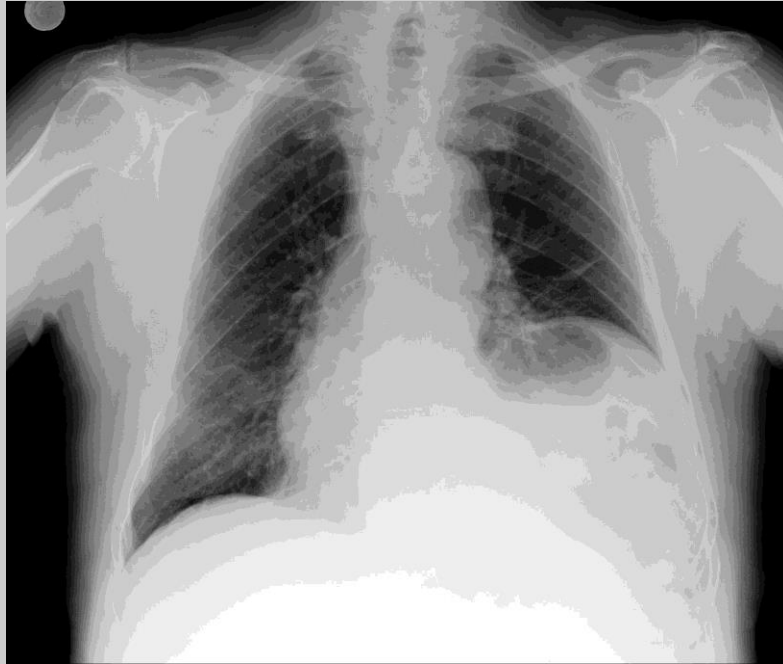
Ευμεγέθης ανομοιογενής χωροκατακτητική εξεργασία με ομαλά και σαφή όρια στο πρόσθιο μεσοθωράκιο (νόσος Hodgkin)



Προβολή του άνω δεξιού καρδιακού χείλους στην ο/π α/α και κατάληψη του οπισθοστερνικού προκαρδιακού χώρου στην πλάγια λήψη από συμπαγή εξεργασία με ομαλά όρια (όγκος θύμου αδένος)



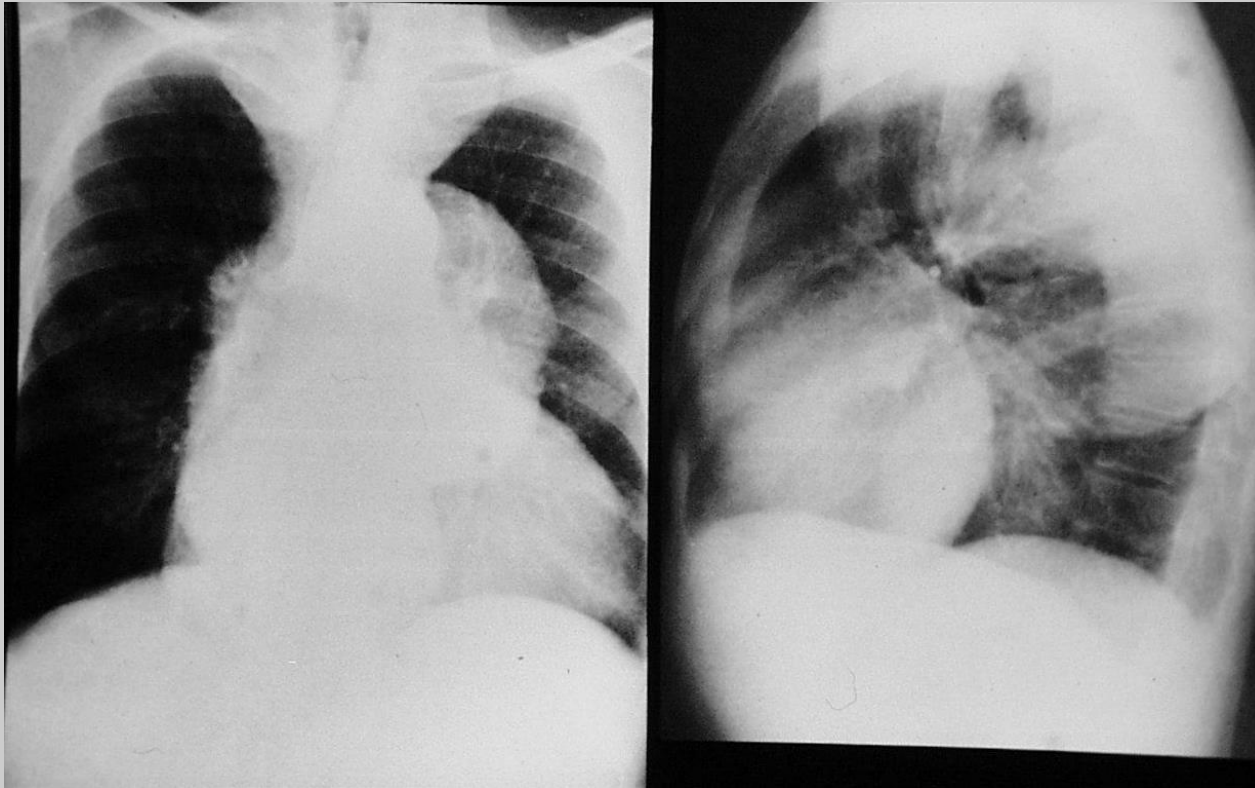
Ομαλή αποστρογγύλωση του δεξιού καρδιακού χείλους με στρογγύλου σχήματος μόρφωμα που προβάλλει επί της καρδιάς (περικαρδιακή κύστη)



Ευμεγέθης σκίαση με ομαλά όρια και υγραερικό επίπεδο στο οπίσθιο κάτω πνευμονικό πεδίο αριστερά

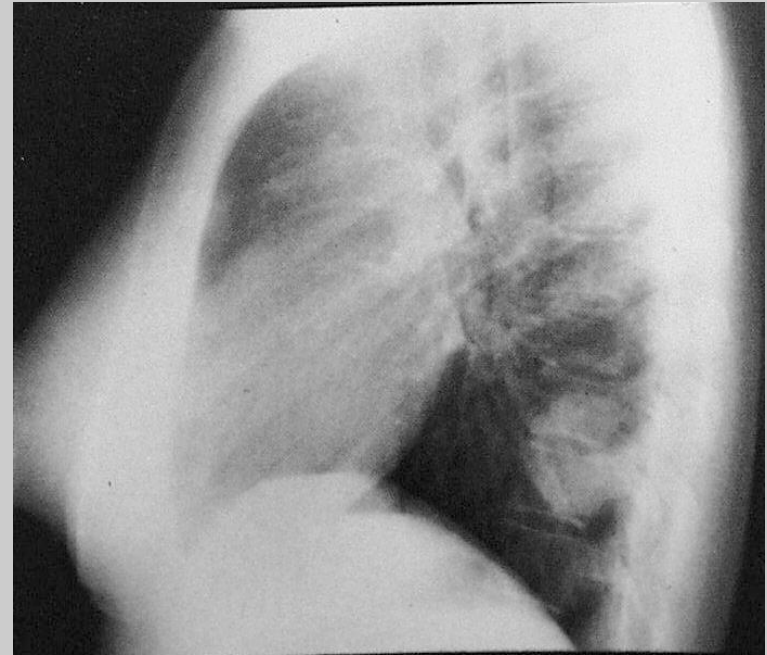
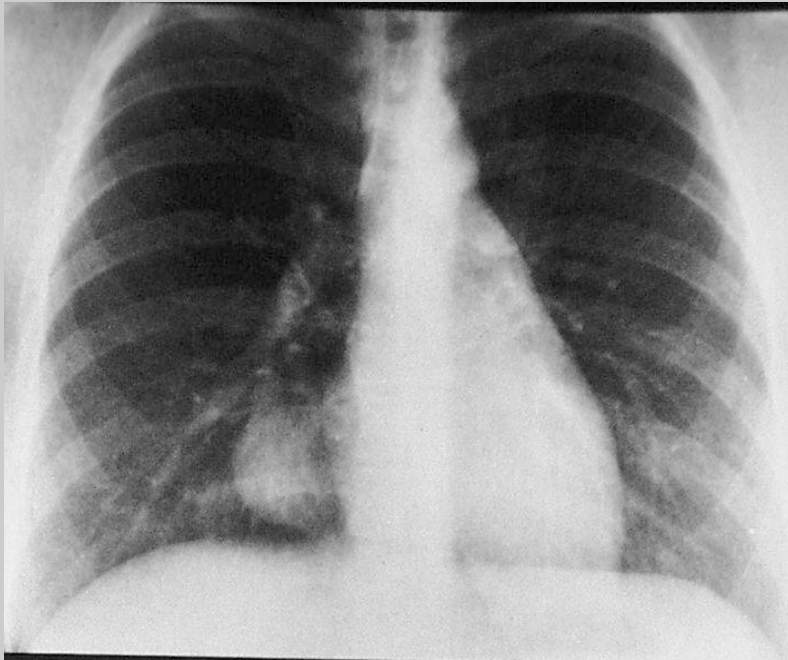


Η βλάβη εντοπίζεται κυρίως στο μέσο μεσοθωράκιο: Λόγω του υγραερικού επιπέδου και του ιστορικού, τέθηκε ασφαλώς η διάγνωση ευμεγέθους ολισθαίνουσας διαφραγματοκήλης

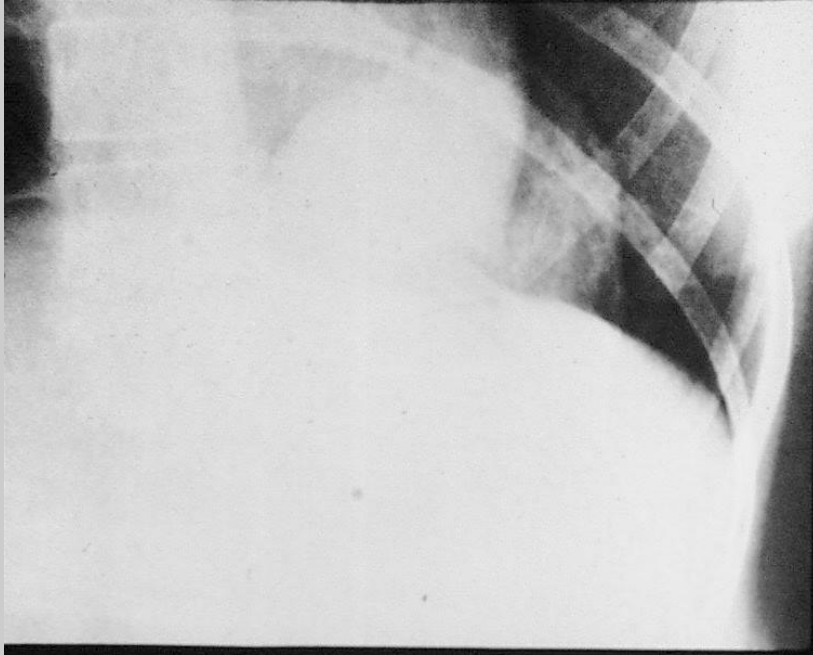


Οπισθίως της καρδιακής σκιάς
αναδεικνύεται ομαλή σκίαση
υποστρόγγυλου σχήματος

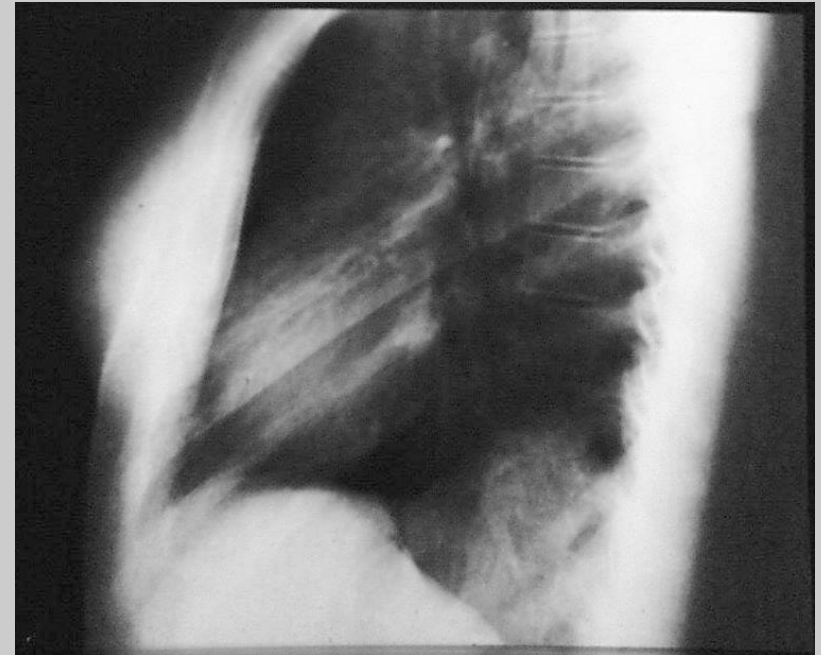
Εντόπιση: οπίσθιο μεσοθωράκιο
(ανεύρυσμα κατιούσας θωρακικής
αορτής)



Στρογγύλου σχήματος σκίαση με ομαλά και σαφή όρια
προβάλλει στο δεξιό κάτω λοβό (οπίσθιο μεσοθωράκιο):
παρασπονδυλικό νευρίνωμα



Οπισθίως της καρδιακής σκιάς
αναδεικνύεται ομαλή σκίαση
υποστρόγγυλου σχήματος



Εντόπιση: οπίσθιο μεσοθωράκιο
(κήλη του Bochdalek - σχεδόν
πάντα αριστερά)