

Μουσείο και πολιτισμική θεωρία

- Έκθεση της ταυτότητας, του 'εμείς': του πολιτισμού 'μας'
- Έκθεση της διαφοράς, των 'άλλων': του πολιτισμού 'τους'

Έκθεση του 'εμείς'

- Στο βαθμό που συμμετέχουμε σε έναν πολιτισμό μοιραζόμαστε κοινές γνώσεις, κοινό τρόπο κατανόησης με τα άλλα μέλη της κοινότητας
- Κατά τον Stuart Hall μοιραζόμαστε «πολιτισμικούς χάρτες». Τι σημαίνει 'πολιτισμικός χάρτης';
- Το μουσείο ορίζει μέσω των εκθέσεών του «τι είναι τέχνη», «τι είναι πολιτισμός»
- Το μουσείο είναι ένας δημόσιος χώρος εντός του οποίου ορίζεται ο πολιτισμός και οι αξίες τους σύμφωνα με τον 'πολιτισμικό χάρτη' που αναγνωρίζει η κοινότητα
- Η πράξη της έκθεσης υλοποιεί σημασίες, ταυτόχρονα οι σημασίες γίνονται πεδίο διεκδικήσεων και συγκρούσεων

Τα ερωτήματα που θα μας απασχολήσουν:

- Πώς παράγεται 'σημασία' μέσα από τις μουσειακές εκθέσεις (η 'ποιητική' λειτουργία της έκθεσης)
- Πώς παράγεται 'γνώση' μέσα από τις μουσειακές εκθέσεις (η 'πολιτική' λειτουργία της έκθεσης)
- 'σημασία' και 'γνώση' αλληλεπιδρούν και αλληλοσυμπληρώνονται. Ποια ωστόσο η διαφορά των δύο όρων;

Παραγωγή σημασίας

- Η παραγωγή σημασίας εξαρτάται από το πλαίσιο στο οποίο εντάσσεται ένα έκθεμα
- Η σημασιοδότηση ενός εκθέματος είναι ανοικτή σε πολλαπλές διεκδικήσεις
- Στο μουσείο διαχειριζόμαστε το τρίπτυχο
 - Έκθεμα: ο πραγματικός κόσμος υπάρχει, αλλά η επαφή μας με αυτόν διαμεσολαβείται πάντα από το σημασιοδοτικό σύστημα εντός του οποίου θα ενταχθεί
 - Έκθεση (πλαίσιο ένταξης του εκθέματος): κάθε έκθεση είναι ερμηνευτική και αναπαραστατική
 - Επισκέπτης

Ταυτότητα vs Διαφορά

- Το μουσείο ως χώρος έκθεσης του κυρίαρχου λόγου, της γραμμικότητας, της προόδου, της συνέχειας
- Νέα Μουσειολογία:
 - Το μουσείο ως χώρος έκθεσης των μικρών ιστοριών
 - Το μουσείο ως χώρος έκθεσης των ρωγμών, της ασυνέχειας, της μη γραμμικότητας
 - Η ανάδειξη της διαδικασίας συγκρότησης των σημασιών
 - Από την έκθεση για τον επισκέπτη στη διαμόρφωση της έκθεσης από τον επισκέπτη

Το αναγεννησιακό μουσείο
η ανάδειξη του 'σπάνιου'
& και του 'πρωτόγνωρου'

Αναγέννηση: Τα πρώτα μουσεία Cabinet de curiosités

- Ως πρώτα μουσεία μπορούν να θεωρηθούν οι ιδιωτικές συλλογές εύπορων ατόμων, οι οποίοι συλλέγουν, ανάλογα με τα ενδιαφέροντά τους, αντικείμενα τέχνης ή άλλα τεκμήρια του παρελθόντος (νομίσματα, αρχαιότητες, απολιθώματα, πετρώματα, φυτά, ζώα, έντομα κλπ).
- Αυτές οι συλλογές έχουν έναν εγκυκλοπαιδικό χαρακτήρα: οι άνθρωποι επιχειρούν να συγκεντρώσουν ότι θεωρούν πηγή γνώσης, να το διαφυλάξουν αλλά και να το παρουσιάσουν αρχικά σε εκλεκτά μέλη της κοινωνίας τους.
- Εκθέτουν τις συλλογές τους **αταξινόμητες**: παρουσιάζουν μαζί όστρακα, σκελετούς ή κέρατα ζώων, αρχαιότητες.

Cabinet de curiosités, 17^{ος} αιώνας



Χαρακτικό που απεικονίζει το cabinet de curiosité του 'φαρμακοποιού' Ferrante Imperato (Νάπολη 1599)

Cabinet de curiosités, 17^{ος} αιώνας



Ο συλλέκτης Ole Worm (1588-1654) δημιούργησε το πρώτο μουσείο στη Δανία στο 17^ο αιώνα

Ο Worm διέθετε ακριβώς του προφίλ του καλλιεργημένου επιστήμονα και λογίου της Αναγέννησης. Καταγόταν από εύπορη οικογένεια, ενδιαφερόταν για την επιστήμη. Ειδικεύτηκε στην ιατρική, ωστόσο ασχολήθηκε ευρύτερα με τις επιστήμες και τον πολιτισμό. Συνέλλεγε αξιοπερίεργα αντικείμενα (curiosité με τον όρο της εποχής): απολιθώματα κυρίως ζώων

Το μουσείο του διαφωτισμού
η ανάπτυξη της οργάνωσης
& της ταξινόμησης

Διαφωτισμός: Οργάνωση και ταξινόμηση των συλλογών

- Η οργάνωση και ταξινόμηση των συλλογών με στόχο την κατανόηση και την μελέτη τους αποτελεί το κύριο χαρακτηριστικό των δυτικών μουσείων από τον 18^ο αιώνα κε. Η εξέλιξη αυτή πρέπει να ενταχθεί στο ευρύτερο πλαίσιο της εφαρμογής του ορθού λόγου σε κάθε πεδίο της επιστημονικής έρευνας.
- Το δεύτερο κύριο χαρακτηριστικό αποτελεί η μεταφορά της γνώσης και της επιστήμης από την ιδιωτική στη δημόσια σφαίρα. Τα μουσεία οργανώνονται θεσμικά αποτελώντας εκφράσεις των πρόσφατα των εθνών-κρατών της εποχής. Απευθύνονται σε όλους ανεξαιρέτως τους υπηκόους των εθνικών κρατών.

Teylers Museum, 1778

Χάρλεμ, Ολλανδία



Χαρακτηριστικό παράδειγμα έκθεσης του διαφωτισμού αποτελεί ένα ιδιαίτερα ενδιαφέρον μουσείο στο Χάρλεμ της Ολλανδίας. Ιδρύθηκε το 1778 από τον Pieter Teyler, έμπορο υφασμάτων και τραπεζίτη με καταγωγή από τη Σκωτία. Ο Τείλερ ήταν πιστός οπαδός του διαφωτισμού: λάτρης της τέχνης και της επιστήμης. Διαθέτει μια εξαιρετικά πλούσια συλλογή με απολιθώματα, έργα τέχνης και κυρίως επιστημονικά όργανα και μηχανήματα.

Βρετανικό Μουσείο

Η αίθουσα «Διαφωτισμός»

(αναβίωση της αίθουσας της περιόδου 1823-27)



Η αίθουσα που βλέπουμε ονομαζόταν «the King's Library». Ο βασιλιάς Γεώργιος Γ' (1760-1820) είχε μια πλούσια βιβλιοθήκη με 60.000 τόμους, την οποία ο γιος του, Γεώργιος Δ', δώρισε το 1823 στο βρετανικό λαό. Αποτελέσε τη βάση για το σύγχρονο Βρετανικό Μουσείο. Προκειμένου να φιλοξενηθεί αυτή η τεράστια βιβλιοθήκη οικοδομήθηκε το πρώτο τμήμα του Μουσείου. Το 2000 ξεκίνησε ένα φιλόδοξο σχέδιο ανακαίνισης με στόχο την αποκατάσταση της αρχικής μορφής της αίθουσας. Σήμερα ονομάζεται «αίθουσα του Διαφωτισμού» και εκθέτει αντικείμενα της συλλογής του μουσείου με στόχο να δείξει πώς αντιλαμβάνονταν οι άνθρωποι του διαφωτισμού την εποχή τους

Το νεωτερικό μουσείο
η ανάδειξη της εκπαίδευσης
(/πειθάρχησης)
& και της κανονικοποίησης

Το μουσείο της νεωτερικότητας (19^{ος} αι.)

- Τον 19^ο αιώνα, την εποχή της νεωτερικότητας, τα μουσεία είχαν μια βασική αποστολή: τη συλλογή, διατήρηση, έρευνα και διαπαιδαγώγηση. Την ίδια στιγμή, μέσα από τις εκθέσεις τους, μετέφεραν τη νεωτερική πίστη στις ιδέες της προόδου και της συνεχούς εξέλιξης: εκθέσεις που οργανώνονταν γραμμικά από τις ‘απλές’ μορφές προς τις πιο ‘εξελιγμένες’, από τον ‘πρωτόγονο’ κόσμο στον ‘πολιτισμένο’, από την ‘αρχαιότητα’ στη ‘σύγχρονη’ εποχή. Με χαρακτήρα διαπαιδαγώγησης. Ταυτόχρονα συγκροτούσαν και τη μνήμη του πολιτισμού τους. Τι ανήκει στον πολιτισμό και τι δεν ανήκει, τι αξίζει και τι δεν αξίζει, τι είναι ωραίο και αισθητικά ανώτερο κλπ.

Μητροπολιτικό Μουσείο Νέας Υόρκης, 1897



Αίθουσα κεραμικών,
Victoria & Albert Museum, 1909



Μετανεωτερικό μουσείο

το μουσείο ως κείμενο: έμφαση στη σημασία

η επιστροφή της αφηγηματικότητας

το τέλος των αντικειμένων

ο αναστοχασμός για την ίδια τη διαδικασία της έκθεσης

η εμπλοκή του επισκέπτη στο παιχνίδι της έκθεσης

Το νέο μουσείο (τελευταίες δεκαετίες 20^{ου} αι.)

- Από τις τελευταίες δεκαετίες του 20^{ου} αιώνα, η έρευνα στο πεδίο των μουσειακών σπουδών εστίασε το ενδιαφέρον της στα **αφηγήματα** που παρήγαγαν τα παραδοσιακά μουσεία, ερευνώντας ζητήματα όπως οι μουσειακές επιλογές για την αναπαράσταση του 'άλλου', ο τρόπος που αποτυπώνονται τα επίσημα αφηγήματα της ιστορίας στο μουσείο και η συμβολή του μουσείου στην κατασκευή εθνικής ταυτότητας, τα αφηγήματα που παράγουν οι μουσειακές εκθέσεις για ζητήματα όπως η εργασία, η μετανάστευση, η οικονομία, κ.λπ., ή τον τρόπο με τον οποίο η οργάνωση της έκθεσης στο χώρο δομεί την αφηγηματικότητα του μουσείου.

Ο εξιστορητικός χαρακτήρας του σύγχρονου μουσείου

- Στις σύγχρονες μουσειακές πρακτικές, ο τρόπος έκθεσης των συλλογών ενθαρρύνεται να έχει εξιστορητικό χαρακτήρα: να μπορεί να διηγηθεί μια ιστορία ή πολλές ιστορίες: για τη δημιουργία του αντικειμένου, για την εποχή του, για τη χρήση του, για την τύχη του, για τη σχέση του με τη σύγχρονη εποχή και ούτω καθεξής. Στο βαθμό που η εξιστόρηση αφορά πάντοτε δύο συμμετέχοντες, τον αφηγητή και τον ακροατή, η συζήτηση περί αφήγησης/εξιστόρησης στο μουσείο αποκτά ιδιαίτερη βαρύτητα, καθώς δίνει έμφαση στη σχέση μεταξύ μουσείου (αφηγητή) και κοινού (ακροατή), ένα από τα κεντρικά ζητήματα των μουσειακών αναζητήσεων.

Βρετανικό Μουσείο, 2016



Έκθεση με φυσικά αντικείμενα, τα οποία πλαισιώνονται νοηματικά από ψηφιακά εκθέματα

Canadian Museum for Human Rights Γουίνιπεγκ, 2015



Έκθεση χωρίς φυσικά αντικείμενα, η οποία αξιοποιεί ως αφηγηματικό μηχανισμό τα ψηφιακά εκθέματα

«Μικρές ιστορίες» vs «μεγάλων αφηγημάτων»

- Η αναγνώριση του μουσείου και των εκθέσεών του ως κυρίαρχου χώρου για την παραγωγή λόγου για το παρελθόν οδήγησε τους θεωρητικούς αλλά και τους επαγγελματίες των μουσείων σε μια μεγαλύτερη ευαισθητοποίηση απέναντι στη διαχείριση των συλλογών και κυρίως στον τρόπο έκθεσής τους. Παρατηρείται έτσι μια αύξηση των εκθέσεων που στηρίζονται κυρίως στην αφήγηση ιστοριών και λιγότερο σε αντικείμενα, οι οποίες διαφοροποιούν αντίστοιχα και τις μουσειογραφικές πρακτικές τους αναδεικνύοντας φωτογραφίες και κείμενα και χρησιμοποιώντας αντικείμενα ως εικονογραφήσεις της εξιστόρησης. Η αναγνώριση της αφήγησης ως τρόπου επικοινωνίας με το κοινό οδήγησε επίσης στην ενσωμάτωση 'μικρών ιστοριών' τοπικών κοινοτήτων ή περιθωριακών ομάδων στο εκθεσιακό πρόγραμμα των μουσείων, καθώς και στην παρουσίαση επίμαχων τραυματικών ζητημάτων του ιστορικού παρελθόντος. Οι 'μικρές ιστορίες' των αποκλεισμένων, ομάδων και γεγονότων, από τα μεγάλα αφηγήματα του παρελθόντος έδωσαν μια νέα δυναμική στον κοινωνικό ρόλο του μουσείου.

Missouri History Museum 'Civil Rights: The African American Freedom Struggle in St. Louis', 2017



Croydon Museum

‘Lifetimes’, 2006

Το Μουσείο του Κρόιντον στην Αγγλία, το οποίο εγκαινιάστηκε το 2006, αυτοπροσδιορίστηκε ως «μουσείο της ζωής» (lifetime museum) και επιχείρησε εξ αρχής «να παρουσιάσει την ιστορία μέσα από τις ζωές των ανθρώπων» με τρόπο ώστε να εκπροσωπούνται στο χώρο του μουσείου όλες οι διαφορετικές εθνοτικές ομάδες που συγκροτούσαν τη μικρή πόλη. Ο σχεδιασμός της έκθεσης στηρίχθηκε σε μακροχρόνια έρευνα και συζητήσεις με τους κατοίκους της πόλης προκειμένου να δημιουργηθεί ένα μουσείο που θα ανταποκρίνεται στις επιθυμίες και τις ανάγκες τους. Χρησιμοποιήθηκαν αντικείμενα που παραχώρησαν οι κάτοικοι, καθώς και προφορικές μαρτυρίες με τις ιστορίες που τα συνόδευαν. Η χρήση της προφορικής ιστορίας θεωρήθηκε η πλέον ενδεδειγμένη μέθοδος προκειμένου το μουσείο να «γεμίσει με φωνές», αλλά και να πραγματοποιηθεί μια βιωματική σύνδεση των ανθρώπων με το παρελθόν, το παρόν και το μέλλον της πόλης. Η έκθεση Lifetimes του Μουσείου του Κρόιντον υπήρξε πρωτοπόρα τόσο ως προς τη σύλληψη όσο και ως προς την υλοποίησή της. Έγινε ιδιαίτερα δημοφιλής στους κατοίκους, καθώς η έκθεση των ιστοριών τους καλλιέργησε το αίσθημα της ένταξης σε μια κοινότητα και την ταυτότητά τους ως μελών της ιστορίας της πόλης



Croydon Museum 'Lifetimes', 2006

Κάθε αντικείμενο της έκθεσης *Lifetimes* χρησιμοποιείται παραδειγματικά για να εικονογραφήσει μια ευρύτερη θεματική. Στο παράδειγμα, οι ευχετήριες κάρτες για τη γέννηση ενός παιδιού παραπέμπουν στη θεματική 'γονεϊκότητα'.



[Visit Us](#)
[Themes](#)
[Your Gallery](#)
[Your Story](#)
[Feedback](#)

[Search](#)

[Back to 5](#)

[Choose](#)
[Show](#)
[Tell](#)
[Explain](#)
[Explore](#)

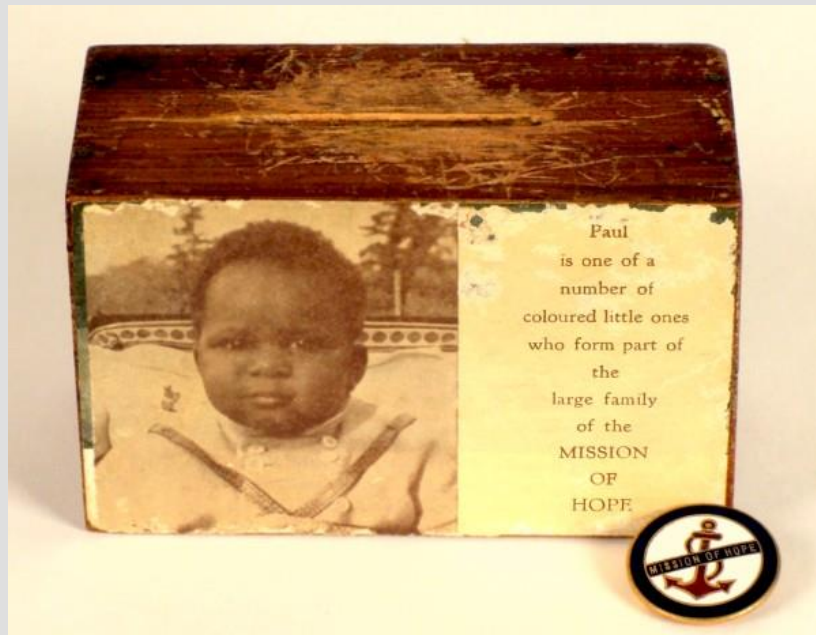
1900-19



Ann's Baby Cards 1937

These baby cards were sent to Eisle and William Carter of Norbury in May 1937.

They congratulated the Carters on the birth of their only child Ann.



Ψηφιακά εκθέματα

- Λειτουργούν συμπληρωματικά με την κύρια έκθεση του μουσείου
- Μπορεί να δίνουν επεξηγηματικό υλικό για αντικείμενα της συλλογής του μουσείου
- Μπορεί να λειτουργούν αυτόνομα, αναπτύσσοντας ένα θέμα ειδικού ενδιαφέροντος
- Χρησιμοποιούνται για να προβάλλουν αντικείμενα της συλλογής τα οποία δεν εκτίθενται
- Χρησιμοποιούνται για να δείξουν με περισσότερη λεπτομέρεια ένα αντικείμενο της συλλογής (π.χ. τρισδιάστατα μοντέλα)
- Χρησιμοποιούνται για να δείξουν τον τρόπο που λειτουργούσε σε μια εποχή ένα αντικείμενο της συλλογής
- Χρησιμοποιούνται για να δημιουργήσουν ένα περιβάλλον επαυξημένης πραγματικότητας

Νοηματοδότηση των φυσικών εκθεμάτων
από το ψηφιακό έκθεμα:

Μουσείο του Λίβερπουλ



«our city, our stories»

<http://www.liverpoolmuseums.org.uk/mol/>

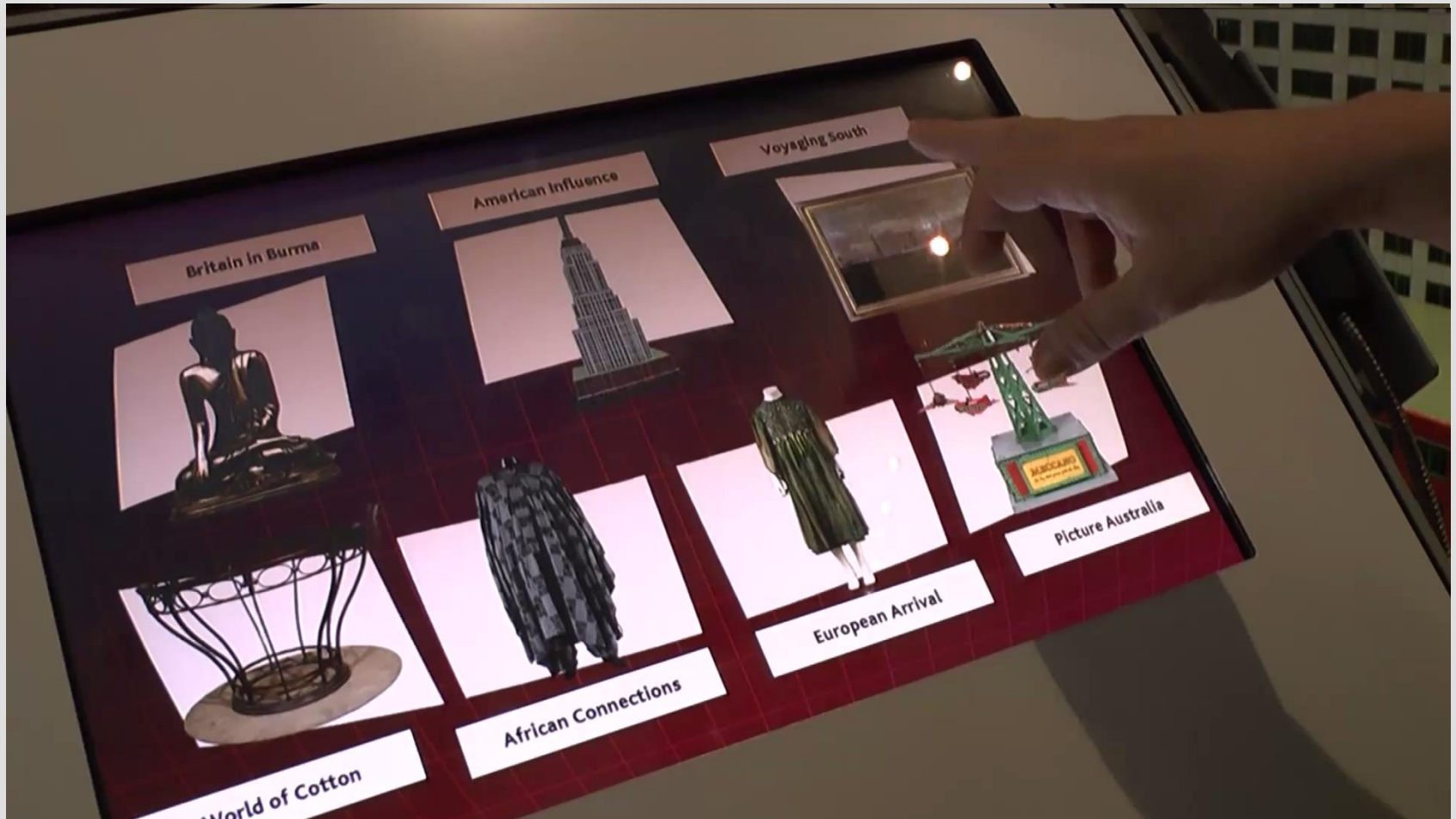


Μουσείο του Λίβερπουλ



Ψηφιακό έκθεμα που υποστηρίζει φυσικά εκθέματα

“Global city”



Η κυριαρχία του ψηφιακού εκθέματος
επί των φυσικών:

Το DNA του Άμστερνταμ
Μουσείο του Άμστερνταμ

[http://amsterdammuseum.nl/en/dna
/amsterdam-dna](http://amsterdammuseum.nl/en/dna/amsterdam-dna)

Μουσείο του Άμστερνταμ



Η έκθεση 'Amsterdam DNA'





Ενότητα

1550-1600: Revolt against King and Church

Διακρίνεται η γραμμή του χρόνου και σε πρώτο πλάνο η οθόνη με το βίντεο.



Ενότητα

1550-1600: Revolt against King and Church

Στη γραμμή του χρόνου παρεμβάλλονται διαδραστικές εφαρμογές.

Επίσης υπάρχουν ανοίγματα που λειτουργούν ως 'παράθυρα' από όπου ο επισκέπτης βλέπει τις αίθουσες με τις συλλογές του Μουσείου.



Ενότητα

1600-1700: *Centre of the World*

Διακρίνεται η οθόνη με το βίντεο σε πρώτο πλάνο, ενώ στους τοίχους της αίθουσας βλέπουμε πίνακες από τη συλλογή του μουσείου.

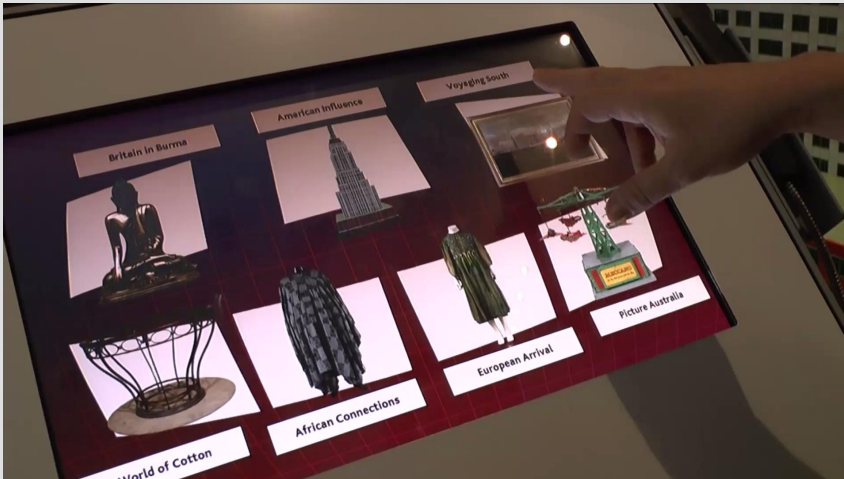
Από τον τρόπο που υπάρχουν τα έργα αυτά στο χώρο, μπορούμε να αντιληφθούμε τη λειτουργία τους στην έκθεση «Το DNA του Άμστερνταμ».



Συγκρίνοντας

Μουσείο του Λίβερπουλ

Μουσείο του Άμστερνταμ



Ανάδειξη των 'κρυμμένων'
συλλογών μέσα από ψηφιακά
εκθέματα:

Museum Victoria, Αυστραλία

Πρόσβαση στις συλλογές του Museum Victoria, Αυστραλία





MUSEUM VICTORIA'S DATA BROWSER 2015

Ζωντανεύοντας την παράδοση

Ένα περιβάλλον επαυξημένης
πραγματικότητας

Σπήλαια Mogao (Dunhuang, Κίνα)
Έκθεμα «Pure Land»: Περιβάλλον επαυξημένης πραγματικότητας
Βλ. βίντεο 'Μογαο'

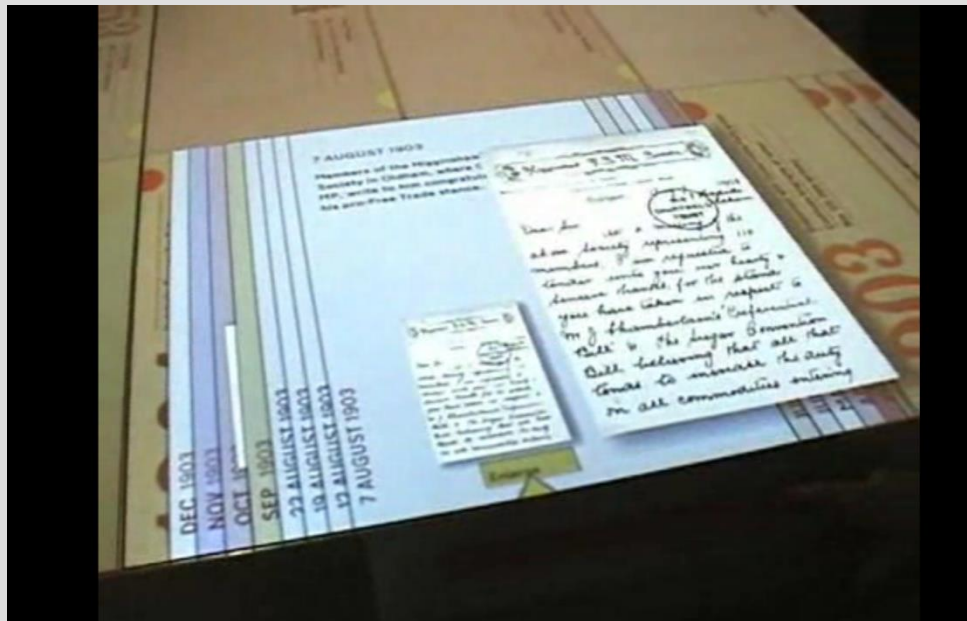


Αυτόνομο ψηφιακό έκθεμα

Churchill Museum, 2005

Interactive Lifeline

«δεν υπήρχε μεγάλη συλλογή αντικειμένων, υπήρχε όμως μια φανταστική ιστορία που έπρεπε να αφηγηθούμε».



Συγκρίνοντας

Μουσείο Βικτόρια

Μουσείο Τσόρτσιλ



Ένα ψηφιακό έκθεμα ταξιδεύει στην
πόλη:

The Wall
από το Μουσείο της Κοπεγχάγης



The Wall



Αυξάνοντας την εμπειρία

Διευρύνοντας το χώρο

Κινητές εφαρμογές για μουσεία

Συνοψίζοντας Τα ψηφιακά εκθέματα:

- Τεχνολογίες απεικόνισης
- Ενθαρρύνουν την εμπλοκή του επισκέπτη μέσα από την παραγωγή εμπειριών
- Διαχειρίζονται την πολυπλοκότητα
- Παράγουν δυναμικά περιβάλλοντα
- Ενθαρρύνουν τη συμμετοχή των επισκεπτών στη διαμόρφωση μιας προσωπικής διαδρομής και στον εμπλουτισμό των συλλογών του μουσείου
- Νοηματοδοτούν τα μουσειακά αντικείμενα
- Αυξάνουν την επισκεψιμότητα των μουσείων