

Η ΠΡΩΙΜΗ ΒΥΖΑΝΤΙΝΗ ΚΑΙ Η ΜΕΣΟΒΥΖΑΝΤΙΝΗ ΠΟΛΗ

N. K. Μουτσόπουλος
Ομότιμος Καθηγητής Α.Π.Θ.

Ο Πausανίας (*Ελλάδος Περιήγησις* X, 4, 1) καθορίζει τί πρέπει να περιλαμβάνει ένας οικισμός ώστε να χαρακτηρίζεται ως πόλη: δημόσια κτήρια, γυμνάσιο, θέατρο, κρήνες, αγορά: *"εἴ γε ὀνομάσαι τις πόλιν καὶ τούτους (Πανοπέας, πόλιν Φωκῶων), οἷς γε οὐκ ἄρχεῖται, οὐ γυμνάσιόν ἐστιν, οὐ θέατρον, οὐκ ἀγορὰν ἔχουσιν, οὐχ ὕδωρ κατερχόμενον ἐς κρήνην ..."*.

Αυτό που θα μας απασχολήσει στη σκιαγραφία που θα επιχειρήσουμε είναι η μετάπλαση της αρχαίας και της ρωμαϊκής πόλεως σε παλαιοχριστιανική, και στη συνέχεια, μετά τη θύελλα των βαρβαρικών επιδρομών και εγκαταστάσεων (στο Ιλλυρικό, τη Μυσία, τη Θράκη, τη Μακεδονία, το Θέμα Ελλάδος και την Αχαΐα), η μεταμόρφωσή της, στις ίδιες ή σε νέες θέσεις, σε μεσοβυζαντινή πόλη. Θα προσπαθήσουμε επίσης, όσο είναι δυνατό σε ένα τόσο σύντομο κείμενο, να προσδιορίσουμε και τη διαδικασία της μεταβάσεως από την πόλη στο κάστρο.

Βασικά κέντρα, γύρω από τα οποία διαδραματίστηκαν οι κοσμογονικές αυτές μεταλλαγές στο βαλκανικό χώρο, είναι η Κωνσταντινούπολη, η Θεσσαλονίκη και το Σίρμιον. Μέσα σ' αυτό το κρίσιμο τρίγωνο θα διαδραματιστούν γεγονότα που όχι μόνο θα αλλάξουν την πορεία του ιστορικού βίου των ευρωπαϊκών πόλεων και οικισμών του Ανατολικού Ρωμαϊκού κράτους, αλλά θα αλλοιώσουν και την πληθυσμιακή του σύνθεση. Και στα μεγάλα αστικά κέντρα, ιδίως όμως στην ύπαιθρο, οι Ρωμαίοι πολίτες, οι Ρωμαίοι των μεσοβυζαντινών χρόνων, μετά τις εισβολές και εγκαταστάσεις των επιδρομέων και τις βαθύτερες δημογραφικές ανακατατάξεις, θα μεταμορφωθούν, σε ορισμένες περιοχές, ιδιαίτερα στις ορεινές, σε "Αρμένους"-Βλάχους, και, κατά γεωγραφικές περιοχές, οι σλαβικοί πληθυσμοί, αναμειγμένοι με Βουλγάρους, θα παραλάβουν τελικά το όνομα της δυναμικής αυτής μειονότητας: τέλος, αλλού θα παραμείνουν Σλάβοι, Σέρβοι, Κροάτες, Σλοβένοι, ενώ βορείως του Ίστρου θα σημειωθεί η λατινογένεση του ρομανικού έθνους. Είναι αξιοσημείωτο ότι στις μεγάλες πόλεις δεν έπαψε ποτέ να μιλάει η ελληνική γλώσσα.

Κατά το διάστημα των σλαβικών επιδρομών, έως τα τέλη τουλάχιστον του 6ου αιώνα, κάποτε και νωρίτερα, σπάνια λίγο αργότερα, όλες οι πόλεις της Θράκης, της Μυσίας, της Δαρδανίας, του Ιλλυρικού και της Ηπείρου αλώθηκαν από τους επιδρομείς, Ούννους, Αβάρους ή Σλάβους, και κατά το πλείστον καταστράφηκαν. Η Κωνσταντινούπολη και η Θεσσαλονίκη μόνον αντιστάθηκαν στα αλλεπάλληλα κύματα των σλαβικών επιδρομών: η Κωνσταντινούπολη, και των περσικών και αραβικών επιδρομών.

Οι Αβασοσλάβοι, όμως, παρ'όλες τις πεισματικές πολιορκίες της Θεσσαλονίκης, κάποτε από Ήνρά και θάλασσα, αποκρούστηκαν με επιτυχία και, όπως αναφέρουν οι πηγές, η πόλη σώθηκε με τη βοήθεια του πολιούχου Αγίου Δημητρίου. Αλώθηκε όμως από τον πειρατικό στόλο του Λέοντα του Τριπολίτη, και όλοι οι κάτοικοι, που τον αριθμό τους οι πηγές ανεβάζουν στις 15 ή 30.000, αιχμαλωτίστηκαν και μεταφέρθηκαν στα σκλαβοπάζαρα της Συρίας και της Αιγύπτου.

Η παράδοση του Σιρμιού στους Άραβες ήταν ένα καταλυτικό γεγονός που τρομοκράτησε τους ρωμαϊκούς, δηλαδή τους βυζαντινούς πληθυσμούς της Βαλκανικής. Ο κίνδυνος για τις νοτιότερες περιοχές ήταν πια άμεσος.

Από την ελληνοιστική στη ρωμαϊκή και στην πρώιμη βυζαντινή πόλη

Ας δούμε καταρχήν τους τρόπους με τους οποίους μπόρεσαν να επιβιώσουν οι αρχαίες πόλεις. Οι τρόποι αυτοί, όπως έχει ήδη επιστημονικά διατυπωθεί, είναι οι εξής: 1. Επιβίωση αρχαίων πόλεων με την αρχαία ονομασία τους και στην ίδια πρωταρχική τους θέση, με πολεοδομικές μεταμορφώσεις, 2. Επιβίωση αρχαίων πόλεων με την αρχαία ονομασία τους, αλλά με μετάθεσή τους στο χώρο, και 3. Επιβίωση αρχαίων πόλεων στην αρχική τους θέση, αλλά με μετατροπή της ονομασίας τους.

Όπως ήδη επιστημονικά, στο βαλκανικό χώρο οι σλαβικές επιδρομές επέφεραν σπουδαίες μεταβολές. Οι πλοσιές ρωμαϊκές και παλαιοχριστιανικές πόλεις, το *Sirmium*, το *Singidunum*, το *Viminacium*, άλλαξαν ονομασίες. Άλλες πόλεις, όπως η *Augustae*, η *Naissus*, το *Dorostorum*, "διατήρησαν το όνομά τους, προσαρμοσμένο όμως στις φωνητικές συνθήκες του εισβολέα". Τα ίδια επιστημονούνται και στον ελλαδικό χώρο: η *Έδεσσα* μετονομάστηκε σε Βοδενά, το *Άγιον* σε Βοστίτσα, η *Λαμία* σε Ζητούνι, η ηπειρωτική *Νικόπολις* σε Πρέβεζα.

Τις αλλαγές αυτές όμως μπορούμε να παρακολουθήσουμε από μια αρχαιότερη εποχή, όταν τα παγανιστικά ονόματα τα αντικαθίστασαν ονόματα αγίων (Φωτική-Άγιος Δονάτος, στην Ηπειρο). Άλλες αλλαγές έγιναν σε πόλεις που ιδρύθηκαν από την αρχή ή καταστράφηκαν από επιδρομές και με τη βοήθεια της αυτοκρατορικής εξουσίας αναστήλωθηκαν. Στους νέους αναστηλωμένους οικισμούς δίνεται η ονομασία του αυτοκράτορα που μερίμησε και διέπλησε για την αναστήλωσή τους. Εστω ορισμένα παραδείγματα: *Μαρκιανούπολις*, *Αναστασιούπολις*, *Πρώτη Ιουστινιανή* (*Iustiniana Prima*), *Διοκλήτιανούπολις*, *Θεοδοσιούπολις*.

Συνήθως η διαδικασία της γενικής αναστήλωσης προϋποθέτει ολική ή μερική καταστροφή του οικισμού, εγκατάλειψη από τον αυτόχθονα πληθυσμό, και τον επανεποικισμό του με άλλους πληθυσμούς, μεταφερεμένους συνήθως από μακρινότερα μέρη.

Πολλές φορές η μετονομασία οφείλεται στη μετακίνηση σε νέα τοποθεσία και επανίδρυση του οικισμού κάτω από διαφορετικές συνθήκες: *Νικόπολις* - Πρέβεζα, *Δημητρίσις* - Βολος, *Λακεδαιμών* - Μυστράς, κλπ. Στη θέση της αρχαίας Κυπαρισσίας ιδρύεται οικισμός με την επωνυμία *Αρκαδία*, από *Αρκαδίες πρόσφυγες*, και ένας άλλος μεσογειακός γενοτικός οικισμός ονομάζεται *Μαντινεία*, από κατοίκους της καταστραμμένης αρχαίας αρκαδικής *Μαντινείας* (Καρπ.Γαϊλί).

Στις πόλεις με αδιάκοπη ζωή από την αρχαιότητα μπορούν να συμπεριληφθούν, εκτός από τη *Θεσσαλονίκη*, τη *Νίκαια*, τη *Σμύρνη*, την *Αγκυρα*, τη *Χαλκιδώνα*, οι ελλαδικές πόλεις *Αθήνα*, *Κόρινθος* και πιθανότατα η *Θήβα*.

Όμως θα πρέπει να σταθούμε ιδιαίτερα επιφυλακτικοί ως προς το αν και οι κάτοικοι των πόλεων αυτών είναι απόγονοι των αρχαίων κατοίκων. Ας λάβουμε ως παράδειγμα τη Θεσσαλονίκη. Μετά την άλωση του 904 από τους Σαρακηνούς,

η πόλη εποικίσθηκε με νέο πληθυσμό, που οι Βυζαντινοί μελέτησαν και πραγματοποιήσαν τη μεταφορά του από διάφορα σημεία της απέραντης αυτοκρατορίας. Οι ίδιες επιφυλάξεις ισχύουν και για τις άλλες πόλεις. Αναμφισβήτητα οι πόλεις αυτές (τουλάχιστον του ελλαδικού Θέματος) διατήρησαν την ελληνοικονητή τους και τον βυζαντινό πολιτισμό, αλλά κανένα δεδομένο δεν συνηγορεί για την πληθυσμιακή τους συνέχεια και καθορότητα. Σε καμιά πόλη οι κάτοικοι δεν αποτελούν αδιάταρακτη συνέχεια του αρχικού πληθυσμού. Εμείς οι Έλληνες έχουμε πικρότατες εμπειρίες γι' αυτό (παραδείγματα: η Κωνσταντινούπολη, η Σμύρνη, η Φυλιππούπολη), η Στενήμεχος και τόσες άλλες ελληνικές πόλεις, που αρχικά κατακτήθηκαν και κατόπιν ουσιαστικά αλλοιώθηκαν ο ελληνικός τους πληθυσμός, μέχρις ότου και οι ελιχθείσι που εξακολουθούσαν να παραμένουν στις πατρογονικές εστίες εξοντώθηκαν με διάφορα προσήματα, ανταλλαγές πληθυσμών ή άλλες μεθοδεύσεις).

Εκτός από τις ελληνικές πόλεις, που ένας μεγάλος αριθμός τους υπήρχε στη Χερσόνησο του Αίμου από την αρχαιότητα και επιβίωσαν έως τα πρώτα βυζαντινά χρόνια, θα πρέπει να αναφέρουμε και ορισμένες ρωμαϊκές πόλεις που ιδρύθηκαν κατά τη Ρωμαϊκή περίοδο, άλλες επάνω σ' έναν αρχικό πυρήνα ρωμαϊκού στρατοπέδου, όπως η *Νικόπολις* της Ηπείρου, άλλες επάνω σε ερείπια αρχαίας ελληνικής πόλεως, συνήθως ελληνοιστικής, όπως η *Ζαρόδικη* (η μεσαιωνική Τριάδισσα, η μεταγενέστερη Ζοφία), η *Ιλιωτική* απέναντι από το Διδυμότειχο, ίδρυμα του Τραιανού, ο οποίος της έδωσε το όνομα της συζύγου του Πλωτίνης, η "Προς Ίστρου" *Νικόπολις*, η σημερινή *Νίκου*, κοντά στον ποταμό *Jantra* (*Iatrus*), η *Τραϊανούπολις*, κοντά στον Έβρο, και η *Αδριανούπολις*, ίδρυμα του Αδριανού⁵. Μεταξύ των οικισμών που ίδρυσαν οι Ρωμαίοι στη Βαλκανική, ρωμαϊκά ιδρύματα είναι όλα τα αμυντήρια, τα φρούρια και τα κάστρα τα οποία διαφέντευαν το σύνορο του Δουναβη (Ίστρου).

Εκτός όμως από τις πόλεις αυτές, θα πρέπει να αναφέρουμε εδώ και τις αποικίες που ιδρύθηκαν κοντά ή μέσα σε αρχαίες πόλεις με απόφαση της ρωμαϊκής αρχής, όπως η *Φωτική*, η *Πέλλα*, η *Κασσάνδρεια*, το *Δίον*, η *Κόρινθος*, η *Κίνωσσος* κ.ά⁶.

Τα εξωτερικά όρια της γνήσιας ρωμαϊκής πόλης σχηματίζουν τετράγωνο ή ορθογώνιο σχήμα, επηρεασμένο βαθύτατα από τη μορφή των ρωμαϊκών στρατοπέδων, σε αντίθεση με τη μορφή των ελληνικών πόλεων, που εμφανίζουν ακανόνιστα όρια, επηρεαζόμενα έντονα και σεβόμενα στη γεωμορφολογία του εδάφους⁵. Κύρια χαρακτηριστικά της αυστηρής τετραμερούς διαίρεσης της ρωμαϊκής πόλης αποτελούν οι δύο εγκάρσιοι άξονες των κύριων δρόμων: *cardo maximus* (B-N) και *decumanus maximus* (A-D)⁶. Από τον 2ο αιώνα τα αστικά κέντρα της Βαλκανικής υποφέρουν από βαρβαρικές επιδρομές από Βορρά. Επισημαίνεται η προσπάθεια οχυρώσεως των οικισμών για την άμυνά τους και για την προστασία των γειτονικών πληθυσμών, που καταφεύγουν σε καιρό επιδρομών μέσα στους τειχιωμένους οικισμούς. Οχυρώνονται συστηματικά τα σύνορα του Δουναβίου.

Οι μορφές αυτών των συνοριακών κάστρων (*castellum*) ακολουθούν πάντοτε τον ορθογωνικό τύπο με ακραίους πύργους στις γωνίες, συχνά στρογγυλούς, όπως και άλλους σε ενδιάμεσα σημεία, ανάλογα με το μήκος των πλευρών.

Το 268 ο Γοτθό καταστρέφουν μεγάλο αριθμό πόλεων στο εσωτερικό των Βαλκανίων⁷. Οι καταστροφές αυτές συνεχίσθηκαν με βιαστικό τρόπο και κατά τα τέλη του 4ου αιώνα. Η μεγάλη επιδρομή των Βησιγόθων του Αλαρίχου (395-397) προέβλεψε μεγάλες καταστροφές σε πόλεις της Ηπείρου, της Θεσσαλίας, της Στερεάς Ελλάδας και της Πελοποννήσου. Τότε καταστράφηκαν η Θήβα, η *Ελευσία*, τα *Μέγαρα*, η Κόρινθος, το Άργος, η *Τεγέα*, η *Σπάρτη* και η Ολυμπία⁸. Στο βάλκανικό χώρο η αστική ζωή αναστατώνεται από τις επιδρομές των Ούννων του Αττίλα, στα 441-447, και στη συνέχεια από τους Οστρογόθους του Θεουδέριχου.

Οι μεγάλες πόλεις της ενδοχώρας αλώθηκαν. Η *Σιγγιόνα* (Βελιγράδι), η *Ναϊσός* (Nis), το *Σίρμιο* (Sremska Mitrovica), η Μαρκανούπολη, η Σαρδική, η Σκάμπα της Ηπείρου (επαρχία Νέας Ηπείρου)⁹. Το 449 η *Ναϊσός* ήταν ακατοίκητη, και εκατό χρόνια αργότερα βρισκόταν ακόμα σε ερείπια, όταν ο Ιουστινιανός την Ήνασχυρώσει¹⁰. Την ίδια εποχή οι Στόβι και η *Ηράκλεια* η *Λυγκηστική* καταστράφηκαν από τους Οστρογόθους.

Υπάρχουν ανασκαφικές μαρτυρίες ότι ορισμένες από τις καταστροφές αυτές σπουδαίνονται σιγά-σιγά και με μεγάλη επιφυλακτικότητα. Στους Στόβους ιδιαίτερα έχουμε ορισμένες μαρτυρίες για οικοδομική δραστηριότητα στο πρώτο μισό του 5ου αιώνα. Ήταν όμως οι προσπάθειες αυτές αναβιώσιμες περιπτώσιακές και καθόλου δεν συνέβαλαν σε μια γενικότερη οικονομική ανάκαμψη. Άλλωστε τα πάντα αναστατώνθηκαν λίγο αργότερα, κατά τη διάρκεια των αβρσοσλαβικών επιδρομών στη Βαλκανική.

Ύστερα από τα γεγονότα αυτά επικράτησε μια γενική ανασφάλεια. Σε πολλές μικρές πόλεις της αυτοκρατορίας εμφανίζονται σημεία εγκατάλειψης και παρακμής. Ακόμα και όταν επισημαινόνται επισκευές και συμπληρώσεις στα κτίσματα, όλα έχουν τα χαρακτηριστικά μιας υποδεέστερης ποιότητας, η οποία μοναδικό σκοπό έχει να καλύψει στοιχειώδεις ανάγκες στεγασέως των πολύπαθων κατοίκων (παλιών και νέων). Οι ίδιες επισημάνσεις ισχύουν για τις περιπτώσεις επισκευών σε κρατικά οικοδομήματα¹¹.

Ήδη από τον τέταρτο αιώνα αρχίζει να γίνεται έντονα φανερό η εγκατάλειψη και η υποβάθμιση όλων εκείνων των δεδομένων που και κατά την ύστερη ρωμαϊκή εποχή έδιναν, αν όχι την εντύπωση, τουλάχιστον την ψευδαίσθηση ότι είναι ζωντανό ακόμα το πρότυπο της αρχαίας πόλης. Τώρα πια εγκαταλείπονται τα αρχαία δημόσια κτήρια, οι σχολές, τα δασκαλεία, τα αρχαία θέατρα, οι οι παλαιότερες, ενώ οι ειδικολογικοί ναοί καταργούνται. Αρχίζει από την εποχή αυτή να εμφανίζεται ένα φαινόμενο που στα επόμενα χρόνια θα γενικευθεί. Πρόκειται για τη λιθωσιση και επιλεκτική επίλυση, μέσα από τα ερείπια των αρχαίων κτισμάτων, αρχιτεκτονικών μελών, αλλά και οικοδομικών υλικών, τα οποία χρησιμοποιούν στις νέες ευτελέστερες κατασκευές τους. Το γεγονός αυτό μάλιστα προσδι-

δει μια ιδιόμορφη γραφικότητα στις νέες κατασκευές.

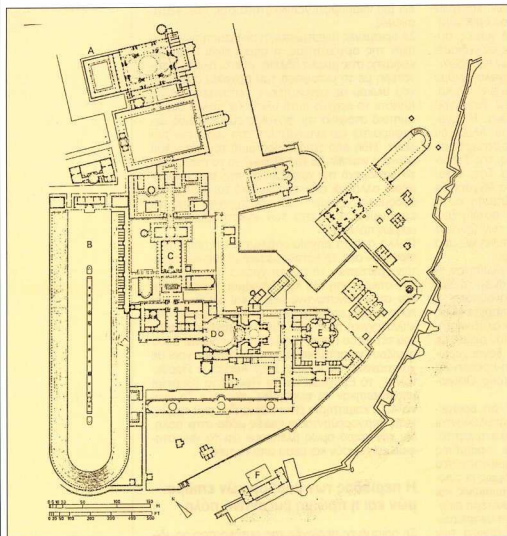
Σε ορισμένες περιπτώσεις η σκύλευση των ερειπίων της αρχαιότητας, η οποία είναι ιδιαίτερα εμφανής στις μικρές πόλεις, γίνεται ακόμα εντονότερη με τη μεταφορά του αρχαίου οικοδομικού υλικού σε μεγαλύτερες γειτονικές πόλεις. Κάποτε το αρχαίο αυλό υλικό και πολλά διακοσμητικά στοιχεία της αρχαίας ρυθμολογίας μεταφέρονται και εντείνονται στα τείχη των πόλεων. Ήδη από το δεύτερο μισό του τέταρτου αιώνα η νομοθεσία επεμβαίνει για να περιορίσει το φαινόμενο της χριστιανοποίησης, από τον δημόσιο αλλά και από τον ιδιωτικό τομέα, των οικοδομικών υλικών που προέρχονται από τα ερειπωμένα κτίσματα των εγκαταλελειμμένων μικρών πόλεων¹².

Πολλά από τα αρχαία αγάλματα, τα οποία διασώθηκαν από το καταστρεφικό μένος των πρώτων χριστιανών τα πρώτα χρόνια αμέσως μετά την επικράτηση του Χριστιανισμού, μεταφέρθηκαν στην Κωνσταντινούπολη, και βλέποντας επί τους συμπεριφέρθηκαν με σεβασμό χάρη στην καλλιτεχνική τους αξία. Είναι η εποχή (στα τέλη του τέταρτου ή στις αρχές του 5ου αιώνα) όπου αρχίζουν να μετασκευάζονται οι αρχαίοι ναοί σε χριστιανικές εκκλησίες. Στην Αθήνα, ο Παρθενώνας, το Ερέχθειο και το Ηφαίστειο (Θησείο) μετατράπηκαν σε εκκλησίες μόνο τον 7ο αιώνα¹³. Τα κομμητήρια είναι πάντα έξω των τεχνών, γιατί απαγορεύονται οι ταφές μέσα στην πόλη. Με τον καιρό όμως βλέπουμε ότι τα νεκροταφεία εισχωρούν και μέσα από τα τείχη¹⁴.

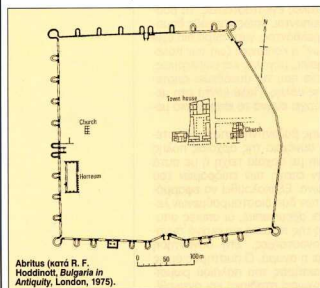
Η περίοδος των βαρβαρικών επιδρομών και η πρώτη βυζαντινή πόλη

Σε ορισμένες περιοχές της αυτοκρατορίας, ιδίως οι αυτές του Ιλλυρικού και της Θράκης, κανενός είδους οικοδομική δραστηριότητα δεν παρατηρείται κατά τον 6ο αιώνα· όσον αφορά στα νομισματικά ευρήματα, παύουν μετά τον 7ο αιώνα¹⁵. Την εποχή αυτή μόνον σε ορισμένα μητροπολιτικά κέντρα της αυτοκρατορίας εξακολουθούν να φυτίζουν τα κοινωνικά κέντρα της ύστερης αρχαιότητας. Γενικά τα θέατρα, τα αμφιθέατρα, οι αθλητικές εγκαταστάσεις, τα βουλευτήρια εγκαταλείπονται, όπως και κάθε δημοτικό κτήριο του παρελθόντος, γιατί τώρα πια έχει αλλάξει "εκ βάθρων" η κοινωνική ζωή των πόλεων. Τώρα οι εκκλησίες, μεγάλες και επιβλητικές, και η μικρή πλατεία που τις συνοδεύει αποτελούν το κέντρο της πόλης. Πολύ κοντά στη μεγάλη βασιλική υπάρχει συχνά το επισκοπικό μέγαρο.

Η πόλη της πρώιμης βυζαντινής εποχής αποτελεί αναπόσπαστη συνέχεια της αρχαίας πόλης και είναι τεχνημένη με αρχαία τείχη η με αυτά που χτίστηκαν την εποχή των επιδρομών του 3ου ή του 4ου αιώνα. Εξακολουθεί να εφαρμόζεται το σύστημα των δύο διασταυρούμενων λεωφόρων, *cardo* και *decumanus*, οι οποίες απολύγουν στις πύλες της πόλεως και συχνά συνοδεύονται από κισνοστοιχίες. Στη συνάντησή τους δημιουργείται η αγορά. Ο αυστρός όμως γεωμετρικός χαρακτήρας του παλαιού ρωμαϊκού προτύπου υποχωρεί σταδιακά και αντικαθι-



Κωνσταντινούπολη.
Η περιοχή του ιερού
παλατιού: Α. Αγία Σοφία,
Β. Ιππόδρομος,
C. Αυτοκρατορικό
ανάκτορο, D. Τρικλινοί,
E. Χρυσοτρικλινός,
F. Ο λεγόμενος οίκος
Ιουστινιανού.



Abrisus (κατά R. F.
Hoddinott, *Bulgaria in
Antiquity*, London, 1975).

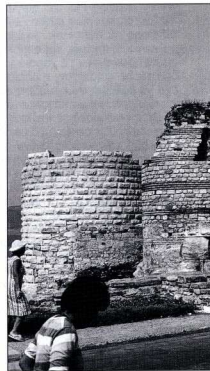
σταται από ένα πιο ελεύθερο σχήμα¹⁶. Την επιβίωση του αρχαίου ιπποδameiou πολεοδομικού συστήματος επισημαίνουμε σε ελάχιστες βυζαντινές πόλεις, και βέβαια σ'αυτές που συνέχισαν τον ιστορικό τους βίο ιδρυμένες πάνω στον αρχαίο ή τον παλαιοχριστιανικό πολεοδομικό ιστό, όπως η *Δημητριάδα* και οι *Χριστιανικές Θήβες* στη Θεσσαλία, η *Νίκαια* (Iznik), η *Θεσσαλονίκη*¹⁷ και η *Ρόδος*¹⁸. Ο βασικός εξοπλισμός στις παλαιοχριστιανικές πόλεις χαρακτηρίζεται από την παρουσία υδραγωγείων, δεξαμενών (κινσετρονών), *ωρειών* (αποθηκών δημητριακών) και λουτρών (*βαλαιών*)¹⁹.

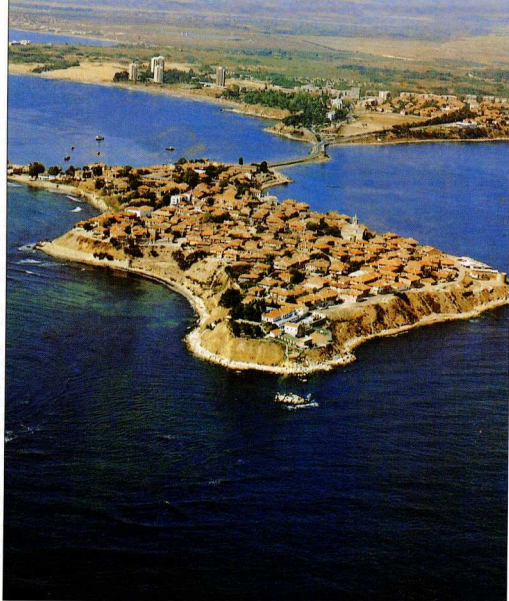
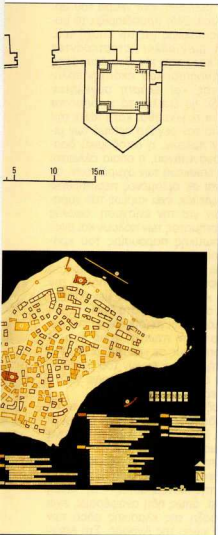
Ο Ιουστινιανός με τις επεμβάσεις του συνέβαλε ουσιαστικά στη διαμόρφωση των πόλεων της εποχής. Κατά τον Ιουστινιανέιο Κώδικα (Διάταξη I, 3, 35), για να χαρακτηριστεί ένας αστικός οικισμός ως πόλη



Μεσημβρία,
η πύλη του χερσαίου τείχους.

Τοπογραφικό της
Μεσημβρίας του Ευζέιου.



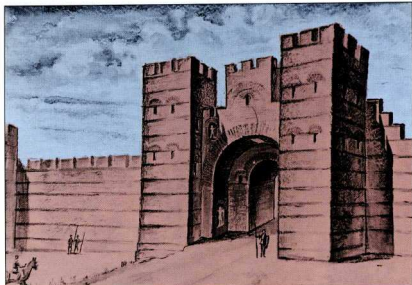


Αεροφωτογραφία της
Μεσημβρίας του Ευζείνου.



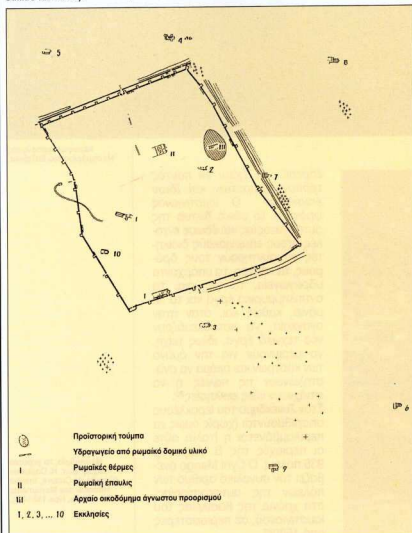
έπρεπε: "... ἔχειν ἐκ παντὸς τρόπον ἀχώριστον καὶ ἴδιον ἐπίσκοπον". Ο Ἰουστινιανὸς φρόντισε τὸ οὐκὸ δίκτυο τῆς αυτοκρατορίας καὶ ἐδῶσε ἐντολὲς στους ἐπαρχιακοὺς διοικητὲς νὰ συντηροῦν τοὺς δρόμους, τὰ κάστρα, τὰ υπάρχοντα ὑδραγωγεία, τὰ γεφύρια, τὰ ἀντιπλημμυρικά ἔργα καὶ τὰ λιμάνια, καθὼς καὶ, ὅταν ἦταν ἀναγκαῖο, νὰ κατασκευάζουν νέα τεχνικά ἔργα, ἰδίως τείχη, νὰ μεριμνοῦν γιὰ τὴν ἀμύνα των κάστρων καὶ ἀκόμα νὰ ἀνασπλῶνουν τὶς παλιὲς ἢ νὰ φτιάχνουν νέες ἐκκλησίες²⁰. Στὸν *Συνέκδημο* τοῦ Ἰερρακλέους ἀπαριθμοῦνται (χωρὶς ὅμως νὰ περιλαμβάνεται ἡ Ἰταλία οὔτε οἱ περιοχὲς τῆς Β. Ἀφρικής) 935 πόλεις. Ο Cyril Mango ἀνεβάζει τὸν συνολικὸ ἀριθμὸ των πόλεων τῆς αυτοκρατορίας, στα χρόνια τῆς βασιλείας τοῦ Ἰουστινιανοῦ, σὲ περισσότερες ἀπὸ 1500²¹.

Μεσημβρία, τὸ χερσόσιον
τείχος, φωτ. Ν. Daskalov
(Comité de Culture, Institut
National des Monuments
Historiques, Nos 15014-7).



Hisar. Αναπαράσταση της κύριας πύλης του κάστρου κατά τον 2ο αιώνα μ.Χ. (κατά τον Stef. Bojadziev).

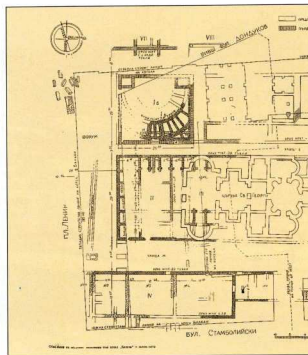
Το κάστρο Hisar (κατά Dimitre Tzontchev).



Ο Ιουστινιανός Α' (527-565) στη νεαρά του αρ. 38 (εκδ. Schoell-Kroll, 246) προσδιορίζει το μοντέλο της ιδανικής πόλεως για την εποχή του: "Οί τήν πολιτείαν ἡμῖν πάλοι καταστήσαντες ὤρθησαν χρήται κατά τήν τῆς βασιλευούσης πόλεως μίμησιν ἀθροῖσαι καθ' ἑκάστην πόλιν τοὺς εὖ γεγονότας καὶ ἐκάστη σύγκλητον δοῦναι βουλήν, δι' ἧς ἐμελλε τὰ τε δημόσια πράττεσθαι ἅπαντά τε γίνεσθαι κατά τάξιν τῆν προήκουσαν". Για τον μεγάλο αριθμό των μικρών και μεσαίων πόλεων, η οικοδομική δραστηριότητα του Ιουστινιανού, η οποία ἄλλωστε περιορίζεται στην επισκευή των οχυρώσεων, σε έργα ὑδρεύσεως και σε ορισμένες περιπτώσεις στην κατασκευή ἡρειών, ἔχει κυρίως τον χαρακτήρα ἐπιμβάσεων για τὴν ἐνίσχυση, ἀφενός του ἀμυντικοῦ συστήματος των πόλεων και ἀφετέρου τῆς στρατιωτικῆς παρουσίας του κράτους. Βέβαια, με τὴς ἀρχιτεκτονικῆς αὐτῆς ἐπιμβάσεις, ὅπως ἔχει παρατηρήσει ὁ Τηλέμαχος Λουγγῆς, "ὄχι μόνο δεν ἀποδίδει στις πόλεις τὴν παλιά τους αἴγλη καὶ λάμψη, ὅπως μεγαλαυγεῖ σε ἀρκετὰ σημεῖα ὁ Προκόπιος στο *Περὶ κτισμάτων* ἐργο του, ἀλλὰ, ἀντίθετα, σημειώνει ἕνα καθορισμένο στάδιο τῆν πτωτικῆς τους πορείας πρὸς τὴν μετατροπῆ τους σε κάστρα, ὅπως φανερώνει ὁ χαρακτήρας τῶν ἔργων του μεγάλου Ιουστινιανού, που ἀσφαλῶς δεν ἔφταίγε για τὸ ὅτι ἡ Ἀρχαϊότητα εἶχε πεθάνει"²².

Οι δρόμοι των βυζαντινών πόλεων είναι γενικά στενοί, συχνά δαιδαλώδεις και κάποτε δημιουργούνται αδιέξοδα. Μορφές που θυμίζουν έντονα τις αραβικές πόλεις της Ανατολής²³.

Σε ελάχιστες περιπτώσεις αναγνωρίζει κανείς – στο κέντρο της Θεσσαλονίκης, στις Σέρρες και στην Κάτω Πόλη της Μονεμβασίας – τὴ "Μέση ὁδὸ". Στὴν Ἀθήνα, ὅπως ἤδη ἀναφέραμε, ἔχει διατηρηθεῖ ἡ χάραξη τῆς κλασικῆς ὁδοῦ τῶν Παναθηναίων στο χώρο τῆς Ἀγορᾶς. Στὴ Λακεδαιμόνια καὶ στὴν Καδμεία τῶν Θηβῶν ἔχουμε



επιβίωση δρόμων που οδηγούσαν στις πύλες του κάστρου²⁴.

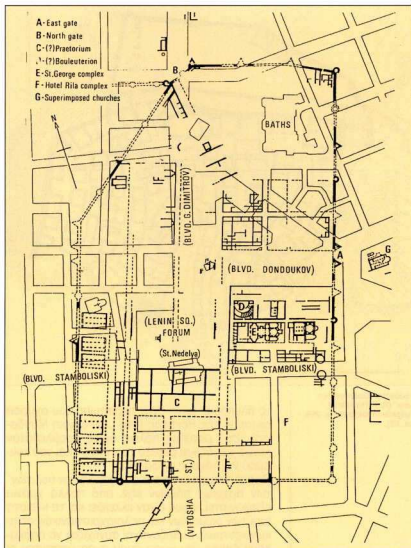
Στις νέες βυζαντινές πόλεις της Μεσοβυζαντινής εποχής, όπως στο Μυστρά, το Γεράκι, το Μουχλί κ.ά., η ανέγερσή τους σε απότομες πλαγιές λόφων εμπόδιζε ευθυγενή χάραξη των δρόμων εξαιτίας των μεγάλων κλίσεων του εδάφους. Οι προσπελάσεις στις κατοικίες πολύ συχνά γίνονταν με σκαλοπάτια, γεγονός το οποίο, όπως και η ίδια η χάραξη των σκολιών δρομίσκων, απέκλειε τα τροχοφόρα.

Μοναδική μαρτυρία, η οποία αναφέρεται στην Κωνσταντινούπολη, μιλάει για νυκτερινό φωτισμό των δρόμων.

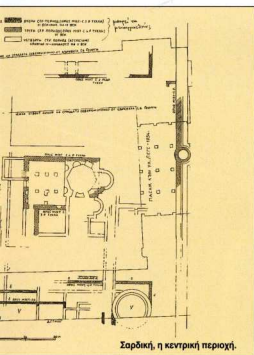
Και κατά την εποχή αυτή γίνεται επαναχρησιμοποίηση αρχαίου υλικού. Στο νέο χτίσιμο, γράφει ο Χαράλαμπος Μπούρας, "τα σποιλία αυτά πρόσφεραν κυρίως οικονομία και ευκολία. Σε ελάχιστες περιπτώσεις είναι πιθανόν να είχε επιδιωχθεί μια εντύπωση ιστορικής συνέχειας ή μια νέα καλλιτεχνική δημιουργία"²⁵, όπως στην περίπτωση της Παναγίας Γοργοεπηκόου στην Αθήνα²⁶, όπου το υλικό από παλιότερα μνημεία, αρχαία και βυζαντινά, χρησιμοποιήθηκε με μεγάλη τέχνη και υψηλές καλλιτεχνικές προθέσεις.

Σε ορισμένες περιπτώσεις μαθαίνουμε πως οι Βυζαντινοί χρησιμοποιούσαν ως οικοδομούς και τους ναύτες του αυτοκρατορικού πλωτίμου, όπως στην περίπτωση της ανεγέρσεως "τού κατά την βασιλείον αύλην ἐγειρομένου τότε ναού εις όνομα τού σωτήρος ημών Ίησού Χριστού και των ἀρχιστρατηγών και Ήλιου τού Θεοβίτου" στην Βασιλεύουσα²⁷.

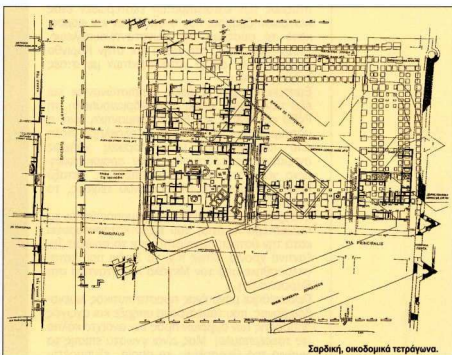
Η απουσία συστηματικού κεντρικού σχεδιασμού είναι μια άλλη παράμετρος, η οποία χαρακτηρίζει τους βυζαντινούς οχυρωμένους οικισμούς. Στο εσωτερικό των οικισμών αυτών προβλέπονταν ελεύθερες εκτάσεις για την εγκατάσταση των γειτονικών πληθυσμών της υπαίθρου σε περιπτώσεις εχθρικών επιδρομών, όπως ξεκάθαρα



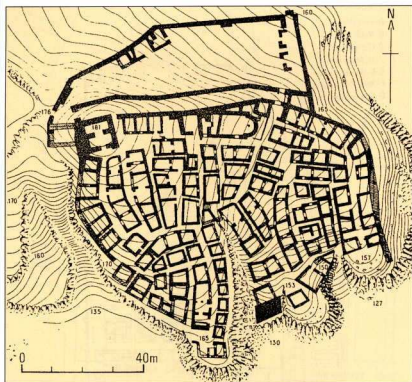
Serdica (Σαρδική, Σόφια), γενικό τοπογραφικό (R. F. Hodkinson, *Bulgaria in Antiquity*, σ. 170, εικ. 35).



Σαρδική, η κεντρική περιοχή.



Σαρδική, οικοδομικό τετράγωνο.



Sadovets: "Golemanovo Kale" (R. F. Hoddinnott, Bulgaria in Antiquity, σ. 259, σικ. 62).

το βλέπουμε αυτό στην περίπτωση του οχυρού οικισμού της Ρεντίνας (στη μακεδονική Μυγδοβία). Στις μεγάλες πόλεις όμως προβλεπόταν κενός χώρος και μεταξύ των τειχών και του οικισμού για λόγους ασφαλείας.

Παρόλον ότι η έννοια της "Αγοράς των πολιτών" των αρχαίων πόλεων είχε από πολλά χρόνια εξαφανιστεί, όπως είχαν εκλείψει και τα κλειστά fora των ρωμαϊκών και παλαιοχριστιανικών αστικών κέντρων, οι Βυζαντινοί συνέχιζαν να αποκαλούν Αγορά τον χώρο όπου αναπτύσσονταν οι εμπορικές τους δραστηριότητες. Στις βυζαντινές πόλεις εφαρμόστηκε το σύστημα της αναπτύξεως των καταστημάτων εκατέρωθεν ενός κεντρικού δρόμου, που ονομαζόταν και φόρος, κατά το σύστημα της Κωνσταντινούπολεως. Στους Φίλιππους, στη Ρόδο και στην Κόρινθο επισημάνθηκε σειρά καταστημάτων με στέες στην πρόσοψη.

Εμπορικές όμως χρήσεις διαπιστώνονται και έξω των τειχών, όπως στην Αδριανούπολη, τη Ρόδο και αλλού, και βέβαια σημαντική είναι η μαρτυρία του Ψελλού, πως "ολόκληρη πόλη από παραπήγματα με εμπορικές χρήσεις σχηματίσθηκε προσωρινά στον αραιοκατοικημένο χώρο της Κωνσταντινούπολεως, μεταξύ Κωνσταντινείου και Θεοδοσιανού τείχους, το 1042"²⁸.

Στα χρόνια του Βυζαντίου χρησιμοποιήθηκαν τα παλαιότερα λιμάνια, που είχαν κατασκευαστεί κατά την ύστερη αρχαιότητα και τα πρώιμα βυζαντινά χρόνια, όπως π.χ. το λιμάνι που κατασκευάστηκε από τον Μεγάλο Κωνσταντίνο στη Θεσσαλονίκη.

Προστέθηκε μόνο ένας προστατευτικός λιμενοβραχίονας, που ταυτόχρονα υπήρξε και αγωγός απορροής των ομβρίων προς τον ανοιχτό κόλπο (το τσερέμπουλο). Μας είναι γνωστά επίσης τα λιμάνια της Θεσσαλίας, τα οποία εξυμνήρη-

σαν και τη Θεσσαλονίκη την εποχή των οσλαβικών επιδρομών (677/78), της Δημητριάδος και των Θεσσαλικών (Χριστιανικών) Θηβών. Λιμάνια επίσης κατά τη Μεσοβυζαντινή περίοδο είχαν η Ηίων-Χρυσούπολις²⁹ [ή 'Ηίων, της 'Ηίνος (σ. συντ.]], η Χριστούπολη-Καβάλα, η Μονεμβασία και άλλες παραθαλάσσιες πόλεις.

Την εποχή αυτή ιδιαίτερο χαρακτηριστικό της πόλεως θεωρούνταν το "μέγεθος" (πόλεως σχήμα) και οι εμπορικές της δραστηριότητες, ώστε να μπορεί ένας οικισμός να λάβει το χαρακτηριστικό πόλεως *δέλιωμα*³⁰.

Ας δούμε την έκταση των πόλεων της πρώιμης Βυζαντινής περιόδου. Η Αντιόχεια, η οποία, μετά την Κωνσταντινούπολη και την Αλεξάνδρεια (920 εκτάρια), ήταν η τρίτη σε μέγεθος πόλη του Βυζαντίου, είχε επιφάνεια 650 εκταρίων, η Λαοδικεία στη Συρία 220 εκταρίων³¹.

Σχετικά με τον πληθυσμό των πόλεων, τη χρονική περίοδο που μας ενδιαφέρει, οι πληροφορίες μας είναι σχετικές, δεδομένου ότι δεν έχει βρεθεί μέθοδος για τη μετατροπή της επιφάνειας μιας πόλης σε πληθυσμό, γιατί υπάρχουν πολλοί αστάθμητοι παράγοντες, όπως οι δρόμοι, οι πλατείες, οι κηποι, η τυπολογία των κατοικιών κ.ά. Παρ'όλα αυτά, έχει υποστηριχθεί



ότι τον 5ο αιώνα η Αντιόχεια είχε περίπου 200.000 κατοίκους και η Κωνσταντινούπλη ίσως πάνω από 300.000. Μεσολάβησαν όμως λοιμοί και άλλα ιστορικά γεγονότα κατά τα δίσσεχτα χρόνια που ακολούθησαν, και βλέπουμε το έτος 747 να σημειώνεται το ναδίρ στη μεσαιωνική ιστορία της Βασιλεύουσας³².

Ο πληθυσμός των ανατολικών επαρχιών και των Βαλκανίων τον 4ο αιώνα ήταν, κατά τον E. Stein, 26.000.000 κάτοικοι. Στα χρόνια του Μεγάλου Θεοδοσίου (395), ο πληθυσμός των ανατολικών επαρχιών της αυτοκρατορίας υπολογίζεται κατ'εκτίμηση σε 65.000.000 κατοίκους. Κατά τον W. G. Holmes, ο πληθυσμός της αυτοκρατορίας στα χρόνια του Αναστασίου αριθμούσε 56.000.000 κατοίκους³³.

Στα χρόνια του Ιουστινιανού, ο πληθυσμός έφθασε τα 30.000.000 κατοίκους. Το πρώτο μισό του 11ου αιώνα ο πληθυσμός αυτός κατεβαίνει στα 20.000.000 κατοίκους, στα χρόνια των Κομνηνών στα 10-12.000.000 και στα χρόνια του Μιχαήλ Η' Παλαιολόγου στα 5.000.000 κατοίκους³⁴.

Ο πληθυσμός της Κωνσταντινούπολης από τον 4ο στον 12ο αιώνα, κατά τον Α. Ανδρεάδη, ανέρχεται από 500.000 στις 800.000 ή στο

1.000.000 κατοίκους³⁵. Η Θεσσαλονίκη, όταν αλώθηκε από τον Λέοντα "τον εκ Τριπόλεως" (της Συρίας), το 904, είχε 45.000 κατοίκους, από τους οποίους οι 15.000 αιχμαλωτίστηκαν. Οι σκοτωμένοι έφθασαν τις 30.000 ψυχές. Στις αρχές του 10ου αιώνα, η Θεσσαλονίκη υπολογίζεται ότι είχε 100.000 κατοίκους³⁶. Αντίθετα, ο Α. Α. Vasiliev υπολογίζει ότι την ίδια εποχή, στις αρχές δηλαδή του 10ου αιώνα, ο πληθυσμός της Θεσσαλονίκης ξεπερνούσε τους 200.000 κατοίκους³⁷.

Σχετικά με το είδος του Βυζαντινού πολίτη, χαρακτηριστικός είναι ο ορισμός του Διονυσίου Ζακυθηνού: "Οιαδήποτε και αν είναι η προέλευσις του Ρωμαίου ή του Βυζαντινού πολίτου, είτε φέρει εις τήν ψυχήν του τήν νωχέλιαν του Όρόντου και του Νείλου, είτε τόν συνοδεύει ή τραχύτης του Αίμου και του Σκάρδου, άρκει νά δεχθῆ τόν πολιτισμόν τούτου, νά οικειποιηθῆ τὸ πνεύμα του, διὰ νά άποβῆ τέλειος πολίτης του Κράτους"³⁸. Παρόλες τις εκτεταμένες έρευνες που έχουν πραγματοποιηθῆ τα τελευταία χρόνια σε αρχαιολογικούς χώρους παλαιοχριστιανικών πόλεων (της Ύστερης Ρωμαϊκής και της Πρώιμης Βυζαντινής περιόδου), όπως στη Νικόπολη της



Ηλιών (Χρυσόπολις),
στο Δέλτα του Στρυμόνα
(φωτ. Ν. Κ. Μουτσόπουλου).

Ηπειρώ, στις Χριστιανικές Θήβες, στην Αμφίπολη, στους Φιλίππους και αλλού, οι γνώσεις μας για την κατοικία είναι ακόμη πολύ περιορισμένες³⁹.

Την κατάσταση που επικρατούσε στις επαρχίες της Βαλκανικής τις παραμονές των σλαβικών επιδρομών περιγράφει με κάθε λεπτομέρεια ο Gilbert Dargon⁴⁰. Την εποχή αυτή, σύμφωνα με τον *Συνέκδημο* του Ιεροκλέους⁴¹: 1. Η επαρχία Ευρώπης, υπό κονσουλάριο, περιελάμβανε 12 πόλεις, μεταξύ των οποίων η *Ηράκλεια*, η *Αρκαδιούπολις*, η *Βιζύη*, η *Καλλίπολις*, η *Αίτρος*. 2. Η επαρχία Ροδόπης, υπό ηγεμόνα, περιελάμβανε 7 πόλεις: την *Αίνο*, την *Μαξιμανούπολη*, την *Τραϊανούπολη*, τη *Μαρώνεια*, την *Τόπειρο*, τη *Νικόπολη* και τον *Κερέοπυργο*. 3. Η επαρχία Θράκης, υπό κονσουλάριο, περιελάμβανε 5 πόλεις, μεταξύ των οποίων η *Φιλιππούπολις* και η *Βερόη* (*Stara Zagora*). 4. Η επαρχία Αιμμώντου,

υπό ηγεμόνα, περιελάμβανε 5 πόλεις, μεταξύ των οποίων η *Αδριανούπολις*, η *Αγχίαλος*, η *Πλωτινούπολις* (*Διδυμότειχο*). 5. Η επαρχία Μυσίας, υπό ηγεμόνα, με 7 πόλεις, μεταξύ των οποίων η *Μαρκιανούπολις*, η *Οδησσός* (*Βάρνα*), η *Δοροστόλος*, η *Νικόπολις* (*ad Istrum*), οι *Νόβαι*. 6. Η επαρχία Σκυθίας, υπό ηγεμόνα, με πόλεις 15.

Το Ιλλυρικόν περιλάμβανε: 1. Μακεδονία, υπό κονσουλάριο, με πόλεις 32, μεταξύ των οποίων η *Θεσσαλονίκη*, η *Πέλλα*, η *Εύρωπος*, το *Δίον*, η *Βέροια*, η *Εορδέα*, η *Εδέσσα*, η *Αλμωπία*, η *Ηράκλεια Λάκκου* (*Λύγκου*), η *Ιδομένη*, η *Ηράκλεια Στρίμνου* (*Στρυμόνος*, *Ηράκλεια Σιντική*), οι *Σέρρες*, οι *Φίλιπποι*, η *Αμφίπολις*, η *Απολλωνία* και η *Νεάπολις* (*Καβάλα*)⁴². 2. Η επαρχία Μακεδονίας Β', υπό ηγεμόνα, πόλεις 8, μεταξύ των οποίων οι *Στόλοι*, το *Άργος*, η *Πελαγονία*. 3. Η επαρχία Θεσσαλίας, υπό ηγεμόνα, με πόλεις 17, μεταξύ των οποίων η *Λάρισα*.



Το κάστρο του Πλατιομόνα
(φωτ. Ν. Κ. Μουτσόπουλου).

σα, η Δημητριάς, οι Θήβαι, η Λαμία. 4. Η επαρχία Ελλάδος, ήγουν Αχαΐας, υπό ανθύπατον, με 79 πόλεις, μεταξύ των οποίων η Ελάτεια, η Δαυλία, η Χαϊρώνεια, αι Θήβαι, αι Αθήναι, η Κόρινθος, η Θέλουσα, η Μαντινεία, η Λακεδαιμών μητρόπολις της Λακωνικής η πριν Σπάρτη, η Κυπαρισσία, αι Πάτραι. 5. Η επαρχία Κρήτης, υπό κονσουλάριο, με 22 πόλεις. 6. Η επαρχία Παλαιάς Ηπείρου, υπό ηγεμόνα, με 12 πόλεις, μεταξύ των οποίων η Νικόπολις, η Δωδώνη, η Φωτική, η Κέρκυρα, η Ιθάκη. 7. Η επαρχία Νέας Ηπείρου, υπό κονσουλάριο, με 9 πόλεις, μεταξύ των οποίων η Δυρράχιον, η Αυλών. 8. Η επαρχία Δακίας μεσογείου, υπό κονσουλάριο, με πόλεις 5: Σαρδική μητρόπολις, Παυταλία, Γερμιά, Ναισός, Ρεμεισιανά. 9. Η επαρχία Δακίας (παραιοτάμου), υπό κονσουλάριο, με πόλεις 5, μεταξύ των οποίων κάστρα Μάρτις, Ίσκος. 10. Η επαρχία Δαρδανίας, υπό ηγεμόνα, με πόλεις 3, μεταξύ των οποίων η μητρόπολις

Σκούποι (τα Σκόπια), η Ουλιπιανή. 11. Η επαρχία Πρεβάλεως, υπό ηγεμόνα, πόλεις 3, μεταξύ των οποίων η Σκόδρα. 12. Η επαρχία Μυσίας, υπό ηγεμόνα, με πόλεις 5, μεταξύ των οποίων Βιμνάκιον, Σιγγιδόνα. 13. Η επαρχία Πανωνίας, υπό ηγεμόνα, με πόλεις 2: Σέρμιον (Σίρμιον) και Βασιανή⁴³.

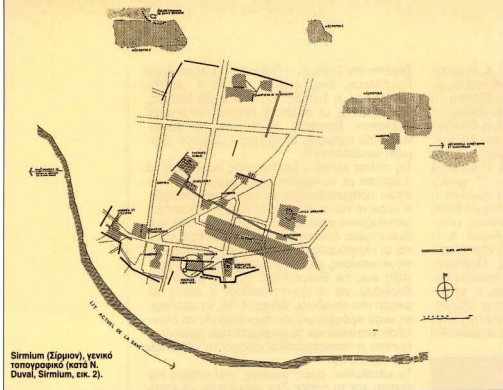
Τις πόλεις αυτές ο Ιουστινιανός μερίμνησε να οχυρώσει με το τεράστιο οικοδομικό σχέδιο το οποίο πραγματοποίησε με εξαιρετική επιτυχία. Η μερίμνα του αυτή έφθασε έως τις τελευταίες λεπτομέρειες στα πιο απομακρυσμένα αλλά κρίσιμα σημεία, όπως ήταν τα δύσκολα περάσματα και οι κλεισιούρες. Έτσι βλέπουμε να οχυρώνει τις κλεισιούρες, από τις Σιδηρές πύλες στο Δούναβη έως τις Θερμοπύλες και τον Ισθμό της Κορίνθου, για να προστατευθούν οι νότιες περιοχές του ελλαδικού θέματος. Με το οικοδομικό αυτό πρόγραμμα του προσπάθησε να επουλώσει επιπλέον και τα τραύματα που είχαν προξενήσει οι καταστρεπτικοί σεισμοί του 518, του 522 και του 551⁴⁴.

Το καταλυτικό όμως γεγονός, του οποίου την έκταση και το βάθος δεν μπορούσαμε να κατανοήσουμε ακόμα, ήταν οι οσλαβικές επιδρομές, οι οποίες ερήμωσαν τον τόπο και ξεκλήρισαν τους οικισμούς και τα αστικά κέντρα της Βαλκανικής. Ο ιστορικός των χρόνων του Ιουστινιανού Προκόπιος μιλάει για 200.000 ανθρώπους σκοτωμένους ή αιχμαλωτισμένους, σε ετήσια βάση, στα χρόνια της βασιλείας του μεγάλου αυτοκράτορα⁴⁵.

Ας δούμε από πιο κοντά την εσωτερική οργάνωση των οικισμών της Παλαιохριστιανικής εποχής. Τα τείχη τους ήταν κατασκευασμένα, στο πλείστον, με το οικοδομικό σύστημα της εποχής, το οποίο βλέπουμε καθαρά και στη δομή των ανατολικών τειχών της Θεσσαλονίκης. Τα τείχη αυτά αποτελούνται από αργή τοιχοποιία, ενισχυμένη καθ' ύψος (ανά 1.00 μ.) με οριζόντιες ζώνες βησάλων. Ενισχύονται επίσης κατ' αποστάσεις με ημικυκλικούς, πεταλόμορφους, ορθογωνικούς, τριγωνικούς ή πενταγωνικούς εμβόλους (πύργους). Οι πύλες προστατεύονται συνήθως από ζεύγος πύργων. Στο εσωτερικό του οικισμού υπάρχουν *ωρεία* (αποθήκες δημητριακών) και *κινστέρνες*. Στις περιπτώσεις των οχυρών οικισμών που έχουν ανεγερθεί σε θέσεις φυσικά οχυρές, κάποτε απόκρημνες, εκεί τα τείχη που προστατεύουν τους γκρεμούς έχουν κατασκευαστεί με μεγαλύτερη ευτέλεια, συχνά χωρίς τη μεσολάβηση κονιάματος. Στις περιπτώσεις αυτές απουσιάζουν και οι πύργοι. Το αμυντικό αυτό σύστημα το συναντούμε ιδίως σε οχυρώματα που εμφανίζουν τη μορφή *καταφυγίων (refugia)* ή οχυρών χωριών (*vici murati, pagi murati*). Στα τέλη της αρχαιότητας και κατά την Πρώιμη Βυζαντινή περίοδο, η άμυνα των περισσότερων κάστρων είχε ανατεθεί σε ιδιώτες και κυρίως σε επαγγελματίες στρατιώτες που είχαν εγκατασταθεί στον τόπο με τις οικογένειές τους.

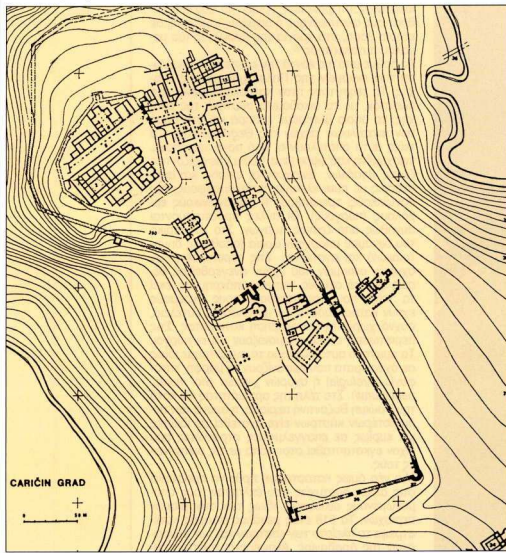
Μια νέα όμως καταστροφή ήρθε να προστεθεί στις άλλες δυστυχίες που έπλητταν τους απομονωμένους οικισμούς, ιδίως των συνοριακών περιοχών. Το 518 ένας μεγάλος σεισμός κατέστρεψε το πλείστο των κάστρων και των οχυρώσεων της Δαρδανίας. Αναφέρεται η καταστρο-





Sirmium (Σίρμιον), γενικό
τοπογραφικό (κατά Ν.
Duval, Sirmium, εκ. 2).

Caricin Grad, γενικό
τοπογραφικό (κατά V.
Korčić και V. Popović,
Cariucin Grad, εκ. 4).



CARICIN GRAD

φή 24 οχυρών οικισμών με μεγάλες απώλειες πληθυσμού, γεγονός το οποίο αποδυνάμωσε υπερβολικά το αμυντικό σύστημα του κράτους.

Τόσο η επιλογή των θέσεων των κάστρων όσο και η στρατιωτική τους διοργάνωση, σύμφωνα με το πνεύμα του Ιουστινιανού, αποσκοπούσε στην ενίσχυση των στρατηγικών σημείων και στον έλεγχο των διαβάσεων. Ο στρατός ήταν διασκορπισμένος σε μια ευρύτατη περιοχή και στρατοπευδευμένος μέσα στα κάστρα. Στην ενίσχυση αυτού ακριβώς του συστήματος απέβλεπε το αμυντικό σύστημα που επέβαλε ο Ιουστινιανός, το οποίο όμως, κρίνοντας από το αποτέλεσμα, δεν υπήρξε ικανοποιητικό. Το μεγαλόπνοο αυτό αμυντικό σύστημα δεν μπόρεσε να ανακόψει την επιθετικότητα των βαρβάρων επιδρομών, και ήδη την 8η και 9η δεκαετία του 6ου αιώνα τούς βλέπουμε να πολιορκούν τη Θεσσαλονίκη και να φθάνουν ως την Πελοπόννησο. Οι μέθοδοι που μεταχειρίστηκαν οι Βάρβαροι περιγράφονται στα κείμενα του Προκοπίου και είναι ιδιαίτερα χαρακτηριστικές, ιδίως για την περίπτωση της Τσιπερίου, οικισμού καλά οχυρωμένου στον κάτω ρου του Νέστου.

Οι εσχατες νομισματικές μαρτυρίες που έχουν επισημανθεί στην περιοχή της Μακεδονίας Β' φτάνουν έως το 586. Η χρονολογία αυτή προσδιορίζει περίπου και το όριο της ύστερης αρχαιότητας στη Μακεδονία και τη Θράκη. Στα πρώτα χρόνια του 7ου αιώνα βλέπουμε να αναδύονται στη Β. Μακεδονία, μέσα από τους καταστραμμένους οικισμούς, νέοι οχυρωμένοι οικισμοί σε κρίσιμα στρατηγικά σημεία. Τα νέα αυτά οχυρώματα, κάστρα (*castella*), οχυρωμένα πολίχνα (*oppida*), καταφύγια (*refugia*), προσφέρουν μεγαλύτερη ασφάλεια στους κατατρεγμένους πληθυσμούς που διασώθηκαν από τις αβαρικές, ολαβικές και σλαβοβουλγαρικές επιδρομές. Ορισμένα από τα οχυρωμένα αυτά πολιίσματα, επηρεασμένα και από την αιχμηρή διαμόρφωση των βράχων, διαμορφώνουν, σε κάποια μορφή που μοιάζουν με σκάφη. Στο ψηλότερο σημείο



Εβессα, η αρχαία πόλη στο Λογγό.
Διακρίνεται η κεντρική οδός προσπελάσεως
(φωτ. Ν. Κ. Μουτσόπουλου).



υπάρχει το έσχατο αμυντήριο: η ακρόπολη, με κινστέρες και ενισχυμένα τείχη και πύργους. Όλοι αυτοί οι νεότερισμοί εμφανίζονται κατά τον 6ο αιώνα και μετά, όντες άγνωστοι στις προηγούμενες οχυρωτικές κατασκευές. Η συνέχιση του ιστορικού βίου των νέων αυτών οχυρωμένων οικισμών, των κάστρων, οφείλεται και στη μέριμνα η οποία είχε καταβληθεί από την Εκκλησία για την αναβίωση και την επιβίωσή τους. Έχουν όμως πια απολέσει την οποιαδήποτε μορφή προηγούμενης παραγωγικής οργάνωσης.

Στην ευρύτερη περιοχή της Μακεδονίας, εκτός από τα μεγαλύτερα αστικά κέντρα, έχουν επισημανθεί διάφορων κλιμάκων πολεοδομικά συγκροτήματα ήδη από τα ύστερα ρωμαϊκά και τα πρώιμα βυζαντινά χρόνια. Γενικότερα τα *vici* της περιοχής της Μακεδονίας Β', που έχουν ιδιαίτερα μελετηθεί, έχουν υπολογισθεί περίπου σε 100. Με την πάροδο των χρόνων βλέπουμε να οχυρώνονται με ισχυρά τείχη και να λαμβάνουν τη μορφή πολισιμάτων. Το εμβάδον των οχυρωμένων *vici murati* είναι περίπου 2-3 εκτάρια και συνήθως περιέχουν μια πρωτοχριστιανική βασιλική και νεκρόπολη⁴⁶. Τα περισσότερα, με βσητή τη νομισματικά δεδομένα, ανήκουν στον 4ο και τον 5ο αιώνα, και ελάχιστα στον 6ο.

Εκτός από τα διάφορα *vici*, μπορεί να καταταγεί σ'αυτή την κατηγορία και ένα άλλο είδος οχυρωμένων μικρών οικισμών: τα *pagi murati*. Πρόκειται για καστροφυρισμένα, χαμηλά υψώματα (*τράπεζες*), που χρησιμοποιούν ως καταφύγια των ποιμένων και των χωρικών της περιοχής σε καιρό επιδρομών. Στο εσωτερικό τους υπάρχουν

μόνο μικρά καλύβια και άλλες ημιμόνιμες κατασκευές. Νεότερες έρευνες ανεβάζουν τον αριθμό τους σε 280 παρόμοια πολιίσματα στην περιοχή αυτή. Ορισμένα από αυτά έχουν τη μορφή *καταφυγίων (refugia)*⁴⁷. Παρόμοιας μορφής οικισμοί υπάρχουν άφθονοι και στη χώρα μας, ιδιαίτερα στις περιοχές της Δυτικής Μακεδονίας, όπως λ.χ. ο ορεινός (επάνω στα ερείπια ρωμαϊκού και πρώιμου βυζαντινού οικισμού) οικισμός του Λογγά, κοντά στο Σιδηροχώρι της Καστοριάς. Την ευρύτερη μορφή ενός πολυχίνου ή μικρού οχυρωμένου οικισμού, ενός *oppidum* ή *oppidulum*, έχει ο οχυρωμένος οικισμός της Πεντίνας.

Οι παλαιές πόλεις της Δαρδανίας και του Ιλλυρικού, οι *civitates*, τραυματισμένες από τις βαρβαρικές επιθέσεις των προηγούμενων αιώνων, επιβιώνουν σε πολλές περιπτώσεις έως τον 5ο και τον 6ο αιώνα. Τη θέση των παλαιών *civitates* έρχονται τώρα να πάρουν, όπως ήδη αναφέραμε, τα μικρά βυζαντινά πολιίσματα, τα *oppida*, και τα μικρότερα, τα *oppidula*. Έχουν πάντα τείχη, πύργους και προμαχώνες, και πάντα στο ανώτερο τμήμα διαμορφώνεται η *ακρόπολη*. Τα *oppida* και τα *oppidula* έχουν εμβάδον 2-6 εκτάρια.

Τα μεγαλύτερα οικιστικά κέντρα του Ιλλυρικού ήσαν η *Salona*, στις δυτικές βαλκανικές επαρχίες της Πανονίας, η Θεσσαλονίκη και η πρωτεύουσα, η Κωνσταντινούπολη. Από τις 15 πόλεις της Μακεδονίας Β' έχουν ταυτιστεί οι πέντε: η *Λυχνιδός* (Αχρίδα), η *Heraclea Lyncestis* (η Λυγκηστική Ηράκλεια, κοντά στο Μοναστήρι), οι *Στόβοι* (Stobi), τα *Βάργαλα* και οι *Σκούπτοι* (Σκόπια). Είναι η εποχή όπου επισημαίνεται η

μεγαλύτερη κατάπτωση: οι πόλεις μετατρέπονται σε κώμες, με αντίστοιχες αγροτικές απασχολήσεις⁴⁸.

Τις οχυρωμένες θέσεις ο Προκόπιος αποκαλεί *φρούρια*, *πολιχνα*, *πύργους*, *μονοπύργια*, *κάστελλα*⁴⁹. Απαριθμεί περί τα 460 οχυρώματα στο Ιλλυρικό, περισσότερα από εκείνα της Θράκης. Τα *μονοπύργια* του Προκοπίου είναι μικρά οχυρωματικά έργα με μοναδικό πύργο (*donjon*). Τα περισσότερα από αυτά απαριθμούνται στο Δούναβη: *Πηκοί*, *Κούποι* και *Νοβές*, κοντά στο *Βιμνακίο*, που ο Ιουστινιανός μετέτρεψε σε πόλεις⁵⁰.

Ως δεύτερο συνθετικό ενός αριθμού τοπωνυμίων της Βαλκανικής είναι το *-πόλις*, ιδιαίτερα σε οικισμούς που έχτισαν οι αυτοκράτορες και τους έδωσαν το όνομά τους: Θεοδοσίου-*πόλις*, Μαρκιανού-*πόλις*, Ιουστινιανού-*πόλις*, Θεοδώρου-*πόλις*, Αναστασίου-*πόλις*. Με τους αιώνες, όμως, στον καθημερινό λόγο η λέξη *πόλις* περιοριζόταν όλο και περισσότερο στην Κωνσταντινούπολη.

Αν η Πρώιμη Βυζαντινή αυτοκρατορία ήταν ένα σύνολο πόλεων, η Μέση Βυζαντινή αυτοκρατορία, γράφει ο Cyril Mango, μπορεί να χαρακτηριστεί ως ένα σύνολο *καστρών*⁵¹.

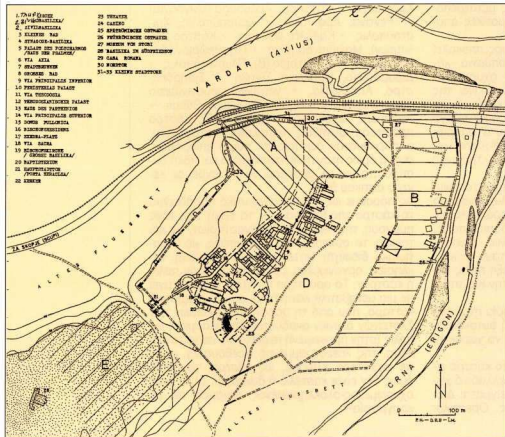
Αυτή η μετάβαση από την πόλη στο κάστρο είναι ιδιαίτερα χαρακτηριστική στον ελλαδικό χώρο. Αναφέρουμε ορισμένα παραδείγματα: Διοκλιτιανούπολις (σημερινό Άργος Ορεστικό:

Χρούπιστα) → Καστοριά, Αρέθουσα (Μυθονία) → Ρεντίνα, Αμφίπολις → Χρυσούπολις, Χριστούπολις → Καβάλα, Φίλιπποι → Κάστρο (Φιλίππων), Μαξιμιανούπολις → Περιθεώριον, Δημητριάς (Α) → Δημητριάς (Β), Πλωτινούπολις → Διδυμότειχο, Ηράκλεια Σιντική → Σιδηρόκαστρο, Απολλωνία → γειτονικό ιουστινιανέιο συρρικνωμένο πόλισμα⁵², Heraclaeus Stibus → Αρδαμέρι, Νικόπολις → Πρέβεζα. Το κάστρο πρόσφερε συνήθως υπηρεσίες καταφυγίου: αποδεικνυόταν σωτήριο σε καιρό επιδρομών, συχνά όμως ήταν πολύ στενόχωρο και πολύ δυσπρόσποτο για να μπορέσει να εξελιχθεί σε κέντρο αστικού βίου.

Ας πάρουμε ως αντιπροσωπευτικό παράδειγμα το κάστρο της Ρεντίνας, με τα τείχη του, τους πύργους, την περιοχή των εργαστηρίων, τις κατοικίες, το σύστημα της υδρεύσεως, με στρατιωτικό διοικητή (*κατεπάνω*), με επισκοπή, εκκλησίες, οργανωμένα νεκροταφεία: ήταν *πόλις* ή *κάστρον*; Το ορθότερο θα ήταν να καταταγεί σε μια μεταβατική κατηγορία, σε ένα σχηματικό κύτταρο, που από τη μορφή των οικισμών των Σκοτεινών αιώνων αναδύεται μεταπλασμένη ως *πόλις* (στην προκειμένη περίπτωση, σε γειτονική θέση, της κατεστραμμένης Αρέθουσας), αλλά σε μικρότερη κλίμακα, ως *κάστρο*, το οποίο όμως δεν είναι *καστέλλι* ή *δυναμύρι*, αλλά ένας οχυρωμένος-ολοκληρωμένος οικισμός σε μικρογραφία⁵³.

Nicopolis ad Istrum
(φωτ. Ν. Κ. Μουτσόπουλου).





Στράτι, γενικό τοπογραφικό (κατά Ι. Μικυλιόζι, "Über die Grösse der spätantiken Städte in Makedonien", Ziva Antika 24, 1974, εκ. 1).

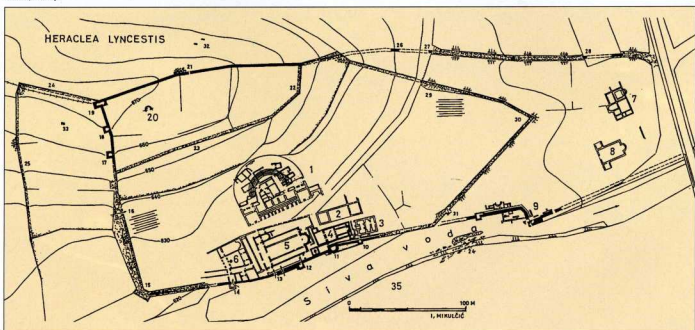
Heraclea Lyncestis, γενικό τοπογραφικό (κατά Ι. Μικυλιόζι, "Frühchristlicher Kirchenbau in der S. R. Makedonien", CSRB XXXIII, σ. 236, εκ. 2).

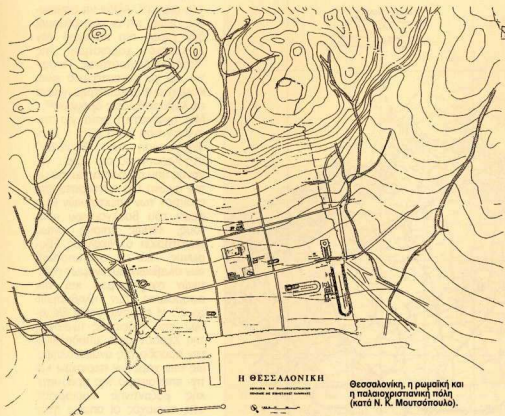
Εκτός από τα τοπωνύμια τα οποία προσδιορίζουν οχυρές, στρατηγικές θέσεις (κάστρο, καστέλλι, βίγλα, πύργος κ.ά.), πολύ συχνά, ήδη από την εποχή του Προκοπίου, αναφέρεται και τοπωνύμιο *βουργον*, συνήθως σύνθετο, και τις περισσότερες φορές στην περιοχή του Δούναβη. Αλλά και

με τη λέξη καστέλλιον και κάστελλον έχουμε πολλά σύνθετα τοπωνύμια, τα περισσότερα στο Ιλλυρικό και τη Δαρδανία⁵⁴. Το πλείστο των οχυρωμάτων αυτών, που οι θέσεις τους είναι γνωστές κάτω από ένα πλήθος τοπωνυμίων και τα περισσότερα σήμερα βρίσκονται

σε ερείπια, αναφέρεται σε όλη τη Βαλκανική με τα ονόματα *Καλές*, *-έδες* (τουρκ. *Kale*), τα μικρότερα με τα ονόματα *Koula*, *Kuli*, και τα μεγαλύτερα, από το βορειοελλαδικό χώρο και άνω, με το όνομα *Gradište*, και σπανιότερα με την τουρκική επίσης ονομασία *Hissarlik* και τα σύνθετά της *Hisarlik*, *Asarlik* και τέλος *Varoš* (ουγγ.), ελληνικά *Βαρόσι*, που το συναντούμε από τη Μακεδονία ως την Κύπρο. Το οχύρωμα όμως το συναντούμε σε πολλές θέσεις της Βαλκανικής με την ονομασία *grad* (*gard*) και *gradez*, και *graz* στην Αυστρία, πολλές φορές σύνθετο, και βέβαια στη γνωστή μας μορφή: *Gradište* (*Gradiča*) και *Graiste*⁵⁵. Η λέξη *gard-grad* προέρχεται πιθανότατα από το φρυγικό **gorđo*=πόλη (ρομ. *gorod*) και το χετταϊκό *gurta*=πόλη (*burg*)⁵⁶.

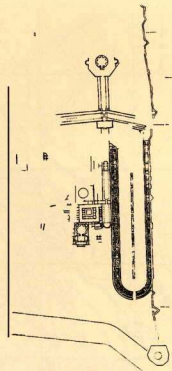
Οι βυζαντινολόγοι συμφωνούν ότι όλες οι πρώιμες βυζαντινές πόλεις από τον 7ο αιώνα αντικαθίστανται από κάστρο⁵⁷. Ατυχώς, δεν γνωρίζουμε με βάση ποιο σχεδιασμό ιδρύονταν τα κάστρα της εποχής αυτής. Σε έναν "τύπο" πρωτοκόλλου ιδρύσεως πόλεως, που έχει διασωθεί, ο υπεύθυνος " ... τού οίκισαι και συστήναι κάστρον ... " δεν κάνει λόγο για σχεδιασμό ή για πολεοδομικές διατάξεις⁵⁸. Σε κείμενα όμως Στρατηγικών, όπως θα δούμε στο τέλος αυτής της εργασίας, υπάρχουν σχετικά





Η ΘΕΣΣΑΛΟΝΙΚΗ

Θεσσαλονίκη, η ρωμαϊκή και η παλαιοχριστιανική πόλη (κατά Ν. Κ. Μουστάπουλη).



Θεσσαλονίκη, το ανακτορικό συγκρότημα (κατά Ν. Κ. Μουστάπουλη).

πολύτιμες πληροφορίες. Πάντως, οι οχυροί αυτοί οικισμοί διατήρησαν ως το τέλος την ονομασία του "κάστρου". Αναφέραμε στα προηγούμενα την επιλογή ιδιαίτερης στρατηγικής σημασίας οχυρών θέσεων για την ανέγερση κάστρων. Πολλοί όμως από τους οχυρωμένους μεσοβυζαντινούς οικισμούς ιδρύονται σε σημεία συναντήσεως ποταμών, επάνω σε νησίδες λιμνών ή σε βραχώδεις όχθες της παραλίας. Αναφέρουμε ενδεικτικά την πρωτεύουσα του Σαμουήλ στο νησί της λίμνης της Μικρής Πρέσπας, την Αχρίδα, τη Χρυσούπολη, τη Χριστούπολη (Καβάλα), τα Βελεσά, τον Πρόσασο κ.ά.⁵⁹

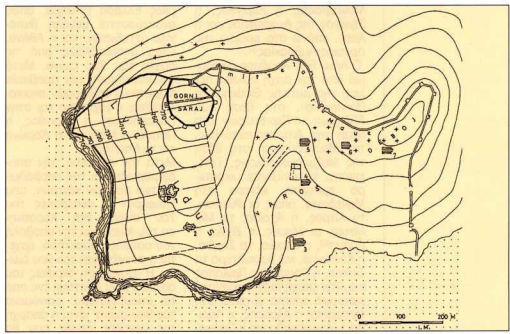
Η αναγέννηση των πόλεων τον 9ο αιώνα

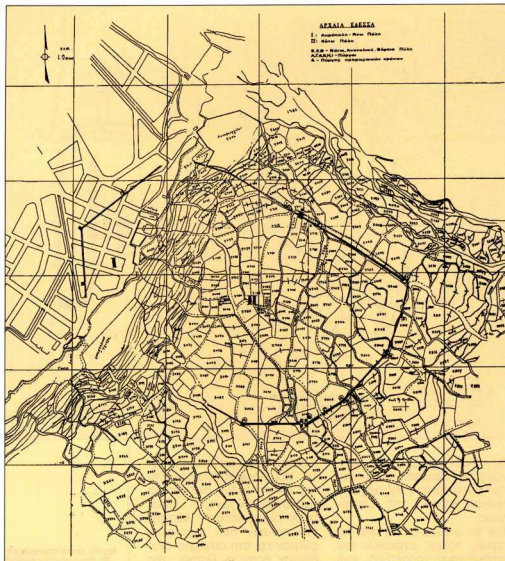
Πολλές από τις πόλεις που είχαν καταστραφεί ανοικοδομούνται και συνοικίζονται ήδη από τον 8ο αιώνα. Ο Κωνσταντίνος ο Ε΄ ανοικοδομεί και εποικίζει, το 755, τα πολίσματα της Θράκης. Η αυτοκράτειρα Ειρήνη εποικίζει την Αγγιλια και τη Βερόη (Στάρα Ζάγορα),

που μετονομάζει σε Ειρηνούπολη. Ιδρύεται η Χρυσούπολις στα ερείπια της αρχαίας Ηώνας, επεινείου της Αμφιπόλεως. Τον 9ο αιώνα πολλές από τις παλιές πόλεις ανακτούν τον αστικό τους χαρακτήρα, ενώ παράλληλα η οικονομία αναγεννάται βαθμιαία. Κοντά

σ' αυτές εμφανίζονται και πόλεις που πρόσφατα συνοικίσθηκαν, άλλοτε επάνω στα ερείπια των ιστορικών κέντρων, άλλοτε σε άλλες θέσεις⁶⁰. Μεταξύ των πόλεων που εγκαταλείφθηκαν και στη συνέχεια αναβίωσαν ήσαν οι Πάτριαι, της οποίας οι κάτοικοι είχαν καταφύγει στην Καλαβρία, η Λακε-

Αχρίδα, γενικό τοπογραφικό. Με διαγράμμιση η περιοχή της αρχαίας Λαχινδού (κατά Ι. Μικυλιόβιτς, "Frühchristlicher Kirchenbau", σελ. 7).





Εσσεα, γενικό τοπογραφικό (κατά Α. Χρυσόστομο).

δαίμων, της οποίας οι κάτοικοι είχαν ζητήσει καταφύγιο στη Μονεμβασία, η Κόρινθος, η Στράτος της Ακαρνανίας και η Άρτα, επάνω στα ερείπια της αρχαίας Αμφρακίας⁶¹.

Ο Λέων Ε' ο Αρμένιος οικοδομεί από την αρχή πολλές πόλεις της Δυτικής Θράκης: το Πολύστουλον, στη θέση των Αβδηρών, το Περιθεύριον, στη θέση της Αναστασιουπόλεως, την Μουσούπολη, στη θέση της Μαξιμιανούπολεως. Τότε, επίσης, εμφανίζονται μικρότερα εμπορικά κέντρα στη Μακεδονία, όπως οι Φιλίπποι, το Κίτρος, η Αχρίδα, το Μελένικο, οι Σέρρες, η Ζίχνα, η Δράμα⁶², η Βέροια, τα Σέρβια, η Καστοριά, και βορειότερα τα Σκόπια, η Κορίτζα, ο Πρίλαος κ.ά. Την εποχή αυτή σημαντικά εμπορικά κέντρα γίνονται στη Θεσσαλία: ο Αλμυρός, η Λάρισα, η Δημητριάδα και η Θαιμα-

κός, και στην Ήπειρο το Δυρράχιο και τα Ιωάννινα. Στην κυρίως Ελλάδα η Θήβα, όπου αναπτύσσεται μεγάλη βιοτεχνία μεταξωτών, και η Αθήνα, έδρα μητροπόλεως από τις αρχές του 9ου αιώνα. Μετά την κατάπαυση των αραβικών πειρατικών επιδρομών ανοικοδομείται η Εύρωπος και στην Πελοπόννησο η Κόρινθος, η Πάτρα, η Μεθώνη, η Κορώνη και το Ναύπλιο⁶³.

Μετά την παρακμή, την αποδιάρθρωση και την υποβάθμιση των αστικών κέντρων, που επέφεραν οι ανατροπές του 7ου αιώνα στη Χερσόνησο του Αίμου, και την αποβολή του αστικού χαρακτήρα, έρχεται η αναγέννηση του 9ου αιώνα. Η ανακίνηση ακριβώς του αστικού βίου αποτελεί ένα από τα σπουδαιότερα φαινόμενα του 9ου αιώνα: είναι η απαρχή της μεγάλης ακμής που θα

συμβεί κατά τον 10ο και τον 11ο αιώνα⁶⁴. Αξίζει να σημειωθεί, όμως, ότι οι νέοι οικισμοί δεν έχουν πια καθόλου τον μνημειακό χαρακτήρα της Ύστερης Αρχαιότητας. Τα σπίτια και τα καταστήματα είναι κατοχισμένα και στρωμαγμένα σε λαβυρινθώδεις δρόμους⁶⁵. Μια ουσιαστική αιτία για την αναγέννηση αυτή είναι η αναδιοργάνωση των "Θεμάτων" στη Χερσόνησο του Αίμου, γεγονός που συνδέεται άμεσα με τον αγώνα της αυτοκρατορίας εναντίον των επεκτατικών βλέψεων του βουλγαρικού κράτους, καθώς επίσης, όπως υποστηρίζει ο Νικόλαος Σβορώνος, "και με την υποταγή των σλαβικών αυτόνομων πολιτικών σχηματισμών και την αφομοίωση των πληθυσμών τους". Η εμφάνιση των Θεμάτων στις διάφορες περιοχές της Χερσονήσου "υποδηλώνει την πρόοδο της ανακαταλήψεως των χαμένων περιοχών και την επαναφορά της πραγματικής βυζαντινής κυριαρχίας στις περιοχές οι οποίες ήταν παραγμένες από τις σλαβικές εισβολές". Από τα πρώτα Θεμάτα που αναδιοργανώθηκαν ήταν το Θέμα της Θράκης (πρώτη μεία 679/680) και το Θέμα Ελλάδος, τον 8ο και τον 9ο αιώνα η οργάνωση του χώρου της Χερσονήσου του Αίμου προχωρεί σημαντικά⁶⁶. Τότε μνημονεύεται στην περιοχή του Θεμάτος της Θράκης το Θέμα Μακεδονίας, με πρωτεύουσα την Αδριανούπολη (789 και 809), και τα Θεμάτα Θεσσαλονίκης (836), Σερρών, Πελοποννήσου (812), Νικοπόλεως (899), Δυρραχίου (842-843) και Δαλματίας (899). Ύστερα από την κατάλυση του βουλγαρικού κράτους από τον Βασίλειο το Β', το 1018, οι περιοχές που προσαρτήθηκαν στην αυτοκρατορία αποτέλεσαν το Θέμα Βουλγαρίας, με πρωτεύουσα τα Σκόπια, καθώς και οι βορειότερες διοικητικές περιοχές, πιθανόν το Θέμα Σερβίας, με πρωτεύουσα το Σίρμιο, και το Παρίστριον ή Παραδουναβίον Θέμα, με πρωτεύουσα τη Δρίστρα (Δορύστολον). Παράλληλα το Βυζαντινό κράτος προχώρησε σε συστηματική αναδιοργάνωση των συντεχνιακών συστημάτων με τη νομοθεσία του Λέοντος του Σο-

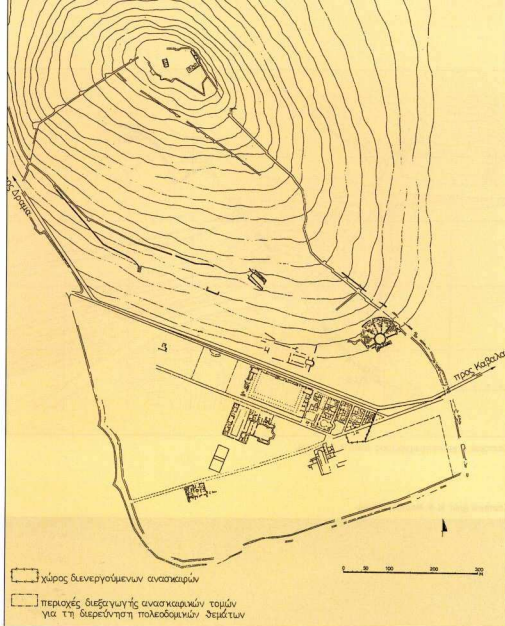
φού (Το Επαρχικό Βιβλίο: 911-912)⁶⁷.

Κατά τον Πορφυρογέννητο, ο Βασίλειος Α' ίδρυσε "πρωχοτροφεία τε και ξενώνας έκαινούργησε και τών παλαιωθέντων πλείστα άνενέωσε, νοσοκομεία τε και γηροκομεία και μοναστήρια"⁶⁸. Ρωμανός ο Λακαπνός συνέστησε ξενοδοχείο εις τα Μαυριανού και ο Κωνσταντίνος ο Ζ' ίδρυσε γηροκομείο κοντά στην Αγία Σοφία· τέλος, ο Ιωάννης Τζιμισκής ανακαίνισε το περίφημο λεπροκομείο του Ζωτικού⁶⁹.

Οι πόλεις τώρα πια είναι καλά οχυρωμένες και είναι καταρχήν διοικητικά και εκκλησιαστικά κέντρα και κάστρα· παράλληλα εξακολουθούν να είναι καταρτήγια του αγροτικού πληθυσμού. Ακόμα και οι σπουδαιότερες πόλεις δεν παύουν να έχουν αγροτικό χαρακτήρα· μεγάλο μέρος του πληθυσμού ασχολείται άμεσα με τη γεωργία. Έτσι βλέπουμε πως σημαντικά αστικά κέντρα, όπως η Θεσσαλονίκη, η Αδριανούπολη, η Αγχιάλος, η Νάισσός, η Σόφια, τα Σκόπια, το Μελνίκο, η Ραιδεστός, η Ζίχνα, οι Σέρρες, η Χριστούπολις, η Χαλκίδα, η Θήβα, η Αθήνα και άλλα, παράγουν κτηνοτροφικά και γεωργικά προϊόντα, όπως σταφύλια, κρασί και κυρίως σιτηρά.

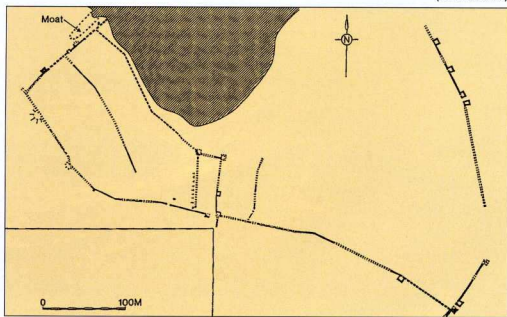
Ακόμη και μέσα στις ίδιες τις πόλεις υπάρχουν ικανές εκτάσεις καλλιεργήσιμης γης, πλούσια αμπέλια και κήποι. Η Θεσσαλονίκη ιδιαίτερα συγκεντρώνει μεγάλο πλήθος διερχομένων, οι οποίοι συντελούν στην ανάπτυξη της αγοράς. Τα μεταξωτά και τα μάλλινα υφάσματα αφθονούν, καθώς και οι πρώτες ύλες της υαλοουργίας και της μεταλλουργίας, ο σίδηρος, ο χαλκός, ο κασσίτερος, ο μόλυβδος⁷⁰. Στα μέσα του 10ου αιώνα μαρτυρείται στη Θεσσαλονίκη η παρουσία εμπόρων από τη Μονεμβασία. Η Βέροια αναφέρεται την εποχή αυτή ως "περιφανεστάτη ταις οικητοραι", και η Δημητριάδα, όταν καταστράφηκε το 924 από τους Σαρακηνούς, ήταν πόλη ακμάζουσα, όπως άλλωστε και η Θήβα, η Πάτρα και η Σπάρτη.

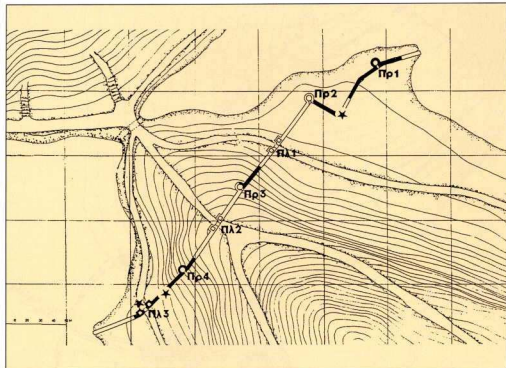
Την εποχή αυτή, η κοινωνία που αναδύεται στον ελλαδικό χώρο μετά την περίοδο των Σκοτεινών αιώνων κυριαρχείται από τη μεγάλη αγροτική



Φίλιπποι, γενικό τοπογραφικό (κατά Γ. Γούναρη).

Ηιών (Χρυσόπολις), γενικό τοπογραφικό (κατά Α. W. Dunn).





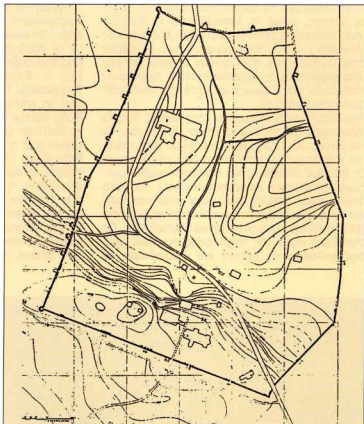
Καστοριά, οι χειρσαίες οχυρώσεις (κατά Π. Τσολάκη).

Καστοριά (φωτ. Ν. Κ. Μουτσόπουλου).



ιδιοκτησία. Είναι η εποχή όπου κυριαρχεί η ισχυρή αριστοκρατία των γαιοκτημόνων. Είναι γνωστή η τεράστια περιουσία της Πατρινης χήρας Δανηλίδας, η οποία ποικιλότερα βοήθησε τον μετέπειτα αυτοκράτορα Βασίλειο Α' στα πρώτα του βήματα στο δημόσιο βίο⁷¹. Την ίδια εποχή ανθεί το εμπόριο. Η Δανηλίδα, ανάμεσα στα άλλα δώρα τα οποία μεταφέρει στην Κωνσταντινούπολη, περιλαμβάνει και "σιδόνια έργα παμποικίλα", "λινομαλσάκια" και "άμάλια λιανά"⁷². Στη Σπάρτη επεξεργάζονται και έβραφαν υφάσματα⁷³. Το 921 μνημονεύονται στην Κόρινθο "κογχιλευταί", οργανωμένοι σε συντεχνία⁷⁴, και εργάτες "χαρτοποιοί", εργάτες δηλαδή ειδικευμένοι στην επεξεργασία της περγαμνής⁷⁵. Στον 10ο αιώνα πια είναι πατού φανερή η ανοικοδόμηση

μέσα στις πόλεις και τα κάστρα⁷⁶. Ο αυτοκράτορας Ρωμανός Α΄ Λακαπνός (920-944) στα χρόνια της βασιλείας του "πλείσταις πόλεις κατὰ Μακεδονίαν καὶ Θράκην, τὰς μὲν ἐκ βάρβρων ἀνωκοδόμησεν, τισὶ δὲ καινισμένας ἐπενόησε". Το 926, ο στρατηγός του Θέματος Στρυμόνος Βασίλειος Κλάδων ανοικοδομεί τα κατερειπωμένα τείχη της Χριστουπόλεως (Καβάλας), ενώ στα χρόνια του αυτοκράτορα Νικηφόρου Φωκά (963-969) εκτελούνται διάφορα έργα στο κάστρο των Φιλίππων (στην ακρόπολη)⁷⁷. Στην Αθήνα, μετά την επίσκεψη του Βασιλείου Β΄, άρχισαν πιθανότατα να ανοικοδομούνται νέα κτήρια και πήρε μια νέα πνοή η πόλη, όπως και η Κορώνη, το Άργος, το Ναύπλιο, η Πάτρα και η Κόρινθος. Είναι ακριβώς η εποχή της εμφανίσεως των νέων πόλεων (*villae novae*), που



Βυζαντινή Νικόπολις Ηπείρου (κατὰ Τ. Θεοφύλακτο).

Καβάλα (Χριστούπολις). Το κάστρο και το μεταγενέστερο υδραγωγείο (φωτ. Ν. Κ. Μουτσόπουλου).



αναδύονται από τα ερείπια των παλαιών ή σε νέες θέσεις, όπως η *Μονεμβασιά*, η *Αρακαδιά* (Κυπαρισσία), η *Ζεμενά*, το *Ζητούι*, η *Θαυμακός* (Δομοκός) κ.ά.⁷⁸. Ένα γεγονός που συνέβαλε στην άνηση των νέων αυτών πόλεων υπήρξε αναμφισβήτητα η εξαφάνιση των πειρατικών επιδρομών των Σαρακηνών, μετά την απελευθέρωση της Κρήτης⁷⁹.

Την εποχή αυτή υπάρχουν στις πόλεις δρόμοι (*λεωφόροι*), *ρύμια*, *τυφλαί ρύμια*. Στα σπίτια, αν και μικρά, συχνά με μοναδικό χώρο (τον *τρίκλινο*), παρατηρούμε (όταν είχαν δρόμο) την ύπαρξη *ηλιακών* (*δοξάτων*) και αρχιτεκτονικών προεξοχών (*ταβλιτών*, *ρωμανησιών* κ.λ.π.). Τα υλικά δομής ήταν ευτελή: συλλεκτοί λίθοι και ξύλα για τους ξυλοδέσμους (*μυαντώσεις*), τα *χαγιάτια* (*ηλιακούς*) και τις αρχιτεκτονικές προεξοχές. Ως συνδετικό υλικό της τοιχοποιίας συνήθως χρησιμοποιούσαν τη λάσπη και σπανιότερα το

“έγχορρηγον κονίαμα” ή κονίαμα μετά βροάλου ή οστράκου⁸⁰.

Στον 10ο αιώνα, παρά τους σκληρούς πολέμους με τη Βουλγαρία, υπάρχουν και ανθούν οι πόλεις του Ευξεινού πόντου (*Μεσημβρία*, *Σαζόπολις*), η *Φιλίππουπολις*, η *Αδριανούπολις*, το *Τζουρούλον*. Είναι η εποχή που πρωτοεμφανίζονται τα κάστρα κατά μήκος της κοιλάδας του Άρδα και της Ροδόπης, τα οποία ιδρύθηκαν από το Βυζάντιο για την προστασία των βόρειων συνόρων του: η *Τζέπεινα* (Cepina), ο *Πετριτζός*, το *Βατκούινον* (σημ. Batkun), ο *Κριτζμός* (σημ. Kricim), η *Αγία Ιουστίνια* (Ustina), η *Περισιτζά* (Perustica), η *Στενήμαχος* και στο εσωτερικό της Ροδόπης (ή Μόρα, Αχριδώ, Μερόπη), το *Εφραίμ* (Efrem), η *Μπέαδνος* (Beden), το *Πεπερράκιον* (Gorna Krepost), ο *Ποβισός* (Podvis), η *Ούστρα* (Ustren) κ.ά.⁸¹.

Στη Θράκη, την ίδια εποχή, αναφέρονται το



Σέρβια, η ακρόπολη με τον
ακρόπυργο (φωτ. Ν. Κ.
Μουτσόπουλου).



Κάστρο Σερβίων, η οχύρωση της ακροπόλεως (αεροφωτογραφία).



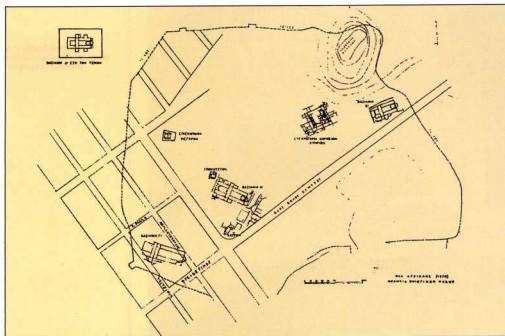
Διδυμότειχο, το Πύθιο (Εμψύθιον), η Τραϊανούπολις, η Μάκρη, η Μαρώνεια, η Γρατιανού, το Περιθεώριον, η Αναστασιούπολις και η Ξάνθεια⁸². Στα οχυρωμένα αυτά αστικά κέντρα της Θράκης θα πρέπει να προσθέσουμε τις πόλεις της Μακεδονίας, τη Δράμα, τις Σέρρες, τη Ζίχνα, τη Χριστούπολη, τη Χρυσούπολη, τη Ρεντίνα, τη Βέροια, τα Σέρβια, τα Βοδενά (Έδεσσα), το κάστρο των Μογλενών (Χρυσή), το κάστρο των Ενωτιών, την Καστοριά, και βέβαια τη μεγαλούπολη, τη Θεσσαλονίκη.

Στις βορειότερες περιοχές, τις οποίες κατέλαβε ο Βασιλείος ο Β΄ μετά τη νίκη του εναντίον του επαναστάτη τσάρου Σαμουήλ, αναφέρουμε το κάστρο των Πετρών (Petersko), το κάστρο του Οστρόβου, το κάστρο Κωνσταντίου στην Πρέσπα, την Αχρίδα, τη Δίβρα (Debar), τη Δεβολή (Devol, σημ. Zvezde), τον Πρίλαπο (Περλεπέ), Μόκρα, Κίτσεβο (Kicevo), Ροδοβίστιο (Radovis), Μορόβιζδον (Morozvizd-Morodvis), τους Σκούπους (Σκόπια)⁸³, το Σωσκό, το Μολισκό⁸⁴, τη Στρώμνιτσα και τα κάστρα του Λογγά, της Σέταινας, του Αγίου Ηλία και της Καρδιάς κοντά στην Έδεσσα, καθώς και το κάστρο της Βωώσας (Vojuca, στο Σμόλικα) και τη Valia Kalda της Πινδου.

Την εποχή της επανάστασης ο Σαμουήλ δεν ίδρυσε κάστρα, αλλά χρησιμοποίησε τα υπάρχοντα βυζαντινά (Βοδενών, Σερβίων, Βεραίας, Καστοριάς, Σέτινας⁸⁵, Σκοπίων, Αχρίδας κ.ά.). Ο Σαμουήλ επιμελήθηκε ιδιαίτερα τις "Κλεισούρες", για να εμποδίσει τη διέλευση του αυτοκρατορικού στρατού, πολύ συχνά με επικεφαλής τον ίδιο τον αυτοκράτορα⁸⁶.

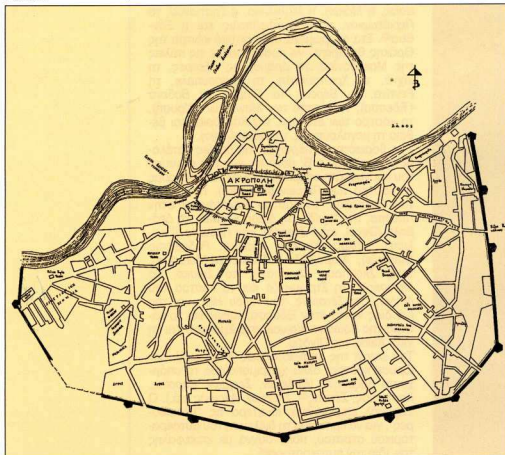
Οι βυζαντινοί οικισμοί τον 10ο και 11ο αιώνα

Το πνεύμα αυτό της αναγεννήσεως συνεχίζεται και επιταχύνεται τον 10ο αιώνα, για να κορυφωθεί τον 11ο και τον 12ο αιώνα. Οι νέοι οικισμοί δεν είχαν καμιά σχέση με τις μνημειακές όψεις των πόλεων της Ύστερης Αρχαιότητας. Τα κτίσματα εξακολουθούν να είναι κακοκτισμένα και οι δρόμοι ακανόνιστοι, ασυνεχείς, δαιδαλώδεις, καταλήγοντας συχνά σε αδιέξοδα. Τα σπίτια της Μέσης Βυζαντινής περιόδου περιείχαν, στους υπόγειους χώρους ή και στα ισόγεια, υπόσκαφα πιθάρια μεγάλης χωρητικότητας για αποθήκευ-



Χριστιανικές Θήβες (Νέα Αρχαία), γενικό τοπογραφικό σχέδιο (κατά Π. Λοζαρίδη, Πρακτικά της Αρχαιολογικής Εταιρείας, 1964, σ.18, εικ. 2).

Λάρισσα. Γενικό τοπογραφικό, με τις οχυρώσεις και τη βυζαντινή ακρόπολη.



ση αγροτικών προϊόντων, και αυτό το γεγονός πιστοποιεί μια ζωή στενα συνδεδεμένη με την ύπαιθρο⁸⁷.

Ένα άλλο χαρακτηριστικό φαινόμενο που παρατηρείται τον 11ο αιώνα είναι η εξάπλωση των οχυρών οικισμών και έξω των τειχών, όπως στο χαρακτηριστικό παράδειγμα του κάστρου της Ρεντίνας, όπου βλέπουμε να καταδαφίζεται το εξωτερικό τείχος σε διάφορα σημεία και επάνω του (ακόμα και με τα υλικά του) να χτίζονται νέες κατοικίες και εργαστήρια. Το φαινόμενο αυτό επισημαίνεται και στην πόλη των Αθηνών, στη Θήβα⁸⁸ και στη Μονεμβασία. Στη Θήβα ο οικισμός απλώνεται γύρω από την οχυρωμένη Καδμεία, στη

Μονεμβασία δημιουργείται η Κάτω πόλη και στην Αθήνα η πόλη επεκτείνεται στο χώρο της αρχαίας Αγοράς, στον Κεραμεικό και στο Ολυμπίειον⁸⁹.

Στα επόμενα χρόνια εξακολουθούν να αναπτύσσονται τα κάστρα και να δημιουργούνται νέες πόλεις σε ιδιαίτερα οχυρές θέσεις, όπως ο *Μυστράς* μετά την εγκατάλειψη της Λακεδαιμονίας, το *Γεράκι*⁹⁰, το *Μουχλί*, το *Αγγελόκαστρο*, το κάστρο των *Ρωγών*, το *Λεοντάρι*, η *Αρκαδιά* (Κυπαρισσία), η *Βελίγωση*, ο *Λογγανικός*⁹¹, το *Αράκλοβο*. Μια ιδιαίτερα ενδιαφέρουσα περιγραφή ενός παρόμοιου οικισμού είναι του Ιωάννου του Ευγενικού ("Κώμης έκφρασις"⁹²), στην οποία περι-

γράφει συναισθηματικά τον τόπο και το τοπίο του χωριού *Πετρίνα* της Λακωνίας.

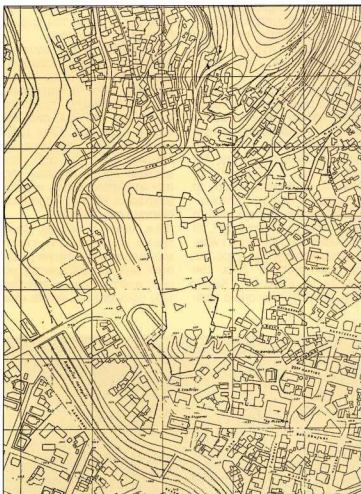
Περιγραφές πόλεων κατά τις διάφορες χρονικές περιόδους έχουμε αρκετές. Η πιο ενδιαφέρουσα είναι η περιγραφή της Θεσσαλονίκης, πριν από την άλωση του 904, από τον Ιωάννη Καμινιάτη. Είναι τόσο γλαφυρή ώστε μπορούμε να κατανοήσουμε την αξία, την ομορφιά και τη σημασία της σαν να βλέπουμε έναν εξάισιο ζωγραφικό πίνακα. Παραθέτω σύντομο απόσπασμα⁹³:

"Είναι λοιπόν η πολιτεία, όπως έχω πει, και απλόχωρη και πλατιά και καλοταμπωμένη και με κάστρο και με πύργους πυκνούς που με το γερό τους χτίσιμο ασφαλίζει τους κατοίκους της. Από το νότο



Μογκενό,
το κάστρο της Χριστής
(φωτ. Ν. Κ. Μουτσόπουλου).

Βυζαντινό κάστρο
Τρικάλων, γενικό
τοπογραφικό.

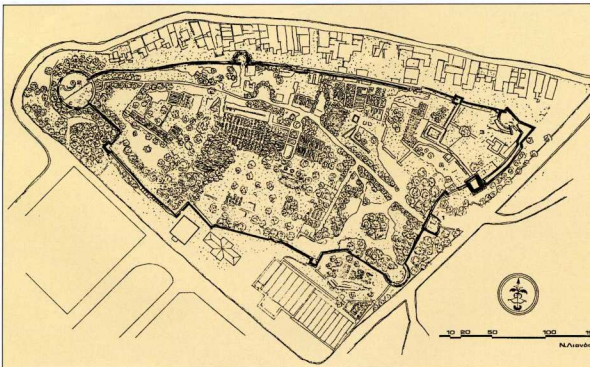


της απλώνεται φαρδύς πλατύς ένας θαλασσινός κόλπος και μ'αυτών ζώνοντας γύρω-γύρω τα πλάγια της βοηθάει τα εμπορικά καράβια που έρχονται σ'αυτών από παντού να πιάσουν εύκολα. Γιατί κατά και χαμηλώνει μαλακά μαλακά ένα θαυμάσιο λιμάνι και απλώνει με σιγουριά το έμπια στους ναυτικούς, χωρίς να το πειράζουν καθόλου οι φουρτούνες, και κάμνει το καραβοστάσι ατάραχο...

Το βορινό όμως (μέρος της πόλης) είναι πολύ ανώμαλο και δυσκολοπάτητο. Πάνω απ' τους λόφους σκύβει την κορφή του ένα βουνό, που ανεβαίνει και όχι λίγο μέρος της ίδιας της πολιτείας απ'την άλλη γης, ώστε ένα μέρος της να 'ναι κάμπος και πρόσφορο για τις ανάγκες των κατοίκων της, ενώ το άλλο ανεβαίνει ως τους λόφους και τις κορφές των βουνών. Δεν αδικεί όμως καθόλου την πολιτεία το ύψωμα του βουνού, που βοηθάει τον εχθρό να εξαμολιέται από ψηλότερα και να χτυπάει το κάστρο...

Είπαμε πως η πολιτεία είναι απλόχωρη και μεγάλη, και με το κάστρο της εκλείσει πολύ τόπο ανάμεσά της. Όμως όσο το κάστρο βλέπει τη στεριά, είναι πάρα πολύ στέροο και καλοταμποιημένο με το χόντρος του ντουβαριού, μια και το απέξω προτείχισμα το

Πάτρα. Τοπογραφικό της
βυζαντινής πόλεως κατά Ν.
Λιονό (Ε. Καρποδίνη-
Δημητριάδη, Κάστρο της
Πελοποννήσου, Αθήνα,
1990, εκ. 174).

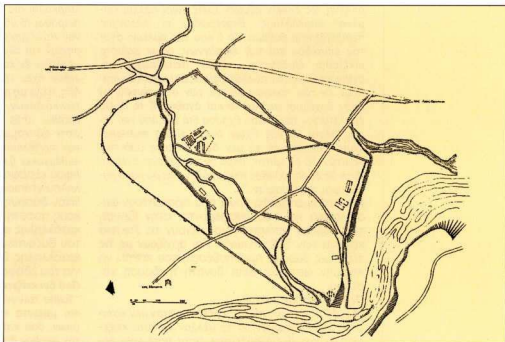


ασφαλίξει από παντού, επειδή το ζώνουν ολάκερο πυκνοί πυκνοί πύργοι και επάλξεις και δεν έχουν λόγο οι κάτοικοι να φοβούνται καθόλου. Το μέρος του ωστόσο που είναι κατά το νοτιά, και ολότε-λα χαμηλό είναι και ανέτοιμο για πόλεμο...

Επειδή μεσ' απ' την πολιτεία μας περνάει ένας μεγάλος δημόσιος δρόμος (η Δημοσία Λεωφόρος), που κατευθύνεται απ' τη Δύση στην Ανατολή, και οι ταξιδιώτες ήταν αναγκασμένοι να μένουν κοντά μας, για να ψουνίζουν ό,τι τους χρειαζότανε, παίρναμε απ' αυτούς ό,τι αγαθό και να πεις, και το κάμαμα δικό μας...

Έτσι λοιπόν η πολιτεία μας, προκομμένη σ' όλα και πάμπλουτη, όμορφη απ' την τεχνική της ανάπτυξη και ακουστή για τα μεγαλόπρεπα χτίσματά της, τάχα πως δε φύλαγε τους νόμους ή πως δεν είχε καλό πολιτειακό σύστημα ή πως καμάρωνε για την τέχνη του λόγου και την επιστήμη, φαινότανε κατώτερη απ' τις άλλες; Καθόλου μάλιστα. Γιατί εδώ φρόντιζαν για τη μόρφωση σαν για τα μάτια τους και για την καλή διοίκηση σαν για την ίδια τους τη ζωή...

Μερικοί ναοί πάλι θεόρατοι και μεγαλόπρεποι με λογής λογής στολίδια προβάλλουν ανάμεσ' απ' την πολιτεία σαν κάποια κοινόχρηστα



Διοκλήπανουπόλις.

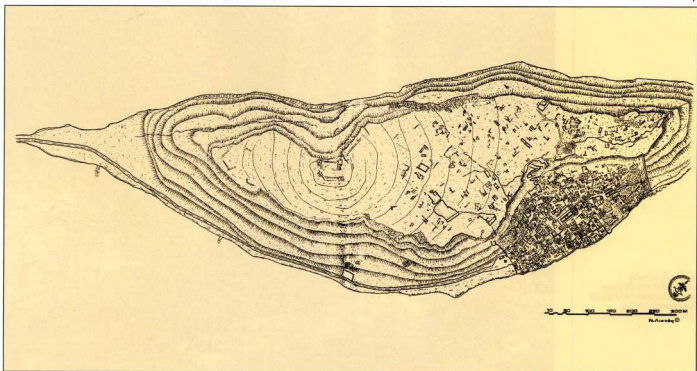
προσευχιτήρια για το Θεό, κι απ' αυτούς πρώτ' απ' όλα ο ναός της παντοδυναμής και θεικής Σοφίας του Υπερούσιου Λόγου και ο ναός της Πάναγνης Παρθένας και Μητέρας του Θεού, μα και του τρισένδοξου θριαμβευτή μάρτυρα Άι-Δημήτρη."

Ενδιαφέρουσα επίσης είναι και η περιγραφή του οχυρωμένου

οικισμού των Σερβίων από τον Ιωάννη Καντακουζηνό (4, 19 Βόνηη):

"Κείται δέ η πόλις εκείνη επί τινος ανάντους του όρους προβολής, εύθως έξαρχής αυτή έαυτης μετεωροτέρα φαινομένη και ούσα προϊόντι (προσιόντι). Έπ' αυτήν τε την άκρώρειαν καταλήγει, τρισί διατειχίσμασι διη-

Μονεμβασία. Γενικό τοπογραφικό του βυζαντινού κάστρου και του οικισμού κατά Ν. Λιανό (Ε. Καρποδινή-Δημητριάδη, Κάστρα της Πελοποννήσου, εικ. 98).



ρημένη, ως δοκεί εξωθεν τρείς είναι πόλεις κει-
 μένας επαλληλούς. Ἐκατέρωθεν τε φράγγες
 περιβέβληνται βαθείαι. Τὸ δ' ἀπὸ τῆς πόλεως ἀχρι
 τοῦ ἐπιπέδου καὶ τῶν φαραγγῶν, ὅσων μάλιστα
 οἰκείσθαι ἐπιδέχεται, οἰκιῶν πεπληρωταὶ καὶ
 ἀνθρώπων, οὐ τῶν πολλῶν μόνον, ἀλλὰ καὶ τῶν ἀρί-
 στων ἐκ τῶν πολιτῶν καὶ ἐκ τῶν στρατιωτῶν, οἱ
 ἦσαν ἐγχώριοι πολλοὶ τε καὶ ἀγαθοί· ἢ τε πόλις
 επαλληλούς τὰς οἰκίας ἔχουσα διὰ τὴν ἀπὸ τοῦ τό-
 που θέσιν, ὀλίγας ἔχειν δοκεῖ οἰκίας πολυορό-
 φους. Οἰκείται δὲ τὰ μὲν δύο τμήματα ὑπὸ τῶν
 πολιτῶν· τὸ δὲ τρίτον, ἄκρα ὄν τῶ ἀρχοντι ἀνεῖται.
 Ἔστι δὲ δυσπρόσοδος πανταχόθεν, καὶ οὐ πᾶν ῥα-
 δία πρὸς τεichoμαχίαν.

Καὶ στα ερωτήματα ὁμῶς που προκύπτουν φι-
 σιολογικά καὶ που αναφέρονται στὴν ἰδρυση
 τῶν πόλεων ἀπάντησή μας δίνουν τα Τακτικά
 κείμενα τῶν Βυζαντινῶν⁶⁴. Καὶ ἀρχίζουν με τὶς
 θέσεις βασικὲς προϋποθέσεις που πρέπει να
 ἰσχύουν ὥστε να εἶναι δυνατὴ ἡ ἰδρυση κά-
 στρου.

Περὶ οἰκοδομῆς πόλεως:

Ἐπιπέδον τὸ χωρίον, εἰ τὸ μέλλον ἐπ' αὐτὸ κτίζε-
 σθαι τείχος ἀνεπιβούλευτον ἔσται ποτὲ τοῖς πο-

λιορκοῦσι διὰ τὴν τοῦ χωρίου θέσιν. Δεύτερον δὲ
 πειράσαι τὸ ὕδρω καὶ γνῶναι εἰ πρὸς πόσιν ἀκίνδυ-
 νον καὶ εἰ ἀρκοῦντως ἔχει πρὸς τὴν τῆς πόλεως χο-
 ρηγίαν καὶ τῶν ἄλλων ὅσοι καταφεύγουσιν εἰς αὐτὴν
 μέλλουσιν ἐν καιρῷ περιστάσεως ... Τρίτον δὲ καὶ εἰ
 λίθον ἔχει τέμνεσθαι δυνάμενον ἢ τετμημένον
 ἤδη, ἀλλὰ μὴ πόρρωθεν μετὰ πολλῶν συναγομένων
 τῶν κινδύνων, ὡσαύτως καὶ εἰ τὸ ἔξυλον μὴ λίαν μα-
 κροθὲν μὴδὲ διὰ δυσβάτων τόπων ἀποφέρεται
 ὥστε ἀδυνάμως ἔχειν πρὸς τὴν τῶν οἰκοδομημά-
 των συντέλειαν. Καὶ τέταρτον, εἰ αἰσφόρος ἡ χώρα
 καθέστηκεν ἢ καὶ ἄλλοθεν αἰτοδοτεῖσθαι δύναται.
 Ἀφοῦ εξασφαλισθῶν, λοιπὸν, ἡ ὑπαρξὴ κατά-
 ληλου ντόπιου λατομείου καὶ κατάλληλου γειτο-
 निकοῦ δάσους γιὰ τὴν ἔξυλωση, ἡ ὑπαρξὴ ἐπαρ-
 κούς ποσότητας νεροῦ καὶ τέταρτο, ἡ γειτονία
 κατάλληλης καλλιεργήσιμης γῆς, τα Στρατηγικά
 τοῦ Βυζαντίου ἀσχολοῦνται με τὴν ἐπιλογή τῆς
 κατάλληλης θέσεως ὡς πρὸς τὴ γεωμορφολο-
 γία τοῦ εδάφους.

Πῶς δεῖ κτίζειν πόλιν:

Ἐπιπέδον τὸ χωρίον, εἰ τὸ μέλλον ἐπ' αὐτὸ κτίζε-
 σθαι τείχος ἀνεπιβούλευτον ἔσται ποτὲ τοῖς πο-
 λιορκοῦσι διὰ τὴν τοῦ χωρίου θέσιν. Δεύτερον δὲ
 πειράσαι τὸ ὕδρω καὶ γνῶναι εἰ πρὸς πόσιν ἀκίνδυ-
 νον καὶ εἰ ἀρκοῦντως ἔχει πρὸς τὴν τῆς πόλεως χο-
 ρηγίαν καὶ τῶν ἄλλων ὅσοι καταφεύγουσιν εἰς αὐτὴν
 μέλλουσιν ἐν καιρῷ περιστάσεως ... Τρίτον δὲ καὶ εἰ
 λίθον ἔχει τέμνεσθαι δυνάμενον ἢ τετμημένον
 ἤδη, ἀλλὰ μὴ πόρρωθεν μετὰ πολλῶν συναγομένων
 τῶν κινδύνων, ὡσαύτως καὶ εἰ τὸ ἔξυλον μὴ λίαν μα-
 κροθὲν μὴδὲ διὰ δυσβάτων τόπων ἀποφέρεται
 ὥστε ἀδυνάμως ἔχειν πρὸς τὴν τῶν οἰκοδομημά-
 των συντέλειαν. Καὶ τέταρτον, εἰ αἰσφόρος ἡ χώρα
 καθέστηκεν ἢ καὶ ἄλλοθεν αἰτοδοτεῖσθαι δύναται.
 Ἀφοῦ εξασφαλισθῶν, λοιπὸν, ἡ ὑπαρξὴ κατά-
 ληλου ντόπιου λατομείου καὶ κατάλληλου γειτο-
 निकοῦ δάσους γιὰ τὴν ἔξυλωση, ἡ ὑπαρξὴ ἐπαρ-
 κούς ποσότητας νεροῦ καὶ τέταρτο, ἡ γειτονία
 κατάλληλης καλλιεργήσιμης γῆς, τα Στρατηγικά
 τοῦ Βυζαντίου ἀσχολοῦνται με τὴν ἐπιλογή τῆς
 κατάλληλης θέσεως ὡς πρὸς τὴ γεωμορφολο-
 γία τοῦ εδάφους.



Ἰκωνίνα. Ἡ πύλη
 τοῦ Βυζαντινοῦ κάστρου
 με τὴν ἐπιγραφή τοῦ Γωμῆ
 Πρεσβυτέρου (1379)
 (φωτ. Ν. Κ. Μουτσόπουλου).

γίγναι ποταμίων κυκλοῦται ἢ κυκλοῦσθαι δύνανται οὐ δυναμένον ἄλλοθι μεταφέρεσθαι διὰ τὴν τοῦ χωρίου φύσιν, εἴτε δὴ καὶ ἐπι θαλάττης η γεωγραφία ποταμῶν κείμενα ἰσθμῶν ἔχει θέσιν ὀλίγη πατελειὰς μέρει τῆς ἡπείρου συναπτόμενα."

Καὶ τὸ κείμενο συνεχίζει με συστάσεις γιὰ τὸν τρόπο θεμελιώσεως τῶν τεχνῶν, ἰδίως στὶς περιπτώσεις τῶν θαλασσίων τεχνῶν καθορίζει τὴς ἀποστάσεις, ὥστε νὰ προστατεύονται αἱ ἀμυγόμενοι ἀπὸ τὸν κίνδυνο τῶν βελῶν, καὶ δίνει οδηγίες γιὰ τὸ μέγεθος τῶν οικισμῶν, γιὰ τὶς ἀποστάσεις τῶν ἀλφειῶν, τὰ πᾶν τῶν τεχνῶν ("Δεῖ τοῖνυν τὸ μὲν πάχος τῶν τεχνῶν οὐκ ἔλαττον νῆενε τιμῶν ἔχειν, τὸ δὲ ὕψος πηγῶν εἰκοσι- καὶ τὸς τρόπος προστασίας τῶν τεχνῶν ἀπὸ τῶν κρούσεις τῶν κρῶν, γιὰ τὶς μορφές καὶ τὶς διαστάσεις τῶν πύργων καὶ τῶν ἐπαλξεων, γιὰ τὴν κατασκευή προτειχισμάτων καὶ γιὰ κάθε εἶδος κατασκευαστικῆς Ἰεπτομέρεια καὶ πρόνοια.

Σημειώσεις

1. Byzance: État-société-économie, VII, (Variorum Reprints), London, 1973, σ. 78.
2. X. Μπούρας, "Ἀπόψεις τῶν βυζαντινῶν πόλεων ἀπὸ τὸν 8ο εἰς τὸν 15ο αἰώνα", Στο *Οικονομικὴ ἱστορία τοῦ βυζαντίου* (Μορφολογία Ἰστορίας τῆς Ἑλληνικῆς Τριτοβάθμιας), Ἀθήνα, 1995, σ. 5.
3. X. Μπούρας, *Ἐξέλιξη τῶν βυζαντινῶν ἱστοριῶν*, Ἀθήνα, 1990 (2η ἐκδόσις), σ. 92.
4. J.-M. Carrié, J.-J. Ferry καὶ J. Schieff, "Ἡ ρωμαϊκὴ ἀδελφότης Κοκωνικῆς, φορολογικὴ καὶ νομισματικὴ", Στο *ἱστορία τοῦ Ἑλληνικοῦ ἔθνους*, τ. ΣΤ': Ἑλλάς-Ρωμὴ, Ἀθήνα, 1976, σ. 148-150.
5. R. Martin, *L'urbanisme dans la Grèce antique*, Paris, 1956, σ. 166, εἰς 26 (Δούρο-Εὐρώπη), σ. 168, εἰς 27 (Ἀντιόχεια), σ. 172, εἰς 29 (Δαμοκράτος), σ. 176, εἰς 31 (Ἔφεσος).
6. M. Σ. Κορδάκης, *Ἱστοριογεωγραφικὴ Πρωτοβυζαντινὴ καὶ γέννηση Πολιτιστικῶν Κέντρων*, Ἀθήνα, 1996, σ. 219.
7. I. Μικιλιῆ, "Über die Grösse der spätantiken Städte in Makedonien", *Ziva Antika* 24, 1974, σ. 196.
8. Δ. Α. Ζακουθίνος, *Ἡ βυζαντινὴ Ἑλλάς*, Ἐν Ἀθήναις, 1965, σ. 23.
9. C. Mango, *Βυζάντιο*, *Ἡ Αυτοκρατορία τῆς Νέας Ρώμης*, Ἀθήνα, 1990 (2η ἐκδόσις), σ. 83.
10. Procopii Caesariensis, *Opera omnia*, vol. III, 2: *Περὶ Κτισμάτων* (ἐκδ. Isacouss Haury), Lipsiae, 1913, σ. IV, 1-31.
11. T. Λουγγής, "Ἡ ἐξέλιξη τῶν βυζαντινῶν πόλεων ἀπὸ τὸν τέταρτο στὸ δωδέκατο αἰώνα", *Βυζαντινολογία* 16, 1996, σ. 41.
12. T. Λουγγής, "Ἡ ἐξέλιξη τῶν βυζαντινῶν πόλεων", σ. 43, 44.
13. C. Mango, *Βυζάντιο*, σ. 76.
14. G. Dragon, "La christianisme dans la ville byzantine", *Dumbarton Oaks Papers* 31, 1977, σ. 11 ἐξ.
15. C. Mango, *Βυζάντιο*, σ. 83, 86.
16. Γ. Αβρίδος, "Οὐ χριστιανισμὸς ὄφειλε τὴς Θεσσαλίας: Ἀρχειακὰ ἀποκρίματα καὶ παλαιόκοσμὰ χαρακτηριστικά", *Ἄρχεια: Τεχνικὰ Τόμοι στὸν Κοινητὴν Κ. Μουστακούδου*, τ. Β', Θεσσαλονίκη, 1991, σ. 996.
17. H. von Schoenebeck, "Die Stadtplanung des Römischen Thessalonike", in *Vf. Internationale Kongress für Archäologie*, Berlin, 1940, σ. 478-482. M. Vickers, "Towards reconstruction of the town planning of Roman Thessalonike", in *Ancient Macedonia I*, Thessalonike, 1970, σ. 239-251 καὶ "Hellenistic Thessalonike", *Journal of Hellenic Studies* 91 (1971), 1972, σ. 158, εἰς 1, 157, εἰς 2.
18. N. K. Μουστακούδου, "Contribution à l'étude du plan de la ville de Thessalonique à l'époque romaine", in *Atti del XVI Congresso di Storia dell'Architettura* (Atene, 1969), Roma, 1977, σ. 187-263, σ. IX, H. Torp, "Thessalonike paläochristiane: Une esquisse", in L. Rydén καὶ J. O. Rosenqvist, eds. *Aspects of Late Antiquity and Early Byzantium* (Swedish Research Institute in Istanbul, Transaction, vol. 4), Stockholm, 1963, σ. 114.
19. H. Kollias, *The City of Rhodes and the Palace of the Grand Master*, Athens, 1988, σ. 69.
20. M. Σ. Κορδάκης, *Ἱστοριογεωγραφικὰ*, σ. 228.
21. Γ. Κορδάκης, *Ἄνω καὶ Παρῶν τῶν βυζαντινῶν*, Ἀθήνα, 1983, σ. 80.
22. C. Mango, *Βυζάντιο*, σ. 77.
23. T. Λουγγής, "Ἡ ἐξέλιξη τῶν βυζαντινῶν πόλεων", σ. 30.
24. P. Beilm Seim Hakim, *Arabio-Islamic Cities: Building and Planning Principles*, London-New York (2η ἐκδόσις), 1996.
25. X. Μπούρας, "Ἀπόψεις τῶν βυζαντινῶν πόλεων ἀπὸ τὸν 8ο εἰς τὸν 15ο αἰώνα", Στο *Οικονομικὴ ἱστορία τοῦ βυζαντίου*, Ἀθήνα, 1995, σ. 9.

25. X. Μπούρας, "Ἀπόψεις τῶν βυζαντινῶν πόλεων", σ. 16.
26. C. Mango, "Ancient Spolia in the Great Palace of Constantinople", in *Byzantine East-Latin West*, K. Weitzmann, Festschrift, Princeton, 1993, σ. 645-649.
27. Συναγρῆς Θεωδώρου, V, Βόννη, 1838, l. σ. 306: "... καὶ τῶν μὲν, οὐ μὴ πολλοὶν ἢ ὑπερβολῶς καταστρεφῶν γένηται ἐν τῇ ἀνοικοδομῇ τοῦ κατὰ τὴν βασιλείαν οὕτῃ ἐγειρομένου τότε ναοῦ".
28. X. Μπούρας, "Ἀπόψεις τῶν βυζαντινῶν πόλεων", σ. 11-12.
29. Oberhammer, "Eion", in *Paulys-Wissowa Real-Encyclopädie*, t. 5, Stuttgart, 1905, σ. 2116. F. Παπαζογίου, "Eion-Amphipolis Chiryoepolis", in *Recueil des Travaux de l'Académie Serbe des Sciences XXXVI* (Institut d'Etudes Byzantines 2), Beograd, 1953, σ. 23-24, καὶ *Makedonisk Gradovi u Rimsko Doba*, Skopje, 1957, σ. 295 ἐξ. A. W. Dunn, "The Survey of Khrysospeia and Byzantine fortifications in the Lower Stymon Valley", in *XVI. Internationaler Byzantinist Kongress*, Wien 1981, *Akten* (Jahrbuch der Österreichischen Byzantinistik), II, Teil, 4, Teilband, Wien, 1982, σ. 605-614.
30. B. Bavant, "La ville dans le Nord de l'Illyricum (Pannonie, Mésie I, Daacie et Dardanie)", in *Villes et peuplement dans l'Illyricum Proto-byzantin*, *Actes du colloque organisé par l'École Française de Rome* (Rome, 12-14 mai 1982), (Collection de l'École Française de Rome 77), Rome, 1984, σ. 245.
31. C. Mango, *Βυζάντιο*, σ. 78. A. Guillou, *La omissao byzantine*, Paris, 1974, σ. 270.
32. C. Mango, *Βυζάντιο*, σ. 79, 98.
33. P. Charanis, "Observations on the demography of the byzantine empire", in *Proceedings of the Xlth International Congress of Byzantine Studies*, London, 1967, σ. 445.
34. E. Stein, "Introduction à l'histoire et aux institutions byzantines", *Traditio* VII, 1949-1951, σ. 154. P. Charanis, "Observations", σ. 446, καὶ M. Σ. Κορδάκης, *Ἱστοριογεωγραφικὰ*, σ. 203-204.
35. A. Andriades, "De la population de Constantinople sous les empereurs byzantins", *Mémoires* (2), 1920, σ. 69-119.
36. P. Charanis, "Observations", σ. 445.
37. A. A. Vaellier, *Byzance et les Arabes*, vol. B, 1, σ. 168.
38. Δ. Ζακουθίνος, *Βυζάντιον*, Ἀθήνα, 1951, σ. 27.
39. Θ. Παπαδόπουλος, "Τὸ αστικὸ βυζαντινὸν σπῆν", *Αρχαιολογία* 2, 1982, σ. 36.
40. "Les villes dans l'Illyricum Proto-byzantin", in *Villes et peuplement dans l'Illyricum Proto-byzantin*, σ. 1-19.
41. Hierocles *Synecdoche et Notitia Graecae Episcoporum*, ed. G. Parthey, Amsterdam, 1967, σ. 631 ἐξ.
42. A. Χρυσοστόμου, "Τὸ τελεῖος τῆς Ἐβερσοῦ", Στο *Ἀρχαιολογικὸ Ἔργο τῆς Μακεδονίας καὶ Ὄρδης*, I, Θεσσαλονίκη, 1967-68, σ. 161-172. N. K. Μουστακούδου, "Ἱστορικὰ Ζητήματα", Στο *Φῶς Ἐπιτομῆς*, τ. Ε', Θεσσαλονίκη, 1980, σ. 135-207, καὶ "Ἡ ἔσθλη τῆς Μυθωνικῆς Ἀπολιμνίας καὶ ἡ παραλλήλη (ἢ) γὰρῶσι τῆς ἐναντίας ὁδοῦ", Στο *Ἀρχαία Μακεδονία* 2, Θεσσαλονίκη, 1993, σ. 999-1110.
43. Πρῶβ. Α. Κυριακίδη, "Βυζαντινὸν μέγαρον", Στο *Ἐπιτομὴ Φιλοσοφικῆς Σχολῆς τοῦ Α.Π.Θ.*, τ. Γ', Θεσσαλονίκη, 1939, σ. 370 ἐξ.
44. Δ. Ζακουθίνος, *Ἡ βυζαντινὴ Ἑλλάς*, σ. 23.
45. P. Lemerle, "Conclusion", in *Villes et peuplement dans l'Illyricum Proto-byzantin*, σ. 502.
46. Παύλου 40 ἔχουν ἐπισημασθῆναι στὴν περιοχή τῆς Μακεδονίας Β': I. Μικιλιῆ, "Spätklassische Fortifikationen in der S.R. Makedonien", *CCRB*, XXXIII, σ. 275.
47. I. Μικιλιῆ, "Über die Grösse der spätantiken Städte", σ. 193.
48. T. Λουγγής, "Ἡ ἐξέλιξη τῶν βυζαντινῶν πόλεων", σ. 39. Πρῶβ. A. Dunn, "The transition from polis to kastron" in *The Balkans (III-VI c.): General and regional perspectives*, *BZMG* 18, 1994, σ. 60-80.
49. Πρῶβ. G. Dragon, "Les villes dans l'Illyricum Proto-byzantin", in *Villes et peuplement dans l'Illyricum Proto-byzantin*, σ. 2.
50. Προκόπιος, *Περὶ κτισμάτων* IV, σ. 5. M. Σ. Κορδάκης, *Ἱστοριογεωγραφικὰ*, σ. 226, 272.
51. C. Mango, *Βυζάντιο*, σ. 92.
52. N. K. Μουστακούδου, "Ἡ ἔσθλη τῆς Μυθωνικῆς Ἀπολιμνίας", σ. 1072-1083.
53. N. C. Μουστακούδου, "La section macedonienne de la via Egnatia: Le Bourg de Redina", *Bulletin de l'Institut International des Etudes Helleniques* 41, 1983, σ. 91-95: "Le Bourg Byzantin de Redina: Contribution à la topographie historique de Mygdonie", *Balkan Studies* 24 (1), Thessalonike, 1983, σ. 15-18, εἰς 1-11: "La vie quotidienne dans une agglomération byzantine fortifiée en vertu des résultats des fouilles", *Βυζαντινὰ* 6, 1986, σ. 35-46 καὶ "Ἀνοικιστὴς Πεντινός", Στο *Πρακτικὰ τῶν ἐν Ἀθήναις Ἀρχαιολογικῆς Ἑταιρείας τοῦ ἔτους 1960*, σ. 198-209. Πρῶβ. Ch. Bouras, "City and village: Urban design and architecture", in *Villes et peuplement dans l'Illyricum Proto-byzantin*, σ. 631.
54. M. Σ. Κορδάκης, *Ἱστοριογεωγραφικὰ*, σ. 273.
55. T. Τοτσκι, "Entwurf einer Karte von Burgen in Makedonien", *Balkanologica* 11-12, Beograd, 1984, 85, σ. 24.
56. O. Haas, *Die Physischen Sprachdenkmäler*, Sofia, 1966, σ. 162.
57. B. A. Dunn, "The transition from polis to kastron", σ. 66-67, 73.
58. X. Μπούρας, "Ἀπόψεις τῶν βυζαντινῶν πόλεων", σ. 10.
59. T. Τοτσκι, "Entwurf einer Karte", σ. 34.
60. Δ. Ζακουθίνος, *Ἡ βυζαντινὴ Αυτοκρατορία*, Ἀθήνα, 1969, σ. 248.
61. A. Bon, *Le Péloponnèse byzantin* 1204, Paris, 1951, σ. 34.
62. P. Lemerle, "La chronique improprement dite de Monemvasse",

- Revue des Etudes Byzantines* 21, 1963, σ. 10. Χ. Μπούρας, "Απόψεις των Βυζαντινών πόλεων", σ. 5. C. Mango, *Βυζάντιο*, σ. 101.
62. Γ. Βαλάνης και Κ. Τριανταφυλλίδης, "Το Βυζαντινό τεύχη της Δρόμους: Επιγραφικός μαρτυρητής", *Βυζαντινά* 11, 1991, σ. 99-116.
63. Α. Σβέρνους, "Η ανακάλυψη του Ελληνισμού", Στο *Ιστορία του Ελληνικού Έθνους*, τ. Η, 1979, σ. 355-377.
64. Δ. Ζακυθίνος, *Η Βυζαντινή Αυτοκρατορία*.
65. C. Mango, *Βυζάντιο*, σ. 101.
66. Ν. Σβέρνους, "Η ανακάλυψη του Ελληνισμού", σ. 395.
67. Δ. Ζακυθίνος, *Η Βυζαντινή Αυτοκρατορία*, σ. 230.
68. Γ. Βαλάνης, *Χρονολόγιο Θεωρών, Χρονολόγιο, Βόννη*, σ. 339.
69. Δ. Ζακυθίνος, *Η Βυζαντινή Αυτοκρατορία*, σ. 292.
70. Ν. Σβέρνους, "Η ανακάλυψη του Ελληνισμού", σ. 338, 340.
71. A. Bon, *Le Rétablissement byzantin après 1204*, σ. 121 εξ. Ιωάννου Σκαλκίδη, *Σύντομη Ιστορία*, έκδ. I. Thurn, Βερολίνο, 1973, σ. 122, 78.
72. Θεοφάνους, *Συνοχαιτή (Theophanes Continuatus)* (Emm. Bekker), έκδοση Βόννης, 1830, σ. 318.
73. E. B. Κουλέας, "Αι εν τοις σχολείοις τῷ Ἀρέθῃ λαογραφικαί εἰδήσεις", *Λαογραφία* 4, 1912-13, σ. 259 εξ.
74. Δ. Ζακυθίνος, *Η Βυζαντινή Ἑλλάς*, σ. 69.
75. Κωνσταντίνου Πορφυρογεννήτου, *Πρός τὸν Ἰδῖον Υἱὸν Ρωμανὸν (De administrando imperio)*, έκδ. G. Moravcsik καὶ R.H. Jenkins, Dumbarton Oaks, Washington, 1967, σ. 110 (σ. 206).
76. Ch. Bouas, "City and village", σ. 616.
77. Ν. Σβέρνους, "Η ανακάλυψη του Ελληνισμού", σ. 337, "
78. D. A. Ζακυθίνος, *Die Despotate von Moree*, vol. B, σ. 147.
79. D. Zakythinos, *Byzance*, σ. 86.
80. Ν. Κ. Μουτσόπουλος, *Η Αρχαιολογική Προερχή, το Σχολείο, Συμβολή στη Μελέτη της Ελληνικής Κιτικής, Θεσσαλονίκη*, 1988, σ. 115, 261, 326, 328, 340, 343, 371.
81. Η. Stoll, C. Astrachia, *La région des Rhodopes*, Athènes, 1976, σ. 166 εξ.
82. Σημαντικές για την κατανόηση και την τύχη των κτήσεων στις περιοχές αυτές είναι οι εργασίες του Σ. Δρανούλη, "Επανάρθωση του διαγράμματος της πρώτης εκ Νίκαιας στρατιάς του Έλληνα αυτοκράτορος Θεόδωρου Β'", *Βυζάντις*, 1911-1912, σ. 201-215, και της Κ. Βαγώνη, "Byzantine-Byzantine border in Thrace from the 7th to the 10th century (Bulgaria at the south of the Heemus)", *Bulgarian Historical Review* 14 (1), 1986, σ. 66-77.
83. T. Tomski, "Einwurf einer Karte", σ. 36 εξ.
84. Ν. Κ. Μουτσόπουλος, "Το κάστρο του Μολακίου", *Βυζαντινά* 14, 1994, σ. 161-173, εξ. 1-5.
85. Ν.Κ. Μουτσόπουλος, "Το κάστρο της Σίννας", Στο *Αντίρροπος Ἀρβανίτης στον Κατήχητο Ν. Β. Δρανούλη, Θεσσαλονίκη*, 1994, σ. 171-192, εξ. 120-125.
86. Μ. Ραζούν, "Defensive systems in the eastern part of Yugoslavia in the Middle Ages", *Balkanoslavica* 11-12, 1964-65, σ. 12. I. Mikulic, "Srpantike Fortifikationen", σ. 271-272.
87. C. Mango, *Βυζάντιο*, σ. 101 εξ.
88. Χ. Μπούρας, "Η αρχαιολογική στην Ελλάδα κατά τον 12ο μ.Χ. αιώνα", *Διαλέξεις στη Σχολή Μωραΐτι*, 1991, σ. 94-101.
89. Χ. Μπούρας, "Απόψεις των Βυζαντινών πόλεων", σ. 5-6. Ρ. Τικόν, "Sur les cités byzantines aux Xie-XIe siècles", *Byzantine Bulgaria* 1, 1962, σ. 145-182.
90. P. Traquair, "Lacortia I. Medieval fortresses", in *Annals of the British School at Athens* XII, 1905-1906, σ. 262-270.
91. Α. Ορλάνδος, "Βυζαντινά μνημεία των κτήσεων του Τσιγγέτου", *Επετηρίδα Εταιρείας Βυζαντινών Σπουδών* 14, 1938, σ. 461-469.
92. Στ. Αμπύρος, *Πολιολόγια και Πελοποννησιακά*, τ. Α', Εν Αθήναις, 1912-13, σ. 49-55.
93. Ιωάννης Καμινάτα, *De excavatione thessalonicae* (Ιωάννου Κληρικού καὶ Κουμβουλιετίου τῷ Κομνηνῷ, εἰς τὴν Ἄλωνα τῆς Θεσσαλονικῆς), έκδ. Gerthuis Böhlj, Berolini, 1973, σ. 4 εξ. Ιωάννου Καμινάτου, *Τὴν Ἄλωνα τῆς Θεσσαλονικῆς* (904 μ.Χ.) (μετάφρ. Γ. Τσιβίρη), Θεσσαλονίκη, 1987, σ. 34 εξ.
94. *The Italic Byzantines: De re militari* (Corpus Fontium Historiarum Byzantinae), Dumbarton Oaks, Washington, 1985, κερ. Β', τ. ι', σ. 6'.

The Early and Middle Byzantine Town

N. K. Moutsopoulos

In this article we attempt to clarify the circumstances and means that affected the transformation of the ancient Balkan town to Roman and then to Early Christian. It is already known from Pausanias' *Ἑλλάδος Περιήγησις* (*Travels in Greece* X, 4, 14) that a settlement must include so that it can be characterized a town: public buildings, gymnasium, theater, fountains and an agora. The ancient Greek town is transformed into Roman without any alteration of the general urban form; the public areas, theaters, amphitheaters, agora

and stadia continue to exist, although the style and order of architectural expansion, such as the scale, change.

The basic centers in and around which the cosmogenic evolution towards the Early Byzantine town took place in the Balkans are Constantinople, Thessaloniki and Sirrium. This geographic triangle will experience the crucial events which not only changed the historical course of the European towns of the Eastern Roman Empire, but also altered their population composition. The Roman citizens, the *Romanoi* of the Middle Byzantine period, after the invasions, the barbaric settlements and the deep population changes, will become *Amano-Wallachians*; the Slavic population, mixed in certain geographic areas with Bulgarians, will finally adopt the name of this dynamic minority; however, in other regions they will manage to keep their identity as Slavs, Serbs, Croats, Slovenians, while north of the Danube the Latinogenesis of the Romanian north will take place.

After the Slavic invasions and settlements in the Balkans, many ancient towns survive in their original location, but with urban alterations, others are transferred, some change their original name. In this area, certain Roman towns were founded in antiquity, such as Nikopolis in Epirus, some on the ruins of Hellenistic Greek towns, such as Sardiki, Nikopolis ad Istrum, Trajanopolis, etc. To these, the Roman colonies founded close to or on ancient towns, such as Photiki, Kasoandria, Dion, Corinth and Kносος, among others, should also be added.

After the period of the Slavic invasions and settlements and the destruction of the Roman and Early Christian towns that followed, there was a reshaping of the town from the Roman fortified urban cell to a *castrum* (castle): this form of town was built on new fortified sites according to different town-planning principles and presented a different fortification and different choices as regards building forms (dwellings, workshops). The agora, public buildings and theaters no longer exist, the fortifications are a specific feature of the settlement-*castrum*, and the acropolis and the cisterns constitute an indispensable factor for the survival of the population in periods of invasions. The constructions are poor and ancient building material is reused in the new edifices.

In the Middle Byzantine capitals which survived the barbaric invasions, such as Constantinople and Thessaloniki, the ancient public buildings (theaters, the hippodrome) as well as the palaces and agora continue to exist.

Already in the Early Byzantine period the church (episcopal basilica) takes a predominant position in the settlement and becomes the center of social activities. Central squares do not exist. An irregular, often labyrinthine street network leads to the blocks of houses; due to the sloping ground the roads (*hymnos*) have often a stepped formation and sometimes lead to a blind end.

In the eleventh century, the houses are also extended outside the town walls, where they sometimes form separate quarters (*kybourga*).

The walls are reinforced, as in the Roman and Early Christian period, with towers and the town proper is strongly fortified. Despite the invasions, destructions and finally the barbaric settlements, mainly the Slavic ones, the people of the East Roman Empire, the later Byzantium, managed to survive. The Byzantine state took care to colonize the devastated areas with Greeks who were transferred there from remote districts. The Slavic population which settled around the major urban centers, such as Thessaloniki, was soon assimilated by the Greek-Byzantine population, were converted to Christianity and finally became Greeks; they were absorbed in the Byzantine administrative mechanism, with some of them tax-payers as well as soldiers in the army of the Empire.

No Slavic towns or major settlements of any form have survived, but only scattered clusters of one-aisled, usually wooden and very often underground constructions (*izba*), identical to those described in the books with the miracles of Saint Demetrios.