

## Παλαιοχριστιανική κεραμική

Ως τόν 7ο αι. η βυζαντινή κεραμική ακολουθεί την ελληνορωμαϊκή παράδοση. Χρησιμοποιείται η τεχνική των Ρωμαίων και προστίθενται κάποια νέα στοιχεία και χριστιανικά σύμβολα. Τα αγγεία αυτής της εποχής μπορούμε να τα χωρίσουμε ανάλογα προς τη χρήση και τη διακόσμηση τους σε δύο βασικές κατηγορίες. Τα άβαση της καθημερινής χρήσης και τα terra sigillata.

Τα άβαση είναι: χύτρες για μαγείρεμα, πιάτα για φτωχικά τραπέζια, μεγάλα αγγεία, αμφορείς κλπ. για την αποθήκευση λαδιού, κρασιού, καρπών ή για το εμπόριο αυτών των προϊόντων. Τα μεγάλα άβαση αγγεία είναι συνήθως άκοσμητα. στο χρώμα του πηλού, με δύο λαβές σαν τους γνωστούς αμφορείς της αρχαιότητας (εικ. 1). Πολλές φορές υπάρχουν μόνο κάποιες διακοσμητικές ραβδώσεις στο σώμα του αγγείου. Αυτές οι ραβδώσεις είναι είτε μαλακές και κυματιστές είτε αιχμηρές σαν να πέρασε ένα χτένι γύρω από το αγγείο, όσο ο πηλός ήταν ακόμη φρέσκος. Μερικά απ' αυτά τα αγγεία έχουν γραμμένο, με κόκκινο χρώμα, το όνομα του ιδιοκτήτη ή του εμπόρου, άλλοτε τη χωρητικότητα, χαιρετισμούς ή έχουν σχεδιασμένα χρίσματα<sup>1</sup> (εικ. 2). Τα έντελως άκοσμητα άβαση αγγεία, με μικρές παραλλαγές στα σχήματά τους, συνεχίζουν τη ζωή τους ως τίς μέρες μας στα παραδοσιακά αγροτικά έργαστήρια κεραμικής, π.χ. της Κρήτης (εικ. 3-6).

Τα terra sigillata<sup>2</sup> είναι κούπες, πιάτα, λεκανίδες για πλουσιότερα τραπέζια και συμπόσια. Ο πηλός τους έχει χρώμα πορτοκαλί ή κεραμιδί, έχουν επίχρισμα γυαλιστερό στο ίδιο χρώμα με τον πηλό κι έχουν διακόσμηση εμπέστη ή έκτυπη στο χείλος ή στον πυθμένα. Τα διακοσμητικά μοτίβα είναι σχηματισμένα φύλλα, δέντρα, ζώα, φρούτα, ανθρώπινες μορφές. Τα κέντρα παραγωγής αυτών των αγγείων άλλοτε εξεκολλούθουν να είναι τα ίδια με εκείνα της ρωμαϊκής εποχής, π.χ. Πέργαμος, άλλοτε όμως καινούρια, στη Β. Αφρική, Μακεδονία.

## Βυζαντινή έφυσάλωμένη κεραμική

Η μεγάλη αλλαγή συντελείται μετά τόν 7ο αι., ίσως σε συνδυασμό με την ανάπτυξη και διάδοση της ισλαμικής κεραμικής. Η βασική διαφοροποίηση έγκειται στη χρησιμοποίηση της



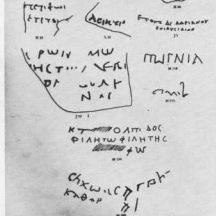
## Τά κεραμικά άντικείμενα καθημερινής χρήσης

Η κεραμική ύπηρξε πάντοτε για τούς αρχαιολόγους μία ακλόνητη μαρτυρία της καθημερινής ζωής ανά τούς αιώνες. Τα αγγεία είναι τά αντικείμενα πού χρησιμοποιεί ό άνθρωπος στίς πρώτες του πρακτικές ανάγκες, αυτά πού βρίσκονται σε πιο στενή σχέση μαζί του, αυτά πού μός βοηθούν να αναπλάσουμε την εικόνα μιάς περισσότερο ή λιγότερο παρωχημένης εποχής. Θά λέγαμε συνοπτικά, ότι η κεραμική αποτελεί την ύποσυνείδητη έκφραση μιάς εποχής.

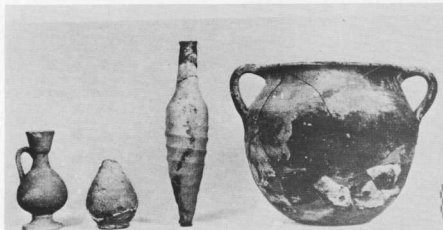
Η βυζαντινή και μεταβυζαντινή κεραμική, παραμελημένη ακόμα από τούς σύγχρονους μελετητές, είναι δυνατό να μός παράσχει στοιχεία για τό εμπόριο, την τεχνολογία, την αισθητική της εποχής, να βοηθήσει θετικά στή χρονολόγηση κτισμάτων και ανασκαφικών στρωμάτων, αλλά και να μός επιτρέψει να δούμε στήν ιστορική της προοπτική τή νεοελληνική παραδοσιακή κεραμική.

Δέσποινα Ευγενίδου

Βυζαντινολόγος



2. Επιγραφές πάνω σε άσθαρη άγγεια, 1ος - 4ος αι., από την 'Αγορά' Αθηνών. Το Μ199: ασημι(ατος) λι(τρα) γο(ύ) - γ(ισα) η καθαρό(ν) λι(τρα). Δηλ. θάρος 3 λίτρα. 8 ούγγιες, καθαρά 10 λίτρα. Ή χωρητικότητα κάθε άμφορα είναι 3,3 ούγγχρονα λίτρα.



1. Άσθαρη άγγεια 4ου αι. από την 'Αγορά' Αθηνών.

εφύαλωση. Ή εφύαλωση είναι οξειδίδιο του μολύβδου σε παχύρευστη μορφή το όποιο τοποθετείται πάνω στο άγγείο και μετά τή ψήσιμω δημιουργεί μια επιφάνεια λεία και γλασαρισμένη<sup>7</sup>. Ή Μέση 'Ανατολή έχει από τά αρχαικά ακόμα χρόνια παράδοση στην εφυαλωμένη κεραμεική. Τόν 8ο αι. αρχίζει μία νέα ανάπτυξη τής κεραμεικής αυτής, που διαδίδεται και εξελίσσεται ώς τόν 19ο αι. Τό Βυζάντιο ακολουθεί αυτή τή ανάπτυξη χρησιμοποιώντας όμως διαφορετικές τεχνικές και επεμβαίνοντας μερικά στη διακοσμητική θεματογραφία. Από τό Βυζάντιο αυτό τό είδος κεραμεικής, σποραδικά κατά τούς πρώτους αιώνες, μέ έντονότερο ρυθμό μετά τics πρώτες Σταυροφορίες, διαδίδεται και στην Εύρώπη.

Τά πρώτα εφυαλωμένα άγγεια είναι κατασκευασμένα από άσπρο πηλό και ή εφύαλωση είναι πρασινοπή ή κίτρινη. Είναι άκόσμητα ή έχουν εκτυπη διακόσμηση στόν πυθμένα και τά μοτίβα είναι ρόδακες, πουλιά, σταυροί. Πρόκειται για έπιτραπέζια μικρά άγγεια, πιάτα, κύπελλες, φλιτζάνια μέ δύο χερούλια φτιαγμένα για πολυτελή φαγητά και ήδύποτα. Τόπος παραγωγής τους πρέπει να είναι ή Κωνσταντινούπολη, άπ όπου φθάνουν στη Θεσσαλονίκη, Κόρινθο, μέχρι και στη Ν. Ρωσία.

Στήν Κόρινθο κατά τόν 9ο αι. χρησιμοποιούν τή διαφανή εφύαλωση πάνω σε κόκκινο πηλό για κανάτες και άγγεια καθημερινής χρήσης, όποτε τό άγγείο γίνεται καφέ.

Σύγχρονα μέ αυτά τά άγγεια και μέ έσχατο όριο τόν 11ο αι. είναι τά ζωγραφισμένα πολυχρώμα (polychrome ware). Τά χρώματα πού χρησιμοποιούνται είναι: κίτρινο, πορτοκαλί, κόκκινο, μπλε, καφέ, μαύρο και σχηματίζουν ρόδακες, σταυρούς, ζώα, συχνά μέ μικρά διακεκομμένα στίγματα.



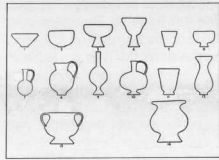
3. Μονή τής Χώρας, Κων/πολη 14ος αι. Ψηφιδωτό. Αεπιτομέρεια από τό θάισμα στην Κανά.



4. Φιλοξενία 'Αβραάμ, 30 x 60 εικόνα. Μουσείο Μπενάκη 15ος αι.

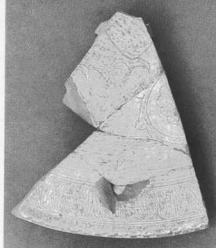


5. Εκκλησία. 'Αγ. Σοφία Τραπεζούντας 13ος αι. Σχέδιο τοιχογραφίας από τό γάμο στην Κανά.

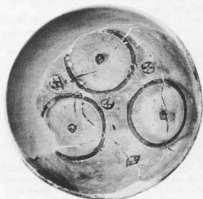


6. Σχήματα άγγείων από τics τοιχογραφίες στα Μοναστήρια τού 'Αγίου Όρους.

Σχέδια, τοιχογραφίες, ψηφιδωτά και εικόνες μέ παρομοίωση τραπέζιων, όπου εικονίζονται διάφορα σκεύη. Οι όνομασίες τών έπιτραπέζιων σκευών, όπως μέ τics παρομοίωση οι βυζαντινές πηγές: πιάτα - πινακία, πινακισίο, κύπελλες, σκούτέλια, ποτήρια - ποτήρια, πετέλια, σκυρία, Βουκόλια, κανάτες, σκαμνία, κεράμια, χοϊδια, λαγήνια, βομβυλίοι. 'Αλατικά, πανάρια (ψωμίμερες), σολτζάρια.



7. 8. 9. Λεπτά εγχάρακτα (fine sgraffito) 11ου-12ου αι. από τη Συλλογή Ροτόντας, Θεσ/νίκη.



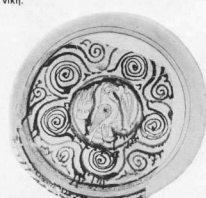
10. Incised sgraffito με κίτρινη εφύαλωση 12ου αι. Συλλογή Ροτόντας, Θεσ/νίκη.



11. Έπιπεδόγλυφο (champlévé) με κίτρινη εφύαλωση 12ου αι. Συλλογή Ροτόντας, Θεσ/νίκη.



12. Έπιπεδόγλυφο αγγείο με κίτρινη εφύαλωση 13ου αι. Μουσείο Κορίνθου. Άντρας καθισμένος πού κρατά μά γυναικα στην αγκαλιά του.



13. Έγχάρακτο - ζωγραφιστό αγγείο με καφέ και πράσινο χρώμα 11ος αι. Συλλογή Ροτόντας Θεσ/νίκη.



14. Τίρνοβο Βουλγαρία, εγχάρακτο - ζωγραφιστό αγγείο 13ου - 14ου αι.

μοτίβα του μ' ένα λεπτό αιχμηρό έργαλειο, τοποθετεί την εφύαλωση και ξαναψήνει το αγγείο σε φούρνο με θερμοκρασία 400° C.

Τόν 11ο αι. οι χαράξεις είναι λεπτές και προσεγγιμένες (fine sgraffito), τὰ διακοσμητικά θέματα είναι πουλιά, ζώα φανταστικά, ανθρώπινες μορφές, άφηρημένα γεωμετρικά σχήματα. Η εφύαλωση τους είναι υποκίτρινη (εικ. 7 - 9). Αργότερα αρχίζουν να χρησιμοποιούν σμίλες με πιο χοντρή κόψη, γιά νά φτιάξουν τὰ περιγράμματα τών σχεδίων (incised sgraffito) (εικ. 10).

Έξέλιξη αυτής πιθανόν της τεχνικής είναι τὰ έπιπεδόγλυφα (champlévé) αγγεία (εικ. 11, 12). Αφαιρείται τὸ έπιχρίσμα από τὸ φόντο καί τὸ μοτίβο μένει ελαφρά ανάγλυφο. Τὰ μοτίβα είναι ζώα φανταστικά, ανθρώπινες μορφές, λαοί, μεγάλα ζώα πού κυνηγάνε ελάφια, κλπ. Τόν 12ο αι. είναι τὰ πιο διαδεδομένα αγγεία στήν Κωνσταντινούπολη, Κόρινθο, Θεσσαλονίκη<sup>9</sup>.

Από τόν 11ο αι. μαζί με τὰ fine sgraffito εμφανίζονται τὰ αγγεία πού έχουν συγχρόνως εγχάρακτη καί ζωγραφιστή διακόσμηση. Τὰ εγχάρακτα θέματα είναι τὰ ίδια, αλλά γύρω από τίς χαράξεις σχηματίζονται σπειρές ή τρίγωνα με καφέ καί πράσινο χρώμα. Τὸ πράσινο καί καφέ χρώμα είναι όξείδια τού χαλκού καί τού σιδήρου πού τοποθετούνται πριν από τήν εφύαλωση (εικ. 13).

Πρόκειται γιά τὰ πιο καλοφτιαγμένα καί προσεγγιμένα βυζαντινά αγγεία. Τόπος παραγωγής πρέπει νά είναι καί γι' αὐτὰ ή Κωνσταντινούπολη, άπό όπου διαδίδονται στά άλλα σημεία τής αυτοκρατορίας.

Στίς άρχές τού 11ου αι. αρχίζει ή εγχάρακτη διακόσμηση (sgraffito), διακόσμηση χαρακτηριστικά βυζαντινή πού αναπτύσσεται καί εξελίσσεται στόν έλληνικό χώρο ώς τόν 19ο αι.

Η τεχνική είναι άπλή, ό κεραμοπλάστης άφου φτιάξει τὸ αγγείο καλύπτει στήν έσωτερική κυρίως επιφάνεια μ' ένα άσπρο έπιχρίσμα, χαράζει τὰ

Βλέπουμε ότι ή ώθηση στήν κεραμική, οι πειρατισμοί, ή άναζήτηση θελιώσεων τής τεχνικής, οι άνατολικές επιδράσεις συντελούνται κατά τήν εποχή τών Μακεδόνων (867 - 1081) εποχή σχετικής εὐμάρειας γιά τήν αυτοκρατορία, ειρηνικής συνύπαρξης καί παραδοχής τών άνατολικών γειτόνων. Πάντως ή εφύαλωμένη κεραμική παραμένει ένα είδος πολυτελείας πού ή παραγωγή του περιορίζεται λίγο ως πωλύ στήν πρωτεύουσα καί ίσως νά Ξεκινά ή από τὰ αυτοκρατορικά έργαστήρια.

Ἡ ἀνάπτυξη καὶ ἡ διάδοση αὐτῆς τῆς κεραμεικῆς συνεχίζεται καὶ στὰ χρόνια τῶν Κομνηνῶν. Τὸν 13ο αἰ. ὅμως, μαζὶ μὲ τίς ἄλλες ἀλλαγές ποὺ συντελοῦνται στὸ Βυζάντιο, μορφοποιεῖται καὶ ἄλλη πορεία γιὰ τὴν κεραμεικὴ, αἰσθητὴ καὶ στὴ διακόσμηση ἀλλὰ καὶ στὸν τρόπο παραγωγῆς τῆς. π.χ. οἱ τριποδίσκοι ποὺ χρησιμοποιοῦνται στους φοῦρνους ὥστε νὰ μὴν κολλᾶει ἡ ἐφύαλωση τοῦ ἐνὸς ἀγγείου στὸ ἄλλο καὶ νὰ εἶναι δυνατὴ μεγαλύτερη παραγωγὴ ἀγγείων.<sup>5</sup> Ἐπίσης ἡ ἀναπτυσσόμενη Δύση κάνει αἰσθητὴ τὴν παρουσία τῆς στὸ Βυζάντιο (Σταυροφορίες, κατὰληψη Κωνσταντινούπολης).

## Μεταβυζαντινὴ κεραμεικὴ

Τὸν 16ο αἰ. δημιουργοῦνται περισσότερα τοπικὰ ἐργαστήρια ἐφυσάλωσης κεραμεικῆς καὶ παρατηρεῖται ἕνα εἶδος «βιομηχανοποίησης»· π.χ. εἶναι διαδεδομένη μία κατηγορία ἀγγείων μὲ κίτρινη ἐφύαλωση, ποὺ τὸ ὕψος τους εἶναι ἴσο μὲ τὴν διάμετρο τῆς βάσης καὶ τὸ μισό ἀπὸ τὴν διάμετρο τοῦ χεῖλους, ἔχουμε δηλ. μαζικὴ παραγωγή ἐνὸς ἀγγείου, πιθανῶς γιὰ κάποια συγκεκριμένη χρῆση. Ἡ ποικιλία τῆς διακόσμησης στηρίζεται στὴ βυζαντινὴ παράδοση ὅπως τὴν εἶδαμε παραπάνω: συνεχίζονται τὰ ἐγχάρακτα-ζωγραφιστὰ μὲ πράσινο καὶ κίτρινο χρώμα, ἐπίσης τὰ ἀπλὰ ἐφυσάλωμένα μὲ κίτρινη ἢ πράσινη ἐφύαλωση. Ἐπιβιώνει καὶ ἀναπτύσσεται ἡ σχεδὸν ἀνάλυψη διακόσμησης, μὲ ἐπιχρύσμα ποὺ σχηματίζει σπείρες καὶ καλύπτει μὲ ἐφύαλωση, ἀναπτύσσεται, ἐπίσης, ἕνα εἶδος ζωγραφιστῶν ἀγγείων μὲ πολλὰ χρώματα, ποὺ μιμοῦνται νευρώσεις μαρμάρου, μία τεχνικὴ ποὺ φαίνεται νὰ προέρχεται ἀπὸ τὴν Κίνα καὶ γίνεται τῆς μόδας στὴν Εὐρώπη αὐτὴ τὴν ἐποχὴ. Τὰ τοπικὰ ἐργαστήρια στηρίζονται στὴ βυζαντινὴ παράδοση καὶ διαμορφώνονται ἀνάλογα μὲ τὸ χαρακτῆρα τῆς κάθε περιοχῆς — π.χ. τὸ ἐργαστήριο ποὺ πρόσφατα ἐντοπίσθηκε στὸ Διδυμότειχο<sup>6</sup>. Τὴν ἴδια ἐποχὴ γίνονται εἰσαγωγές ἀγγείων ἀπὸ τὴν Ἰταλία, ὅπως εἶδαμε, καὶ ἀπὸ τὴ Μ. Ἀσία ὅπου, στὴν Κιουτάχεια καὶ τὴ Νίκαια, ἀναπτύσσεται νέα τεχνικὴ καὶ διακόσμηση καθαρὰ ἰσλαμικὴ, τὴν ὁποία φαίνεται νὰ χρησιμοποιοῦν καὶ Ἑλληνες τεχνίτες.

Τὸν 19ο αἰ. στὴ Μ. Ἀσία, στὸ Τσανάκαλε, ἀναπτύσσεται ἄλλο ἐργαστήριο τοῦ ὁποίου τὰ προϊόντα φτάνουν σ' ὅλο τὸν ἐλλαδικὸ χῶρο. Στὴ Μακεδονία, στὴ Φλώρινα, συνεχίζεται ἕνα τοπικὸ ἐργαστήριο. Ἀκόμα, κεραμοπλά-



15. 16. Ἐγχάρακτα - ζωγραφιστὰ ἀγγεία, τέλη 15ου αἰ. Συλλογὴ Ροτόντας, Θεσπικῆ, Ὀργανοπαίκτης. Διακρίνονται τὰ ἰχνη τοῦ τριποδίσκου στὸν πυθμένα.



15. 16. Ἐγχάρακτα - ζωγραφιστὰ ἀγγεία, τέλη 15ου αἰ. Συλλογὴ Ροτόντας, Θεσπικῆ, Ὀργανοπαίκτης. Διακρίνονται τὰ ἰχνη τοῦ τριποδίσκου στὸν πυθμένα.



17. Ἐγχάρακτα - ζωγραφιστὰ ἀγγεία 16ου-17ου αἰ. Συλλογὴ Ροτόντας, Θεσπικῆ.



18. Ἀπὸ τὰ πρωτομαγιόλικα τῆς Κορίνθου. 13ος αἰ. Μουσεῖο Κορίνθου.

στες σ' ὅλη τὴν Ἑλλάδα<sup>8</sup> (Ἠπειρος, Θεσσαλία) ἀρχίζουν νὰ δίνουν προσηπτικὸ χαρακτῆρα στὰ ἔργα τους, ἐνῶ ἡ εἰσαγωγὴ καὶ ἡ μίμηση τῆς εὐρωπαϊκῆς πορσελάνης κατακτᾶ τὴν ἀγορὰ καὶ γενικεύεται ἡ χρῆση τῆς τουλάχιστον στὰ ἀστικά κέντρα.

## Σημειώσεις - Βιβλιογραφία

1. H. ROBINSON, *The Athenian Agora. 'Pottery of the Roman Period'*, vol. V. Princeton, New Jersey 1959.
2. J.W. HAYES, *Late Roman Pottery. The British School at Rome*, London 1972.
3. NEZIH FIRATLI - JOHN HAYES, "Excavations at Sarachane in Istanbul. Fifth Preliminary Report, with a contribution on a seventh century Pottery group", *Dumbarton Oaks Papers* 1968, σ. 195.
4. CH. H. MORGAN, Corinth, "The Byzantine Pottery", Vol. XI. Harvard University Press, Cambridge Massachusetts 1942.
5. CH. BAKIRTZIS - D. PAPANIKOLA-BAKIRTZIS. "De la ceramique Byzantine en glazure à Thessalonique". *Bulgaria Pontica Medii aevi. Premier symposium international Nesebi 23-26 Mai 1979*, Sofia 1981.
6. B. RACKAM, *Guide to Italian Maiolica*, Victoria and Albert Museum, London 1913.
7. CH. BAKIRTZIS, "Dydymoteicho: Un centre de ceramique post-byzantine", *Balkan Studies*, vol. 21 1980, σ. 147.
8. Δ. ΛΕΑΗΒΟΡΡΙΑΣ, "Στὰ χνῆρια τῆς παραδοσιακῆς κεραμεικῆς τῶν χρόνων τῆς Τουρκοκρατίας", *Ζυγός*, ἀριθ. 21 (Ἰούλιος - Αὐγούστos 1976), σ. 19.

## Ceramics, Objects of Everyday Use

Ceramics were always treated by archaeologists as an indisputable witness of everyday life throughout the centuries.

The byzantine and post-byzantine ceramics, however neglected by the modern scholars, can very well supply us with information concerning the trade, technology, and aesthetics of their time. They can, positively, help us with the dating of buildings and stratigraphy in an excavation. In addition, they also allow us to evaluate the tradition, ceramics of our time in their historic perspective.

Byzantine ceramics follow the greek-roman tradition up to the end of the 7th century AD. The pottery of this period can be classified into two basic groups: the unpainted pottery, for everyday use, and the more luxurious "terra sigillata", made of orange-coloured clay and glazed in the same colour, they bear an incised or in relief decoration.

After the 7th century an important change, in the technique of byzantine pottery takes place: yellow or green glazes are first employed. In the beginning of the 11th century the first examples of the incised decoration (sgraffito) appear, that keeps developing up to the 19th c. In the 13th c. the incised-painted pottery becomes very popular and this technique of decoration reaches high standards. In the 16th c. many local workshops of glazed pottery are created and pottery becomes so typified, as if manufactured in mass-production. The decoration, however, is further enriched and the painting on quite many vases imitates marble (this technique of decoration probably originates from China). In the 19th c. the products of a workshop located in Tchanakale, Asia Minor, become very popular all over Greece. At the same time the greek workshops succeed to give to their pottery an exclusive, distinct character.