

er nicht wußte, wohin die Schilderhebung gehört<sup>6</sup>.

Wie dem auch sei: Phokas ist also nur an der Donau gleich zu Beginn der Revolte auf den Schild erhoben und von den Truppen zum Kaiser ausgerufen worden. Dem widerspricht auch Johannes von Antiocheia nicht.

Freie Universität Berlin

PAUL SPECK

### ΜΑΡΜΑΡΙΝΗ ΕΙΚΟΝΑ ΤΗΣ ΑΓΙΑΣ ΘΕΟΔΩΡΑΣ ΑΠΟ ΤΗ ΘΕΣΣΑΛΟΝΙΚΗ

Είναι αποδεκτό ότι η ένδεδυμένη μοναχικό σχήμα και δεομένη γυναικεία μορφή στο ανάγλυφο του Βυζαντινού Μουσείου 'Αθηνών, άρ. 148 (είκ. 1), που προέρχεται από τη Θεσσαλονίκη, είναι η Θεοτόκος, έπειδή στο άνω τμήμα του ανάγλυφου αυτού υπάρχει η έπιγραφή Μ(ΗΤ)ΗΡ Θ(ΕΟ)Υ<sup>1</sup>. Οι δύο διαμπερείς όπες στις παλάμες των χεριών της θεωρείται ότι χρησίμευαν για την ανάβλυση αγιάσματος ή μύρου, ένω οι άλλες τέσσερις βαθιές όπες, δύο κάτω από κάθε χέρι, για τη στήριξη δοχείων περισυλλογής του αναβλύζοντος ύγρου<sup>2</sup>.

Νομίζω ότι η άποψη του αναβλύζοντος μύρου από τις παλάμες της Θεοτόκου πρέπει να αποκλεισθεί, πολύ περισσότερο στην περίπτωση του ανάγλυφου αυτού από τη Θεσσαλονίκη, έπειδή ούτε η Θεοτόκος παραδίδεται ως «μυροβλύτις» ούτε τάφος ή λείψανό της — από το όποιο θα έπηγαζε το μύρον— μαρτυρείται στη Θεσσαλονίκη. 'Η άποψη της ανάβλυσης αγιάσματος, αγιασμένου δηλαδή ύδατος, από εικόνα της Παναγίας (κατ' απομίμηση της μαρμαρίνης

6. Vgl. Verf., *Das geteilte Dossier. Beobachtungen zu den Nachrichten über die Regierung des Kaisers Herakleios und die seiner Söhne bei Theophanes und Nikephoros* (Ποικίλα Βυζαντινά 9), Bonn 1988, Index s.v. Johannes von Antiocheia, über die Fragmente und ihren Zustand in der Überlieferung.

1. Γ. Σωτηρίου, Βυζαντινά ανάγλυφοι εικόνες, *Recueil d'études, dédiées à la mémoire de N. P. Kondakov*, Πράγα 1926, σ. 129-131. Α. Ξυγγόπουλου, 'Ανάγλυφον του όσιου Δαβίδ του έν Θεσσαλονίκη, *Μακεδονικά* 2 (1941-1952) 159-166. R. Lange, *Die byzantinische Reliefikone*, Recklinghausen 1964, σ. 63-4, άρ. 11, όπου και η προηγούμενη βιβλιογραφία. Α. Grabar, *Sculptures byzantines du Moyen Age*, II, (*XIe-XIVe siècle*), Παρίσι 1976, σ. 66, άρ. 53. 'Η εικόνα βρισκόταν έντοιχισμένη στον νάρθηκα της έκκλησίας της 'Υπαπαντής στη Θεσσαλονίκη (Ο. Tafali, *Thessalonique des origines au XIVe siècle*, Παρίσι 1919, είκ. 29. Το ανάγλυφο μνημονεύεται και από τον Π. Παπαγεωργίου, *BZ* 3 (1894) 259. Πρβ. Θεοχ. Προβατάκη, 'Ο ναός της 'Υπαπαντής του Χριστού Θεσσαλονίκη, Θεσσαλονίκη 1975, σ. 30), άπ' όπου μεταφέρθηκε στο Βυζαντινό Μουσείο 'Αθηνών γύρω στο 1920.

2. Μέσα στην κατώτερη από τις δύο όπες κάτω από το άριστερό χέρι διατηρείται πακτωμένο κομμάτι μολύβδου. Τουτό σημαίνει πώς το δοχείο που στηριζόταν στο σημείο αυτό ήταν μετάλλινο, πιθανότατα μολύβδινο.

εἰκόνας τῆς Θεοτόκου, ἥτις ἐκ τῶν τῆς αὐτῆς ἁγίων χειρῶν προχέει τὸ ἁγίασμα<sup>3</sup> στὸ περίφημο ἁγίασμα τῶν Βλαχερνῶν στὴν Κωνσταντινούπολη) μολονότι εἶναι ἀτεκμηρίωτη ἀπὸ τίς μέχρι σήμερα γνωστὲς ἱστορικὲς πληροφορίες γιὰ τὴν πόλη τῆς Θεσσαλονίκης, δὲν εἶναι ὡστόσο δυνατὸ νὰ ἀποκλεισθεῖ κατηγορηματικά, δεδομένου ὅτι καὶ ἄλλες, βυζαντινὲς καὶ βυζαντινο-ιταλικές, μαρμάρινες εἰκόνας δεομένης Παναγίας (π.χ. στὸ Ἀρχαιολογικὸ Μουσεῖο Κωνσταντινουπόλεως ἀπὸ τὸν Ἅγιο Γεώργιο Μαγγάνων, στὴν ἐκκλησία Santa Maria Mater Domini στὴ Βενετία, στὸ Ἐθνικὸ Μουσεῖο στὴ Messina) φέρουν ὅπες στὶς παλάμες, ἀπὸ τίς ὁποῖες ἀνέβλυζε ἁγίασμα<sup>4</sup>.

Πιστεῦω ὡστόσο, ὅτι ἡ μαρμάρινη εἰκόνα τῆς Θεσσαλονίκης ἔχει σχέση μετὰ ἀνάβλυση μύρου, ἐπεὶδὴ ἔχω τὴ γνώμη ὅτι εἰκονίζεται σ' αὐτὴ ὄχι ἡ Θεοτόκος ἀλλὰ ἡ ἁγία Θεοδώρα, ἡ ὁποία, μαζί μετὰ τὸν ἅγιο Δημήτριον, ἦταν οἱ μόνοι δύο μυροβλῆτες ἅγιοι τῆς Θεσσαλονίκης. Τὰ ὑπάρχοντα στὸ ἄνω τμήμα τοῦ ἀναγλύφου συμπιλήματα ΜΗΡ ΘΥ δὲν ἀντικρούουν, νομίζω, τὴν ἀπόψή μου αὐτή, ἐπεὶδὴ, ὅπως παρατήρησε ὁ Α. Ξυγγόπουλος, εἶναι «πολὺ μεταγενέστερα, τῶν χρόνων ἀσφαλῶς τῆς Τουρκοκρατίας»<sup>5</sup>, ὅταν τὸ ἀνάγλυφο εἶχε ἀπομακρυνθεῖ ἀπὸ τὴν ἀρχικὴ του θέση.

Τὸ στρογγυλὸ, πλατὺ, κάπως ἀσκητικὰ ἀπόμακρο ἀλλὰ καὶ οἰκεῖο πρόσωπο τῆς δεομένης γυναικείας μορφῆς στὸ ἀνάγλυφο τοῦ Βυζαντινοῦ Μουσείου Ἀθηνῶν δὲν ταιριάζει, βέβαια, μετὰ τὸ ὠσειδὲς καὶ γλυκὸ πρόσωπο τῆς Παναγίας, βρῖσκει ὁμοίως τὸ ὁμοίό του στὴν ἐνεπίγραφη ἀπεικόνιση τῆς ἁγίας Θεοδώρας σὲ τοιχογραφία τῶν μέσων τοῦ 11ου αἰ. στὸ προστώο τῆς Ἁγίας Σοφίας τῆς Θεσσαλονίκης (εἰκ. 2)<sup>6</sup>. Γεγονὸς ὡστόσο εἶναι ὅτι στὰ μολύβδινα φιαλίδια μύρου ἀπὸ τὴ Θεσσαλονίκη, ποὺ χρονολογοῦνται στὸν 12ο-15ο αἰ., ἡ ἁγία Θεοδώρα ἀπεικονίζεται διαφορετικὰ<sup>7</sup>. Κρατεῖ στὸ ἓνα χέρι σταυρὸ καὶ σηκώνει τὸ ἄλλο σὲ

3. Κωνσταντίνου Πορφυρογεννήτου, *Ἐκθεσις βασιλείου τάξεως*, CB, I, 555.

4. Σωτηρίου, *δ.π.*, σ. 130. Lange, *δ.π.*, σ. 52, ἀρ. 6 καὶ σ. 66, ἀρ. 15. Ἡ διαφορὰ ἀνάμεσα στὶς εἰκόνας αὐτὲς καὶ στὴν εἰκόνα ἀπὸ τὴ Θεσσαλονίκη, ἐκτὸς τῶν ἄλλων, εἶναι ὅτι οἱ ὅπες τῶν χειρῶν εἶναι μικρὲς καὶ δὲν ὑπάρχουν κάτω ἀπὸ αὐτὲς ἴχνη στερέωσης δοχείων στὸ μάρμαρο γιὰ τὴν περισυλλογὴ τοῦ ἀναβλύζοντος ὑγροῦ. Εἶναι, δηλαδὴ, πιθανὸν ὅτι στὶς περιπτώσεις αὐτὲς τὸ νερὸ-ἁγίασμα, διοχετευμένο στὶς στενὲς ὅπες μετὰ πίεση, ἐκτοξευόταν καὶ δὲν ἔγλυφε τὸ μάρμαρο, ὅπως φαίνεται στὴν περίπτωση τῆς μαρμαρίνης εἰκόνας ἀπὸ τὴ Θεσσαλονίκη.

5. Ξυγγόπουλου, *δ.π.*, σ. 160.

6. Στυλ. Πελεκανίδου, Νέαι ἔρευναι εἰς τὴν Ἁγίαν Σοφίαν Θεσσαλονίκης καὶ ἡ ἀποκατάστασις τῆς ἀρχαίας αὐτῆς μορφῆς, *Μελέτες παλαιοχριστιανικῆς καὶ βυζαντινῆς ἀρχαιολογίας*, Θεσσαλονίκη 1977, σ. 286, εἰκ. 3. Ἡ ταύτιση τῆς ἁγίας ἔγινε μετὰ βάση τὴ σωζόμενη ἐπιγραφή. Ἡ τοιχογραφία σήμερα ἔχει σχεδὸν καταστραφεῖ.

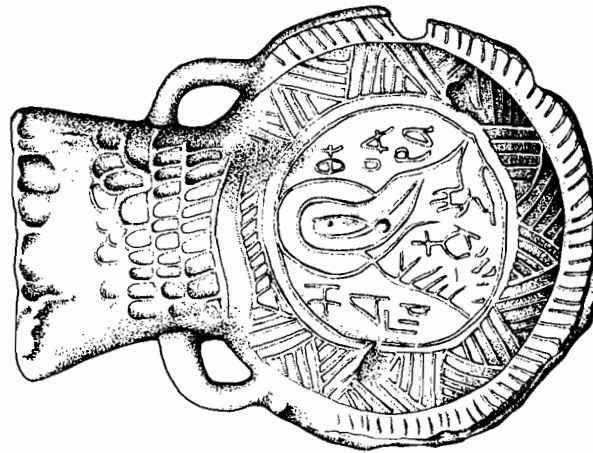
7. Ch. Bakirtzis, Ampoules byzantines de Thessalonique, *IVème Colloque serbo-grec: «L'art de Thessalonique et des pays balkaniques et les courants spirituels au XIVe siècle»*, Beograd 20-23 mai 1985, Βελιγράδι 1987, σ. 205-9, ὅπου ἐκ παραδρομῆς τῶν ἐκδοτῶν δὲν ἐκτυπώθηκαν τὰ σχέδια ποὺ συνόδευαν τὸ κείμενο.



*Εικ. 1. Μαρμάρινη εικόνα αγίας Θεοδώρας, 893, Βυζαντινό Μουσείο Ἀθηνῶν.  
(Φωτογρ. Βυζαντινοῦ Μουσείου Ἀθηνῶν).*



Εικ. 2. Ἡ ἅγια Θεοδώρα Θεσσαλονίκης.  
Τοιχογραφία στὸ προστῶο τῆς Ἁγ. Σοφίας Θεσσαλονίκης.  
Μέσα 11ου αἰ.



Εικ. 3. Ἡ ἅγια Θεοδώρα σὲ μολύβδινο φαλίδιο μύρου  
ἀπὸ τὰ Γεντσα Μακεδονίας.  
13ος-14ος αἰ. (1:1).

δέηση μπροστά στο στήθος. "Όχι μόνον οί ὤμοι καί ἡ κεφαλή ἀλλά καί τὸ πρόσωπό της καλύπτεται σχεδόν ὀλόκληρο ἀπὸ τὸ περιβόλαιο τῆς μοναχῆς καί δὲν διακρίνεται κανένα χαρακτηριστικό του (εἰκ. 3). Συνεπῶς συνάγεται ὅτι ὑπάρχουν δύο εἰκονογραφικοὶ τύποι τῆς ἁγίας Θεοδώρας, ἀπὸ τοὺς ὁποίους ὁ πρῶτος προσδιορίζεται στὴν περίοδο ἀπὸ τὸν 9ο ὡς καί τὸν 11ο αἰ. καί ὁ δεύτερος ἀπὸ τὸν 12ο ὡς τὸν 15ο αἰ. Ἡ Ε. Patlagean, ποὺ μελέτησε τὰ σχετικὰ μὲ τὴν ἁγία Θεοδώρα ἀγιολογικὰ κείμενα, κατέληξε στὴν ἀποψη ὅτι τὸν 9ο καί 10ο αἰ. ἡ μυροβλύτις τῆς Θεσσαλονίκης ἐμφανίζεται ὡς ὑπόδειγμα γυναικείου μοναχισμοῦ (χαρακτηρίζεται, δηλαδή, ἀπὸ ὑπακοή, αὐταπάρνηση καί ἀγάπη πρὸς τὸν πλησίον), διατηρεῖ ὅμως ἔντονα τὰ χαρακτηριστικὰ τοῦ πρότερου κοσμικοῦ βίου της, προκαλώντας τὸν θαυμασμό *πῶς ἐν πόλει καὶ γάμῳ γυνὴ προσομιλήσασα εἰς τοσοῦτον ἐπήρηται δόξης ὕψος παρὰ θεοῦ (Βίος ἁγίας Θεοδώρας, σ. 34, κεφ. 59)*. Τὸν 13ο καί 14ο αἰ., ὅταν ἡ λατρεία τῆς ἁγίας συσχετίζεται μὲ τὴ λατρεία τοῦ μυροβλήτη ἁγίου Δημητρίου, ἡ ἁγία Θεοδώρα ἐμφανίζεται, βέβαια, ὡς ὑπόδειγμα μοναχικῆς ἀρετῆς, οἱ προηγούμενες ὅμως ιδιότητες τῆς συζύγου καί τῆς μητέρας ἀποσιωποῦνται<sup>8</sup>. Ἐχω τὴ γνώμη ὅτι οἱ δύο αὐτοὶ ἀγιολογικοὶ τύποι τῆς ἁγίας Θεοδώρας ἀντιστοιχοῦν πρὸς τοὺς δύο εἰκονογραφικοὺς τύπους της ποὺ παρουσίασα προηγουμένως, ἀφοῦ καί χρονικὴ παραλληλία μεταξὺ τους ὑπάρχει.

Ἡ μυροβλυσία τῆς ἁγίας Θεοδώρας εἶναι γνωστὴ ἀπὸ τὸν *Βίον* της καί τὴν *Διήγησιν περὶ τῆς μεταθέσεως τοῦ τιμίου λειψάνου* της, ποὺ συνέγραψε ὁ κληρικὸς Γρηγόριος τὸ 894, δύο χρόνια μετὰ τὸν θάνατό της (29 Αὐγούστου 892)<sup>9</sup>: *μετὰ δὲ ῥητόν τινα χρόνον ἐκ τῆς παλάμης τῆς δεξιᾶς χειρὸς τῆς ἁγίας ταύτης εἰκόνας ἔλαιον μυρίπνοον ὠράθη ἀναδιδόμενον, ὅπερ μέχρι τοῦ νῦν ἐκχεῖται ποταμηδόν, ὡς καί τὴν τῆς εἰκόνας ἐκπλῦναι χρωματούργιαν. σκευὸς οὖν μολύβδινον ἠναγκάσθησαν ἐν τοῖς τῆς εἰκόνας ἐνιδρῦσαι ποσίν, ἵνα μὴ τὸ ἀναδιδόμενον ἔλαιον καταρρέον ἐπὶ τὴν γῆν ἀφανίζηται*<sup>10</sup>.

Οἱ ὁμοιότητες λοιπὸν ἀνάμεσα στὴν περιγραφή τοῦ βιογράφου τῆς ἁγίας Θεοδώρας καί τὴν ἀνάγλυφη εἰκόνα, ὡς πρὸς τὸν τρόπο ἀνάβλυσης τοῦ μύρου καί τὴν περισυλλογὴ του σὲ μολύβδινο δοχεῖο στερεωμένο στὸ κάτω τμήμα τῆς εἰκόνας, τεκμηριώνουν τὴν ἀποψή μου, μὲ τὴν ἔννοια ὅτι τὰ ἔχνη πάνω στὸ

8. E. Patlagean, *Theodora de Thessalonique. Une sainte moniale et un culte citadin* (IXe-XXe siècle), *Culto dei santi, istituzioni e classi sociali in età preindustriale*, ἔκδ. S. Boesch Gajano - L. Sebastiani, Ρώμη 1984, σ. 37-67.

9. Episkop Arsenij, *Žitie i podvigi sv. Theodori Solunskoj*, Jur'ev 1899· E. Kurtz, *Des Klerikers Gregorius Bericht über Leben, Wunderthaten und Translation der hl. Theodora von Thessalonich*, *Mémoires de l'Académie Impériale des Sciences de St.-Petersburg*, σειρὰ VIII, VI/1 (1902) 1-49.

10. *Bίος* (Kurtz), σ. 32, κεφ. 54.

ἀνάγλυφο παρουσιάζουν τρόπο ἀνάβλυσης καὶ συλλογῆς μύρου ὅμοιο μὲ αὐτὸν ποὺ περιγράφεται στὸν *Βίον* τῆς ἁγίας Θεοδώρας.

Ἡ ἀναφερόμενη στὸ κείμενο ἀνάβλυση τοῦ μύρου ἀπὸ τῆ δεξιὰ παλάμη τῆς ἁγίας ἔρχεται σὲ ἀσυμφωνία μὲ τῆ δεύτερη διαμπερὴ ὀπὴ ἀνάβλυσης μύρου στὴν ἀριστερὴ παλάμη τοῦ ἀναγλύφου. Τὴν ἀσυμφωνία αὐτὴ δὲν μπορῶ νὰ ἐρμηνεύσω ἱκανοποιητικὰ παρὰ μόνον ὡς ἓνα παράδειγμα τῆς γνωστῆς «ἀδιαφορίας» τῶν Βυζαντινῶν γιὰ τὴν ἀκριβὴ περιγραφή τῆς πραγματικότητος<sup>11</sup>.

Ὁ βιογράφος τῆς ἁγίας Θεοδώρας, περιγράφοντας τὴν ἀνάβλυση τοῦ μύρου, κάνει λόγο γιὰ τὴν «χρωματοργίαν τῆς εἰκόνας», ὑποβάλλοντας ἔτσι τὴν ἰδέα ὅτι ὁμιλεῖ γιὰ ζωγραφισμένη σὲ ξύλο εἰκόνα καὶ ὄχι γιὰ μαρμάρινη ἀνάγλυφη. Αὐτὸ ὅμως δὲν εἶναι ἀναγκαστικὸ συμπέρασμα ἂν προσέξει κανεὶς τὴν ἀκόλουθη παρατήρηση τοῦ Α. Ξυγγόπουλου: «Ἡ τεχνικὴ ἐξάλλου τῶν δύο ἀπασχολούντων ἡμᾶς γλυπτῶν, μὲ τὸ ἕδαφος δηλαδὴ πλήρες ἐγγρώμου μίγματος καὶ τὰ ἄλλα μέρη χρωματισμένα, οὐδόλως θὰ ἔδιδον τὴν ἐντύπωσιν ἀναγλύφων, ἀλλὰ πολὺ περισσότερον γραπτῶν εἰκόνων»<sup>12</sup>. Ἐπομένως, δὲν ἀποκλείεται ὁ βιογράφος τῆς ἁγίας Θεοδώρας, ποὺ ἔζησε στὴ Θεσσαλονίκη στὰ τέλη τοῦ 9ου αἰ. καὶ παρακολούθησε ἀπὸ κοντὰ τὴν ἀγιοποίησή της, ἀναφερόμενος στὴ μυροβλυσία της νὰ εἶχε ὑπόψη του αὐτὴ τῆ μαρμάρινη εἰκόνα τοῦ Βυζαντινοῦ Μουσείου Ἀθηνῶν.

Ἡ εἰκόνα χρονολογήθηκε ἀπὸ τὸν Γ. Σωτηρίου μετὰ τὸν 11ο αἰ. Τὴν ἀποψη αὐτὴ (11ος-12ος αἰ.) ἀκολούθησε ὁ Α. Grabar, ἐνῶ ὁ Α. Ξυγγόπουλος χρονολόγησε τὴν εἰκόνα «εἰς τοὺς περὶ τὸ 900 χρόνους»<sup>13</sup>, χρονολόγηση ποὺ θεωρῶ πιθανότερη, ἀφοῦ δέχομαι ὅτι: α) στὴν εἰκόνα αὐτὴ ἀπεικονίζεται ἡ μυροβλύτις ἁγία Θεοδώρα τῆς Θεσσαλονίκης καὶ ὄχι ἡ Θεοτόκος, β) ἡ εἰκόνα ἦταν στημένη ἐπάνω στὸν τάφο τῆς ἁγίας, μέσα στὸ καθολικὸ τῆς ὁμώνυμης μονῆς τῆς Θεσσαλονίκης, καὶ γ) ἀνέβλυζε ἀπὸ τὴν εἰκόνα αὐτὴ τὸ μύρον τῆς ἁγίας Θεοδώρας μὲ τὸν τρόπο ποὺ περιγράφεται στὸν *Βίον* της, ποὺ συνέγραψε ὁ κληρικὸς Γρηγόριος τὸ 894, δύο χρόνια μετὰ τὸν θάνατό της. Δὲν ἀποκλείω συνεπῶς τὴν περίπτωσιν νὰ χρονολογεῖται ἡ εἰκόνα στὰ 893.

Ἐφορεία Βυζαντινῶν Ἀρχαιοτήτων  
Καβάλα

X. ΜΠΑΚΙΡΤΖΗΣ

11. C. Mango, *Byzantine literature as a disturbing mirror*, Ὁξφόρδη 1975. Τοῦ ἴδιου, *Daily life in Byzantium, XVI. Internationaler Byzantinistenkongress, Akten V/1, Jahrbuch der Österreichischen Byzantinistik* 31/1, 37.

12. Ξυγγόπουλου, ὁ.π., σ. 162.

13. Σωτηρίου, ὁ.π., σ. 131· Grabar, ὁ.π., σ. 66· Ξυγγόπουλου, ὁ.π., σ. 148, 163.