

«νάμουν ὁ καμηλάρης της νάμουν ὁ *τεβετζ'ής* της
 νάσ'συ'βκα πού τὸγ κάμηλον νάρπασσα τὸ φιλίν της.»
τολμάς δ=1) εἶδος οἰκοδομῆς. Σκελετὸς ξύλινος γεμίζεται
 διὰ πλίνθων καὶ ἐπιχρίεται μὲ γύψον 2) εἶδος φαγητοῦ. Παρα-
 γεμισμένα κολοκύθια κ.λ.π. κ. *ντολμάς*. (τουρ. Dolma)

κκεπάπιν τὸ=τὸ ψητό. (kebab)

μακκάτιν τὸ=τὸ σκέπασμα καναπέ. Εἰς τὸ τραγ. τοῦ Χ"
 Γεωργάκι ἀναφέρεται *μακάτιον τὸ*. (τουρ. Makat)

Πισ'σ'ιά τὰ=τὸ οὔρον καὶ ἡ πράξις τοῦ οὔρειν. πρβλ. «ἔκαμεμ
πισ'σ'ιά του τὸ μωρόμ μου ;»=οὔρησε;..... Σπανίως καὶ τύπος
πισ'σ'ια. Ἴσως ἡ λέξις νά προήλθεν ἀπὸ τὸ Ἰταλικὸν pisciare.
 (ἀπὸ τὴν προστακτ.)

στενιάρω-ισκω. πρβλ. «ἔστενιαρεν ἡ βάρκα» ἢ «ἔστενιάραν
 τὰ βαρέλια».—συνεσφίχθησαν οἱ μεταξὺ τῶν πλευρῶν των δε-
 σμοὶ ὥστε νά μὴ βγάζουν τὰ βαρέλια (Ἰταλ. stegnare(;))

Ππαιλάκκιν τὸ=διάδοσις, κακὴ φήμη, καυγᾶς, ἐπεισόδιον
 (Τουρκ. Patlak=οκάσμα, διαρραγὴ μυστικότητος)

ΠΑΥΛΟΣ ΞΙΟΥΤΑΣ
 Καθηγητῆς

Ο ΝΑΟΣ ΚΑΙ Ο ΤΑΦΟΣ ΤΟΥ ΑΠΟΣΤΟΛΟΥ ΒΑΡΝΑΒΑ ΠΑΡΑ ΤΗΝ ΣΑΛΑΜΙΝΑ ΤΗΣ ΚΥΠΡΟΥ *

Α. Ο ΝΑΟΣ ΤΟΥ ΑΠΟΣΤΟΛΟΥ ΒΑΡΝΑΒΑ ΚΑΙ Ο ΕΧΩΝ ΟΜΟΙΟΝ ΤΥΠΟΝ ΝΑΟΣ ΤΟΥ ΑΓΙΟΥ ΛΑΖΑΡΟΥ

Παρά τὴν ἀρχαίαν πρωτεύουσαν τῆς Κύπρου Σαλαμίνα,
 τὴν ἀπὸ τοῦ 4ου μ.Χ. αἰῶνος μετονομασθεῖσαν Κωνσταντίαν
 (παρὰ τὴν ὁποίαν ἐκτίσθη ὕστερον ἡ Ἀμμόχωστος—ἡ Fama-
 gusta τῶν Φράγκων), ὑψοῦται ὁ περίφημος ναὸς τοῦ Ἀποστό-
 λου Βαρνάβα, σεβάσμιον καὶ σήμερον προσκύνημα τῶν κα-
 τοίκων τῆς νήσου, οἵτινες τὴν 11ην Ἰουνίου ἐκάστου ἔτους συν-
 αθροίζονται ἐν αὐτῷ ἵνα πανηγυρίσουν τὴν μνήμην τοῦ πο-
 λιούχου τῆς Κύπρου Βαρνάβα, φίλου ἐπιστηθίου τοῦ Ἀποστό-
 λου Παύλου, τοῦ διαδόσαντος μετ' αὐτοῦ τὸν χριστιανισμὸν εἰς
 τὴν νήσον.

Ὁ ναὸς οὗτος τοῦ Ἀποστόλου Βαρνάβα, ἰδρυθεὶς, κατὰ
 διασωθείσας παραδόσεις, περὶ τὰ τέλη τοῦ 5ου καὶ τὰς ἀρχὰς
 τοῦ 6ου μ.Χ. αἰῶνος,¹⁾ δὲν ἔχει σήμερον τὸ ἀρχικὸν του σχῆμα.
 Εἶναι ναὸς προερχόμενος ἐκ πολλῶν καὶ ριζικῶν ἐπισκευῶν, ἢ

* ΣΗΜ.—Ἡ ἑταιρεία κυπριακῶν σπουδῶν δημοσιεύει μετὰ ἰδιαιτέρας
 χαρᾶς καὶ ὑπερηφανείας τὴν μελέτην ταύτην τοῦ καθηγητοῦ κ. Σωτηρίου,
 λυπεῖται δέ, διότι ληφθεῖσαν μετὰ τὴν ἐκτύπωσιν τῶν λοιπῶν ἐν τῷ δελτίῳ
 μελετῶν δὲν ἠδυνήθη νά θέσῃ ὡς προμετωπίδα τῶν δημοσιεύσεων.

Ε. Κ. ΣΠ.

1) Βλέπε μαρτυρίαν ἐν «Ἐγκωμῖω εἰς τὸν Ἀπόστολον Βαρνάβαν» τοῦ
 κατὰ τὸν 6ον αἰῶνα ἀκμάσαντος Ἀλεξάνδρου μοναχοῦ ἐν *Acla Sanctorum*
 τόμῳ 2, σελ. 446 «τὸν δὲ ἐπίσκοπον (τὸν Ἀνθέμιον) μεγα-
 λως ὁ βασιλεὺς (Ζήνων=474-491) τιμῆσας ἀπέλυσεν
 αὐτὸν ἐπὶ τὴν Κύπρον μετὰ χρημάτων πολλῶν
 καὶ κελεύσεως ἐγεῖραι ναὸν τῷ ἁγίῳ Ἀποστό-
 λῳ Βαρνάβᾳ ἐν τῷ τόπῳ ἔνθα εὐρέθη τὸ ἅγιον
 λείψανον.... ὁ δὲ καταλαβὼν τὴν Κυπρίων... ἤγει-
 ρε ναὸν τῷ Ἀποστόλῳ παμμεγεθέστατον, λαμπ-
 ρὸν τοῖς μηχανήμασι, λαμπρότερον τῆ ποι-
 κιλίᾳ τῆς διακοσμῆσεως κ.λ.π.» (πρβλ. κατωτέρω καὶ
 τὰς περὶ τοῦ τάφου τοῦ Ἀποστόλου μαρτυρίας).

τελευταία τῶν ὁποίων ἐγένετο κατὰ τὰ τέλη τοῦ 17ου καὶ τὰς ἀρχὰς τοῦ 18ου αἰῶνος (γνωρίζομεν ὅτι τὴν τελευταίαν ἐπισκευὴν ἤρχισεν ὁ Ἀρχιεπίσκοπος τῆς Κύπρου Ἰλαρίων Κιγᾶλας τῷ 1674, συνετελέσθη δὲ ἡ ἐπισκευὴ τῷ 1740, ὡς μαρτυρεῖ ἡ ἐπιγραφή τῆς δυτικῆς πύλης τοῦ ναοῦ ἔνθα ἀναγράφεται: «*ἔτελειώθη ἡ ἐκκλησία τοῦ Ἀποστόλου Βαρνάβα ἐν μηνὶ Μαρτίῳ ἔτους 1740*»).

Ὡς ἀρχιτεκτονικὸς τύπος ὁ ναὸς οὗτος εἶναι ὅμοιος σχεδὸν πρὸς τὸν ναὸν τοῦ ἁγίου Λαζάρου τῆς Λάρνακος μὲ τὴν διαφορὰν ὅτι ὁ ναὸς τοῦ ἁγίου Λαζάρου ἔχει τρεῖς τρούλλους, ἐνῶ τοῦ Βαρνάβα διασφῶζει μόνον δύο, τοῦ τρίτου πρὸς ἀνατολὰς τρούλλου ἐξαφανισθέντος μετὰ τοῦ ἀρχικοῦ ἱεροῦ βήματος εἰς ἄγνωστον δι' ἡμᾶς ἐποχὴν, περιορισθέντος δὲ κατὰ τὰς ἐπισκευὰς τοῦ ναοῦ¹⁾.

1) Ἀσφαλεῖς πληροφορίας περὶ τῶν ἐπισκευῶν τῶν ναῶν τούτων ἔχομεν ἀπὸ τοῦ 17ου αἰῶνος. Οὕτω περὶ μὲν τοῦ ναοῦ τοῦ Ἀποστόλου Βαρνάβα γνωρίζομεν (ἐξ ἐπιστολῆς Κυπρίου, χρονολογουμένης τῷ 1678 ἐν *Legrand*, Γ 322 κέ.) ὅτι τὴν τελευταίαν ἐπισκευὴν ἤρχισεν ὁ Ἀρχιεπίσκοπος Κύπρου Ἰλαρίων Κιγᾶλας (1674-1678), συνετελέσθη δὲ αὕτη τῷ 1740 ὡς μαρτυρεῖ καὶ ἡ μνημονευθεῖσα ἐπιγραφή τῆς δυτικῆς πύλης τοῦ ναοῦ, περὶ δὲ τοῦ ναοῦ τοῦ ἁγίου Λαζάρου ὅτι τὴν τελευταίαν ἐπισκευὴν ἐνήργησεν ὁ Μητροπολίτης Κιτίου Μακάριος τῷ 1758 (Κυπριανοῦ, Χρονολογικὴ Ἱστορία, ἔκδ. Λευκωσίας, 1902, σελ. 523 πρβλ. καὶ Κυπριακὰ Χρονικά, 6-1929-σ. 69 κέ.) Τῷ 1625 ὁ περιηγητὴς *Pietro della Valle* περιγράφει τὸν ναὸν ὡς ἔχει σήμερον, (*C. Dehaval Colham, Excerpta Cypria, Cambridge*, 1908 σελ. 213), ἐπιγραφή δὲ ἐπὶ βάσεως παραθύρου τῆς βορείου πλευρᾶς ἀναγράφει καὶ προγενεστέραν ἐπισκευὴν τῷ 1669 (Κυπριακὰ Χρονικά, 6-1929-σ. 36). Αἱ μαρτυρούμεναι ἐν τούτοις ἐπισκευαὶ αὗται εἶνε αἱ τελευταῖαι μίᾳς ὁλοκλήρου σειρᾶς ἐπισκευῶν καὶ μετατροπῶν τοῦ ἀρχικοῦ σχήματος τῶν ναῶν. Ἡ ἐπαναλαμβανομένη εἰκασία ὅτι Λέων Στ' ὁ σοφὸς (886-912), ἀνακομίσας τὰ λείψανα τοῦ Ἁγίου Λαζάρου εἰς Κωνσταντινούπολιν, οἶονεῖ εἰς ἀναπόδοσιν διέταξε τὴν ἀντικατάστασιν τοῦ ταπεινοτέρου ἀρχαίου ναοῦ τῆς Λάρνακος διὰ μεγαλοπρεποῦς οἰκοδομήματος (πρβλ. *Χάκεττ*, Ἱστορία τῆς ὀρθοδόξου Ἐκκλησίας τῆς Κύπρου, μτφρ. Παπαϊωάννου, Β. 1927, σελ. 265, πρβλ. αὐτόθι καὶ πάσας τὰς παραδόσεις περὶ τοῦ ναοῦ καὶ τοῦ τάφου τοῦ ἁγ. Λαζάρου σελ. 256 κέ.) κατὰ τοῦτο ἴσως θὰ ἠδύνατο νὰ ἀποβῆ χρήσιμος, ἐν ὑπετίθετο ὅτι οἱ ἀνακομίσαντες τὴν 9ον ἢ 10ον αἰῶνα τὰ λείψανα τοῦ Ἁγίου Λαζάρου βυζαντινοὶ Αὐτοκράτορες, εὐρόντες ἠρειπωμένους καὶ συλημένους, ἔνεκα τῶν ἀραβικῶν ἐπιδρομῶν, τοὺς δύο ἐπισημοτέρους τῆς νήσου ναοὺς, ἐπεσκεύασαν μετατρέψαντες αὐτοὺς ἀπὸ βασιλικῶν εἰς σταυροειδεῖς, συμφώνως πρὸς τὸν ἐπικρατοῦντα τότε βυζαντινὸν

Ἀμφότερα τὰ μνημεῖα εἶνε εὐρεῖς καὶ μακροὶ τρίκλιτοι ναοί, τὸ μέσον κλίτος τῶν ὁποίων στεγάζεται διὰ ἰσοῦψων τρούλλων στηριζομένων ἐπὶ μεγάλων διπλῶν ὀρθογωνίων πεσσῶν, τὰ δὲ πλάγια κλίτη διὰ διαδοχικῶν χαμηλῶν καὶ ὑψηλῶν καμαρῶν κατευθυνομένων κατὰ μῆκος καὶ πλάτος ἐναλλάξ κατὰ τὸ σύστημα τῶν σταυροειδῶν βυζαντινῶν ναῶν. Ἔχομεν ἐπομένως τρεῖς διαδοχικῶς σταυροειδεῖς ναοὺς (δύο ἐν τῷ ναῷ τοῦ Ἀποστόλου Βαρνάβα), οἵτινες ἔχουν κοινὰ ἀνὰ δύο τὰ χαμηλὰ τῶν διαμερίσματα.

Ἐκ τῶν δύο τούτων μνημείων, ὁ ναὸς τοῦ ἁγίου Λαζάρου ἂν καὶ διατηρῇ τοὺς τρεῖς τρούλλους, εἶνε προφανὲς ὅτι ἔχει ὑποστῆ τόσας μεταβολὰς καὶ εἰς παλαιότερους ἀλλὰ καὶ εἰς νεωτέρους χρόνους, ὥστε εἰς μάτην θὰ ἠδύνατο τις—ἐξαιρέσει τοῦ γενικοῦ σχεδίου—ν' ἀνεύρη εἰς αὐτὸν ἀρχαιότερα ἵχνη ἵνα στηρίξη ὑποθέσεις καὶ ἐξαγάγη συμπεράσματα. Τούναντίον ὁ ναὸς τοῦ Ἀποστόλου Βαρνάβα, ἂν καὶ κατεστραμμένος εἰς τὸ ἀνατολικὸν μέρος καὶ διασφῶζων μόνον τοὺς δύο τρούλλους (τὸν μεσαῖον καὶ τὸν δυτικόν) ἐπιτρέπει νὰ διακρίνωμεν ἀρχικὰ τινα μέρη, παρέχει δὲ εἰς ἡμᾶς στοιχεῖα τινὰ τῆς ἀρχικῆς κατασκευῆς, ἐξ ὧν δυνάμεθα νὰ ἀποκαταστήσωμεν τὴν ἀρχικὴν μορφήν του.

Οὕτως οἱ *ἐξωτερικοὶ μακροὶ τοῖχοι* τοῦ ναοῦ τοῦ Βαρνάβα εἶνε ἐν μέρει οἱ ἀρχικοὶ καὶ μόνον ὁ δυτικὸς νάρθηξ μετετρέπη (ἐνῶ εἰς τὸν ναὸν τοῦ ἁγίου Λαζάρου οἱ μακροὶ τοῖχοι ἔχουν ἀνανεωθῆ). Εἰς τοὺς τοίχους μάλιστα τοῦ πρώτου ναοῦ δύο τινὰ κάμνουν ἐντόπωςιν:

α') τὸ *μέγα ὕψος τῶν* (φθάνει τὰ 9 μέτρα) καὶ β') αἱ *παραστάσεις τῶν τοίχων* αἱ ἀνταποκρινόμεναι εἰς τοὺς πεσσούς, μὴ δικαιολογούμεναι δὲ ἐκ τῆς σημερινῆς στεγάσεως, ἥτις εἰς τὰ σημεῖα ταῦτα εἶνε μία χαμηλὴ καμάρα. Ἐκ τούτου ἔπεται ὅτι

ρουθμόν, ὡς ἐρμηνεύομεν τοῦτο κατωτέρω. Ὅτι ὅμως καὶ πάλιν ἠρειπώθησαν ἐπὶ Φραγκοκρατίας τὰ κτίσματα ταῦτα γνωρίζομεν ἐκ περιηγητῶν μαρτυρούντων ὅτι ὁ ναὸς τοῦ Ἀποστόλου Βαρνάβα τῷ 1336 ἤτιο ἠρειπωμένος (*Cobham* ἔ.ἀ. σελ. 16 πρβλ. αὐτόθι καὶ σελ. 53 ὅπου ἀναφέρεται ὅτι τῷ 1500 ὑπῆρχεν μόνον μικρὰ παρεκκλήσια ὅπου ἐδεικνύοντο οἱ τάφοι τῆς ἁγίας Αἰκατερίνης καὶ τοῦ Ἀποστόλου Βαρνάβα). Ὁ ναὸς τοῦ Ἁγ. Λαζάρου ἦτο κατελιγμένος ὑπὸ τῶν Φράγκων ἀποδοθεὶς εἰς τοὺς ὀρθοδόξους ὑπὸ τῶν Τούρκων τῷ 1512 (βλ. Κυπριακὰ Χρονικά ἔ.ἀ. σελ. 55 κέ.)

ή στέγασιν τῶν πλαγίων κλιτῶν ἦτο διάφορος καὶ ὅτι ἡ σημερινή των μορφή προέρχεται ἐξ ἐπισκευῶν, ὅπως προφανές εἶνε ὅτι ἐξ ἐπισκευῶν προέρχονται καὶ ὅσα τόξα ἢ θόλοι ἔχουν ὀξυκόρυφον μορφήν, χαρακτηριστικὴν διὰ τὴν Κύπρον ἀπὸ τοῦ 15ου αἰῶνος καὶ ἐξῆς.

Οἱ διπλοὶ πεσσοί, οἱ ἀνέχοντες τοὺς τρούλλους, εὗρισκονται εἰς τὰς ἀρχικὰς των θέσεις, ἔχουν ὅμως προφανῶς ἐπισκευασθῆ, ὡς δεικνύει ὁ ἐντοιχισμὸς κιονοκράνων εἰς τὰς γωνίας τῶν πεσσῶν καὶ εἰς τὸ ὕψος τῆς γενέσεως τῶν τόξων, ὅπερ ἀγνωεῖ ἡ βυζαντινὴ τέχνη, ἥτις χρησιμοποιεῖ εἰς τὴν θέσιν αὐτὴν ἐπίκρανα ἢ πλάκας ἐν εἴδει ἐπικράνων τοποθετούμενας εἰς τὰς πλευρὰς τῶν πεσσῶν (ὡς εἶνε λ.χ. τὰ ἐπίκρανα παραστάδων τοῦ ναοῦ τοῦ ἁγίου Δημητρίου Θεσσαλονίκης· βλ. Γ. Σωτηρίου, ὁ ναὸς τοῦ ἁγίου Δημητρίου Θεσ[σ]νίκης, Ἀρχαιολ. Δελτίω, τόμ. 4—1918, σελ. 8, εἰκ. 7—8). Ὁ ἐντοιχισμὸς κιονοκράνων εἰς τὰς γωνίας τῶν πεσσῶν εἶνε γνώρισμα φραγκικόν· ἐκ τούτου γίνεται φανερόν ὅτι ἡ διασκευὴ τῶν πεσσῶν ἐγένετο μετὰ τὴν ἐποχὴν τῆς φραγκικῆς κατοχῆς. Ἐπίσης ὁ συνδυασμὸς τῶν πεσσῶν μετὰ κίονας, ὅπως βλέπομεν εἰς τὸ μεσαῖον ζευγὸς τοῦ ναοῦ τοῦ Ἀποστόλου Βαρνάβα, προέρχεται ἐπίσης ἐκ μεταγενεστέρων ἐπισκευῶν. Εἰς τὰ πλάγια ὅμως τοῦ νοτίου πεσσοῦ πλησίον τοῦ σημερινοῦ Ἱεροῦ Βήματος, ὑπάρχει κίων ἐκ πρασίνου μαρμάρου, ἡ θέσις τοῦ ὁποῦ εἶνε ἀδικαιολόγητος. Προφανῶς ὁ κίων οὗτος δὲν ἔχει σχέσιν μετὰ τὰς μεταγενεστέρας ἐπισκευάς, ἀλλ' ἀνήκειν εἰς τὸν ἀρχικὸν ναόν· αἱ ἀναλογίαι καὶ ἡ μορφή τοῦ κίονος τούτου ἔχουν σχέσιν μετὰ παλαιοχριστιανικοὺς ναοὺς, ὅπως παλαιοχριστιανικά εἶνε καὶ ὅλα τὰ ἐντοιχισμένα κιονόκρανα εἰς τοὺς σημερινοὺς πεσσοὺς.

Εἰς ποῖον ὅμως μέρος ὑπῆρχον κίονες εἰς τὸν ἀρχικὸν ναόν:

Ἐχὼν ὑπ' ὄψει τὴν κατασκευὴν παρεμφερῶν παλαιοχριστιανικῶν πολυτρούλλων μνημείων (ὡς εἶνε οἱ ναοὶ τοῦ Θεολόγου τῆς Ἐφέσου, τῶν Ἀγίων Ἀποστόλων καὶ τῆς Ἁγίας Εἰρήνης Κωνσταντινουπόλεως κ.λ.π.) καὶ λαμβάνων ἀκόμη πρὸ ὀφθαλμῶν τὸ ὑπερβολικὸν ὕψος δι' ἀπλοῦν ἄνευ ὑπερώου ναόν, ἤχθην εἰς τὸ συμπέρασμα ὅτι ὁ ναὸς τοῦ ἁγίου Ἀποστόλου Βαρνάβα δὲν ἦτο ἀρχικῶς κατεσκευασμένος ὡς διαδοχὴ τριῶν σταυροειδῶν ναῶν, ὅπως ἔχει σήμερον, ἀλλ' εἶχε τὴν κατα-

σκευὴν τῆς Βασιλικῆς μετὰ τρούλλου καὶ ὑπερώων, ἥτοι εἶχεν ἰδρυθῆ κατα σύστημα κατ' ἐξοχὴν διαδεδομένον εἰς τὴν ἐποχὴν τοῦ Ἰουστινιανοῦ.

Εἰς ἐνίσχυσιν τῆς γνώμης μου ταύτης ἔρχεται καὶ βάσις κίονος εὐρεθεῖσα κατὰ τὴν ἐπιχειρηθεῖσαν τῇ ὑποδείξει μου ὑπὸ τοῦ κ. Μοῦαηγαβ μικρὰν σκαφικὴν ἔρευναν εἰς τὸ ἀνατολικὸν τμήμα τοῦ ναοῦ, ἐνθα ἀνευρέθη ὀλόκληρον τὸ Ἱερόν Βῆμα τοῦ ἀρχικοῦ ναοῦ (ἡμικυκλικὸν Σύνθρονον, δάπεδον τοῦ βήματος μετ' ἐνθετικῶν διακοσμήσεων καὶ τμήματα στυλοβατιῶν· βλέπε Λευκῶμα πίν. 17²), δεξιὰ δὲ τοῦ βήματος σπουδαιότατον διαμέρισμα, περὶ τοῦ ὁποῦ γίνεται λόγος κατωτέρω.¹⁾ Ἡ βάσις αὕτη ἀνευρέθη εἰς τὸ μετὰ κενὸν διάστημα τῶν δύο τελευταίων πρὸς ἀνατολὰς πεσσῶν ἀτυχῶς οὐχὶ κατὰ χώραν ἀλλὰ μετακινήμενη, διότι ἐχρησιμοποιήθη εἰς τὴν κατὰ τὸ μέρος τοῦτο κτισθεῖσαν ἀντηρίδα. Ἡ εὕρεσις τῆς μεγάλης αὐτῆς βάσεως εἰς μικρὰν ἀπόστασιν ἀπὸ τῆς ἀρχικῆς τῆς θέσεως ἐνισχύει τὴν γνώμην ὅτι ὑπῆρχον κιονοστοιχίαι μετὰ τῶν πεσσῶν τοῦ ναοῦ, βαστάζουσαι ἀρχικῶς τὰ ὑπερῶα τοῦ ναοῦ. Ἡ ἀπόστασις τῶν πεσσῶν ἀπ' ἀλλήλων δὲν ἐπιτρέπει νὰ τοποθετήσωμεν περισσοτέρους τῶν δύο κίωνων εἰς τὰ διάμεσα τῶν πεσσῶν.

Αἱ κάτω κιονοστοιχίαι ἐβάσταζον δευτέρας κιονοστοιχίας ἄνωθεν, αἵτινες πάλιν ἀνεῖχον τὰ τύμπανα, ἥτοι τοὺς τοίχους τοὺς φράσσοντας τὰ μεγάλα τόξα τὰ βαστάζοντα τὸν τρούλλον, κατὰ τὸ σύστημα τῶν βασιλικῶν μετὰ τρούλλον, τὰ δὲ πλάγια κλίτη ἦσαν χαμηλότερα καὶ ἐστεγασμένα μετὰ κατὰ μῆκος τοῦ ναοῦ χωροῦσαν ἐνιαίαν καὶ ἰσοῦψῆ καμάραν. Ἡ καμάρα αὕτη ἢ στεγάζουσα τὰ πλάγια κλίτη δὲν θὰ ἦτο ἀπλῆ ἀλλὰ θὰ ἐνισχύετο κατ' ἀποστάσεις μετὰ τόξα συνδέοντα τοὺς πεσσοὺς μετὰ τοὺς ἐξωτερικοὺς τοίχους· διὰ τὸν λόγον δὲ τοῦτον ὑπάρχουν ἀπέναντι τῶν πεσσῶν μέχρι σήμερον παραστάσεις εἰς τοὺς τοίχους ἀνεξήγητοι διὰ τὴν σημερινὴν στέγασιν τῶν πλαγίων κλιτῶν. Ἡ στέγη τῶν πλαγίων κλιτῶν ἦτο χαμηλότερα τοῦ κεντρικοῦ κλίτους, ἀφίνουσα ἐλεύθερα τὰ ἄνωθεν τῶν κιονοστοιχιῶν τῶν ὑπερώων τύμπανα ἢ μέρος αὐτῶν, ἐνθα ἤνοι-

1) Ἀριστερὰ τοῦ Ἱεροῦ βήματος δὲν ἀνευρέθησαν ἴχνη κόγχης, ὡς ἐσημειώθη εἰς τὴν δημοσιευθεῖσαν ἐν τῷ Λευκῶματι κάτοψιν τοῦ ναοῦ (εἰκ. 8 σελ. ii) γενομένην πρὸ τῆς σκαφικῆς ἐρεῦνης.

γοντο μεγάλα παράθυρα φωτίζοντα απλώς τὸ μέσον κλίτος τοῦ ναοῦ. Οἱ ὀγκῶδεις καὶ ὀρθογώνιοι πεσσοὶ εἶχον πιθανότατα διόδους εἰς τὸ πάχος των, ὄχι μόνον εἰς τὸ κάτω μέρος αὐτῶν, ὅπως σώζονται σήμερον, ἀλλὰ καὶ ὑψηλότερον (εἰς τὸ ὕψος δηλαδὴ τῶν ὑπερφῶν) οὕτως, ὥστε τὰ ὀπισθεν τῶν πεσσῶν ὑπερφῶνα νὰ μὴ εἶναι εἰς τὸ σημεῖον τοῦτο ἀποκεκλεισμένα, ἀλλὰ νὰ ἔχουν ἄνοιγμα πρὸς τὸ μέσον κλίτος.

Ἡ ἐπιχειρουμένη ὑφ' ἡμῶν ἀποκατάστασις τοῦ ἀρχικοῦ ναοῦ τοῦ Ἀποστόλου Βαρνάβα, τὴν ὁποῖαν δεικνύει τὸ παρατιθέμενον ἐνταῦθα προσωρινὸν σχέδιον (Εἰκ. 1), ἔχει στενὴν ἀναλογίαν πρὸς τὴν ὑπὸ τοῦ Georg γενομένην ἀποκατάστασιν τοῦ ἀρχικοῦ ναοῦ τῆς Ἁγ. Εἰρήνης τῆς Κωνσταντινουπόλεως. (W. G e o r g, The church of S. Eirene of Kon)st,le, Oxford, 1912, σ. 76 κ.έ.). Καὶ ὁ ναὸς οὗτος, ὅτε τῷ 564 ἀνεκτίσθη μετὰ τὴν καταστροφὴν, ἦν ὑπέστη κατὰ τὴν στάσιν τοῦ Νίκα, ἰδρῦθη κατὰ τὸ σύστημα τῆς βασιλικῆς με τρούλλον, ἐπεσκευάσθη δὲ εἰς μεταγενεστέρους χρόνους (μετὰ τὸν σεισμὸν τοῦ ἔτους 740) εἰς σταυροειδῆ ναόν, ὅπως καὶ ὁ ναὸς τοῦ ἁγίου Βαρνάβα, με τὴν διαφορὰν ὅτι ὁ ναὸς τῆς Κων)πόλεως διετήρησε τὰ ὑπερφῶνα. Εἰς τὴν Ἁγίαν Εἰρήνην ἡ βασιλικὴ με τρούλλον εἶνε μία, εἰς ἄλλα μνημεῖα ἐπαναλαμβάνεται δις κατὰ μῆκος με δύο κατὰ σειρὰν τρούλλους, ὅπως εἶνε ὁ ναὸς τοῦ Pirdor τῆς Βουλγαρίας. (J. S t r z y g a w s k i, Die Baukunst der Armenier, Wien, 1918, σελ. 844 εἰκ. 794). Τὴν κατὰ μῆκος αὐτὴν ἐπανάληψιν τρουλλωτῶν ὁμοιομόρφων τεκτονικῶν ὀργανισμῶν συναντῶμεν καὶ εἰς ἄλλους παλαιοχριστιανικοὺς ναοὺς ὅπως εἰς Φιλαδέλφειαν, εἰς ναὸν ἁγ. Γεωργίου Σάρδεων (πρβλ. Choisy, L' art de bâtir chez les Byzantins, σελ. 160-161) εἰς Χαλέπιον (βλπ. W. Zalcziecky, Die Sophienkirche in Kon)st,le, Roma, 1936 σ. 149) καὶ ἄλλαχοῦ. Ἀπηχεῖ δὲ ἡ χαλαρὰ καὶ ἀσύνδετος αὐτὴ διάταξις πνεῦμα ἀνατολικόν, ἐν ἀντιθέσει πρὸς τὸ πνεῦμα τῆς βυζαντινῆς Ἀρχιτεκτονικῆς, ἣτις ἀναζητεῖ τὴν ἐνιαίαν σύμπηξιν περὶ ἓν κέντρον, ὅπως διακρίνομεν τοῦτο εἰς τοὺς σταυροσχημοὺς ναοὺς τῶν Ἁγίων Ἀποστόλων τῆς Κωνσταντινουπόλεως καὶ τοῦ Ἁγίου Ἰωάννου τῆς Ἐφέσου (ἔνθα τέσσαρες βασιλικαὶ με τρούλλον εἶνε συγκεκροτημέναι εἰς σχῆμα σταυροῦ περὶ ἓνα κεντρικόν χώρον με τρούλλον) λαμβάνει δὲ ἡ ἐνιαία αὕτη συγκρότησις τὴν κορυφωσὶν τῆς εἰς τὸν ναόν τῆς Ἁγίας Σοφίας

τῆς Κων)πόλεως καὶ κατόπιν εἰς τοὺς βυζαντινοὺς σταυροειδεῖς ναοὺς¹⁾.

Οὕτως οἱ παλαιοὶ οὗτοι ναοὶ τῆς Κύπρου συνδέονται στενότερον πρὸς τὰ λοιπὰ πολύτρολλα Ἰουστινιάνεια βυζαντινὰ κτίσματα τῆς βασιλικῆς με τρούλλον.

Ὡς ἐπιβεβαίωσις δὲ τῆς ἀρχικῆς μορφῆς τῶν ναῶν ἁγίου Βαρνάβα καὶ ἁγίου Λαζάρου δύναται νὰ θεωρηθῇ καὶ ἡ ὑπαρξίς ἐν Κύπρῳ δύο μοναδικῶν ἐν τῇ βυζαντινῇ Ἀρχιτεκτονικῇ πεντατρούλλων μεσοβυζαντινῶν μνημείων, ἧτοι *τῶν ναῶν Περιστερώνας* καὶ *Γεροσκήπου*, ἡ ἀρχιτεκτονικὴ τῶν ὁποίων δύναται ὡς ἀπήχησις τοῦ παλαιοῦ σχήματος τῶν δύο μεγάλων κυπριακῶν μνημείων νὰ ἐξηγηθῇ. Καὶ εἰς τὰ δύο ταῦτα μνημεῖα γίνεται συνδυασμὸς τῶν τρούλλων με στοιχεῖα βασιλικῆς καὶ οὐχὶ με στοιχεῖα τοῦ σταυροειδοῦς τύπου, με τὴν διαφορὰν ὅτι ἀντὶ τοῦ χωρισμοῦ τῶν κλιτῶν διὰ τῶν κιονοστοιχιῶν τῆς ἑλληνιστικῆς βασιλικῆς καὶ τῶν ὑπερφῶν τοῦ παλαιοχριστιανικοῦ ναοῦ ἔχομεν ἐνταῦθα τοίχους διατρυπωμένους διὰ τοξωτῶν ἀνοιγμάτων κατὰ τὸ σύστημα καὶ τὰς μεθόδους τῆς Ἀνατολῆς, τὸ πνεῦμα τῆς ὁποίας ἀπηχοῦσι καὶ αἱ χαμηλαὶ τῶν διαστάσεις καὶ ἡ πυκνὴ παράταξις τῶν χαμηλῶν καὶ με ἐλάχιστα παράθυρα διατρυπωμένων τρούλλων. Τὰ πλάγια κλίτη, ὀλίγον χαμηλότερα τοῦ κεντρικοῦ κλίτους, στεγάζονται διὰ συνεχοῦς καμάρας, ἡ δὲ παρεμβολὴ εἰς τὸ μέσον τῆς καμάρας τῶν μικρῶν χαμηλῶν τρουλλίσκων δὲν μεταβάλλει τὸ σύστημα κατὰ τὴν σχέσιν των με τὰς Βασιλικὰς.

Διὰ τὰς μεσαιωνικὰς αὐτὰς πολυτρούλλους Βασιλικὰς τῆς Κύπρου δὲν ἔχομεν μὲν ἄμεσα πρότυπα εἰς τὴν Ἀνατολήν—ἴσως δὲν διεσώθησαν ἢ δὲν ἠρευνηθήσαν τυχόν ὑπάρχοντα—ἀλλὰ ἡ

1) Ὁ κ. Megaw εἰς κρίσιν του περὶ τοῦ Α'. τόμου—Λευκώματος—βυζαντινῶν μνημείων τῆς Κύπρου (ἐν *Journal of Hellenic Studies* (VI—1936—σ. 269) νομίζει ὅτι ἡ χαρακτηριστικὴ ἐπανάληψις τοῦ αὐτοῦ συστήματος εἰς ἓνα καὶ τὸν αὐτὸν ναόν εἶνε ξένη πρὸς τὴν παλαιοχριστιανικὴν τέχνην διό καὶ συνδέει αὐτὴν πρὸς τὴν γοθτικὴν ἐκλαμβάνων ὡς ἀρχικοὺς τοὺς φραγκίζοντας χαρακτῆρας, οἵτινες ὀφείλονται εἰς ἐπισκευὰς (ὄξυκόρυφα τόξα, ἐντοιχίσεις κιονοκράνων, πολυγωνικὴ ἀψίς). Τὴν σχέσιν τοῦ συστήματος τοῦτου τῆς κατασκευῆς πρὸς ναοὺς τῆς παλαιοχριστιανικῆς περιόδου εἶπομεν ἀνωτέρω, τὴν σχέσιν δὲ τῶν κυπριακῶν ναῶν πρὸς ναοὺς τῆς Δύσεως ὑποδεικνύομεν καὶ ἐνταῦθα.

συγγένεια αὐτῶν πρὸς τὸ πνεῦμα τῆς Ἀνατολῆς εἶνε ἀναμφισβήτητος. Οὐτε ὑπάρχουν παράλληλα μνημεῖα εἰς τὰς χώρας τῆς λοιπῆς βυζαντινῆς Αὐτοκρατορίας, ἐξαιρέσει τῶν προβληματικῶν πολυτρούλων ναῶν τῆς Κάτω Ἰταλίας (Καθεδρικός ναὸς ἐν Malfetta, S. Sabino di Canosa, S. Francesco a Trani κ.ἄ.), πρὸς τὰ ὁποῖα ὑπάρχει μεγάλη συνάφεια ὡς πρὸς τὴν σύλληψιν τοῦ ὄλου ἀρχιτεκτονικοῦ κτιρίου, ὡς ἀλλαχοῦ ἔχω τοῦτο ἀναπτύξει.

Β'. Ο ΤΑΦΟΣ ΤΟΥ ΑΠΟΣΤΟΛΟΥ ΒΑΡΝΑΒΑ

Ἡ κατὰ τὴν ἀνατολικὴν πλευρὰν τοῦ ναοῦ τοῦ ἀποστόλου Βαρνάβα ἐνεργηθεῖσα σκαφικὴ ἔρευνα δὲν συνέβαλε μόνον εἰς τὴν ἀποκατάστασιν τοῦ ναοῦ, ἀλλὰ διεφώτισεν ἀκόμη καὶ τὰ κατὰ τὸν τάφον τοῦ ἀποστόλου, τὸν συνδεόμενον, ὡς γνωστόν, μὲ πλείστους παραδόσεις τοῦ ἀρχαίου χριστιανισμοῦ.

Δεξιὰ τοῦ ἀναφανέντος ἱεροῦ βήματος ἀνευρέθη διαμέρισμα διαμορφωμένον εἰς παρεκκλήσιον μετὰ κόγχης πρὸς ἀνατολάς· κάτωθεν τῆς κόγχης εὐρίσκεται τάφος μικρῶν διαστάσεων (1,47X0,68 μ) καλυπτόμενος διὰ πλακός, ἐχούσης ὀπὴν ἐν τῷ μέσῳ-(βλπ. Λεύκωμα Πίν. 17). Παρὰ τὸν δεξιὸν τοῖχον ἀνεφάνη ἕτερος τάφος κανονικῶν διαστάσεων (πρβλ. τὴν ἀνωτέρω παραθεῖσαν κάτοψιν τῆς ἀποκαταστάσεως τοῦ ναοῦ).

Τὰ ἀνευρεθέντα καὶ ἰδιαίτατα ἢ καλύπτουσα τὸν τάφον τῆς κόγχης πλάξ μετὰ τῆς ὀπῆς ἔχει σαφῆ τὰ γνωρίσματα τῆς *mensa martyrum*,—ἤτοι προϋποθέτει λατρείαν εἰς τὸ μέρος τοῦτο μάρτυρος τῆς πίστεως.

Διὰ τὰ ἐρμηνεύσωμεν ἐπομένως ταῦτα, πρέπει νὰ γνωρίζωμεν τὰς παραδόσεις περὶ τοῦ θανάτου τοῦ ἀποστόλου Βαρνάβα καὶ περὶ τῆς ἀνευρέσεως τοῦ λειψάνου του ἐπὶ τοῦ Αὐτοκράτορος Ζήνωνος (474-491) τῆς συνδεομένης, ὡς γνωστόν, μετὰ τὰ προνόμια τῆς ἐκκλησίας τῆς Κύπρου. Τὰς παραδόσεις ταύτας μέχρι πρὸ ὀλίγων ἀκόμη ἐτῶν ἐγνωρίζομεν ἐκ διασωθείσης λατινικῆς μεταφράσεως ἐγκωμίου εἰς τὸν ἀπὸστολον Βαρνάβαν τοῦ κυπρίου μοναχοῦ Ἀλεξάνδρου, ἀκμάσαντος κατὰ τὸν βον αἰῶνα καὶ ἐπιγραφομένου: *Acta et passio Barnabae apostoli in Cypro* (Migne, Patr. Gr. 87 σ. 4087—4106). Ὁ βολλανδιστὴς Delehaye, γνωστὸς συγγραφεὺς τῆς ἀξιολόγου μελέτης πε-

ρὶ τῶν ἁγίων τῆς Κύπρου (Hipp. Delehaye, *Les saints de Chypre*, ἐν *Analecta Bollandiana*, τόμ. XXVI, 1907, σ. 161—301), ἀνεῖρε μετὰ ταῦτα εἰς τὴν Βιβλιοθήκην τοῦ Βατικανοῦ χειρόγραφον Κώδικα μὲ τὸ πρωτότυπον ἑλληνικὸν κείμενον, ὅπερ καὶ ἐδημοσιεύθη εἰς τὸν Β'. τόμον τῶν *Acta Sanctorum* (ASS. 2, σελ. 425-452). Τὸ κείμενον τοῦτο περιέχει πρῶτον ἀπόκρυφον ἔργον τοῦ 5ου αἰῶνος ἀποδιδόμενον εἰς τὸν συγγενῆ τοῦ Βαρνάβα Ἰωάννην-Μάρκον (τὸν γνωστὸν Εὐαγγελιστὴν Μάρκον) καὶ δεύτερον τὸ ἐγκώμιον τοῦ μοναχοῦ Ἀλεξάνδρου, συγγραφῆως, ὡς εἶπομεν, τοῦ βου αἰῶνος. Παραθέτομεν τὰ κείμενα.

Πρῶτον εἰς τὸ ἀποδιδόμενον εἰς τὸν Μάρκον ἔργον («Ὁδοιπορία τοῦ Βαρνάβα») περιγράφεται τὸ μαρτύριον ὡς ἑξῆς:

«Οἱ Ἰουδαῖοι λαβόντες τὸν Βαρνάβαν νυκτὸς ἔδησαν ἐν σχοινίῳ κατὰ τοῦ τραχήλου· σύραντες ἐπὶ τὸν ἵπποδρομον ἀπὸ τῆς συναγωγῆς καὶ περᾶσαντες ἔξω τῆς πόλης κατέκαυσαν αὐτὸν πυρὶ ὥστε καὶ τὰ ὀστέα αὐτοῦ κόνιαν γενέσθαι. Εὐθέως δὲ τῇ αὐτῇ νυκτὶ λαβόντες τὴν κόνιαν αὐτοῦ ἔβαλον ἐν σινδόνι καὶ ἐν μολύβδῳ ἀσφαλίσάμενοι ἐσκέψαντο κατὰ τοῦ πελάγους ρίψαι αὐτόν. Εὐρῶν δὲ καιρὸν τῆς νυκτὸς ἐγὼ Ἰωάννης, ὁ καὶ μετονομασθεὶς Μάρκος, καὶ τοῦτο μετὰ Τίμωνος καὶ Ρόδονος βαστάσαι δυνηθεὶς, ἦλθομεν ἐν τόπῳ τινὶ καὶ εὐρόντες σπήλαιον κατηγάγομεν αὐτόν ἐκεῖ ἔνθα τὸ ἔθνος τὸ Ἰεβουσαίων τὸ πρὶν κατῴκει. Ἀποκεκρυμμένον δὲ τόπον εὐρόντες ἐν αὐτῷ ἀπεθέμεθα, ἅμα τοῖς μαθήμασιν οἷς παρέλαβε παρὰ τοῦ Ματθαίου. Ἦν δὲ ὥρα τῆς νυκτὸς δευτέρα σαββάτῳ μηνὶ Παῦνι κατ' Αἴγυπτίους, ἐπτακαιδεκάτῃ, τῆς δὲ γενεᾶς ἔτη ιβ', κατὰ δὲ Ρωμαίους μηνὶ Ἰουνίῳ ια'» (ASS, 7, σ. 429).

Τὸ Ἐγκώμιον ἀφ' ἑτέρου τοῦ μοναχοῦ Ἀλεξάνδρου ἐκθέτει τὰ τοῦ θανάτου καὶ τῆς ταφῆς τοῦ Ἀποστόλου οὕτω. «Καὶ μετὰ ταῦτα εἰσῆλθε Βαρνάβας εἰς τὴν συναγωγὴν καὶ ἐδίδασκε τοὺς Ἰουδαίους... πλησθέντες δὲ θυμὸς οἱ ἀπὸ Συρίας Ἰουδαῖοι, ἀναστάντες ἐπέβαλον ἐπ' αὐτόν τὰς χεῖρας καὶ ἔθεντο αὐτόν ἐν οἴκῳ σκοτεινῷ ἐν τῇ συναγωγῇ ἕως ἑσπέρας βαθείας. Ἐξαγαγόντες δὲ αὐτόν καὶ βασάνισαντες ἱκανῶς, ἐκεῖ αὐτόν κατέλευσαν οἱ παράνομοι. Καὶ ἄψαντες πυρὰν μεγάλην ἔρριψαν ἐκεῖ τὸν μακάριον πρὸς τὸ μηδὲ λείψανον αὐτοῦ εὐρεθῆναι. *Προνοία δὲ Θεοῦ ἀέρραιον ἔμεινε τὸ σῶμα τοῦ Ἀποστόλου καὶ οὐδὲν αὐτὸ ἐβλαπεν ἢ πυρᾷ.* Μάρκος δὲ, κατὰ τὰ διατεταγμένα αὐτῷ

(πρό τοῦ θανάτου τοῦ ὁ Βαρνάβας εἶπε τῷ Μάρκῳ «ἐν τῇδε τῇ ἡμέρᾳ δεῖ με τελειωθῆναι εἰς τὰς χεῖρας τῶν ἀπειθούντων Ἰουδαίων· οὐ δὲ ἐξελθὼν ἔξω τῆς πόλεως κατὰ δυσμᾶς, εὐρήσεις τὸ σῶμά μου· καὶ τοῦτο θάψας ἐξελθε ἀπὸ Κύπρου καὶ πορεύου εἰς τὸν Παῦλον καὶ ἴσθι μετ' αὐτοῦ)... ἐξελθὼν ἔξω τῆς πόλεως κατὰ δυσμᾶς μετὰ τινῶν ἀδελφῶν, κρυφῆ συνεκόμισαν τὸ λείψανον τοῦ ἁγίου Βαρνάβα *καὶ θάψαντες ἐν σπηλαίῳ*, ὡς ἀπὸ σταδίων πέντε τῆς πόλεως, ἀνεχώρησαν ποιήσαντες κοπετὸν μέγαν ἐπ' αὐτῷ.

Ἐγένετο δὲ ἐν ἐκείνῳ τῷ καιρῷ διωγμὸς μέγας ἐπὶ τὴν ἐκκλησίαν τὴν ἐν Σαλαμῖνι καὶ πάντες διεσπάρησαν ἀλλαχοῦ καὶ λοιπὸν ἄγνωστον ἐγένετο τὸ μνῆμα τοῦ ἁγίου Ἀποστόλου Βαρνάβα». (ASS. σ. 440 κέ.)

Συνεχίζων ὁ μοναχὸς Ἀλέξανδρος ἀφηγεῖται τὴν ἔριδα τῶν κληρικῶν τῆς Κύπρου μετὰ τοῦ Πατριάρχου Ἀντιοχείας καὶ τὴν διαταγὴν τοῦ Αὐτοκράτορος Ζήνωνος ὅπως μεταβῆ εἰς Κων)πολιν ὁ Ἀρχιεπίσκοπος Κύπρου Ἀνθέμιος. «Ἀνθέμιος δὲ (Ἐπίσκοπος Σαλαμίνιων) ἦν θαυμάσιος ἀνὴρ τὰ μᾶλα ὀρθοδοξότατος καὶ βίῳ ἀκηλιδῶτῳ λελαμπρυσμένος... «Ἀμμηχανοῦντι γοῦν τούτου καὶ ἀποροῦντι περὶ τὴν ἀποδημίαν νύκτωρ ἐπίσταται τις αὐτῷ καθεύδοντι ἐν ἰδιάζοντι τόπῳ θεϊκελον ἔχων τὸ πρόσωπον καὶ φωτὸς μαρμαρυγᾶς ἀπαστράπτων, στολὴν ἐκ φωτὸς ἡμφιεσμένος καὶ ἱεροπρεπῶς ἀναβεβλημένος...» (τὸν παρὰ μυθεῖ, ἐμφανίζεται τρίς, ἀποκαλύπτει ὅτι εἶνε ὁ Βαρνάβας καὶ τῷ λέγει). «Πορεύου ἔξω τῆς πόλεως κατὰ δυσμᾶς ἀπὸ σταδίων πέντε εἰς τὸν τόπον τὸν λεγόμενον τῆς Ὑγείας· δι' ἐμοῦ γὰρ ἐνεργεῖ ὁ Θεὸς τὰ θαύματα ἐν τῷ τόπῳ ἐκείνῳ» (προηγουμένως λέγεται ἐν ἀρχῇ τοῦ 3ου κεφ. ὅτι «ἐν τῷ τόπῳ ἐκείνῳ ἐν ᾧ ἀπέκειτο τὸ λείψανον τοῦ Βαρνάβα δυνάμεις οὐ τὰς τυχοῦσας ἐποίησεν ὁ Θεὸς καὶ θεῖα τις μὲν ἦν δύναμις ἐν τῷ τόπῳ· τί δὲ ἐστὶν τὸ αἷτιον τῆς τοιαύτης ἀφθόνου χάριτος, οὐκ ἐγίνωσκον· τὸν δὲ χῶρον ἐκείνον τόπον τῆς Ὑγείας οἱ ἐγχώριοι ἐπωνόμαζον,») «καὶ ὄρυζον, συνεχίζει, ἐπὶ τὴν κεραταίαν καὶ εὐρήσεις σπήλαιον καὶ λάρνακα ἐν αὐτῷ· ἐκεῖ μου τὸ πᾶν σῶμα ἀπόκειται καὶ Εὐαγγέλιον ἰδιόχειρον ὃ ἐξέλαβον ἀπὸ Ματθαίου τοῦ Ἁγίου Ἀποστόλου καὶ Εὐαγγελιστοῦ...» (Ὁ Ἐπίσκοπος ἀναστάς μετὰ τοῦ κλήρου καὶ σταυροφανείας) «ἀπῆλθεν εἰς τὸν ὑποδειχθέντα τόπον καὶ ποιήσας εὐχὴν ἐκέυλεσεν ὄρυγῆναι

τὸν τόπον· καὶ μικρὸν ὀρύξαντες εὗρον σπήλαιον πεφραγμένον ἐν λίθοις καὶ τούτους ἀποκυλήσαντες εὗρον τὴν σορὸν καὶ ταύτην ἀποσκεπάσαντες εὗρον τὸ τίμιον λείψανον πνέον εὐωδίας χάριτος πνευματικῆς· εὗρον δὲ καὶ τὸ Εὐαγγέλιον ἐπὶ τὸ στήθος αὐτοῦ κείμενον. Καὶ σφραγίσαντες τὴν σορὸν μολύβδῳ... ἀνεχώρησαν (τοῦ ἐπισκόπου καταστήσαντος εὐλαβεῖς ἄνδρας πρὸς ὑμνωδίαν ἐν τῷ τόπῳ)» (ASS. 7. σ. 444 κέ.)

Ὁ Ἀνθέμιος μεταβαίνει εἰς Κων)πολιν, ἀφηγεῖται εἰς τὸν Αὐτοκράτορα τὸ θαῦμα ἐπιδεικνύων τὰ λείψανα, ἅτινα μετέφερε μεθ' ἑαυτοῦ καὶ ἐπιτυγχάνει τὴν ἐπικύρωσιν τοῦ προνομίου τῆς Ἐκκλησίας τῆς Κύπρου. «Τὸν δὲ Ἐπίσκοπον μεγάλως ὁ βασιλεὺς τιμήσας, ἀπέλυσεν αὐτὸν ἐπὶ τὴν Κύπρον μετὰ χρημάτων πολλῶν καὶ κελεύσεως *ἐγεῖραι ναὸν τῷ ἁγίῳ Ἀποστόλῳ Βαρνάβα ἐν τῷ τόπῳ ἐνθα εὐρέθη τὸ τίμιον λείψανον*· πολλοὶ δὲ τῶν μεγιστάνων δεδώκασιν αὐτῷ χρήματα εἰς τὴν οἰκοδομὴν τοῦ ναοῦ.

Ὁ δὲ καταλαβὼν τὴν Κυπρίων καὶ συναγαγὼν πλῆθος τεχνιῶν καὶ ἐργατῶν οὐ παρέργως εἶχετο τῆς οἰκοδομῆς. *ἀλλ' ἤγειρε ναὸν τῷ Ἀποστόλῳ παμμεγεθέστατον, λαμπρὸν τοῖς μηχανήμασι, λαμπρότερον τῇ ποικιλίᾳ τῆς διακοσμῆσεως*, ἐμβόλοις ἔξωθεν κύκλῳ περιεσφιγμένον...». Κατὰ δὲ τὸ κλίτος τοῦ ναοῦ τὸ πρὸς Λίβα ἐποίησεν Αὐλὴν μεγάλην τέσσαρας στοᾶς ἔχουσαν· καὶ οἰκίσκους ἔνθεν καὶ ἔνθεν τῆς Αὐλῆς οἰκοδομήσας καταμένειν ἐν αὐτοῖς προσέταξε τοὺς λειτουργοῦντας μοναχοὺς...». Καὶ ἦν ἰδεῖν ἐκείνον τὸν χῶρον τῇ ὠραιότητι μιμούμενον μικρὰν τινα πόλιν καὶ τερπνὴν λίαν.

Τὴν δὲ ἁγίαν τῷ Ἀποστόλῳ θήμην ἀπέθετο ἐκ δεξιῶν τοῦ Θουσιαστηρίου ἀργυρίῳ ἱκανῷ καὶ μαρμάρῳ κατακοσμήσας τὸν τόπον. (ASS. 7 σ. 446).

Ἐν συνεχείᾳ διηγεῖται τὸ πλῆθος τῶν ἱσμάτων ἀναβρυόντων ἐκ τῆς θέσεως τῶν ἱερῶν λειψάνων τοῦ Ἀποστόλου Βαρνάβα.

Ἐκ τῆς παραθέσεως τῶν κειμένων γίνεται φανερόν ὅτι διαφωνία ὑπάρχει ὡς πρὸς τὸ ζήτημα τοῦ εἶδους τοῦ θανάτου τοῦ Ἀποστόλου. Ὁ Μάρκος λέγει ὅτι «ἔλαβον τὴν κονίαν αὐτοῦ» (ἡτοι τὴν τέφραν) ὁ μοναχὸς Ἀλέξανδρος τούναντίον ὅτι «ἔμεινεν ἀκέραιον τὸ σῶμα τοῦ Ἀποστόλου καὶ οὐδὲν αὐτὸ ἔβλαψεν ἢ πυρᾶ». Ἀφ' ἑτέρου συμφωνοῦν ἀμφότεροι ὡς πρὸς τὸν τόπον τῆς ταφῆς, ὅτι δηλαδὴ ἔθαψαν τὸ λείψανον ἐν σπη-

λαίω κειμένω πέντε στάδια από της πόλεως. Εἶνε ἀληθῶς τὸ μέχρι σήμερον λατρευόμενον σπήλαιον, τὸ ἀπέχον ἑκατὸν περίπου μέτρα ἀπὸ τοῦ ναοῦ, ὅπερ ἀπὸ πολλῶν αἰώνων πιστεύεται ὡς ὁ τάφος τοῦ Ἀποστόλου Βαρνάβα. Τὸ σπήλαιον τοῦτο εἶνε ἀρχαῖος τάφος, λαξευμένος εἰς βράχον (ἀτυχῶς ἐπικεχρισμένος σήμερον δι' ἀσβέστου), δεξιὰ τοῦ ὁποίου ὑπάρχει κατεστραμμένον ἀρκοσόλιον—διακρίνονται ἴχνη παλαιῶν τοιχογραφιῶν—ἡ βάσις δὲ τοῦ τάφου ἔχει διατρυπηθῆ καὶ ἀναβλύζει ἡγιασμένον ὕδωρ, ὅπερ διὰ κάδου ἀνασύρουν οἱ προσκυνηταὶ ἐκ τοῦ ἄνωθεν τοῦ τάφου ἐκτισμένου παρεκκλησίου. Τὸ παρεκκλήσιον τοῦτο ὑπῆρχεν ἤδη κατὰ τὴν τελευταίαν ἐπισκευὴν τοῦ ἔτους 1740, ὡς δεικνύει ἡ παρατιθεμένη ἐνταῦθα εἰκὼν (εἰκ. 2) σχεδίασμα τοῦ προσκυνητοῦ ρώσσου κιοβίτου μοναχοῦ Βασιλείου Bursky τοῦ ἐπισκεφθέντος τὴν Κύπρον τῷ 1735, (Βασιλείου Βursky, Περιοδεῖται εἰς ἀγίους τόπους τῆς Ἀνατολῆς ἀπὸ 1723—1747, ἔκδ. Παλαιστινείου Ἐταιρείας, Πετροῦπολις 1887, τόμ. Β' σελ. 329) πιθανὸν θὰ εἶνε τὸ αὐτὸ προφανῶς ἐπεσκευασμένον, μὲ τὸ ἀνωτέρω (ἐν σημ. 2) μαρτυρούμενον παρεκκλήσιον κατὰ τὸ ἔτος 1500.

Νῦν διὰ τῶν ἀνευρεθέντων ἀνατολικῶς τῆς ἐκκλησίας τοῦ Ἀποστόλου Βαρνάβα δυνάμεθα τῇ βοήθειᾳ τῶν παραδόσεων νὰ ἐννοήσωμεν τὰ τοῦ τάφου τοῦ Ἀποστόλου. Κατ' αὐτάς ὁ ἐπίσκοπος Ἀνθέμιος μετὰ τοῦ κλήρου ἀφοῦ ἀπῆλθον εἰς τὸν ὑποδειχθέντα τόπον «μικρὸν ὀρύξαντες εὔρον σπήλαιον πεφραγμένον ἐν λίθοις καὶ τούτους ἀποκυλίσαντας εὔρον τὴν σορὸν καὶ ταύτην ἀποσκεπάσαντες εὔρον τὸ τίμιον λείψανον κ.λ.π.» ἅτινα μετέφερον ὁ Ἐπίσκοπος εἰς Κωνσταντινούπολιν.

Μετὰ τὴν ἐπιστροφήν του εἰς Κύπρον καὶ τὴν ἀνέγερσιν, κελεύσει τοῦ Αὐτοκράτορος, τοῦ λαμπροτάτου ναοῦ (πρβλ. ἀνωτέρω τὰ περὶ τῆς ἰδρύσεως αὐτοῦ) ὁ Ἀνθέμιος ἀπέθετο τὴν ἁγίαν θήκην τὴν περιέχουσαν τὰ λείψανα—προφανῶς τὰ ὅσα τοῦ Βαρνάβα—«ἐκ δεξιῶν τοῦ θυσιαστηρίου, ἀργυρίῳ ἱκανῶ καὶ μαρμάρους κατακοσμήσας τὸν τόπον».

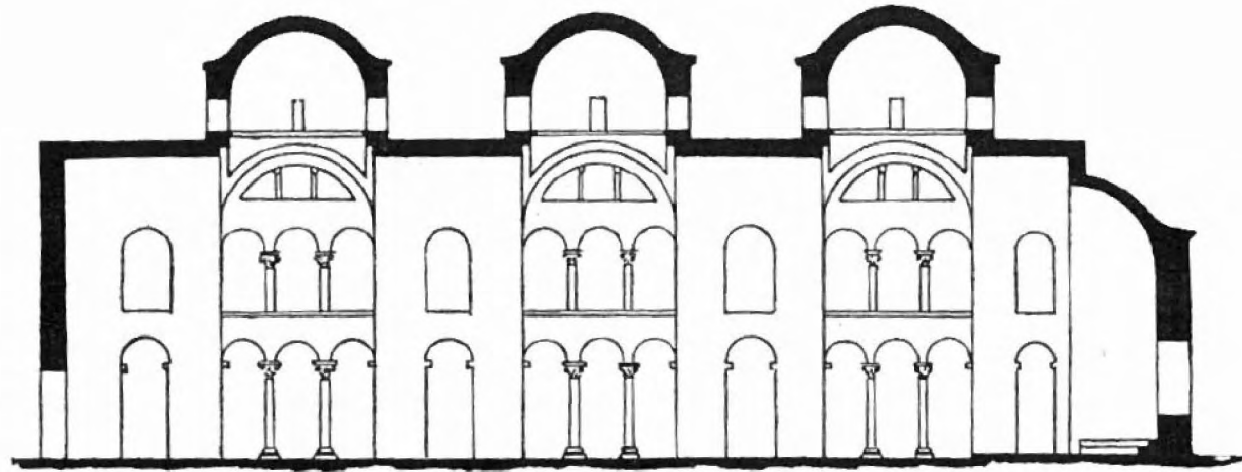
Εἶνε φανερόν ὅτι τὸ μέχρι τοῦδε ὑπάρχον σπήλαιον εἶνε ὁ τόπος τῆς ταφῆς καὶ τῆς ἀνευρέσεως τοῦ λειψάνου, τὸ ἀναφανὲν δὲ κατὰ τὰς ἀνασκαφὰς παρεκκλήσιον, δεξιὰ τοῦ ἱεροῦ βήματος τοῦ ναοῦ, εἶνε ὁ τόπος τῆς ἀνακομιδῆς οἰονεὶ τοῦ λειψάνου. Τοῦτο ἐτέθη ὑπὸ τὴν ἀψίδα τοῦ εἰς σχῆμα Μαρτυ-

ρίου ἰδρυθέντος διαμερίσματος τοῦ ναοῦ, ἔνθα διεσώθη ἡ πλάξ μετὰ τῆς ὀπῆς, ἡ συνήθως τιθεμένη ἄνωθεν τάφου μαρτύρων, ἐπενδεδυμένη «ἀργυρίῳ ἱκανῶ» καὶ κοσμουμένη πιθανῶς διὰ κιβωρίου («καὶ μαρμάρους κατακοσμήσας τὸν τόπον») (βλ. εἰκ. 3).

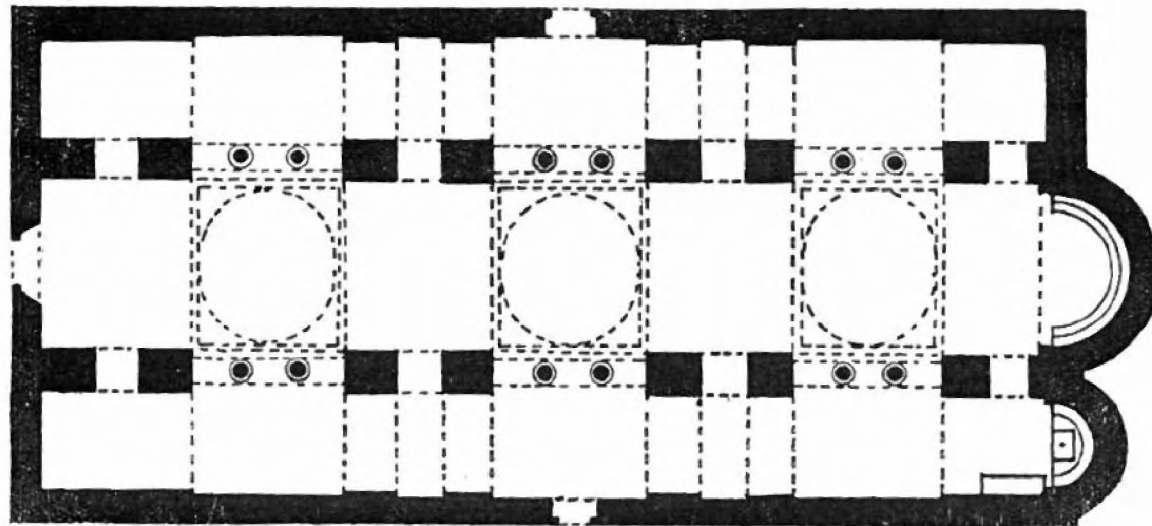
Οἱ Κύπριοι εὐγνωμονοῦντες τὸν Ἀρχιεπίσκοπον Ἀνθέμιον, τὸν κτίτορα τοῦ μεγάλου ναοῦ, ὅστις ἦτο συγχρόνως κατὰ τὸν ἐγκωμιαστὴν «μάλα ὀρθοδοξότατος καὶ βίῳ ἀκηλιδῶτῳ λελαμπρυσμένος» ἔθαψαν παρὰ τὰ λείψανα τοῦ Βαρνάβα, εἰς τοῦτον δὲ πρέπει νὰ ἀποδοθῆ ὁ ἀνευρεθεὶς εἰς τὸν δεξιὸν τοῦ παρεκκλησίου τάφος.

Γ. Α. ΣΩΤΗΡΙΟΥ

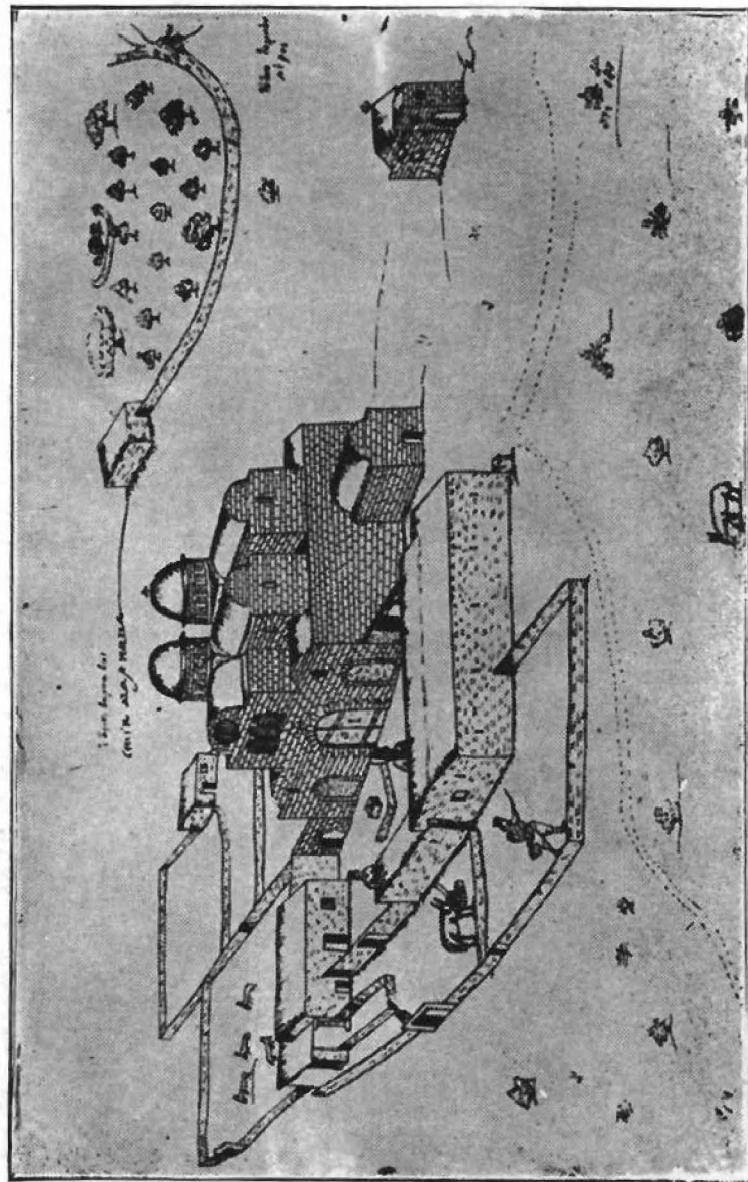
«ΚΥΠΡΙΑΚΑΙ ΙΠΟΥΔΑΙ» τ.β. Α.



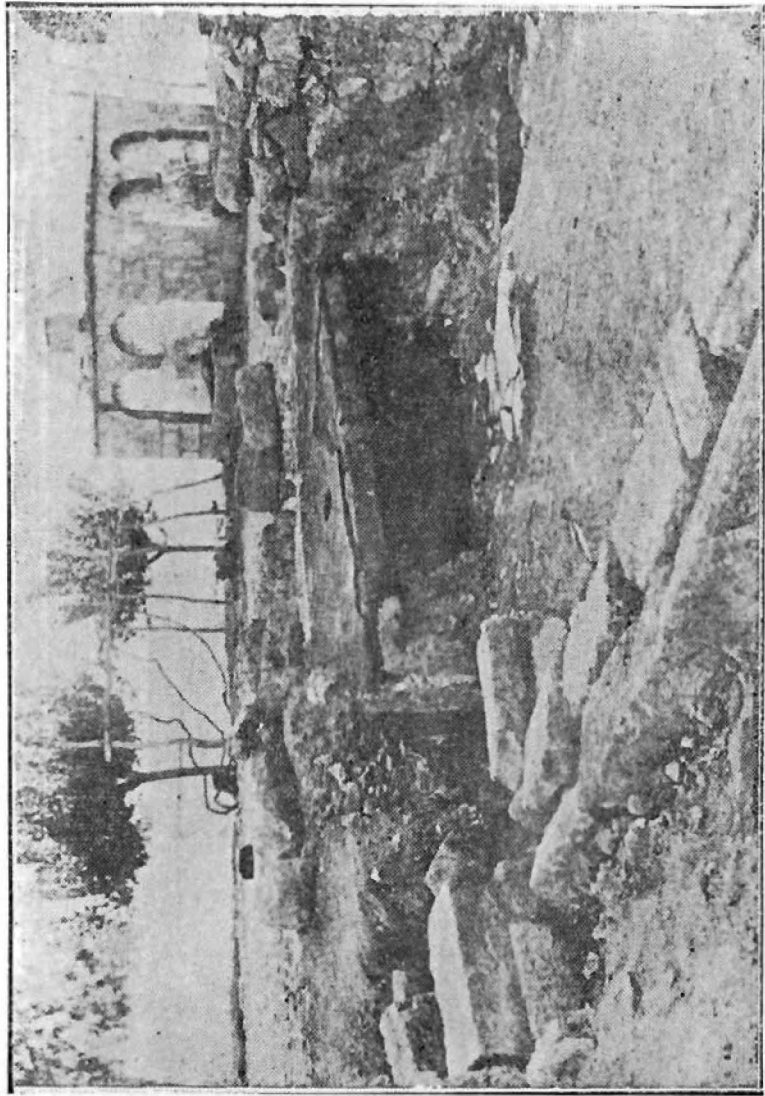
0 2 4 6 8 10 M.



Εικ. 1. Κάτοψις και τομή του αρχικού ναού του Ἀποστόλου Βαρνάβα παρά τὴν Σαλαμίνα τῆς Κύπρου (ἀναπαράστασις).



Εικ. 2. Σχεδίασμα Barsky (1735) του ναού του 'Αποστόλου Βαρνάβα.



Εικ. 3. Τό άνευρεθέν παρεκκλήσιον δεξιὰ τοῦ ἱεροῦ βήματος τοῦ ναοῦ τοῦ Ἀπο-
στόλου Βαρνάβα μετὰ τοῦ τάφου—λειψανοθήκης.