

ΑΡΗΣ ΚΩΝΣΤΑΝΤΙΝΙΔΗΣ

ΓΙΑ ΤΗΝ
ΑΡΧΙΤΕΚΤΟΝΙΚΗ

*Δημοσιεύματα
σέ εφημερίδες,
σέ περιοδικά
και σέ βιβλία
1940-1982*

ΠΑΝΕΠΙΣΤΗΜΙΑΚΕΣ ΕΚΔΟΣΕΙΣ ΚΡΗΤΗΣ

ΑΡΗΣ
ΚΩΝΣΤΑΝΤΙΝΙΔΗΣ
ΓΙΑ ΤΗΝ
ΑΡΧΙΤΕΚΤΟΝΙΚΗ

ΔΗΜΟΣΙΕΥΜΑΤΑ
ΣΕ ΕΦΗΜΕΡΙΔΕΣ
ΣΕ ΠΕΡΙΟΔΙΚΑ
ΚΑΙ ΣΕ ΒΙΒΛΙΑ
1940-1982
ΒΙΒΛΙΟΓΡΑΦΙΑ



ΠΑΝΕΠΙΣΤΗΜΙΑΚΕΣ ΕΚΔΟΣΕΙΣ ΚΡΗΤΗΣ
Ίδρυτική δωρεά Παγκρητικής Ενώσεως Αμερικής
Ηράκλειο 2011

ΔΟΧΕΙΑ ΖΩΗΣ Ή ΤΟ ΠΡΟΒΛΗΜΑ ΓΙΑ ΜΙΑΝ ΑΛΗΘΙΝΗ ΕΛΛΗΝΙΚΗ ΑΡΧΙΤΕΚΤΟΝΙΚΗ

«... αλλά τὰ οίσηματα φηκοδμήται πρὸς αὐτὸ τοῦτο ἐνεκμενῆνα
ὅπως ἀργεῖα ὡς συμφορώτατα ἢ τοῖς μέλλουσαν ἐν αὐτοῖς ἐσεσθαι...»

ΞΕΝΟΦΩΝΤΟΣ ΟΙΚΟΝΟΜΙΚΟΣ (IX 2-3)

«Ο ΒΙΟΣ ΕΝ ΕΛΛΑΔΙ είναι υπαίθριος», έγραψε κάποτε ο Περικλής Γιαννόπουλος. Καί ήθελε, νομίζω, μ' αυτά τὰ λόγια του να πεί πως τὸ ήπιο έλληνικό κλίμα μάς δίνει όλες τις δυνατότητες για να ζούμε άνετα και στὸ ύπαιθρο, να κατοικοῦμε δηλαδή κάτω από τὸν άνοιχτὸ οὐρανό, σέ υπαίθριους χώρους. Αυτό σέ πὸ βόρεια και πὸ ὑγρὰ και σκοτεινὰ τοπία δέν είναι κατορθωτό. Στὰ άφιλόξενα έκεινα τοπία τὸ «μέσα» και τὸ «έξω» είναι, σχεδόν, δύο διαφορετικοί και ξεχωροί κόσμοι, ένῶ στὸ «κατοικήσιμο» έλληνικό τοπίο τὸ «μέσα» και τὸ «έξω» μπορούνε να οργανωθοῦν σαν μιὰ ένότητα και να συντεθοῦνε σέ έναν άδιαίρετο οργανισμό και χῶρο.

Η άλήθεια είναι πὸς ὁ κάθε τόπος κατασκευάζει τήν αρχιτεκτονική του ὄχι μονάχα σύμφωνα με τις δικές του κοινωνικές και οικονομικοτεχνικές δυνατότητες (ή δεσμεύσεις), αλλά και σύμφωνα με τὰ κλιματολογικά του στοιχεία, πὸς ὡς έναν σημαντικό βαθμὸ προδιαγράφουνε «λύσεις» και άκόμη (τὸ πὸ σημαντικό) διαπλάθουνε τελειωτικά και τὸν χαρακτήρα μας και τήν ψυχή μας. Έτσι σέ κρύα και ὑγρὰ και σκοτεινὰ τοπία κατασκευάζεται μιὰ αρχιτεκτονική πὸς κλειστή και πὸς «έσωτερική», άφου και οί άνθρωποι σ' αυτά τὰ τοπία είναι «κλειστοί» και «σκοτεινοί».

Ένώ σέ τοπία φιλικὰ ή αρχιτεκτονική προβάλλει, και στέκει, πὸς άνοιχτὴ και πὸς άνάλαφρη, ὅσο άνάλαφοι και άνοιχτόκαρδοι είναι οί άνθρωποι τοῦ τόπου. Σέ τοπία με κλίμα σκληρὸ και άφιλόξενο οί άνθρωποι ζητάνε, και βρίσκουνε, καταφύγιο σέ έρμητικά κλειστοὺς χώρους (γιατί, ὅπως έλεγε και ὁ Όσκαρ Ουάιλντ, «άν ή φύση ήτανε άνετη, τὸ άνθρωπιο γένος δέν θα είχε έφεύρει τήν αρχιτεκτονική»), ένῶ σέ τοπία ζεστὰ και («κατοικήσιμα» οί άνθρωποι βλέπουνε πὸς πολύ πρὸς τὰ έξω, πρὸ τὸν φυσικό τους περίγυρο, πὸς τὸς καλεῖ έγκάρδια να ζήσουνε μαζί του.

Σέ ὅλους τὸς τόπους ὅπου τὸ κλίμα στέκει ήπιο και φιλικό, και ὄχι μόνο στήν Ελλάδα, ή αρχιτεκτονική είχε πάντοτε, σέ κάθε έποχή, βρεῖ τὸν τρόπο να οργανώνει τὸ «μέσα» και τὸ «έξω» σέ ένια αἰο χῶρο. Έτσι πὸς τὸ «μέσα» να είναι ένα «έξω» και αντίστροφα τὸ «έξω» να είναι ένα «μέσα». Όταν ὅμως ένας τόπος είναι ὄχι μονάχα ήπιος και φιλικὸς στὸ κλίμα του, αλλά είναι και ὁμορφος, έξαιρετικά ὁμορφος, στίς γραμμές και στα χρώματα και στὸ φῶς τοῦ τοπίου του, ὅπως συμβαίνει άναντίρρητα με τὸν έλληνικό χῶρο, τότε γίνεται άκόμη πὸς έντονη (πὸς άναγκαστική) κάποιια στροφή πρὸς τὸ «έξω», πρὸς τὸν φυσικό περίγυρο πὸς, έπειδή είναι και πλαστικά άξιοπρῶστο, «τραβάει» τὸ βλέμμα και τήν ψυχή πρὸς τὸ άνοιχτὸ ύπαιθρο. Γι' αυτό και λέγεται από πολλὸς ιστορικούς τῆς «τέχνης», μά και από διάφορους «αίσθητικούς», πὸς ή έλληνική αρχιτεκτονική ήτανε πάντα μιὰ αρχιτεκτονική τοῦ «έξω» (πὸς πλάθει δηλαδή μονάχα έξωτερικές μορφές και κτίρια σαν γλυπτὰ), ένῶ ή αρχιτεκτονική σέ κλίματα πὸς βόρεια και σκοτεινὰ γυροῖζει να πλάθει μονάχα έσωτερικούς χώρους, πὸς ή έλληνική τὸς παραμελεῖ, άν δέν τὸς άγνοεῖ κιάλας.

Σωστό είναι πὸς μιὰ αρχιτεκτονική πὸς γεννιέται σέ έναν τόπο ὑγρὸ και σκοτεινὸ θα κατασκευάζει και θα ένδιαφέρεται πὸς πολύ για τὸ «μέσα», άφου τὸ «έξω» τοῦ τόπου δέν «τραβάει» (και ὀπτικά) τὸν άνθρωπο, πὸς δέν μπορεί να «κατοικήσει» έναν υπαίθριο χῶρο με άνεση και με ήρεμία. Δέν είναι ὅμως σωστό να λέγεται πὸς στὸν έλληνικό χῶρο ή αρχιτεκτονική άδιαφορεῖ ή άγνοεῖ τὸ «μέσα». Γιατί από τῆ στιγμή πὸς για κλιματολογικούς λό-

γους στα έλληνικά τοπία τὸ «μέσα» καὶ τὸ «ἔξω» εἶναι ἡ γέννησις ἓνα (μιά) ὀργανική καὶ πλαστική ἐνότητα), ἀπὸ τῆς στιγμῆς ἀνάστασής ποῦ ὁ ἄνθρωπος ζεῖ καὶ κατοικεῖ καὶ «μέσα» καὶ «ἔξω», τότε τίς ἔλλαγα πῶς ὁ ἴδιος αὐτὸς ἄνθρωπος δὲν ἀδιαφορεῖ γιὰ τὸ «μέσα» ἀλλὰ ἔχει βρεῖ ἕναν δικό του τρόπο γιὰ νὰ ὀργανώσει καὶ νὰ στήσει καὶ τοὺς ἐσωτερικοὺς χώρους, ἔτσι ποῦ οἱ ἐσωτερικοὶ χώροι νὰ στέκουνε σὲ μιὰν ἁρμονία μὲ τὸν φυσικό τους περίγυρο καὶ νὰ φωτίζονται σωστά ἀπὸ τὸ φῶς ποῦ τοὺς περιβάλλει. Καὶ γιὰ τὸ καταλάβουμε τόσο φιλολογικὰ εἶναι ὅσα θέλουμε νὰ μᾶς πῶσι οἱ «ἱστορικοὶ» καὶ οἱ «αἰσθητικοὶ» ποῦ προανέφερα, δὲν ἔχουμε παρὰ νὰ ἀντιπαραθέσουμε δύο πολὺ χτυπητὰ παραδείγματα: ἀπὸ τῆς μιᾶς μεριᾶς τὴν Ἁγία Σοφία στὴν Κωνσταντινούπολη, ποῦ χωρὶς καμιὰν ἀμφιβολία εἶναι ὁ πιὸ ὁμορφος ἐσωτερικὸς χώρος τοῦ κόσμου, κι ἀπὸ τὴν ἄλλη μεριά τὸν Ἅγιο Πέτρο στὴ Ρώμη, τὸν πιὸ ἄσχημο (καὶ ἔξω ἀπὸ κάθε ἀνθρώπινη κλίμακα) ἐσωτερικὸ χώρο ποῦ γέννησε ἓνα πιὸ βόρειο τοπίο.

Μὰ ἴσως καὶ νὰ υπερβάλλω, ἐπειδὴ μὲ καίει κάποια ἀνομοιογένεια γιὰ μιὰν ἀληθινὴ ἀρχιτεκτονικὴ στὸν τόπο μας (καὶ στίς σύγχρονες μέρες μας), ποῦ δὲν θὰ τὴν ἀποκτήσουμε ποτὲ ὅσο ἀγνωστὸς ἡ τοπίο μας καὶ τὸ φωτεινὸ τοῦ κλίμα. Γιατί, φυσικά, καὶ στίς βόρειους τόπους ἔχει νὰ δείξει ἡ ἀρχιτεκτονικὴ ἑξωτερικὴ μορφή ἀξιόλογες καὶ ἔτσι ὅπως τίς γυρεύει ἓνα βόρειο τοπίο, ὅπως εἶναι θεία εἶναι πῶς ἓνας Παρθενώνας στέκει πιὸ πολὺ σὰν ἔργο γλαυκῆς (γιὰ νὰ τὸ βλέπεις ἀπ' ἔξω) καὶ πιὸ λίγο σὰν μιὰ ἀρχιτεκτονικὴ ποῦ τὴ γέννησε μιὰ ἀνάγκη ποῦ ἤθελε νὰ πλάσει ἕναν ἑπιπέδου κῶρο γιὰ ἀνθρώπους, ὅταν μάλιστα ἡ μόνη ψυχὴ ποῦ «κατακοῦσε» τότε τὸ Ναὸ ἤτανε μονάχα τὸ ἀγαλμα τῆς Ἄθηναις καὶ κατένευε ἄνθρωπος. Ὅμως καὶ πάλι (θὰ ἤθελα νὰ ἐπιμείνω) τὸ ζήτημα μὲ τὸ τοπίο καὶ μὲ τὸ κλίμα δὲν εἶναι τόσο ἀπλό. Γιατί τὸ τοπίο καὶ τὸ κλίμα δὲν σφραγίζουνε μονάχα στὸν κάθε τόπο τὴν ἀρχιτεκτονική, μὰ καὶ τὴν κάθε «τέχνη» (γιὰ νὰ εἶναι ἡ κάθε ἀρχιτεκτονικὴ καὶ τέχνη ἀληθινὴ πρέπει νὰ εἶναι πρωταρχικὰ δεμένη μὲ τὸ τοπίο τῆς, δηλαδὴ τοπικὴ, καὶ μετὰ μπορεῖ νὰ κατακτηθεῖ καὶ ἄλλα τοπία), ἀλλά, ὅπως τὸ εἶπα καὶ πιὸ πρῖν, τὸ τοπίο καὶ τὸ κλί-

μα βέβαιον σὲ κάποιο συγκεκριμένον χῆμα καὶ τὴ σκέψη μας καὶ τὴν ἐνεργητικὴν μας πορεία μέσα στὸν χρόνο. Ἔτσι, γιὰ νὰ ἐκφρασθῶ πιὸ γενικά, ὅταν ἓνας Φάουστ κάθεται καὶ στογάζεται κοιμῆτος «μέσα», δηλαδὴ σὲ ἓνα ἀπομονωμένο ἀπὸ τὸν ἔξω κόσμο ἐργαστήριο (γιατὶ ἔτσι τὸ ἐπιβάλλει τὸ κλίμα τοῦ τόπου του), καὶ ἐπιμένει (καὶ ἓνας Πλάτωνας καὶ ἓνας Ἀριστοτέλης), στὸ ἑξωτερικὸ τοπίο καὶ κλίμα, ἀφήνει τὸ νοῦ του νὰ δουλεύει ἔξω, στὸ φωτεινὸ τοπίο τοῦ ὁρανοῦ, γιατί τὸ δικό του ζεστό καὶ ἄπειρο, ἀπὸ σκοτεινὸ τοπίο του, καλλιεργεῖ ἕναν στοχασμὸ «δωρῶς», ὁ δὲ ἄλλος στὸ «κατοικῆσιμο» τοπίο του ζεῖ μὲ τὸ ὑπαιθρὸ γιὰ νὰ πλάσῃ «μέσα» καὶ ὑπαιθρὸ λόγο.

Ἀλλὰ καὶ μὲ τὴ μουσικὴ συμβαίνει τὸ ἴδιο. Στίς πιὸ βόρειες μέρες εἶναι πιὸ πολὺ μιὰ μουσικὴ «δωματίου», ἐνῶ ἡ ἑλληνικὴ μουσικὴ εἶναι ἄλλο. Ἐνῶ καὶ μὲ τὴν ἀκούμε ἔξω ἀπὸ «δωμάτιο» καὶ στίς πεδιάδες καὶ στὰ βουνὰ καὶ στίς θάλασσες, κάτω ἀπὸ τὸν ἥλιον φωτεινὸ ἢ κάτω ἀπὸ τὸν ἑναστρο ὁρανοῦ τίς νύχτες. Κι ἐπειδὴ ἐνῶ οἱ πιὸ βόρειοι κάνουνε τὴν προσευχὴ τους μέσα σὲ κάποια ἐκκλησία, κάτω ἀπὸ χτιστοὺς (τεχνητοὺς) οὐρανοὺς, καὶ στίς ἑλληνικὲς τοπία καὶ κλίμα, ἔχουμε τίς λειτουργίες μας καὶ στίς «ἔξω», στὸ ὑπαιθρο. Ὅπως τὸ Πάσχα, ποῦ γιορτάζουμε τὴν Ανάσταση (δώδεκα ἢ ὡρα τὰ μεσάνυχτα) στὸ ὑπαιθρο, ἔξω ἀπὸ τὴν ἐκκλησιά, ὅπως θρησκούμενταν καὶ οἱ Ἀρχαῖοι μπροστά, ἔξω ἀπὸ τὸν Παρθενώνα.

Ἐπιπλέον ὅμως τώρα κάτι ἄλλο, κάτι πιὸ «κατασκευαστικὸ» καὶ ἄν ὀρισμένα τοπία μπορεῖ νὰ ἔχουνε ἓνα κλίμα ἥλιο καὶ κατοικῆσιμο», ἐρχονται στιγμές ποῦ ἡ φύση δὲν εἶναι καὶ ἑπιπέδου, ὅποτε πρέπει νὰ ἐφεύρουμε μιὰ κατασκευὴ ποῦ νὰ προσαρτῆται τὸ κορμὶ μας ἀπὸ τίς ἐθρικές αὐτὲς καταστάσεις. Καὶ ἔτσι σὲ ἓνα βόρειο τοπίο θὰ πρέπει νὰ προσατεψομε τὸ σῶμα μας ἀπὸ τὸ κρῖν καὶ τὸ χιόνι, ἄλλο τόσο σὲ ἓνα πιὸ νότιο θὰ πρέπει νὰ τὸ προσατεψομε ἀπὸ τὸν καυτερὸ ἥλιο ἢ καὶ ἀπὸ κάποια δῶ-

νατή βροχή. Οπότε, τελικά, η φράση του Ουάιλντ ισχύει για το κάθε τοπίο και για το κάθε κλίμα. Μόνο τα μέτρα που θα πρέπει να θεωρηθούν να πάρουμε προβάλλουν διαφορετικά: άλλα για να σκευασούμε μιάν αρχιτεκτονική πιά βόρεια που θα έχει να άνηκε τωπίσει το κρύο και άλλα για μιά πιά νότια που θα έχει να άνηκε τωπίσει τη ζέστη. Και όπως κάνουμε με τα ρούχα, που για το κάθε κλίμα τα φτιάχνουμε διαφορετικά, έτσι και με την αρχιτεκτονική για το κάθε κλίμα θα κατασκευάζουμε κάτι διαφορετικό. Γιατί και η αρχιτεκτονική «νύνει» το σώμα μας όπως ένα ρούχο. Μόνο που το «ρούχο» αυτό θα πρέπει να είναι κάπως πιο μόνιμο και πιο θεκτικό στις καιρικές μεταβολές, πιο άφθαρτο δηλαδή στο χρόνο.

Όμως τώρα θα πρέπει να κάνουμε και κάποιον άλλο λογισμό. Γιατί, μιά και με την αρχιτεκτονική κατασκευάζουμε ένα πιά μόνιμο ένδυμα, το ένδυμα αυτό πρέπει να μπορεί να άνηκεται σε πολυ άποτελεσματικά τις πιά επικίνδυνες άπειρες πιά ρίχαι καταπάνω μας ή φύση με τη βροχή, με το χιόνι και με τον καιτερό ήλιο. Και λέω «καταπάνω» μας γιατί όλοι αυτοί οι «έχθροι» έρχονται από πάνω μας, χτυπάνε δηλαδή πρώτα το κεφάλι μας και μετά τα άλλα μέλη του κορμιού μας. Οπότε με την αρχιτεκτονική δεν νύνουμε μονάχα όλο μας το κορμί, αλλά πρώτα το σκεπάζουμε και μετά το νύνουμε, όπως με τα ρούχα. Μ' άλλα λόγια, για να προστατέψουμε πρώτ' απ' όλα το κεφάλι μας, που είναι και το πιά σπουδαίο μέλος στο κορμί μας κι από όπου ξεκινάνε όλα, όλες μας οι κινήσεις και όλες μας οι πρωτοβουλίες. Κι αυτό είναι, σ' άλλα θεια, που έκανε κι ο πρώτος άνθρωπος στο κάθε τοπίο, με το κάθε κλίμα: έψαχνε να βρεί έναν τρόπο για να προστατέψει και το κεφάλι του και το κορμί του, να βρεί ένα κάλυμμα για να χυθεί από κατω. Και το βρήκε, πρώτα κάτω από ένα δέντρο ή κάτω από ένα λοξό βράχο ή μέσα σε μιά κάποιου δέρμα) ή κάτω από μιά τέτα (από φυλλώματα ή από κάποιου δέρμα) ή κάτω από μιά «όριμλα», και αυτές οι δύο «κατασκευές» είναι, θα έλεγα, τα πρώτα αρχιτεκτονικά έργα. Και να μ'ην ξεχνάμε ακόμη πώς ένας σφαιρώτης στον πόλεμο «στεγάζει» το κεφάλι του με ένα κράνος, όπως και ο άνθρωπος στη δουλειά του, αλλά και ο πυροσβέστης και

έπισημασιότηης, κι ό κάθε τεχνίτης, στίς μέρες μας, στο κάθε πιάτο έργονέξιο.

Καλυπτική είναι, λοιπόν, πάνω απ' όλα και πρωταρχικά, η αρχιτεκτονική και μετά οτιδήποτε άλλο. Και το κάθε στίτι είναι πρωταρχικά μιά στέγη. Γι' αυτό εύκολα, νομίζω, μπορεί να υπάρη το να στίτι που να είναι μόνο στέγη, χωρίς τοίχους δηλαδή, και να αθανάσιμα κάποια προφύλαξη από κάτω της, ενώ δεν μπορεί να έχουμε ένα στίτι που να είναι μόνο τοίχοι, χωρίς στέγη. Γιατί σ' αυτή την περίπτωση δεν θα αίσθανόμαστε καθόλου άνετα να είσι πιά το κεφάλι μας θα στέκει ακάλυπτο. Και λέμε άλλωστε έτσι να έχουμε πιά να κατοικήσουμε: δεν έχω πιά να βάλω το κεφάλι μου ή είμαι άστεγος, που σημαίνει πώς το κάθε στίτι, ή κάη αρχιτεκτονική, είναι πρώτ' απ' όλα μιά στέγη, ένα στέγαστρο. Μιά στέγη (μιά «σκεπή») όριζόντια ή με κλίση, ανάλογα με τα κατασκευαστικά ύλικά που μ'ας προστατευτούμε από το χιόνι ή από τη για το κάθε τόπου (για να προστατευτούμε από το χιόνι ή από τη βροχή ή μονάχα από έναν καιτερό ήλιο), μιά στέγη σε ένα όριμμένο ύψος πάνω από την επιφάνεια της γής, για να κυκλοφορούμε και να θεβούμε άνετα από κάτω της.

Αλλά το πρόβλημα δεν λύνεται μονάχα με τη στέγη. Και θέλω να πιά πιά πρέπει να βρούμε έναν τρόπο για να στηρίξουμε αυτή τη στέγη σε ένα όριμμένο ύψος πάνω από το κεφάλι μας. Τον έχουμε πιά πιά φυσικά αυτό τον τρόπο με κάποιου άλλο κατασκευαστικό υλικό ή με χυμιά με τοίχους ή με υποστυλώματα που κρατάνε πιά ή πιά χαμηλά τη στέγη. Με τοίχους πέτρινους ή με στύλους από έσοο, όποτε στη δεύτερη περίπτωση κατασκευάζουμε έναν σκεπτό για να φέρι την κατασκευή της στέγης. Άλλά και με στυλούς από μπετόν στηρίζουμε (στίς πιά σύγχρονες μέρες μας) μιά στέγη, που είναι κι αυτή από το ίδιο καινούργιο ύλικό, ή και με στυλούς από σίδερο και από χάλυβα, σε έναν πιά άραχνοφάντο σκεπτό που φέρι τη στέγη, ενώ οι τοίχοι που κλείνουνε τους διαφωτικούς χώρους δεν φέρουνε τίποτα.

Έτσι όστόσο την έντύπωση πώς και οι πιά παλαιόι, στα πιά παλιά χρόνια, που δεν είχανε τα « νέα » ύλικά που έχουμε είμεις

σήμερα, και πού δούλευαν σχεδόν αποκλειστικά με φυσικά υλικά (πέτρα και ξύλο), για έναν «σκελετό» δούλευαν, ακόμη και με τη βαριά και χοντρόσωμη πέτρα. Γιατί και εκεί που χτιζόνα με τη φυσική πέτρα (με το ξύλο έχτιζαν κι αυτοί «σκελετούς») έκαναν και διαφορισμό ανάμεσα στα κατασκευαστικά στοιχεία, που έπρεπε να «φέρουν» στέγες και όροφες, και ανάμεσα στα στοιχεία της κατασκευής, που δεν είχαν να στηρίζουν ούτε στέγη ούτε όροφες, αλλά πού μονάχα έκλειναν έναν χώρο από το γύρω τοπίο ή χάρη σε έσωτερικούς χώρους σε πιά μικρά ή πιά μεγάλα δωμάτια. Γιατί τε θά τολμούσα να πώ πως και με την πέτρα, και στα πιά πελάκη χρόνια, ό καλός κατασκευαστής πού προσπαθούσε να διαφορίσει ήσει τά στοιχεία πού «φέρουν» από τά στοιχεία πού δέν ηφέρουν, έχτιζε πάλι «σκελετούς», άφηνε δηλαδή και τή βαριά και χοντρώσωμη πέτρα να «εργάζεται» στατικά, σάν ένας σκελετός, γιατί και τότε τού πρωταρχικό ήτανε να στηριχτεί μιά στέγη πρώτα, και μετά να κλείσουν οι διάφοροι χώροι με τοίχους. Και όσο λιγότερο τού επέτρεπε ή πέτρα περιόριζε ό παλαιός τεχνίτης την έστιασή της, για να κατασκευάζει και υποστυλώματα ακόμη από πέτρα. Όπως μπορούμε να τó διαπιστώσουμε όχι μονάχα στους έρχαίους ναούς αλλά και στις γοθτικές εκκλησίες, όπου τó πρωταρχικό πού κατασκευαστικό πνεύμα δουλεύει για έναν «σκελετό», όσο φυσικά τó επιτρέπει τó ύλικό τής πέτρας. Για έναν σκελετό πού προβάλει κάπως μεγαλόσωμος και πιά «μνημειακός», ένω ό σύγχρονος, θεκοί μας σκελετοί (άπό «μπετόν-άρμε» ή από σίδερο) στέκουν πιά άραχνούφαντοι, πιά ανάλαφροι. Οι γοθτικές εκκλησίες στέκουν, και σήμερα ακόμη, σάν να είναι χτισμένες με ένα από τά πιά υλικά μας υλικά, σάν να είναι «σκελετοί» (στην κατασκευαστική τους διάφρωση) από «μπετόν-άρμε», ένω είναι από πέτρα. Και με μιά τολμή, μιά κατασκευαστική τολμή, πού είναι, στ' άλλθεια, ένω θαύμαστη, αλλά και τόσο πρωτοποριακή.

Άς καταλήξουμε όμως σε κάποιο συμπέρασμα: ή άρχιτεκτονική γεννήθηκε στον κάθε τόπο για να στεγάσει, για να καλύψει. Και κατασκευαστικά ή άρχιτεκτονική ψάχνει να βρει έναν σκελετό πού θα στηρίζει μιά στέγη σε ένα όρισμένο ύψος πάνω από την έπιφά-

κη της γης. Και συνθέτει χώρους, έσωτερικούς και έξωτερικούς, έπειτα με τó κλίμα τού κάθε τόπου. Και όπου τó κλίμα είναι άφιόετο και τó τοπίο σκοτεινό, ό άνθρωπος κλείνεται «μέσα». Ένώ ένω έπιφάνεια είναι ήπια και φιλική και τó τοπίο όμορφο και φωτεινό, ό άνθρωπος θέλει να βγει «έξω». Και όλο τó «παιχνίδι» αυτό ή άρχιτεκτονική είναι, τότε, για να οργανώσουμε τόν χώρο πού τούπο ώστε να ζούμε άνετα και όμορφα άλλωστε τόν σκελετό χώρο, άλλωστε σε πιά άνοιχτούς, και πολλές φορές ταυτάμενος με τó κλειστός και σε υπαίθριους ή και σε ήμισυπαίθριους, ή ακόμα και σε όλα τά τοπία και σε όλα τά έσοχς (ανάλογα πάντοτε με τó κλίμα τού κάθε τόπου), οι άνθρωποι δέν κατασκευάζαν μονάχα κλειστός ή υπαίθριους χώρους, αλλά κατασκευάζαν και χώρους ήμισυπαίθριους, χώρους με ταυτάμενος πού έστεκαν ανάμεσα στο «μέσα» και στο «έξω». Γιατί τού έπρεπε όλοι οι άνθρωποι στις καθημερινές τους άπασχολήσεις να τά άνομιση και στα ιδιωτικά χτίσματα) πάρα πολλές ώρες να τά άνομιση και κάτω από υπόστεγα και κάτω από προστώα. Και όχι μονάχα στα πιά νότια και ζεστά τοπία, όπου ή άρχιτεκτονική είχε κερδίσει, στα πιά παλαιά χρόνια, τις πιά εύτυχημένες στιγμές της με στοές και υπόστεγα στο κάθε χτίσμα, αλλά ακόμη και στα βόρεια και ύγρα και σκοτεινά τοπία. Γιατί και σ' αυτά έπρεπε κάποτε μερικές πόλεις (και στίτια), από τά πιά παλαιά χρόνια, με κάποια άνεση και όμορφιά, έπειδή και οι βόρειοι άνθρωποι πάλι να χτίσματα τους και τις πλατείες τους στις πόλεις με κλειστός και με υπόστεγα και με πρότυλα. Και τούτο, ίσως, όχι για να μπει στα βόρεια κλίματα μπορεί να σταθεί κανείς, και να κερδίσει με ήρω και με βροχή, κάτω από μιά στοά και κάτω από ένα κατάπε, σε έναν μεταβατικό, ήμισυπαίθριο χώρο, και να αισθανέται άνετα και όμορφα, και να χαιρέται τή ζωή του.

Άν έχουμε σήμερα (στις μέρες μιάς ζωής πού κυλάει πιά γρήγορα και πιά μάς καταδυναστεύει μιά «τεχνοκρατία») καθόλου επισημοποιήσει τόσο ζώτικοι και άναγκαίοι είναι αυτοί οι μετα-

ΗΜΙΥΠΗ
ΙΟΡΙΟΣ

ΥΣ
ΤΕΧΝΙΚΗ

βατικοί, ημιυπαίθριοι χώροι ανάμεσα στο «μέσα» και στο «έξω». Και σά να έχουμε ξεχάσει μιιά προαιώνια ἀλήθεια (πώς ὁ ἄνθρωπος ζεῖ ἀληθινά μετὸ τοπίο και μετὸ φύση), δὲν χτίζουμε πιὰ στοές και ὑπόστεγα, ἀκόμη και σὲ πιὸ νότιες και ζεστές χώρες. Χτίζουμε μονάχα «ὄψεις» ἀπὸ γυαλί, πὸ τὸ ἀφήνουμε γυμνὸ και ἀπροστάτευτο ἀπὸ τὸν ἥλιο και τὴν ἀντηλιά. Ἴσως γιατὶ νομίσουμε πὸς ἡ νέα τεχνική, πὸν μπορεῖ νὰ δώσει στὸν κάθε κλειστὸ χῶρο ἕνα δικὸ του κλίμα (πιὸ βολικὸ ἀπ' αὐτὸ πὸν δίνει σὲ ὀρισμένες στιγμὲς τῆς ἡμέρας ἢ φύση, τὸ χειμῶνα ἢ τὸ καλοκαίρι), μπορεῖ νὰ ἀντικαταστήσει τὴ φυσικὴ ἀτιμόσφαιρα και τὴ χαρὰ πὸν δίνει ἡ ἔπαφὴ μετὸ ἀληθινὸ τοπίο. Πράγμα πὸν δὲν εἶναι, νομίζω, κατορθωτό, ὄσο κι ἂν σὲ κάποιες στιγμὲς (μετὸ πὸν κρῦο και μετὸ τὴν πολλὴ ζέστη) μιὰ καλὴ ἐγκατάσταση κλιματισμοῦ μπορεῖ νὰ κάνει τὴ διαβίωσή μας κάπως πιὸ ἄνετη. Μὰ θὰ ἔλεγα τώρα: μονάχα γιατὸ τὴν ἄνεση (τὴν ὑλικὴ ἄνεση) ζοῦμε και κάνουμε ἀρχιτεκτονική; Κι ὅταν αὐτὴ ἡ ἄνεση (εἶναι πάντοτε ἄνετοι οἱ «κλιματισμένοι» χώροι;) μᾶς ξεκόβει ἀπὸ τὸ τοπίο και ἀπὸ τὴ φύση, ποιὰ θὰ εἶναι ἡ χαρὰ στὴ ζωή, ἢ θὰ γίνεαι και ὁ ἄνθρωπος μηχανή, μονάχα μιὰ μηχανὴ και τίποτε ἄλλο;

Ἡ γνώμη μου εἶναι πὸς ὑπερβάλλουμε συχνά μετὸ τὴν «τεχνική» (και μετὸ, τι ὀνομάζουμε τεχνική «πρόοδο») γιατὸ νὰ χάνουμε μετὸ ἄλας τῆς γῆς και γιατὸ νὰ χάνουμε μαζί και τὴν ὁμορφιά και μιὰ πραγματικὴ, ἀληθινὴ ἄνεση. Γιατὶ ἡ ἄνεση στὴ ζωή (και στὴν ἀρχιτεκτονική) δὲν κερδίζεται μονάχα μετὸ τὴν «τεχνικὴ πρόοδο» και μετὸ ξεκομμένο, ὀρθολογικὸ μονάχα πνεῦμα. Ἀλλὰ κερδίζεται ἐκεῖ ὅπου θὰ ὑπάρχει κάποια ἰσορροπία, ἐκεῖ δηλαδὴ ὅπου ἡ τεχνική (προοδευτικὴ ἢ ὄχι) θὰ θέλει νὰ εὐκολύνει μονάχα μιὰν ἄνετη διαβίωση, χωρίς νὰ παραμορφώνει ἕνα πρόβλημα και νὰ τὸ βιάζει ἔξω ἀπὸ τὰ ἀνθρώπινα μέτρα. Και ὅπως σωστά εἶδε ὁ Βαλερὺ ὅταν ἔλεγε: «Δυὸ θανάσιμοι κίνδυνοι ἀπειλοῦνε τὴν ἀνθρωπότητα: ἡ τάξη και ἡ ἀταξία», ἔτσι στὴν ἄρμονία πὸν θὰ πρέπει και πὸν μπορεῖ (και σήμερα ἀκόμη) νὰ ὑπάρχει ἀνάμεσα στὸν ἄνθρωπο και στὸν φυσικὸ του περίγυρο, ἡ ἀρχιτεκτονικὴ μπορεῖ και πρέπει νὰ βρεῖ τὸ μέτρο, μετὸ νὰ χρησιμοποιεῖ τὴν «τεχνική» ὄσο χρειάζεται και ὅπου χρειάζεται. Και στὴν περίπτωση πὸν ὁ βίος

μπορεῖ νὰ εἶναι ὑπαίθριος και ἡ ἀρχιτεκτονικὴ μπορεῖ νὰ «ζεῖ» μετὸ ἡμιυπαίθριος και μεταβατικούς, ἀνάμεσα στο «μέσα» και στο «έξω», χῶρος, ἄς ξεχάσουμε τοὺς «κλιματισμούς» κι ἄς ζήσουμε (κι ἄς χτίζουμε) σὰν ἄνθρωποι, μέσα στο συγκριμένο, κάθε φορά, τοπίο.

Στὴν ἐλληνικὴ ἀρχιτεκτονικὴ οἱ μεταβατικοί, ἡμιυπαίθριοι, χώροι ἦσαν πάντοτε ἕνα πρωταρχικὸ ὀργανικὸ και συνθετικὸ στοιχεῖο. Αὐλὲς και ὑπόστεγα και προστώα στὴν Κνωσὸ και στὴ Φαιστό, στὰ βυζαντινὰ μοναστήρια, αὐλὲς και ὑπόστεγα και στὰ ἀπλά στίτια, ἀπὸ τὸν Ὀμηρο μέχρι και σήμερα, δηλαδὴ ἐκεῖ ὅπου μιὰ ἐλληνικὴ ἀρχιτεκτονικὴ εἶναι ἀνώνυμη και ἐκφράζει αὐτὸ πὸν γυρεύει ἢ φύση και τὸ τοπίο, μαζί και ὅ,τι ὄλοι οἱ «κάτοικοι» τοῦ ἴδιου τοπίου βλέπουνε και νοιάζονται νὰ ἔχουνε σὰν ἀναγκαῖο και ἀπαραίτητο. Γιατὶ ἡ ἀληθινὴ ἀρχιτεκτονικὴ γίνεαι ἀπὸ ὄλους (ὄχι μονάχα ἀπὸ τοὺς ἀρχιτέκτονες) και ὅταν ὄλοι δουλεύουνε συντροφικά, μέσα ἀπὸ μιὰν «ἐνιαία» βούληση και «γλώσσα». Και τότε μόνο μπορεῖ νὰ σταθεῖ ἕνας κοινὸς τρόπος ζωῆς και μιὰ κοινή, γιατὸ ὄλους, ἀρχιτεκτονική. Ἐνῶ στὴν ἐποχὴ μας, τὴ σύγχρονη «κοινωνία» (σὲ ὄλους τοὺς τόπους τῆς γῆς) τὴν ἀποκαλοῦμε «καταναλωτικὴ» κοινωνία (τί ἀντιπνευματικὸς ὄρος), ἐπειδὴ πιστεύει μονάχα στὴν «τεχνικὴ πρόοδο» και μονάχα στὴν ὑλικὴ εὐμάρεια και καθόλου στο πνεῦμα και στο τοπίο και στὸν ἄνθρωπο. Μιὰ «κοινωνία» πὸν δὲν ξέρει τί γυρεύει, ἀφοῦ δὲν μιλά πιὰ μιὰ κοινὴ γλώσσα, ἀλλὰ πολλές, και ὅπου ὁ καθένας τραυλίζει μιὰ δικὴ του διάλεκτο (πὸν δὲν εἶναι καν «γλώσσα») γιατὸ νὰ μὴν τὴν καταλαβαίνει ἄλλος. Ὅπως γίνεαι και μετὸν ἀρχιτεκτονικὴ σήμερα, λίγο-πολύ σὲ ὄλους τοὺς τόπους, ὅπου ὁ καθένας ἔχει μιὰ δικὴ του ἀρχιτεκτονική, πὸν δὲν τὴν ἀναγνωρίζει ὁ ἄλλος.

Ὅμως ὄχι. Χίλιες φορές ὄχι. Και δὲν χρειάζεται ἴσως νὰ πῶ αὐτὸ πὸν σιγὰ σιγὰ ἀρχίσαμε πιὰ ὄλοι νὰ νιώθουμε και νὰ συνειδητοποιοῦμε: πὸς μόνη τῆς ἢ «τεχνικὴ» και ἡ τεχνικὴ «πρόοδος», ὅταν δηλαδὴ δὲν τὴ συντροφεύει τὸ αἶσθημα και ἡ ψυχὴ και ἡ ἀγάπη (ἀγάπη γιατὸν ἄνθρωπο και γιατὸ τοπίο), δὲν μπορεῖ νὰ κάνει τίποτα ἄλλο παρὰ καταστροφές, καταστροφές στο τοπίο και

στὸν ἄνθρωπο· πῶς ἢ «εἰδικευση» (αὐτὴ ἢ μεγάλη κατάκτηση τῆς ἐποχῆς μας, ἀρνητικὴ κατάκτηση ὅσο δὲν περιορίζεται ἐκεῖ πού εἶναι χρήσιμη) χωρίζει τοὺς ἀνθρώπους ἀντὶ νὰ τοὺς ἐνώνει (γιατὶ ὁ κάθε «εἰδικός» φτιάχνει μιὰ δική του γλώσσα πού δὲν τὴν καταλαβαίνει οὔτε ὁ ἄλλος «εἰδικός», ὅποτε ὁ ἕνας ἀδιαφορεῖ γιὰ ὅ, τι κάνει ὁ ἄλλος)· πῶς μιὰ τεχνολογικὴ «πρόοδος» χωρὶς πνευματικό καὶ ἠθικό ὑπόβαθρο δὲν ὀδηγεῖ πουμενά· πῶς, τέλος, μονάχα ὅταν θὰ ξεπεράσουμε τὴ βία τῆς «μηχανῆς» (τῆς «μηχανῆς» πού οἱ «εἰδικοί» νομίζουν πὼς μπορεῖ νὰ ἀντικαταστήσει τὸν ἄνθρωπο σὲ ὅλες του τίς δραστηριότητες ἀντὶ νὰ τὴν κρατᾶνε μονάχα γιὰ νὰ ὑπηρετεῖ τὸν ἄνθρωπο) καὶ ὅταν ἀρνηθοῦμε νὰ γίνουμε, ὁ καθένας χωριστὰ καὶ ὅλοι μαζί, κάποιιοι τροχίσκοι στὰ δόκανα μιᾶς «κατεστημένης» καὶ μηχανοκρατούμενης νοσοτροπίας, θὰ ἀποκτήσουμε πάλι τὴν ἀνθρωπιά μας, τὴν προσωπικότητά του ὁ καθένας καὶ τὴν πραγματικὴ ἐλευθερία μας, ὅλοι, σὲ ὅλους τοὺς τόπους. Καὶ γιὰ νὰ κερδίσουμε, τότε, καὶ μιὰν ἀληθινὴ καὶ ἐλεύθερη ἀρχιτεκτονική, μέσα σὲ ἕναν ἀληθινὰ νέο κόσμο.

Μὰ ἴσως νὰ πρέπει νὰ πῶ τώρα καὶ κάτι ἄλλο ἀκόμη πού ἔχει σχέση μὲ τὸν ἀπάνθρωπο κόσμο πού πᾶνε νὰ φτιάξουνε σήμερο οἱ «εἰδικοί· τεχνικοί», ὅταν δὲν βλέπουνε παρὰ μονάχα τὴ σατανική τους δεξιοτεχνία καί, μέσα στὴν «τρέλα» πού τοὺς μαστιγώνει σχεδὸν ὅλους, δὲν καταλαβαίνουνε πόσο φεύγουνε ἀπὸ τὸν ἄνθρωπο καὶ ἀπὸ τὴ γῆ του. Καὶ θέλω νὰ πῶ (κι ἄς φανεῖ ἢ παρατήρησή μου αὐτὴ κομικὴ καὶ ἀνεδαφικὴ σὲ ὅποιους θέλουνε νὰ βλέπουνε ἀλλίως τὰ πράγματα) πῶς ὅσο κι ἂν καταφέραμε (φυσικὰ μὲ τοὺς «εἰδικούς») νὰ πατήσουμε τὸ πόδι μας καὶ στὸ φεγγάρι (μὲ μηχανὰς πού πετᾶνε, γιατί ὁ ἄνθρωπος δὲν ἔγινε ἀκόμη ὁ ἴδιος πουλί, ἄλλο ἂν κάποτε γίνει), στὴ γῆ εἶναι πάλι πού ξαναγυρίζουμε, στὴν ἐπιφάνεια τῆς γῆς ὅπου αἰσθανόμεσθε πραγματικὰ ἄνετα καὶ ἥρεμα. Γιατὶ καὶ ὅταν ἀκόμη σκαφαλώνουμε ψηλὰ σὲ κάποιον οὐρανοῦστη (μὲ ἀνεγκυστήρες πού στὸ ἀνέβασμα, ὅσο καὶ στὸ κατέβασμα, ταραίζουνε τὴν ψυχὴ μας καὶ ἀνακατεῦνουν τὸ στομάχι μας καὶ χάνει τὸ αἷμα μας τὸν κανονικὸ ρυθμὸ τῆς κυκλοφορίας του), δὲν βλέπουμε τὴν ὥρα νὰ ἐπιστρέψουμε πάλι κάτω στὴν ἐπιφάνεια τῆς

γῆς καὶ νὰ βροῦμε τὴν ἰσορροπία μας, μὲ ὄρθο τὸ κορμί καὶ ψηλὰ τὸ κεφάλι, ἀφοῦ ὁ ἄνθρωπος ἔχει γεννηθεῖ γιὰ νὰ ζεῖ ἐπάνω στὴν ἐπιφάνεια τῆς γῆς καὶ ὄχι γιὰ νὰ ζεῖ στοὺς οὐρανούς.

Νὰ ἔρθουμε ὅμως τώρα στὶς φωτογραφίες καὶ στὰ σχέδια πού συμπληρώνουνε αὐτὸ τὸ κείμενο στὶς σελίδες πού τὸ ἀκολουθοῦν, γιὰ νὰ δοῦμε πόσο ὀρισμένες σκέψεις, ὅπως προσπάθησα νὰ τίς διατυπώσω, δὲν εἶναι μονάχα λόγια καὶ «θεωρίες», ἀλλὰ εἶναι παρατηρήσεις πού ἔχουνε βγεῖ ἀπὸ μιὰ πραγματικότητα. Μιὰ πραγματικὴ κῆρυκα πού ὑπάρχει ἀκόμη ὀλοζώντανη γύρω μας, ὅσο κι ἂν οἱ πῶ πολλοὶ σήμερα δὲν ἔχουνε μάτια ἀλλὰ καὶ ψυχὴ (ἢ δὲν θέλουνε νὰ ἔχουνε, γιατί δὲν τοὺς βολεύει) γιὰ νὰ τὴ δοῦνε. Ἄφοῦ οἱ ἀρχιτέκτονες πᾶνε σήμερα νὰ γίνουνε καὶ αὐτοὶ «εἰδικοί» (ἐπειδὴ, λέγεται, οἱ ἀνάγκες ἔχουνε πληθύνει καὶ κανεὶς δὲν μπορεῖ νὰ τὰ ξερεῖ ὅλα) γιὰ νὰ χιτίζουνε τότε, ἀλίμονο, ὄχι πιὰ δοχεῖα ζωῆς (δοχεῖα, «ἀργεῖα ὡς συμφορώματα ἢ τοῖς μέλλουσιν ἐν αὐτοῖς ἔσεσθαι») πού νὰ βγαίνουνε ἀπὸ μιὰ γενικὴ θεώρηση τῆς ζωῆς, ἀλλὰ μονάχα «κουτιά» ἄψυχα γιὰ νὰ στοιβάζονται μέσα τους ὄχι ἄνθρωποι, ἀλλὰ ἀπρόσωποι καὶ ἀνελεύθεροι σκλάβοι. Κι ἀκόμη, στὴ σύγχρονη ζωὴ παραγωρίζεται ὁ κύριος ρόλος τοῦ ἀρχιτέκτονα: νὰ εἶναι δηλαδὴ ἕνας συνθέτης καὶ ἕνας ἀρχιμουσικός, πού καὶ ἀπὸ τὰ πιὸ ἀταίριαστα πλάθει ἕνα καλὸ σγῆμα, μιὰ καλὴ μορφὴ, ἕναν ζωντανὸ ὄργανισμό, ὅσο πολλὰς κι ἂν εἶναι οἱ «νέες» ἀνάγκες, ὅσο κι ἂν οἱ ἄνθρωποι γίνονται ὅλο καὶ πιὸ πολυάριθμοι, καὶ νὰ ὀδηγεῖ ὅλους τοὺς «εἰδικούς» στὸν σωστὸ δρόμο. Ἔτσι πού ὁ κάθε «εἰδικός» νὰ μὴ δουλεύει μονάχα στὸν δικό του «σκοπὸ», ἀλλὰ νὰ πειθαρχεῖ σὲ ἕνα πιὸ γενικὸ νόημα (νόημα ζωῆς), σὲ μιὰ πιὸ καθολικὴ ἄρμονία. Καὶ ἐπειδὴ, τέλος, ὅπως εἶπε οἱ Ἀριστοτέλης, οἱ ἀρχιτέκτονες στέκουνε πάνω ἀπ' ὅλους τοὺς τεχνικούς (διάβαζε «εἰδικούς») γιὰ τὴν ἐποχὴ μας) γιατί «τὰς αἰτίας τῶν ποιουμένων ἴσασιν», ὁ ρόλος τους καὶ στὴ σημερινὴ ἐποχὴ θὰ εἶναι (καὶ μπορεῖ νὰ εἶναι) καὶ πάλι ἐκείνος πού ἤτανε πάντα: νὰ πλάθουνε ποιήματα μέσα στὸ κάθε συγκεκριμένο τοπιό, ἀφοῦ ξέρουνε νὰ πειθαρχοῦνε, μὲ πνευματικὸ τρόπο, ὅλες τίς φωνές σὲ ἕνα, καλὸ γιὰ ὅλους, τραγοῦδι.

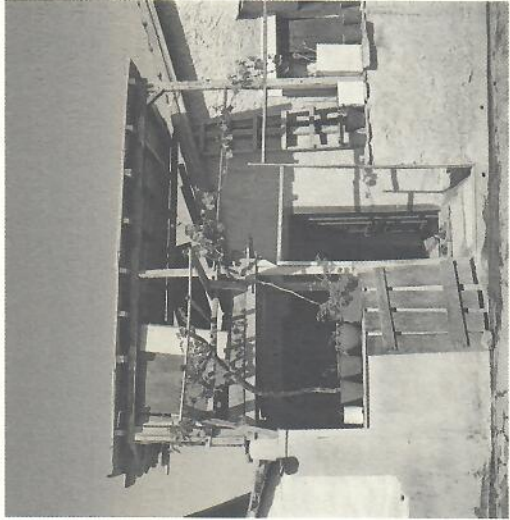
Εἰκόνες
↓

Τὰ παραδείγματα λοιπόν που δείχνουν οι φωτογραφίες και τὰ σχέδια έξω απ' αυτό τὸ κείμενο (δοχεία ζωῆς και « σκελετοὶ » που φέρουνε μιὰ « στέγη », ἀφοῦ ἡ ἀρχιτεκτονική εἶναι γιὰ νὰ καλύπτει πρῶτα) εἶναι, νομίζω, μιὰ καλὴ ἀπόδειξη γιὰ τὸ πόσο ξέρει νὰ δουλεύει ἡ ἐλληνικὴ ἀρχιτεκτονική και στὸ « μέσα » και στὸ « έξω ». Μονάχα πὼς αὐτὰ τὰ παραδείγματα δὲν εἶναι μιὰ ἀρχιτεκτονική που ἔγινε ἀπὸ ἀρχιτέκτονες « ἐπαγγελματίες » (που αὐτοὶ οἱ « ἐπαγγελματίες » σήμερα, πολλὲς φορές, ξεχνᾶνε μέσα σὲ ποιο κλίμα ζοῦμε, ὅποτε ἀντιγράφουνε « ξένους κόσμους » και στὴ θεωρία και στὴν πράξη), ἀλλὰ εἶναι μιὰ ἀρχιτεκτονική που ἔγινε (και γίνετα ἀκόμη, ὅσο τὸ ἐπιτρέπει ἡ τὸ παραβλέπει μιὰ ἀστυνομικὴ πειθαρχία) ἀπὸ ἀγνωστούς, δηλαδὴ ἀπὸ ἀνώνυμους τεχνίτες. Ὅμως γι' αὐτὸ και διαλέχθηκαν αὐτὰ τὰ ἀνώνυμα χτισμάτα (ἐδῶ και τριάντα χρόνια φωτογραφίζω και σχεδιάζω αὐτὰ τὰ ἀριστουργήματα), αὐτὴ ἡ ἀνώνυμη ἀρχιτεκτονική, ὅσο πρωτόγονη και ἀν μοιάζει νὰ εἶναι. Πρωτόγονη βέβαια, ὅμως τόσο ἀληθινή και ὁμορφη και πηγαία. Καὶ τόσο σύγχρονη· θὰ ἤθελα νὰ πῶ, δηλαδὴ, τόσο σύμφωνη μὲ τις πιὸ νέες ἐπιδιώξεις τῆς σύγχρονης ἐποχῆς γιὰ μιὰν ἀληθινή και αὐτονόγη ἀρχιτεκτονική, που θὰ ξέρει νὰ δουλεύει νόμιμα μὲ τὸ κάθε ὕλο που τῆς δίνεται γιὰ νὰ δίνει μορφή σὲ ἀληθινὲς λειτουργίες τῆς ζωῆς, ἔτσι ὅπως τὸ θέλει κάποια πραγματικὴ ἀνάγκη και ὄχι ἔτσι ὅπως θὰ τὸ γύρευε ἡ ὁποιαδήποτε προσωπικὴ ἰδιοτέλεια ἢ ἰδιοτροπία. Αὐτὴ ἡ ἰδιοτέλεια και ἰδιοτροπία θὰ ἔχτιζε (και χτίζει συχνὰ σήμερα) ψεύτικα στολίδια γιὰ ψεύτικες χρῆσεις, ἐνῶ ὁ ἀνώνυμος ἀρχιτέκτονας (ὅσο πρωτόγονος κι ἀν εἶναι, ἢ ἐπειδὴ εἶναι ἔτσι πρωτόγονος και πηγαῖος) δουλεύει πάντα γιὰ τὸ « κοινὸ και τὸ κύριο » (ὅπως ἔλεγε ὁ Σολωμός), γιὰ νὰ δώσει δηλαδὴ « λύσεις » που εἶναι καλὲς και ἀγαθὲς γιὰ ὅλους. Κι ὅταν μιὰ καλὴ και ἀληθινὴ ἀρχιτεκτονική θὰ ἔπρεπε νὰ εἶναι πάντοτε γιὰ ὅλους ἢ ἴδια, ἢ μία, στὸ πνεῦμα και στὸ περιεχόμενό της και στὴν ποιότητά της. Ἐτσι που ὅ,τι θέλουνε και βλέπουνε οἱ πολλοὶ νὰ εἶναι τὸ ἴδιο που θέλει και που βλέπει ὁ καθένας. Κι ἀντίστροφα: ὅ,τι ἔχει ἀνάγκη και θέλει ὁ ἕνας, τὸ ἄτομο, τὸ ἴδιο νὰ τὸ ἔχουνε ἀνάγκη και νὰ τὸ θέλουνε ὅλοι.



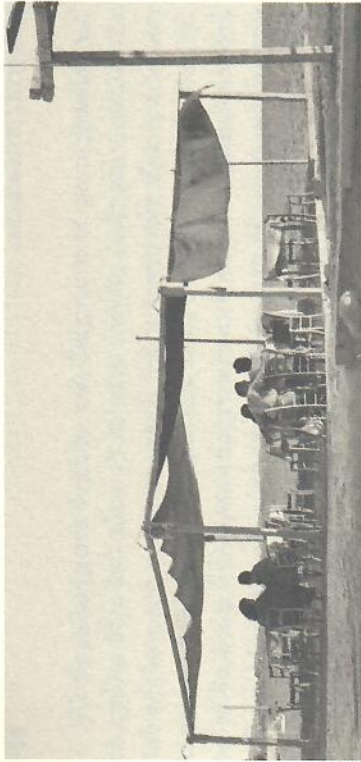
1. Παράγκα στοὺς πρόποδες τοῦ Ὑμηττοῦ (ὁ σκελετὸς που φέρει τὴ στέγη). 1950.

2. Μικρὴ κατοικία στὸν προσφυγικὸ συνοικισμό τῆς Καισαριανῆς. 1945.



1. Shelter near Hymettus (the frame holding the roof). 1950.

2. Small house in the refugee settlement of Kaisarianni. 1945.



3



4



5

3. Υπόστεγο καφενείου στο Παλιό Φάληρο, 1938.

4. Υπόστεγο εστιατορίου στην παραλία της Λούτσας, 1960.

5. Υπόστεγο σε ταβέρνα στην Αίγινα, 1938.

6. Υπόστεγη εξέδρα σε καφενείο στη Λυκοποριά, στον παραλιακό δρόμο από την Κόρινθο στην Πάτρα, 1960.

7. Υπόστεγη εξέδρα σε καφενείο στη Λυκοποριά, 1960.

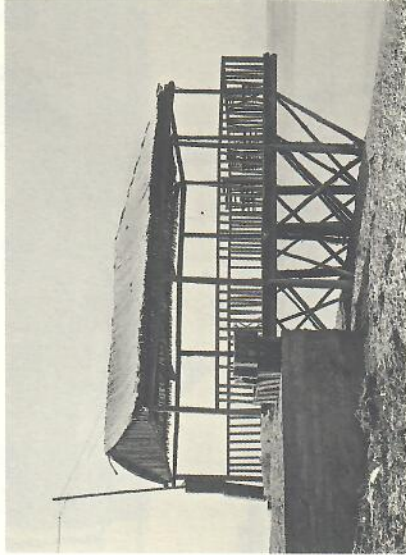
3. Shed in front of a café, Neon Faliron, 1938.

4. Shed in front of a restaurant, Louisa, 1960.

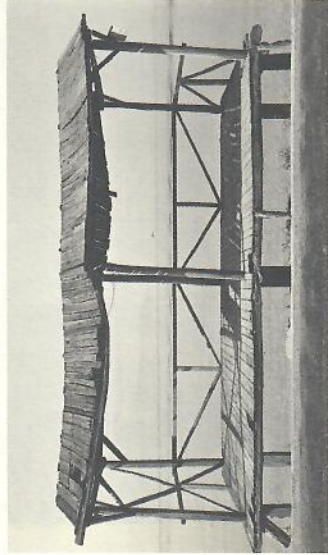
5. Shed in front of a taverna, Aegina, 1938.

6. Covered jetty in front of a café, Lykorporia, 1960.

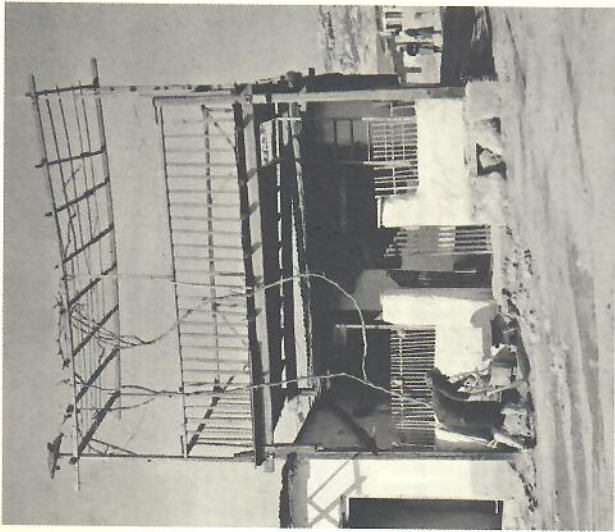
7. Covered jetty in front of a café, Lykorporia, 1960.



6



7



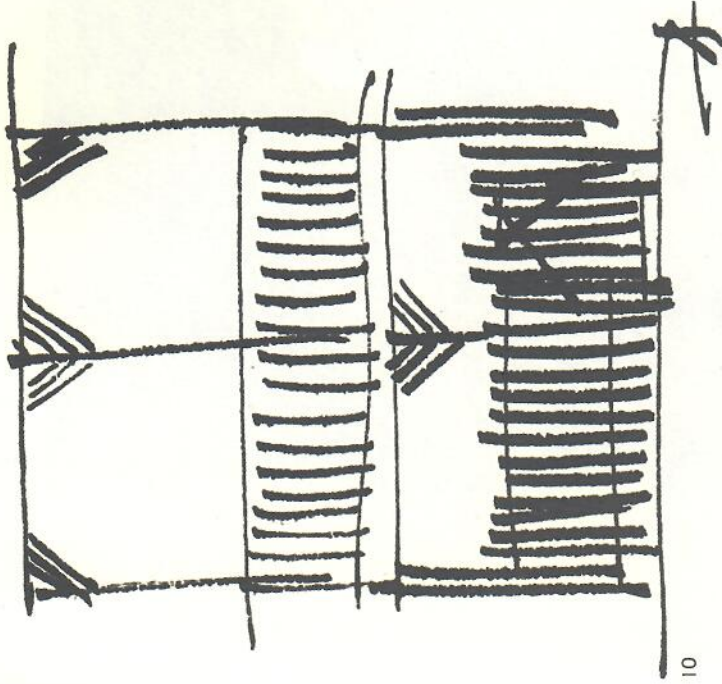
8

8. Κατοικία με προαύλιο και δώμα για ύπνο στον προσωρινό συνοικισμό της Κοκκινιάς, 1945.



9

9. Κατοικία με δώμα για ύπνο στα Άναφιάδικα, κάτω από την Ακρόπολη, 1938.



10

10. Σκίτσο για την πρόσοψη της κατοικίας που δείχνει τη φωτογραφία 9, 1938.



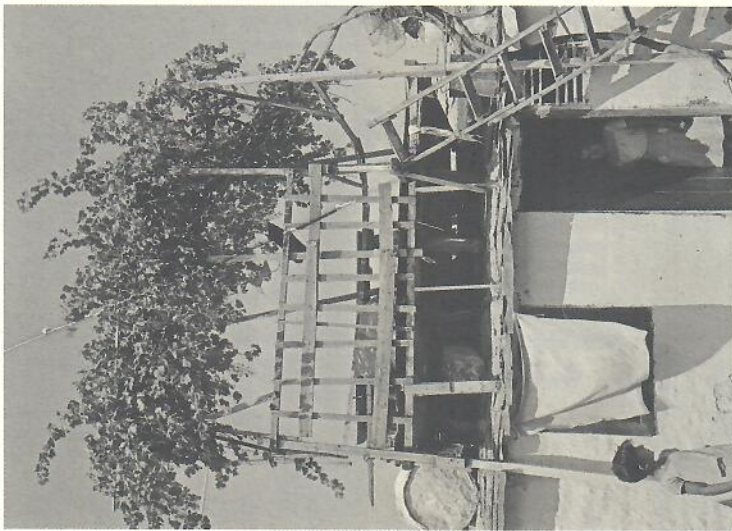
8. House with courtyard and elevated terrace used for sleeping in the refugee settlement of Kokkinia, 1945.

9. House with elevated terrace for sleeping, Plaka, 1938.

10. Facade of the house shown in photograph 9, 1938.

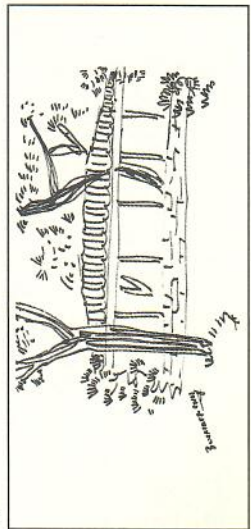
11. Κατοικία με δώμα για ύπνο στον προσωρινό συνοικισμό της Κοκκινιάς, 1945.

12. Μικρή κατοικία στη Βουλιαγμένη, 1950.



11

12



11. House with roof terrace for sleeping in the refugee settlement of Kokinia, 1945.

12. Small house, Vouliagmeni, 1950.

13. Καφενείο στη Βουλιαγμένη, 1953.

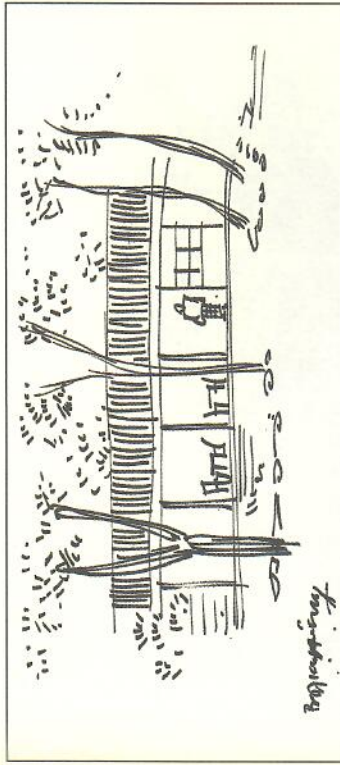
14. Υπόστεγο εστιατορίου στην παραλία της Λούτσας, 1970.

15. Σκελετός για υπόστεγο εστιατορίου στην παραλία της Λούτσας (δέν έχουν ακόμη προστεθεί οι ψάθες που θα σκιάζουμε τον υπαίθριο χώρο), 1964.

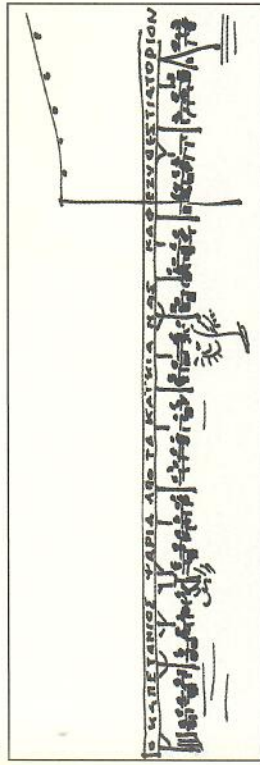
13. Café, Vouliagmeni, 1953.

14. Shed in front of a restaurant, Louisa, 1970.

15. Frame for straw-mat cover, Louisa, 1964.

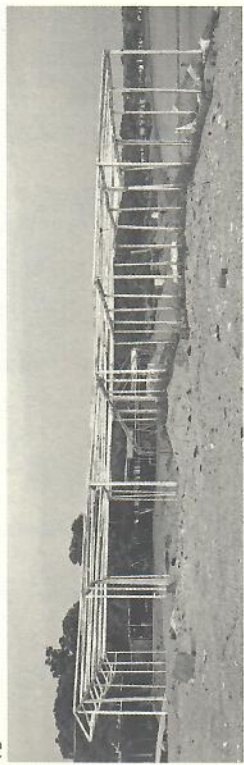


13



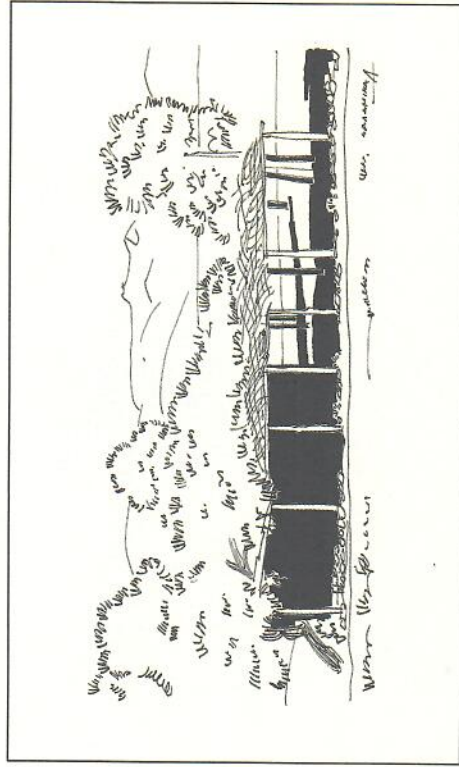
14

15



16. Έστιατόριο στην παραλία της Φανερομένης στη Σαλαμίνα, 1950.

17. Υπόστεγο έστιατορίου στην παραλία της Λούτσας, 1964.



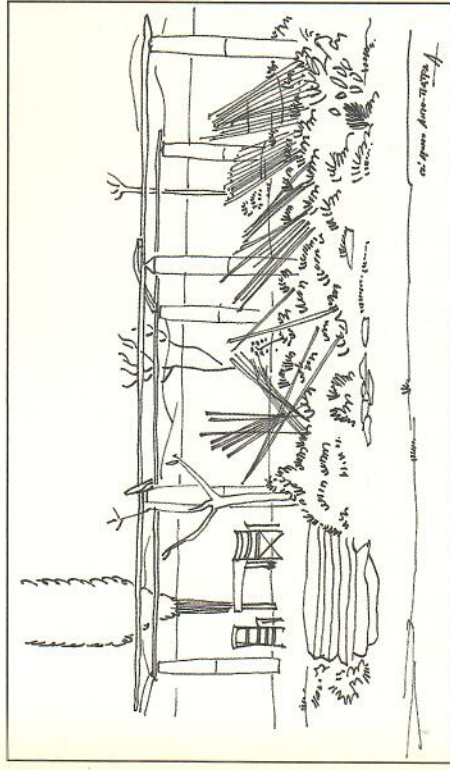
16
17

16. Restaurant at Fανερομένη, Sαλαμίς, 1950.

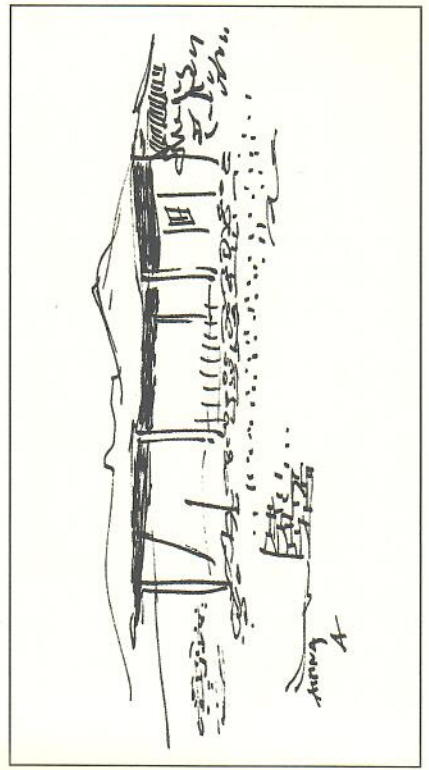
17. Shed in front of a restaurant, Lούτσα, 1964.

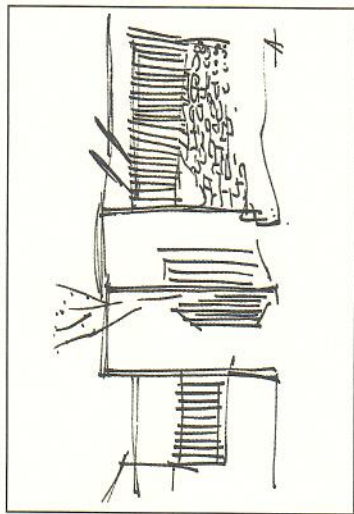
18. Υπόστεγο καφενείου στον παραλιακό δρόμο από το Αίγιο στην Πάτρα, 1960.

19. Υπόστεγο σε καφενείο στην Αίγινα, 1938. Shed in front of a café, Aegina, 1938.



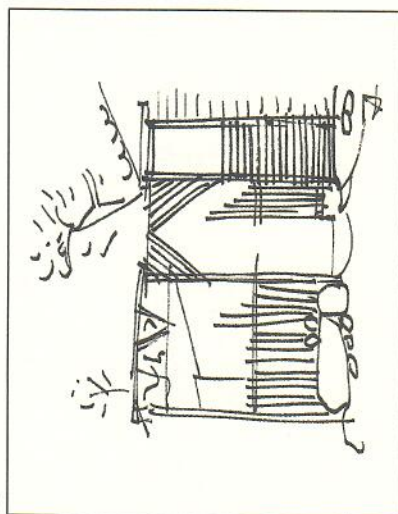
18
19





20. Μαντρότοχος στον προσφυγικό συνοικισμό της Κασαρσανής (βλ. και φωτογραφία 23), 1945.

20



21. Κυκλιδομα στον προσφυγικό συνοικισμό της Κασαρσανής, 1945.

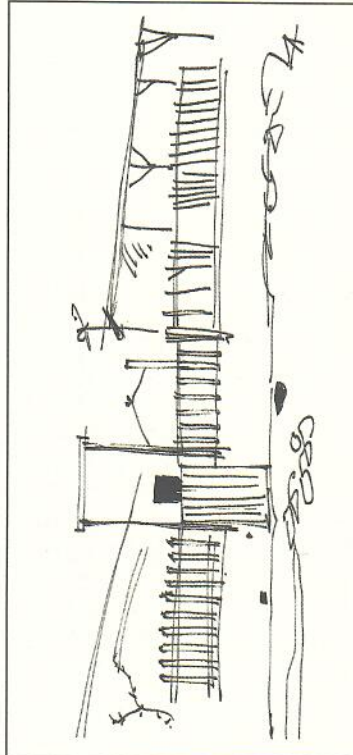
22. Κυκλιδομα σε ματρότοχο (προσφυγικός συνοικισμός στον Πειραιά), 1945.

23. Μαντρότοχος στον προσφυγικό συνοικισμό της Κασαρσανής (βλ. και σχέδιο 20), 1945.

24. Υπόστεγο καφενείου στην παραλία της Λούτσας, 1964.

21

22



20. Fence in the refugee settlement of Kaissariati (see also photograph 23), 1945.

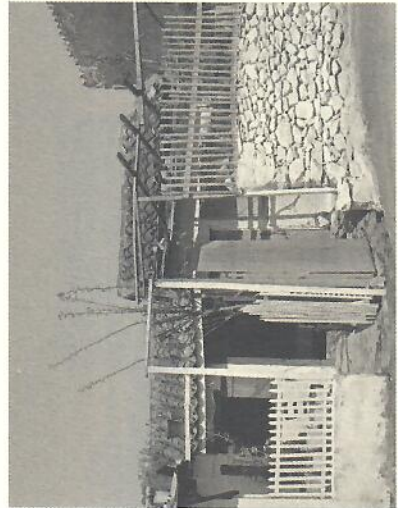
21. Fence in the refugee settlement of Kaissariati, 1945.

22. Fence in a refugee settlement, Piraeus, 1945.

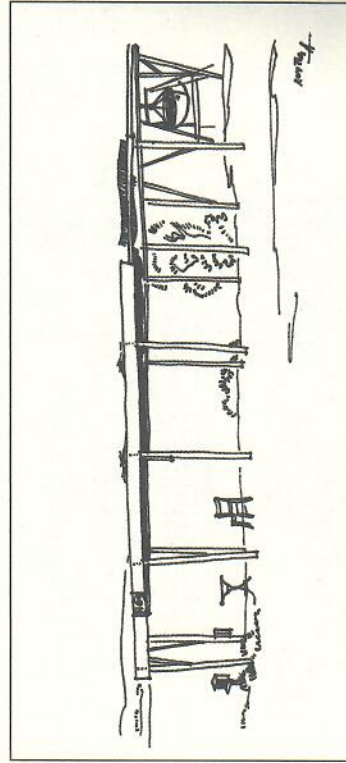
23. Fence in the refugee settlement of Kaissariati (see also drawing 20), 1945.

24. Shed in front of a café, Louisa, 1964.

24



23

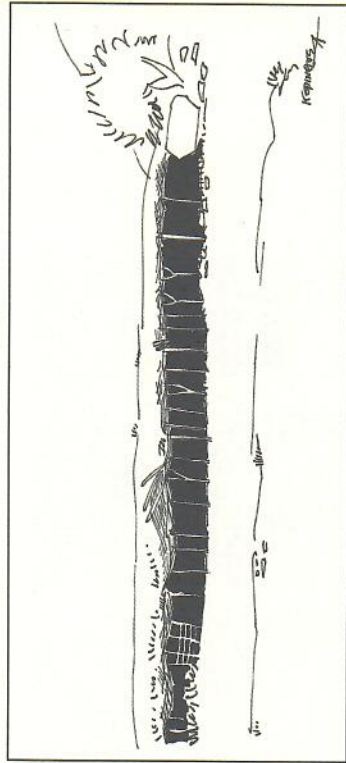


25. Πομιοστάσιο έξω από την Κόρινθο (άκόμη ένα δοχείο ζωής μέσα στο ποτό), 1965.

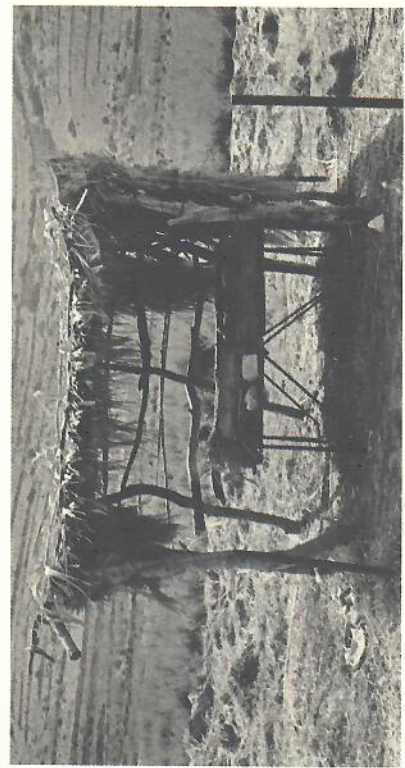
26. Δραγατοκαλύβα στη Βραχώνα, (δραγατίτης ονομάζεται αυτός που φυλάει τὰ ἀμπέλια), 1970.

25. Sheepfold near Corinth (a 'life vessel' in the landscape), 1965.

26. Shelter for vineyard keeper, Braouna, 1970.



25



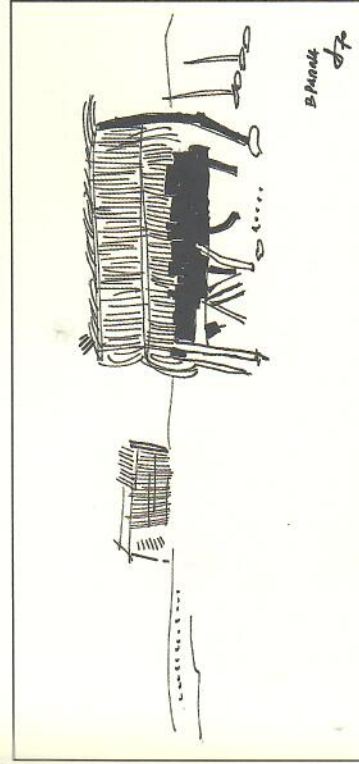
26

27. Δραγατοκαλύβες στη Βραχώνα, 1970.

28. Μαντέβικο στο Πέραμα, 1950.

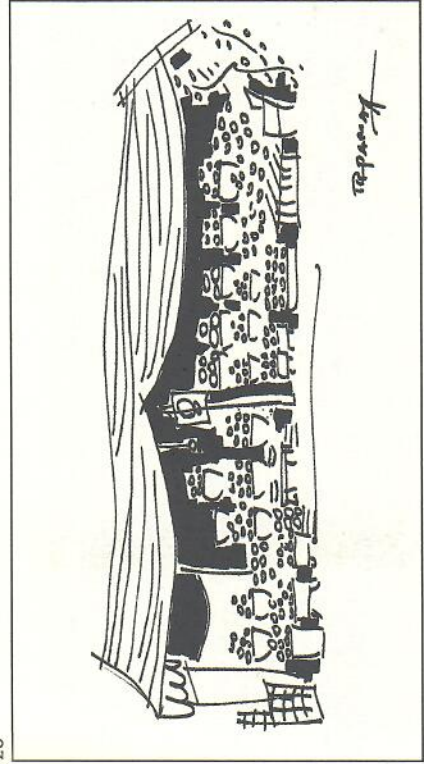
27. Shelters for vineyard keepers, Braouna, 1970.

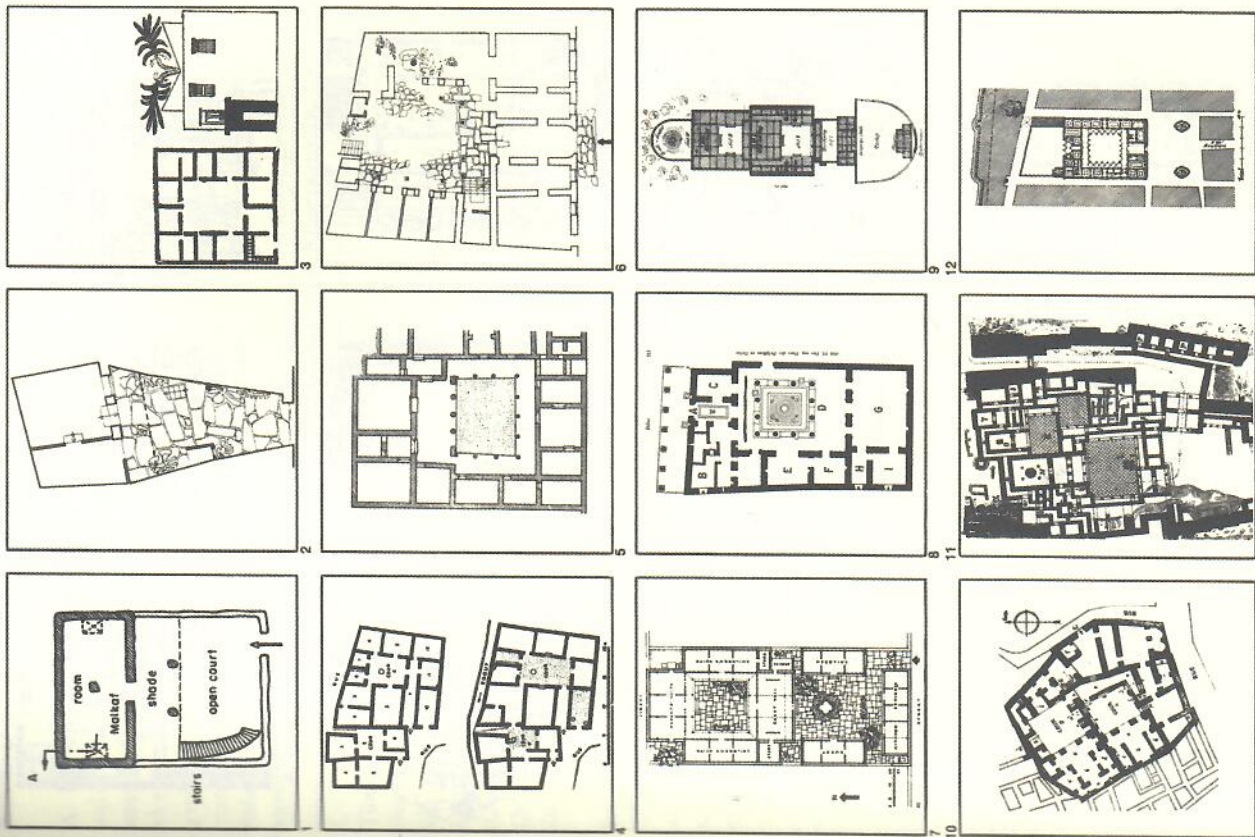
28. Vegetable stand, Perama, 1950.



27

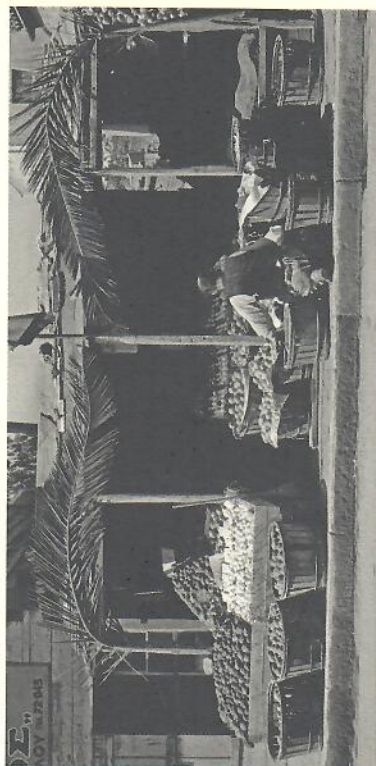
28





29. Μανάβικο στο Παγκράτι, 1945.

29. Vegetable stand, Athens, 1945.



5. Για να φανεϊ πόσο σέ κάθε τόπο και σέ κάθε εποχή ή άλληθινή άρχιτεκτονική δουλεύει με τό κλίμα και με τό τοπίο, σέ κλειστούς και σέ άνοιχτούς και σέ ήμιωπαιθριους (μεταβατικούς) χώρους· (σέ παρένθεση τά βιβλία απ' όπου έχουν σταχυολογηθεϊ οι κατόψεις):

1. Τύπος σπιτιού στην άρχαία Αίγυπτο: ανάμεσα στό κλειστό δωμάτιο και στην άνοιχτή αύλη, τό ύπόστεγο, ό ήμιωπαιθριος, μεταβατικός, χώρος. (Omar A. Azzam, *The Development of Urban and Rural Housing in Egypt*, Zürich, 1960)

2. Σύγχρονο σπίτι στην Αθήνα: ανάμεσα στό κλειστό δωμάτιο και την αύλη, τό ύπόστεγο. Η όμοιότητα με την προηγούμενη κάτοψη είναι έκπληκτική και άξιοπρόσεκτη. (Άρη Κωνσταντινίδη, *Τά παλιά άθηναικά σπίατα*, Αθήνα, 1950)

3. Σπίτι στην άρχαία Αίγυπτο με κεντρική έσωτερική αύλη. (Omar A. Azzam, *The Development of Urban and Rural Housing in Egypt*, Zürich, 1960)

4. Σπίατα στην άρχαία Αθήνα (5ος αιώνας π.Χ.) με έσωτερικές αύλες. (Roland Martin, *L'urbanisme dans la Grèce antique*, Paris, 1956)

5. Πριήγη. Σπίατα με έσωτερική αύλη και περιστύλο. (Roland Martin, *L'urbanisme dans la Grèce antique*, Paris, 1956)

6. Σύγχρονο σπίτι στην Αθήνα με έσωτερική αύλη. (Άρη Κωνσταντινίδη, *Τά παλιά άθηναικά σπίατα*, Αθήνα, 1950)

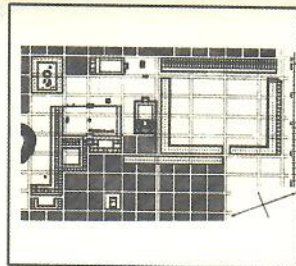
7. Κίνα. Τυπική διάταξη σπιτιού στό Πεκίνο με δύο έσωτερικές αύλες. (Andrew Boyd, *Chinese Architecture and Town Planning 1500 B.C.-A.D. 1911*, London, 1962)

8. Δήλος. Τό σπίτι με τά δεξιά-αριστερά έσωτερική αύλη με περιστύλο. (E. Kirsten, W. Kraiker, *Griechenlandkunde*, Heidelberg, 1955)

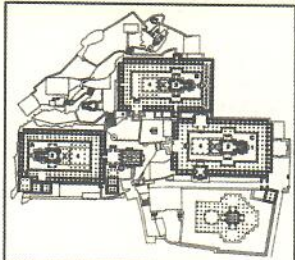
9. Κίνα. Ναός στό Τσιγί με τρείς έσωτερικές αύλες. (E. Boerschmann, *Die Baukunst und religiöse Kultur der Chinesen*, Berlin, 1914)

10. Αίγυπτος. Σπίατα με έσωτερικές αύλες. (Omar A. Azzam, *The Development of Urban and Rural Housing in Egypt*, Zürich, 1960)

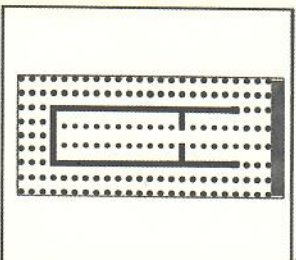
11. Τό Ανάκτορο στην Τίρουθα. (F. Noack, *Homerische Paläste*, Leipzig, 1903)



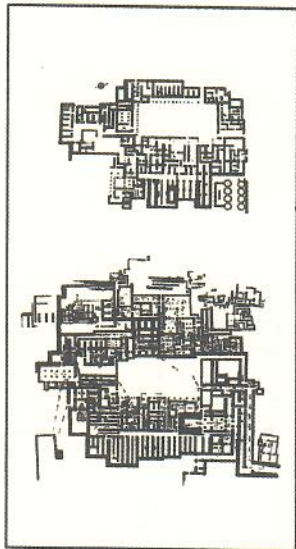
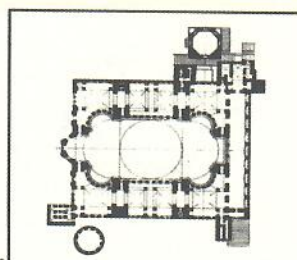
14



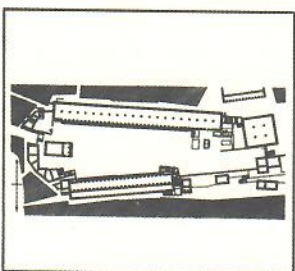
17



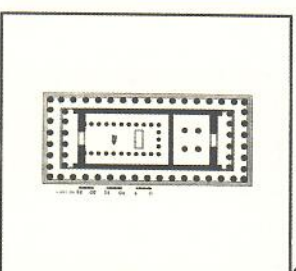
20



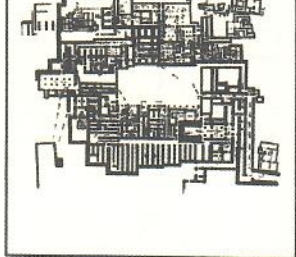
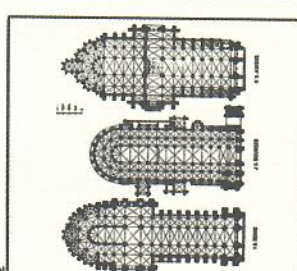
13



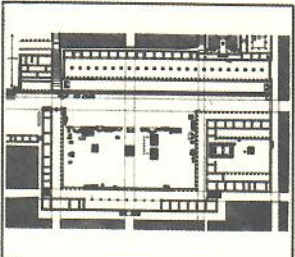
16



19



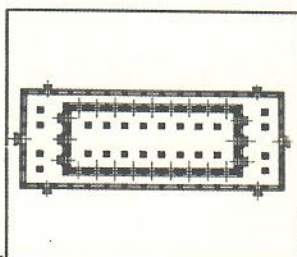
15



18



21



12. Το « Παλάτιο » Φαρνέζε στη Ρώμη με κεντρική έσωτερική αψίδα. (E. A. Gutkind, *International History of City Development*, Vol. IV. New York, 1967)
13. Τά Ανάκτορα στην Κνωσό και στα Μάλια με μεγάλες έσωτερικές αψίδες. (J. W. Graham, *The Palaces of Crete*, Princeton, 1962)
14. Η περιοχή της Αγροάς στη Μύνη-το. Κτίρια με στοές περιβάλλον τους υπαίθριους χώρους. (Armin von Gerkan, *Griechische Städteanlagen*, Berlin-Leipzig, 1924)
15. Η Αγροά στην Πριήνη. Κτίρια με στοές κλείνουν έναν υπαίθριο χώρο σαν μια ξέσκαπη αίθουσα. (Armin von Gerkan, *Griechische Städteanlagen*, Berlin-Leipzig, 1924)
16. Άσος. Η Αγροά. Μια ανάλογη διάταξη βρίσκουμε και στην Πλατεία του Άγ. Μάρκου στη Βενετία. (Armin von Gerkan, *Griechische Städteanlagen*, Berlin-Leipzig, 1924)
17. Ίνδία. Οι Ναοί στο Μόντ Άμπου. (A. Volwahn, *Architektur universelle. Internationale*. Fribourg: Office du Livre, 1968)

18. Άγγλία. Τα Κολλέγια Άγ. Ιωάννης και Τρέντυ στο Καίμπριτζ. (R. Auzelle et I. Jankovic, *Encyclopédie de l'urbanisme*, Tom. 1-3. Paris)
- B. Για να γίνει νοητό πόσο η κάθε αρχιτεκτονική, σε όλους τους τόπους, από τις πιο παλαιές εποχές, χτίζει πρωταρχικά σκελετούς για να στηρίξουν στέγες.
19. Ό Παρθενώνας. (Rhs Carpenter, *The Architects of the Parthenon*, England: Penguin Books, 1970)
20. Σάμος. Ό πολυκρατικός Δίπτερος (Ναός της Ήρας). (H. Berve, G. Gruben, *Griechische Tempel und Heiligümer*, München, 1961)
21. Σιάμ. Ναός στο Μπαγγκόκ. (K. Doehring, *Buddhistische Tempelanlagen in Siam*, 1920)
22. Γαλλία. Καθεδρικοί ναοί στις πόλεις Ρένε, Μπρόζ και Άμιένη. (F. Cali, *L'ordre ogival - Essai sur l'architecture gothique*, Paris, 1963)
23. Η Άγία Σοφία στην Κωνσταντινούπολη. (U. Vogt-Göknil, *Architektur universelle: Turquie ottomane*, Fribourg: Office du Livre, 1965)

Μερικά από τὰ δοχεία ζωής που δείχνουνε οί φωτογραφίες και τὰ σχέδια είναι από προσφυγικούς συναισισμούς, έτσι όπως αυτοί υπήρχανε άλλοτε (ώς πριν δέκα ή είκοσι χρόνια) στον «πολεοδομικό» χώρο της Άθήνας. Χτισμένα δηλαδή από Έλληνες που μετά από τή Μικρασιατική καταστροφή ήρθανε και χτίσανε μόνοι τους και με ό,τι ύλικό έπεφτε στα χέρια τους, γύρω από τήν Άθήνα ή και άλλο, τήν καινούργια ζωή τους. Ίωνες στην ευσαιθρία, με πηγαία «καλλιτεχνική σφαιρόση» (ό χαρακτηρισμός οφείλεται στον ιστορικό Γιάκομπ Μπούρχαρντ και τόν δίνει στους αρχαίους Έλληνες, μα νομίζω πως τόν άξίζει) και οί σύγχρονοι όσο είναι ανώνυμοι, με καλλιτεχνική σφαιρόση λειπόν, για να κατασκευάζουνε αυτό που πραγματικά τους χρειαζότανε (ή ανάγκη γεννάει τήν καλή μορφή) και σύμφωνα με τὸ κλίμα και με τὸ πνεύμα του έλληνικού τόπου. Έτσι που όταν τὸ χτίσιμα τους ήτανε μικρό (και ήτανε τις πιο πολλές φορές, γιατί ὁ χώρος που τους δίνονταν ήτανε πολὺ περιορισμένος), να εφεύρουνε έναν τρόπο για να κοιμούνται τὸ καλοκαίρι ἐπάνω στις στέγες ὅπου βρίσκανε κάποια δροσιά (βλ. φωτ. 8, 9, 11 και σχ. 10). Περίπτωση που δίνει μιὰ σωστή έρμηνεία στο « ὁ βίος ἐν Ἑλλάδι είναι υπαίθριος », που έλεγε ὁ Γιαννόπουλος και που ένας « ξένος » περιηγητής (ἀπό τήν Άγγλία) δὲν μπόρεσε να καταλάβει, γιατί ἔγραφε στο ὀδοιπορικό του: « Οί Έλληνες χτίζουνε τὰ σπίτια τους για να κοιμούνται ἀπ' ἔξω ». (Ποὺ νὰ ἔβλεπε πόσοι Έλληνες και σήμερα, κοιμούνται στο υπαίθρο: σε αὐλές, σε τσάτσες, σε χωράφια και σε ἀμμουδιές.)

Δὲν είναι ὅμως μονάχα οί Ίωνες της Μικρασίας που ξέρουνε να χτίζουνε ὅπως τὸ προδιαγράφει τὸ κλίμα του τόπου. Γιατί και οί Ίωνες της Άθήνας, ἀλλά και ὅλοι οί Έλληνες, σε ὅλα τὰ τόπια τους, χτίζουνε πάντοτε (και σήμερα ὅσο είναι ανώνυμοι) στο ἴδιο πνεύμα, τὸ ἴδιο ἀνοιχτὰ και ἀνάλαφρα, στο « μέσα » και στο « ἔξω ». Και τὰ διάφορα ὑπόστραγα σε ταβέρνες και καφενεία και τόσα σπίτια, που σαν ἀνώδυμη ἀρχιτεκτονική στέκουνε ἀκόμη σὲ ὅλη τή χώρα, δείχνουνε ποιά είναι, ποιά θὰ μπορούσε να είναι (και ποιά θὰ ἔπρεπε να είναι) ἀκόμη και σήμερα ἡ ἀληθινή έλληνική ἀρχιτεκτονική, για να τήν κάνουνε, ἴδια, και οί « ἑπαγγελματίες »

ἀρχιτέκτονες, και ἐμεῖς ὅλοι οἱ « σπουδασμένοι » και ὄχι ἀνώνυμοι : μιὰ λιτή και σεμνή και ὁμορφη και ἀνάλαφρη « κατασκευή » (μὲ ὄ,τι ὑλικὸ πέσει στὰ χέρια μας ἢ μὲ ὅποιο ὑλικὸ διαλέξουμε μόνονι μας), ποὺ θὰ ὀργανώνει τὸ « μέσα » και τὸ « ἔξω » σὲ ἕναν χῶρο, σὲ ἕνα *δοχεῖο ζωῆς* μέσα στὸ κάθε τοπίο.

Νὰ μὴ μακρηγορῶ ὅμως. Καὶ θέλω νὰ πῶ τοῦτο : πῶς ὄ,τι πασχίζουμε νὰ κάνουμε κι ἐμεῖς σήμερα ὅταν διακηρύττουμε πὼς ἡ ἀρχιτεκτονικὴ οφείλει νὰ χτίζει *δοχεῖα ζωῆς* και ὄχι μονάχα « μηχανεῖα », αὐτὸ τὸ βλέπουμε νὰ ὑπάρχει κιόλας στὴν ἀνώνυμη ἀρχιτεκτονικὴ μας « παράδοση » (και « παράδοση » σημαίνει νὰ εἶσαι πάντα σύγχρονος) ὅσο και στὴν κάθε ἀνώνυμη δράση, στὸν κάθε τόπο, στὴν κάθε ἐποχῇ. Μ' ἄλλα λόγια, βλέπουμε πὼς ὑπάρχουνε (ἔξω ἀπὸ τόπο και χρόνον) ἀλήθειες και ἀξίες αἰώνιες (« ὄχι καινούργιες ἀλήθειες », φωνάζε κάποτε ὁ Μαρτίς), μόνον ποὺ ἡ κάθε ἐποχῇ τὶς ξανὰ ἀνακαλύπτει (ἢ ξανὰ ἀποκαλύπτει) γιὰ τὸν ἑαυτὸ της. Καὶ ὄ,τι κάνουμε ἐμεῖς σήμερα, βασιικά και θεμελιακά, μὲ τὰ δικὰ μας μέσα, μὲ τὴ δικὴ μας « τεχνικὴ », τὸ ἴδιο κάνανε και οἱ πιὸ παλαιοὶ μὲ τὰ δικὰ τους μέσα, μὲ τὴ δικὴ τους « τεχνικὴ ». Γιατί ὅσο κοπιάζουμε και σήμερα γιὰ μιὰ ποιότητα και γιὰ μιὰ τελειότητα (γιὰ τί ἄλλο ἀξίζει νὰ κοπιᾶζει κανεῖς;), τόσο πιὸ πολὺ βλέπουμε νὰ βγαίνουνε « λύσεις » ποὺ και ἄλλοτε εἶχανε βγεῖ, ἀπὸ τοὺς πιὸ παλαιοὺς χρόνους, γιὰ τὸν ἄνθρωπο και γιὰ τὸν φυσικὸ του περιγυρο, δηλαδή γιὰ τὸ κάθε συγκεκριμένο τοπίο. Ἔτσι ποὺ τὸ κάθε χτίσιμα νὰ φυτρώνει (κι αὐτὸ εἶναι ἡ ἀρχιτεκτονικὴ) στὸ κάθε τοπίο, ὅπως ἕνα δέντρο ἢ ἕνα φυτὸ, και νὰ γίνεται ἕνα μαζί του.

Γιὰ νὰ γίνουμε ὅμως ὅλα αὐτὰ (τὰ τόσο αὐτονόητα) χρειάζεται πρωταρχικά κάτι ἄλλο : μιὰ πίστη και μιὰ ἀγάπη γιὰ τὴ σύγχρονη ζωῇ, ὅσο και γιὰ τὸν πιὸ νέο ἄνθρωπο. Ὅποτε ἡ πρώτη και θεμελιακὴ ἀφετηρία γιὰ κάτι τὸ σύγχρονον δὲν μπορεῖ νὰ εἶναι τίποτε ἄλλο παρὰ ἡ σύγχρονη ζωὴ και ὁ σύγχρονος ἄνθρωπος. Καὶ δὲν ἐνδιαφέρει ἂν αὐτὸ ποὺ χτίζουμε εἶναι καινούργιο ἢ πρωτοφανέρο, ἀλλὰ ἂν αὐτὸ ποὺ χτίζουμε εἶναι τὸ ἀναγκαῖο και τὸ ἀληθινόν. Γιατί ὅπως εἶπε σωστὰ κάποιος σοφὸς (ὁ Λίχτενμπεργκ) : « τὸ καινούργιο δὲν εἶναι πάντοτε τὸ ἀληθινὸ και τὸ ἀληθινὸ δὲν εἶναι πάντοτε τὸ

καινούργιο ». Καὶ στὸ ἀρχιτεκτόνημα ποὺ εἶναι *δοχεῖο ζωῆς* δὲν βλέπουμε τὸ ἰδιότροπο παιρνίδι κάποιας μῦδας ἢ τὸ « κατασκευασμα » ποὺ θέλει νὰ εἶναι τὸ ἀποδεικτικὸ κάποιου πλούτου και κάποιας κοινωνικῆς ἐπιβολῆς και βίας (ἢ και τὸ ξεφάντωμα μιᾶς τεχνικῆς ἀκροβασίας), ἀλλὰ βλέπουμε τὴν προσωποποίηση ὅλου τοῦ εἶναι μας, τὴν ἔκφραση τοῦ ἑσωτερικοῦ μας κόσμου, σὲ μιὰ « γλώσσα » ποὺ θὰ κατοχυρώνει τὸ πνεῦμα και τὴν ἰσορροπία και τὴν ποιότητα. Καὶ στὴν περίπτωση αὐτῇ, ἡ ἀληθινὴ ἀρχιτεκτονικὴ (γιὰ τὸν κάθε τόπο και γιὰ τὸν κάθε ἄνθρωπο) δὲν εἶναι ἕνα στατικὸ πλαστικὸ μέγεθος, ποὺ στέκουμε μπροστὰ του μονάχα σάν θεατὲς και μονάχα γιὰ νὰ τὸ προσκυνᾶμε, ἀλλὰ εἶναι κάτι τὸ ζωντανόν, ποὺ δουλεύουμε και ζοῦμε μαζί του (ποὺ κι αὐτὸ δηλαδή ζεῖ μέσα μας), μέσα στὸν χῶρο τοῦ τοπίου και μέσα στὸν δικὸ του χῶρο, ἀλλὰ και μέσα στὴ διάφρακα τῆς ζωῆς του. Ὅποτε τίποτα δὲν εἶναι και ὀριστικά, ἀπ' ἀρχῆς, τελειωμένο. Ἀλλὰ ὅλα, δηλαδή τὸ κάθε ἀρχιτεκτόνημα (ἢ ἀληθινὴ ἀρχιτεκτονικὴ) εἶναι κάτι τὸ ἀτελείωτο (αὐτὸ τὸ ἀτελείωτο εἶναι ἡ τελειότητά του), ἀφοῦ γιὰ νὰ ζεῖ πραγματικά πρέπει νὰ μπορεῖ νὰ μεταπλάθεται σύμφωνα με κάθε καινούργια ἀναγκαιότητα τῆς ζωῆς. Σὰν ἕνα ἔλαστικὸ « ἐργαλεῖο » (ἐργαλεῖο ζωῆς) ποὺ μεγαλώνει ἢ μικραίνει γιὰ νὰ δέχεται ὄ,τι εἶναι ἀληθινὰ ὑπαρκτὸ και ἀναγκαῖο, σήμερα και αὔριο και μεθαύριο. Καὶ ποὺ θὰ εἶναι και ὁμορφο (και μονάχα ἔτσι θὰ εἶναι ἀληθινὰ ὁμορφο) ἐπειδὴ βασιικά και θεμελιακά θὰ λύνει, στὴ διάφρακα τοῦ χρόνου, προβλήματα ζωῆς και θὰ τὰ ἀντιμετωπίζει ὅπως εἶπε ὁ ποιητῆς (ὁ Γκαῖτε) « μὲ μάλιστα ποὺ αἰσθάνονται και μὲ χέρια ποὺ βλέπουν ».

Τελειῶνω μὲ ἕνα μικρὸ περιστατικὸ ὅπως μοῦ τὸ διηγήθηκε φίλος ποὺ τὸ ἔζησε, γὰ νὰ πῶ μετὰ και δυὸ λόγια ἀκόμη σχετικὰ με τὴν ποιότητα ποὺ διακρίνει τὸ κάθε ἀληθινὸ χτίσιμα μέσα στὸ κάθε ἑλληνικὸ τοπίο. Μιὰ ποιότητα ποὺ ὁμοιά της δὲν βρίσκει κανεῖς σὲ κανένα ἄλλο μέρος τοῦ κόσμου, γιατί ὅσο κι ἂν ἄλλοι τόποι ἔχουνε τὶς δικές τους ἀρετὲς και τὶς δικές τους ὁμορφιές, δὲν ἔχουνε ὅμως τὸ δικὸ μας τὸ φῶς, τὰ δικὰ μας καλλίγραμμα τοπία, ὅπου κι ἡ πιὸ μικρὴ πέτρα ἔχει νὰ πεῖ τὴ δικὴ της ἱστορία.

Και νά τὸ περιστατικό: μιὰ συντροφιὰ ἀπὸ ξένους « τουρίστες » πηγαίνει στὸ Σούνιο. Προστὰ στὸ Ναό, μιὰ κυρία ἀπὸ τὴν Αμερικὴ ρωτάει τὸν ξεναγὸ πὸ τὸς συνοδεύει: « Is it handmade or natural? » (« εἶναι αὐτὸ » — ὁ Ναὸς — « καμωμένο ἀπὸ ἀνθρώπινο χέρι ἢ ἀπὸ τῆ φύση; ».) Καταπληκτικὴ ἐρώτηση. Καὶ δὲν ἔμαθα ποτὲ ποιὰν ἀπάντηση ἔδωσε ὁ ξεναγός, ἀν ἔδωσε κάποια. Μὰ οὔτε καὶ με ἐνδιαφέρει. Μὲ ἐνδιαφέρει ὅμως νὰ πῶ πὼς σὲ μιὰ τέτοια ἐρώτησῆ θὰ ἔπρεπε νὰ δοθεῖ (ἀπὸ ὅσους λογαριάζουνε αὐτὸ τὸν τόπο καὶ τὸν αἰσθάνονται καὶ τὸν βλέπουν) ἐτούτῃ ἢ ἀπάντησῆ: ναι, κυρία μου, αὐτὸ εἶναι τὸ θαῦμα ἐδῶ στὴν Ελλάδα: ὅταν στέκεις μπροστὰ στὸ ὁποιοδήποτε ἀρχιτεκτονικὸ ἔργο (ἀπὸ τὸν πῖο ἀρχαῖο καὶ ὡς τὸ πῖο σύγχρονο ἀνώνυμο χτίσμα), νὰ μὴν μπορεῖς νὰ ξεχωρίσεις ποῖο εἶναι τὸ ἔργο πὸ ἔκανε ὁ ἀνθρώπος καὶ ποῖο εἶναι τὸ ἔργο πὸ ἔκανε ἡ φύση. Τόσο πολὺ ἡ κάθε ἀληθινὴ ἀρχιτεκτονικὴ σ' αὐτὸ τὸν τόπο δένεται με τὸν φυσικὸ της περίγυρο, πὸ νὰ γίνεταί ἕνα μαζί του. Ὅποτε ὅλες οἱ γραμμὲς τοῦ τοπίου καὶ τὸ φῶς του καὶ ἡ πλαστικότητά του καὶ ἡ ποιότητά του νὰ βρίσκονται ξανά πάλι στὸ κάθε ἀρχιτεκτόνημα, ἀπὸ τὰ θεμέλια μέχρι καὶ τὴν πῖο μικρὴ λεπτομέρεια, σὲ ὅλο τὸ χτίσμα: ἀπὸ τὸν « σκελετὸ » μέχρι τῆ « στέγη », καὶ στοὺς τοίχους καὶ στὰ ἀνοίγματα, παντοῦ, καὶ στὰ « μέσα » καὶ στὰ « ἔξω ».

ΕΝΑ ΑΝΟΙΧΤΟ ΓΡΑΜΜΑ

— γιὰ νὰ μποῦνε ὀρισμμένα πράγματα στὴ θέση τους:

« Ἄλλος σοῦ ἔταξε βοήθεια καὶ σὲ γέλασε φρικτὰ ».
ΣΟΛΩΜΟΣ (ΥΜΝΟΣ Εἰς τὴν ΕΛΕΥΘΕΡΙΑΝ)

Γιὰ τὸν κύριο Ὀρέστη Δουμάνη
Ἐκδότῃ - Διευθυντῇ τὴν ἐτήσια ἐπιθεώρησιν Ἀρχιτεκτονικὰ Θέματα
Δεινοκράτους 266 καὶ Πλουτάρχου - ΑΘΗΝΑ 139

Φίλτατε κύριε Δουμάνη,

Λυπᾶμαι πάρα πολὺ πὸς γράφω αὐτὸ τὸ γράμμα. Ὅμως πρέπει νὰ τὸ γράψω ὅσο κι ἀν πρόκειται, ἴσως, νὰ σὰς κακοκαρδί-

σω. Γιατὶ μεῖ ἔχετε βάλει σὲ πολὺ μεγάλη παραχῆ ἀπὸ τῆ στιγμῆ πὸ κυκλοφόρησε τὸ νέο τεῦχος 6/1972 ἀπὸ τὰ *Αρχιτεκτονικὰ Θέματα* καὶ ὅπου ἢ « συνεργασία » μου σ' αὐτὸ τὸ τεῦχος δὲν δημοσιεύεται ὅπως σὰς τὴν ἔχα δώσει. Δηλαδή, ὄχι ὅπως εἶχαμε συμφωνήσει νὰ δημοσιευτεῖ ὅταν σὰς τὴν ἐμπιστευόμουνα τὸν περασμένον χειμῶνα. Καὶ πὸ τὴν « προβάλτε », λοιπόν, ἀρκετὰ παραπονήμενη καὶ κακοποιημένη. Τόσο πολὺ, πὸ νὰ μὴν τὴν ἀναγνωρίζω οὔτε ὁ ἴδιος σὰν δική μου ἐργασία. Ἐνα « γεγονός » πὸ, νομίζω δικαία, με ξαφνιάζει καὶ με ἀγανακτεῖ, ἀλλὰ καὶ με ἀποκαρδιώνει κιόλας: 1) γιατί, ὕστερα ἀπὸ τόσα χρόνια πὸ με γνωρίζετε, θὰ ἔπρεπε νὰ εἶχατε καταλάβει πόσο εὐαίσθητος εἶμαι, γιὰ νὰ μὴν μπορῶ νὰ δεχτῶ καμιὰ βία ἀπάνω στὴ δουλειά μου, καὶ 2) γιατί, ὅσες φορές σὰς πῆρα στὸ τηλέφωνο, στὸ διάστημα πὸ τυπώνατε τὸ τεῦχος 6/1972, γιὰ νὰ δῶ τυπογραφικὰ δοκίμια, με ἠσυχάζατε πὸς ὅλα γίνονται ὅπως τὰ εἶχαμε συμφωνήσει. Γιὰ νὰ μὴ με ἀφήσετε, δηλαδή, νὰ παρακολουθήσω τὴν ἐκτύπωσιν. Ὅποτε, ὅτι κάνατε, τὸ κάνατε στὰ κρυφά, « ἐν ἀγνοίᾳ » μου, πὸ λένε. Γιὰ νὰ με γελάσετε, λοιπόν, « φρικτὰ », ἐκεῖ πὸ ὁ ἴδιος εἰδείχνα πὸς σὰς ἔχω ἀπόλυτη ἐμπιστοσύνη.

Ὅμως ὅ,τι ἔγινε, ἔγινε. Καὶ δὲ μοῦ μένει τώρα (πὸ τὸ ἐπίμαχο τεῦχος ἐκυκλοφόρησε καὶ κυκλοφορεῖ) τίποτα ἄλλο, παρὰ νὰ διαμαρτυρηθῶ καὶ νὰ καταγγείλω τὸ « γεγονός », με αὐτὸ τὸ γράμμα μου. Πὸ θὰ τὸ ἀφήσω ἀνοιχτό, γιὰ νὰ τὸ διαβάσει ὅλος ὁ κόσμος. Ὁ μόνος τρόπος, ἴσως, γιὰ νὰ πιάσει κάποιον τόπο ἢ διαμαρτυρία μου (πὸ κάτῳ θὰ ἐξηγήσω τί θέλω νὰ πῶ με αὐτὸ τὸ « μόνος τρόπος ») καὶ γιὰ νὰ μὴ μείνει κρυφὴ ἢ « περιπέτεια » πὸς ζῶ τώρα μαζί σας. Γιατὶ, φίλτατε κύριε Δουμάνη, ἡ βία πὸ ἀσκήσατε ἀπάνω στὸ « ὑλικὸ » τῆς συνεργασίας μου (κείμενο, φωτογραφίες, σχέδια), δὲν εἶναι κάτι πὸ θὰ μπορούσε νὰ κρατηθεῖ μόνα μετὰξὺ μας, σὰν μιὰ ἰδιωτικὴ ἱστορία. Ἀλλὰ εἶναι κάτι πὸ, σίγουρα, θὰ ἐνδιαφέρει τὸν κάθε ἀνθρώπο πὸ σέβεται τὸν ἑαυτό του. Τὸν κάθε ἀνθρώπο πὸ πιστεύει πὸς δὲν εἶναι σωστὸ καὶ ἐπιτρεπτό, στὸν ἕναν κόσμον πὸ ζοῦμε ὅλοι μας, νὰ κάνει ὁ καθένας