



3.

Ἡ Ρωμαϊκὴ Αὐτοκρατορία

Δέ θά μάθουμε ποτέ τί ἀκριβῶς ἦταν αὐτό πού ἔκανε μιὰ μικρὴ Λατινικὴ φυλὴ νά κατακτήσει τόν κόσμον καί νά φτιάξει τὴν αὐτοκρατορία ἀπὸ τὴν ὁποία προέρχονται σχεδὸν τὰ πάντα: οἱ νόμοι μας, ἡ θρησκεία μας, οἱ δρόμοι μας, ἡ γεωργία καί ἡ ἀρχιτεκτονικὴ μας. Στὴν ἀκμὴ τῆς, τὸν 3ο μ.Χ. αἰῶνα, ἡ Ρωμαϊκὴ Αὐτοκρατορία ἐκτεινόταν ἀπὸ τὴ Σκωτία μέχρι τὸν Περσικὸ Κόλπον καί περιλάμβανε ἕνα μεγάλο μέρος τῆς Ἀραβίας καί τῆς Βόρειας Ἀφρικῆς. Κι ὅλα αὐτὰ δὲν ἦταν ἐφήμερες κατακτήσεις. Ἦταν μιὰ Αὐτοκρατορία πού ἡ Ρώμη ὀργάνωνε καί ἐκμεταλλεῖτο — μὲ δρόμους, νόμους, φρουρὲς καί ταχυδρομεῖο — καί γιὰ τὴν ὁποία ἐφτιαχνε πόλεις.

Ποιὰ ἦταν τὰ προσόντα αὐτῶν τῶν καταπληκτικῶν κυβερνητῶν; «Ὁ Ρωμαῖος», ἔλεγε ὁ Σενέκας, «ἤλθε στὸν κόσμον μ' ἕνα ξίφος στὸ ἕνα χέρι καί μιὰ σκαπάνη στὸ ἄλλο». Ὁ Ρωμαῖος ἦταν ὅ,τι ἀκριβῶς δὲν ἦταν ὁ Ἕλληνας. Οἱ Ἕλληνες καί οἱ Ρωμαῖοι ἦταν δύο ἀντίθετοι πόλοι. Ἦταν τὸ πεπρωμένο τῆς Ρώμης νά πετύχει ἐκεῖ πού ἡ Ἑλλάδα ἀπέτυχε, ἐνῶ ὁ Ρωμαῖος θά ἀποτύγχανε ἐκεῖ πού ὁ Ἕλληνας ἔδειξε κατεξοχὴν τὴ μεγαλοφυΐα του. Ὁ Ἀθηναῖος ἦταν ἐσωστρεφῆς καί περιφρονοῦσε ὀτιδήποτε μὴ Ἑλληνικό. Ἀντίθετα, ὁ ρωμαῖος λεγεωνάριος βάδιζε στὴς ἄκρες τοῦ κόσμου πρῶτα κατακτώντας καί στή συνέχεια ἀφομοιώνοντας τοὺς λαοὺς, μέχρι τὸ σημεῖο πού οὔτε καν οἱ αὐτοκράτορες δὲν ἦταν ἀπαραίτητο νά εἶναι ρωμαῖοι.

Ἡ σχέση Ἑλλήνων καί Ρωμαίων ἦταν ἕνας

36. Λεπτομέρεια ἀπὸ μακέτα τῆς Ρώμης ὅπως ἦταν γύρω στὸ 300 μ.Χ. Θέα ἀπὸ τὸν Καπιτωλῖνο Λόφον πρὸς τὸ Κολοσσαῖο μὲ τὸν Παλατινὸ Λόφον δεξιὰ. Ἡ Ἱερά Ὁδὸς συνδέει τὸ Κολοσσαῖο (1) μὲ τὸ Ναὸ τῆς Ἀφροδίτης καί τῆς Ρώμης (2), τὴ Βασιλικὴ τοῦ Μαξέντιου (3), τὸν Οἶκον τῶν Ἐστιάδων (4), τὸ Ναὸ τοῦ Ἀντωνίνου καί τῆς Φανστίνης (5), καί τὸ Ναὸ τοῦ Κάστορα καί τοῦ Πολυδευκῆ (6). Πρὸς νότον τῆς Ἱερᾶς Ὁδοῦ διακρίνεται ὁ Ναὸς τοῦ Ἀγούστου (7), ἡ Βασιλικὴ Julia (8), καί ὁ Ναὸς τοῦ Κρόνου (9). Πρὸς βορρᾶ, διακρίνεται ἡ Βασιλικὴ Aemiliana καί ἡ Κουρῖα (11). Πιο πέρα, βρίσκονται τὰ αὐτοκρατορικὰ *fori* τοῦ Βεσπασιανοῦ (12), τοῦ Νέρβα (13), τοῦ Καίσαρα (14), τοῦ Ἀγούστου (15) καί τοῦ Τραϊανοῦ (16). Σὲ πρῶτο πλάνο διακρίνεται ὁ Ναὸς τοῦ Δία τοῦ Καπιτωλίνου (17). Τὰ δημόσια κτήρια ἔχουν κιονοστοιχίες, ἐνῶ οἱ ἰδιωτικὲς κατοικίες ἔχουν πολὺ πιο ἀπλὴ ἐμφάνιση.

από τούς έντυπωσιακότερους συνδυασμούς αγάπης-μίσους πού αναφέρονται στην ιστορία. Οί Ρωμαῖοι περιφρονούσαν τούς "Έλληνες, θεωρώντας τους δόλιους καί θηλυπρεπείς. "Όλη ώστόσο ή Ρωμαϊκή πνευματική ζωή, από τά πρώτα γράμματα μέχρι τό πανεπιστήμιο, ήταν γεμάτη Έλληνική σκέψη. Η Ρωμαϊκή αρχιτεκτονική υιοθέτησε τά κύρια διακοσμητικά χαρακτηριστικά τής Έλληνικής (κίονες, αετώματα γείσα). Κι όμως, καθώς τό αρχιτεκτονικό ύφος έχει πολύ μικρότερη σημασία από τήν κουλτούρα ενός λαοῦ γενικότερα, οί δυό τεχνοτροπίες έφτασαν νά εκφράσουν τά δυό αντίθετα άκρα τής ανθρώπινης σκέψης.

Ο Έλληνας καλλιτέχνης ήταν βαθιά θρησκευόμενος. Τό μεγαλύτερό του αρχιτεκτονικό έπίτευγμα ήταν ό ναός, τό γλυπτό ιερό. Ο Ρωμαῖος, από τήν άλλη μεριά, αντιμετώπιζε τήν αρχιτεκτονική κυρίως σάν δομή τόν άπορροφοῦσε ή κάλυψη τοῦ χώρου μεγάλων αίθουσών μέ θόλους καί τρούλλους — αληθινά θαύματα μηχανικής, φτιαγμένα από πέ-

37. Τό λεγόμενο *Τετράγωνο Σπίτι* (*Maison Carrée*) τής Νίμ (κατασκευάστηκε γύρω στό 16 π.Χ.) είναι ό καλύτερα διατηρημένος Ρωμαϊκός ναός. Σέ αντίθεση μέ τίς Έλληνικές άκροπόλεις, πρόκειται γιά αρχιτεκτονική τών δρόμων τής πόλης.



τρα, τοῦβλο ή χυτά υλικά. Ἀκόμα, ό Ρωμαῖος ήταν ό μεγαλύτερος "νεόπλουτος" τής ιστορίας. Χρησιμοποιοῦσε μέ σπατάλη διακοσμήσεις, ανάγλυφα, μωσαϊκά, χρώματα καί επιχρυσώσεις. Όλα αὐτά έκρυβαν πολύ συχνά τήν υπέροχη απλότητα τής υποδομής. Μερικά από τά ωραιότερα μνημεῖα τής Ρωμαϊκής Αυτοκρατορίας, στά όποια κατεξοχόν εκδηλώνονται οί άρετές της, δέν είναι έξάλλου παρά καθαρά πρακτικῆς χρήσης κατασκευές, όπως γέφυρες, δρόμοι καί ύδραγωγεία.

Ο ιδιαίτερος χαρακτήρας τοῦ Ρωμαϊκοῦ λαοῦ γίνεται φανερός μέσα από τήν αντίθεση μεταξύ Έλληνικοῦ καί Ρωμαϊκοῦ ναοῦ. Ο Έλληνικός ναός, όπως είδαμε, ήταν ένα απόμακρο, απομονωμένο ιερό. Ο Ρωμαϊκός ναός χιζόταν πάνω στό δρόμο όπως καί μία εκκλησία Μπαρόκ. Η πρόσοπή του είχε μία μεγαλειώδη κλίμακα πού οδηγούσε σέ μία πλούσια λαξευμένη Κορινθιακή στοά. Ο ένας ήταν μία προσφορά πρὸς τή θεότητα, ό άλλος έκφραση τής αυτοκρατορικῆς περηφάνειας (μιάς περηφάνειας πού χαρακτηρίζει αὐτούς

38. Θέα κατά μήκος τοῦ Ρωμαϊκοῦ *forum*, από τήν *Basilica Julia* (8 στήν Εἰκ. 36) πρὸς τό *Κολοσσαῖο*. Δεξιά, διακρίνονται οί 3 κίονες τοῦ *Ναοῦ τῶν Διόσκουρων* (6 στήν Εἰκ. 36). Ἀριστερά, θρῖσκεται ή *Ναός τοῦ Ἀντωνίνου καί τῆς Φανστίνας*, πού άργότερα μετατράπηκε σέ χριστιανική εκκλησία. Βρίσκεται άκριβῶς πάνω στήν Ἱερά Ὁδὸ καί, όπως καί τό *Τετράγωνο Σπίτι*, έχει στοά μόνο στήν εἰσοδὸ του (πρόστυλος ναός).



πού δημιουργούν αυτοκρατορίες), ένα αστικό μνημείο. Και οι Έλληνες είχαν μία υπέροχη αίσθηση πολεοδομίας, διαφορετικού όμως είδους (περιορισμένη και εκλεκτική, όπως είδαμε ήδη αναλύοντας τα κτήρια της *Ἀκρόπολης*). Ἡ Ἑλληνική πόλη τῆς Μιλήτου, πού ονομάστηκε «μιά ἀπό τίς ωραιότερες πόλεις πού σχεδιάστηκαν ποτέ», συνδύαζε τό καλλιτεχνικό πνεῦμα μέ τή χρήση ἑνός βασικοῦ καννάβου. Ἡ ἀνάλυση ὅμως μᾶς δείχνει πώς ἡ πολεοδομική δουλειά τῶν Ἑλλήνων τοῦ 4ου π.Χ. αἰώνα χαρακτηρίζεται ἀπό ὑπερβολικά περιορισμένο ἀντικείμενο: μιά ἀγορά καί ἕνα δρόμο μέ κιονοστοιχίες. Ἡ ἐπέκταση τῆς πόλης σέ αὐτοκρατορική κλίμακα ἀνήκει στόν 2ο π.Χ. αἰώνα, ἔχει Ἑλληνιστική προέλευση, καί εἶναι συμμετρική καί τυποποιημένη. Τά ὑπόλοιπα εἶναι ὅλα Ρωμαϊκά. Οἱ Ρωμαῖοι ἦταν ἐκεῖνοι πού χρησιμοποίησαν ὄχι μόνο τή μηχανική σάν βάση τῆς ἀρχιτεκτονικῆς, ἀλλά καί τήν πολεοδομία σάν συνειδητή καί μνημειακή τέχνη. Αὐτοί οὐσιαστικά ἐφεύραν τήν «πρωτεύουσα». Ἡ ἴδια ἡ Ρώμη εἶναι ἡ πρώτη ἀπό μιά μακριά σειρά πρωτεύουσῶν, πού κορυφώνεται στή Βιέννη, τό Παρίσι καί τήν Οὐάσιγκτον. Μ' αὐτή ἐξάλλου τήν ἐξωτερική ἔκφραση τοῦ ἱμπεριαλισμοῦ ἔκανε τήν ἐμφάνισή της στήν τέχνη καί ἡ «μεγαλοπρέπεια»: ὁ τυποποιημένος ἄξονας, ἡ ἀψίδα τοῦ θριάμβου, τό ἀνάκτορα, ἡ λεωφόρος, τά συντριβάνια καί ὅλα τά χαρακτηριστικά τῆς δύναμης καί τῆς ματαιοδοξίας.

Μέ τήν ἐμφάνιση τῆς πόλης-πρωτεύουσας στήν ἱστορία, ἐφανίστηκαν καί οἱ ἀναρίθμητοι τύποι κτηρίων πού συγκροτοῦν μιά πόλη: ἀνάκτορα, θέατρα, ναοί, βασιλικές αὐλές, πολυκατοικίες, βιβλιοθήκες, ἐπαύλεις, κ.λ.π. Οἱ Ἑπτὰ Λόφοι τῆς Ρώμης ἦταν γεμάτοι ἀπό τέτοια κτήρια. Πολλά ἀπ' αὐτά, μέ τά ἀνάγλυφα καί τίς ἐπιχρυσώσεις τους, χαρακτηρίζονταν ἀπό ἔντονη χυδαιότητα, ἐνῶ ἄλλα, μέ τούς

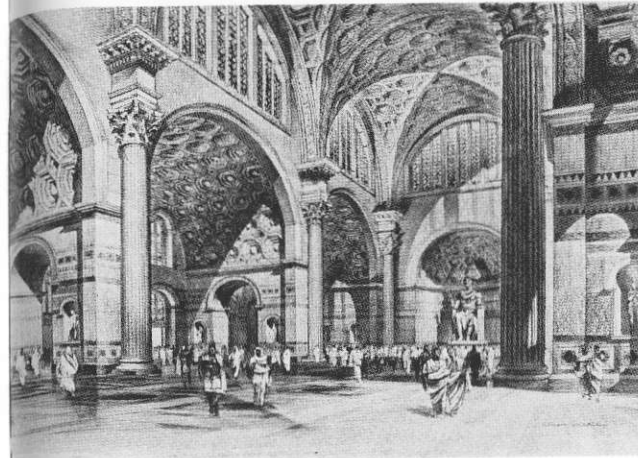
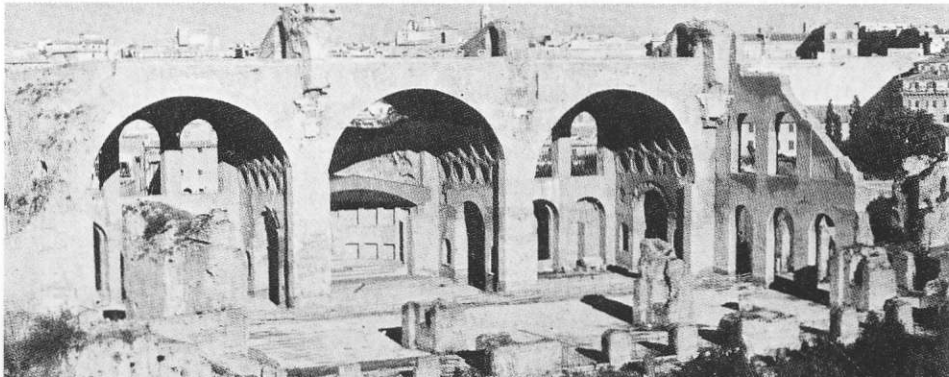
μεγάλους ἐσωτερικούς τους χώρους, ἀπαιτοῦσαν ἐξαιρετικές ἱκανότητες ἀπό μέρους τοῦ μηχανικοῦ.

Ὁ Ρωμαῖος σπάνια ὑπῆρξε ἡρεμος, ἐκλεπτυσμένος ἢ ἄνθρωπος μέ ἔφεση γιά πνευματική ἀνάταση. Ἄλλα εἶναι τά στοιχεῖα πού κυριαροῦν στήν τέχνη καί τήν ἀρχιτεκτονική του: ἐξαιρετική καί ἀκόμα καί μεγαλειώδης πολεοδομία, μεγάλα τολμηρά καί λειτουργικά κτήρια, καί σπάταλη διακόσμηση κάθε εἶδους. Οἱ Ἕλληνες τῆς Κλασικῆς Ἐποχῆς ἄφησαν λίγα ἔργα ἀρχιτεκτονικῆς καί γλυπτικῆς, ὅλα ἐξαιρετικῆς τέχνης· ἡ Αὐτοκρατορική Ρώμη ἔχει νά ἐπιδείξει μιά τεράστια παραγωγή ἔργων καί ἀπό τίς δύο αὐτές τέχνες, τά περισσότερα ὅμως δεύτερης διαλογῆς.

Μεγάλες περιοχές τῆς Ἀρχαίας Ρώμης ἦταν φτωχογειτονίες. Οἱ τεράστιες κακοφτιαγμένες πολυκατοικίες πού ὑπῆρχαν ἐκεῖ κατέρρεαν συχνά, θάβοντας τούς κατοίκους στά ἐρείπια. Ἀπό τήν ἄλλη μεριά, οἱ σπουδαιότεροι αὐτοκράτορες φρόντιζαν νά ἀφήσουν τή σφραγίδα τους πάνω στήν πόλη, πράγμα πού μόνο ἐνμέρει ἐντασσόταν στήν πολιτική τοῦ «ἄρτον καί θεάματα» (πού σκοπός της ἦταν νά καθησυχάζει τόν ὄχλο μέ ἐλεημοσύνες καί διασκεδάσεις). Δέν ὑπάρχει ἀμφιβολία πώς τά ἀμφιθέατρα, τά θέατρα, οἱ ἀρένες καί τά δημόσια λουτρά πού κατασκευάζονταν στή Ρώμη ἐνίσχυαν τό αὐτοκρατορικό κύρος, ὅπως καί οἱ στρατιωτικές νίκες στό ἐξωτερικό. Οἱ αὐτοκράτορες ἤθελαν ὡστόσο, πέρα ἀπ' ὅλα τά ἄλλα, νά ἀφήσουν τή σφραγίδα τοῦ δικοῦ τους μεγαλείου πάνω στήν πόλη. Οἱ ἀψίδες τῶν θριάμβων, οἱ ἔφιπποι ἀνδριάντες, τά πλακόστρωτα *fori* μέ τίς κιονοστοιχίες, οἱ ναοί καί οἱ αὐτοκρατορικές αὐλές ἀποσκοποῦσαν ὅπωςδῆποτε καί στή διαιώνιση τοῦ ὀνόματος τοῦ αὐτοκράτορα-κατασκευαστῆ.

Παρ' ὄλο της τό μεγαλεῖο, ἡ Ρώμη ἦταν μιά κομματιασμένη πόλη. Τό μεγαλεῖο αὐτό ὀφειλόταν κυρίως σέ μιά σειρά ἀπό θεαματικές προσθήκες πού σχεδίαζε κάθε αὐτοκράτορας, λαμβάνοντας ἐλάχιστα ὑπόψη τή δουλειά τοῦ προκατόχου του. Ἡ ὑπέροχη τοποθεσία τῆς Ρώμης, πάνω στοὺς λόφους στά βόρεια τοῦ Τίβερη, ἐμπόδιζε κάθε σοβαρή ἀπόπειρα γιά συμμετρία. Ἔτσι, τό καθένα ἀπό τὰ ἐξι αὐτοκρατορικά *fori* πρέπει νά κριθεῖ ξεχωριστά. Ἡ Ρώμη δέ θά μπορούσε ποτέ νά ἐξεταστεῖ σάν σύνολο, καί σήμερα εἶναι τόσο κατεστραμμένη — μιά καί χρησιμοποιήθηκε σάν “λατομεῖο” ἀπό τοὺς μεταγενέστερους — πού μόνο μέ τή φαντασία μπορούμε νά τήν ἀναπαραστήσουμε. Μποροῦμε πάντως νά χαράξουμε τό περίγραμμα τῶν μεγαλυτέρων *fori* καί πολλῶν κτηρίων. Μερικές ἀπό τίς ἀψίδες τῶν θριάμβων ὑπάρχουν ἀκόμα, ὅπως καί οἱ στήλες τοῦ Τραϊανοῦ καί τοῦ Ἀδριανοῦ. Τό Πάνθεον, τό Κολοσσαῖον καί οἱ μεγάλες θέρμες θά γλυτώσουν τελικά τήν καταστροφή. Ἀκρωτηριάστηκαν καί ἀπογυμνώθηκαν, ἀλλά ἡ βασική τους δομή διατηρήθηκε σάν πολυτιμο δῶρο τῆς Ρώμης πρὸς τόν κόσμο. Διατηρεῖται ἐπίσης ἓνα ἀξιόλογο τμήμα τῆς μεγάλης *Νέας Βασιλικῆς (Basilica Nova)* τοῦ Μαξέντιου, πού τήν τελείωσε ὁ Μέγας Κωνσταντίνος λίγο μετά τό 313 μ.Χ. Ἡ *Βασιλική* αὐτή εἶχε ἓνα τεράστιο ἄνοιγμα στήν ὀροφή, καλυμμένο ἀπό τρία διαδοχικά σταυροθόλια πού στηρίζονταν σέ μεγάλους ἐγκάρσιους διαχωριστικούς τοίχους τῶν κλιτῶν. Ἐνα ἀπ' αὐτά

39. Τό σωζόμενο βόρειο κλίτος τῆς *Βασιλικῆς τοῦ Μαξέντιου* (τελείωσε λίγο μετά τό 313 μ.Χ.) στό Ρωμαϊκό *forum*. Ἀποτελεῖται ἀπό τρεῖς τεράστιες κόγχες μέ φατνωματικούς κυλινδρικούς θόλους, πού, ἐκτός τῶν ἄλλων, βοηθοῦσαν καί στή στήριξη τῶν μεγάλων σταυροθολίων τῆς κεντρικῆς αἵθουσας (βλ. Εἰκ. 40). Ἡ διακοσμητική ἐπένδυση ἔχει χαθεῖ, καί φαίνεται ἡ βασική κατασκευή ἀπό τοῦβλο καί κονίαμα, μιά κατασκευή πού συναντᾶμε στά περισσότερα μεγάλα Ρωμαϊκά καί Βυζαντινά κτήρια.



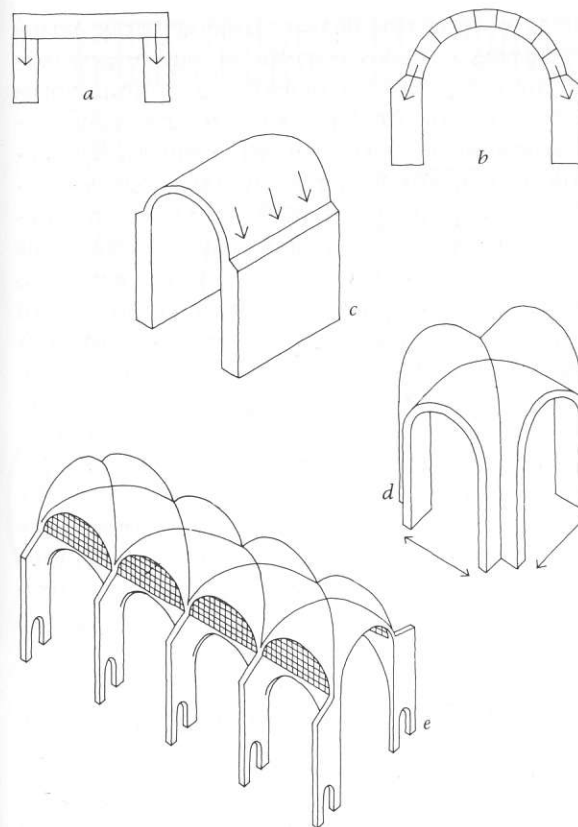
40. Ἀναπαράσταση τῆς *Βασιλικῆς τοῦ Μαξέντιου* (βλ. Εἰκ. 39) μέ θέα πρὸς τή δυτική κόγχη. Τό μεσαῖο κλίτος καλύπτεται ἀπό τρία τεράστια φατνωματικά σταυροθόλια πού ἐπιτρέπουν τήν κατασκευή μεγάλων ἐκκλησιαστικῶν παραθύρων — μιά διάταξη, πού θυμίζει ἐκεῖνη τῶν θερμῶν (Εἰκ. 43, 44). Τά πλάγια κλίτη δημιουργοῦνται μέ διάτρηση τῶν μεγάλων ἐγκαρσίων ἀντηρίδων.

τά κλίτη ὑπάρχει ὀλόκληρο, μέ τοὺς φατνωματικούς ἐγκάρσιους κυλινδρικούς του θόλους.

Οἱ Ρωμαῖοι χρειάζονταν μεγάλα κτήρια. Τοὺς ἄρεσαν οἱ ὀγκώδεις καί ἀνθεκτικές κατασκευές ἀπό πέτρα, τοῦβλο ἢ χυτά ὑλικά. Εἶχαν τήν τύχη νά διαθέτουν τή λεγόμενη γῆ τῆς Ποτσολάνα (Pozzolana), μέ τήν ὁποία ἔφτιαχναν τό καλύτερο κονίαμα στόν κόσμο. Ἡ ἀρχιτεκτονική τους βασιζόταν στό κυκλικό τόξο, τό ὁποῖο καί ἐκμεταλλεύτηκαν πλήρως. Τό τόξο ἢ ἀψίδα εἶναι ἓνας τρόπος γεφυρώματος μεγάλων ἐπιφανειῶν μέ τή χρήση μικρῶν σχετικά κομματιῶν πέτρας. Ἐνα προσωρινό ξύλινο τόξο πού λέγεται «ὀδηγός» τοποθετεῖται μεταξύ τῶν τοίχων, καί πάνω του χτίζεται ἡ ἀψίδα ἀπό πολλές σφηνοειδεῖς πέτρες, τοὺς ἀψιδόλιθους. Ἡ κατασκευή τῆς ἀψίδας τελειώνει ὅταν ὁ τελευταῖος ἀψιδόλιθος, ἡ «κλειδα», μπεῖ στή θέση του. Τότε, ὁ ξύλινος ὀδηγός μπορεί νά ἀφαιρεθεῖ. Τό ἄνοιγμα τοῦ τόξου περιορίζεται μόνο ἀπό τήν ἀντοχή τοῦ ὑλικοῦ καί τήν πιθανότητα θραύσης του κάτω ἀπό τό ἴδιο του τό βάρος. Οἱ Ρωμαῖοι συχνά ἔφτιαχναν ἀψίδες μέ ἄνοιγματα πάνω ἀπό 25 μέτρα.

Μιά σειρά άψίδες μπορούν να χτιστούν ή μία πλάι στην άλλη. Σ' αυτή την περίπτωση, θά σχηματιστεί προφανώς μία κυλινδρική όροφή, ένας κυλινδρικός θόλος, πού είναι και η απλούστερη μορφή θόλου. Έπίσης, αν πολλές άψίδες χτιστούν πάνω από ένα κυκλικό χώρο, έτσι πού να συναντώνται στο κέντρο, σχηματίζουν έναν τρούλλο. Μιά επίπεδη τομή του τρούλλου σε οποιοδήποτε σημείο του είναι ένα τόξο. Οί άψίδες, οί τοξοστοιχίες, οί θόλοι και οί τρούλλοι είναι όλα παραλλαγές πάνω στο θέμα του τόξου. Τό θέμα αυτό, όσο και αν παρουσιάζει παραλλαγές από τόν ένα αρχιτεκτονικό ρυθμό στον άλλο, αποτελεί τή βάση τής Εύρωπαϊκής αρχιτεκτονικής.

Η εϋθύγραμμη δοκός άσκει κατακόρυφη πίεση προς τά κάτω, πράγμα όμως πού δέ συμβαίνει και μέ τό τόξο. Οί Άραβες έχουν μία παροιμία: «ή άψίδα δέν κοιμάται ποτέ». Άσκει ώθηση προς τά έξω, προσπαθώντας πάντοτε να ανατρέψει τόν τοίχο. Σε κάθε άψίδα, θόλο ή τρούλλο ή ώθηση αυτή θά πρέπει να εξισορροπηθεί από μία αντίδραση, μία αντίθετη δύναμη, πού μπορεί να προέρχεται από μία άλλη άψίδα, έναν παχύ τοίχο ή ένα υποστύλωμα. Στή Γοτθική αρχιτεκτονική τό υποστύλωμα πρέπει όπωσδήποτε να υπάρχει, ακόμα και αν είναι κρυμμένο κάπου μέσα στην όλη κατασκευή, όπως συνηθιζόταν στή Ρωμαϊκή αρχιτεκτονική. Τό σύστημα αυτό τής ώθησης και τής αντίδρασης, ενώ δίνει μία υπέροχη έλευθερία στο μελετητή, αποτελεί και τό βασικό περιορισμό των θολοδομικών κατασκευών. Ένας συνεχής κυλινδρικός θόλος άσκει τεράστια ώθηση στή βάση του και θά πρέπει να στηρίζεται σ' έναν κατάλληλο παχύ τοίχο, πράγμα πού παρουσιάζει προβλήματα και έμποδίζει τήν ύπαρξη αρκετών παραθύρων. Δημιουργείται έτσι μία βαριά και μεταλλοχολική αρχιτεκτονική, πού κλασικό της

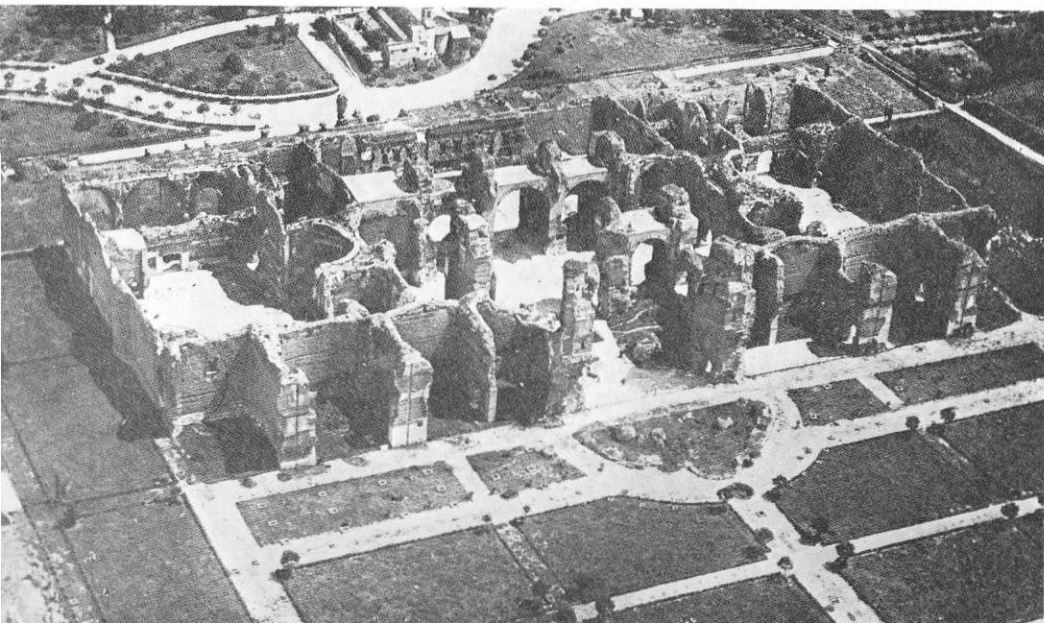


41. Η εϋθύγραμμη δοκός άσκει κατακόρυφη δύναμη προς τά κάτω (α): τό κυκλικό τόξο άσκει ώθηση προς τά κάτω και προς τά έξω (β): συνεπώς, ό κυλινδρικός θόλος άσκει συνεχή πίεση προς τά κάτω και προς τά έξω σε όλο του τό μήκος (c). Άντίθετα, στο σταυροθόλιο οί δύο κυλινδρικοί θόλοι τέμνονται και ή ώθηση συγκεντρώνεται στις γωνίες: οί πλευρές μπορούν να είναι ανοιχτές, αλλά κανονικά θά πρέπει να έχουν όλες τό ίδιο μήκος (d). Η κατασκευή διαδοχικών σταυροθολίων μέ ψηλά εκκλησιαστικά παράθυρα (e) είναι δυνατή, αρκεί να υποστυλώνονται οί γωνίες κάθε ανοιγματος (βλ. Εικ. 40).

παράδειγμα αποτελούν οί Ρωμαϊκοί ναοί πού ανεγείρονταν στους δρόμους των προσκυνητών (βλ. και παρακάτω, Κεφάλαιο 5).

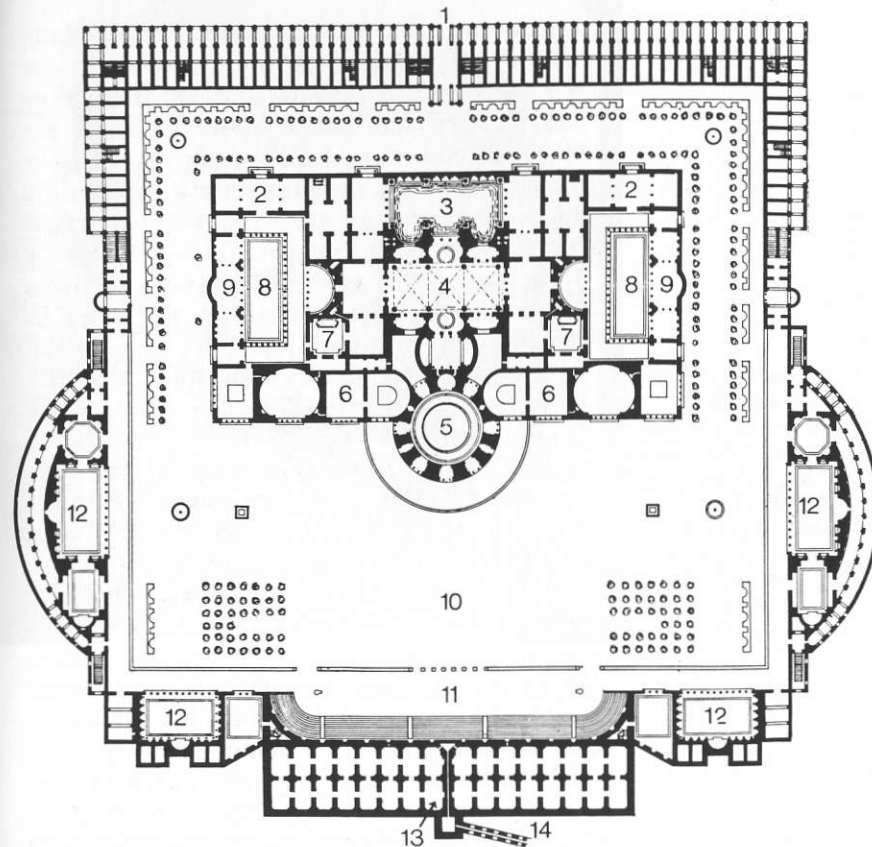
Στους Ρωμαίους ώστόσο οφείλουμε τήν ιδιοφυή εκείνη κατασκευή πού λέγεται σταυροθόλιο. Πρόκειται για δύο κυλινδρικούς θόλους πού τέμνονται πάνω από ένα τετράγωνο άνοιγμα. Η κατασκευή αυτή έλυνε πέντε προβλήματα: 1) συγκέντρωνε τήν ώθηση στις τέσσερις γωνίες του σταυροθολίου· 2) θεωρητικά, επέτρεπε τήν πλήρη κατάργηση του τοίχου, μέ εξαίρεση τά υποστυλώματα στις τέσσερις γωνίες· 3) επέτρεπε τήν κατασκευή μεγάλων (εκκλησιαστικών) παραθύρων κάτω

42, 43. Οί *Θέρμες του Καρακάλλα*, Ρώμη (211-7 μ.Χ.). Ἀεροφωτογραφία ἀπό τὰ δυτικά καί κάτωψη (ἀπέναντι). Ἡ κάτωψη μπορεί εὐκολά νά παραβληθεῖ μέ τήν ἀεροφωτογραφία. Ἡ ἡμικυκλική περιοχή πού διακρίνεται σέ πρῶτο πλάνο εἶναι ὁ χώρος τοῦ *calidarium* (5). Ἡ ὀγκώδης Ρωμαϊκή κατασκευή φαίνεται καθαρά ἀπό τὰ ἐρείπια. Φαίνεται ἐπίσης τό τεράστιο μέγεθος καθώς καί ἡ ἀόστηρή συμμετρία τῆς κάτωψης. Οἱ βασικοί χώροι ἦταν (ἀπέναντι): (1) κυρία εἴσοδος τοῦ ὄλου συγκροτήματος, ἀνάμεσα σέ σειρές καταστήματα καί μικρά λουτρά (2) προθάλαμοι τοῦ κεντρικοῦ κτηρίου· (3) *frigidarium*· (4) κεντρική αἴθουσα μέ τό *terpidarium* πού ἄρχιζε ἀπό τή νότια πλευρά της· (5) *calidarium*· (6) ἰδιωτικά λουτρά· (7) *sudatoria* (θάλαμοι ἐφίδρωσης)· (8) ἀνοιχτά περιστυλία· (9) γυμναστήρια· (10) πάρκο μέ δέντρα· (11) στάδιο· (12) αἴθουσες διαλέξεων καί βιβλιοθήκες· (13) δεξαμενές· (14) Μαρκιανό ὕδραγωγεῖο.



ἀπό τὰ τόξα τῶν θόλων· 4) ἔδινε στούς κατασκευαστές τή δυνατότητα νά ἀποσυναρμολογήσουν τόν ξύλινο ὁδηγό πού χρησιμοποιήσαν γιά ἓνα ἄνοιγμα καί νά τόν χρησιμοποιήσουν καί πάλι γιά τὰ ἐπόμενα· 5) ἐπέτρεπε τήν κάλυψη πολλῶν συνεχόμενων τετραγωνικῶν ἀνοιγμάτων. Τρία τέτοια συνεχόμενα τετράγωνα ἀνοίγματα μέ σταυροθόλια ἀποτελοῦσαν συνήθως τίς κεντρικές αἴθουσες στίς μεγάλες θέρμες. Τό καθένα ἀπ' αὐτά εἶχε πλευρά 25 περίπου μέτρα, καί στό σύνολό τους ἀποτελοῦσαν μιᾶ ὀρθογωνική αἴθουσα μέ πλάτος 25 καί μήκος 75 μέτρα περίπου, μέ λαμπρό φωτισμό, καί, ἐπιπλέον, μέ πλάγια κλίτη πού γέμιζαν τό χώρο ἀνάμεσα στά ὑποστυλώματα. Ὅλα τὰ βασικά δομικά στοιχεῖα τῶν μεγάλων καθεδρικῶν ναῶν (μεσαῖο κλίτος, πλάγια κλίτη, θόλοι, ἐκκλησιαστικός φωτισμός), ὅπως θά τὰ συναντήσουμε μετά ἀπό 1000 περίπου χρόνια, ἐνυπῆρχαν ἤδη στή Ρωμαϊκή ἀρχιτεκτονική.

Οἱ Ρωμαϊκές θέρμες δέν ἦταν μόνο δημόσια λουτρά ἀλλά καί σημαντικός χώρος γιά τήν κοινωνική ζωή: κέντρα ἐπιχειρηματικῶν δια-



πραγματεύσεων, σωματικῆς ἄσκησης καί πνευματικοῦ πολιτισμοῦ κατά τή διάρκεια τῆς μέρας, καί κέντρα ἡδονῆς τή νύχτα. Ὁ Ἀγρίππας, ὁ Τραιανός, ὁ Καρακάλλας καί ὁ Διοκλητιανός, ὅλοι ἔφτιαξαν μεγάλες θέρμες στίς μεγαλύτερες ἐπαρχιακές πόλεις — οὔτε λίγο οὔτε πολύ ἔντεκα μόνο στή βορειοαφρικανική πόλη τοῦ Τιμγκάντ. Οἱ αἴθουσες μέ τὰ σταυροθόλια, ἡ βασική ἀρχιτεκτονική κληρονομιά πού μᾶς ἄφησαν οἱ θέρμες, ἀποτελοῦσαν τόν πυρήνα μόνο ἑνός μεγάλου συγκροτήματος ἀπό δωμάτια καί αὐλές. Οἱ *Θέρμες τοῦ Καρακάλλα*, λ.χ., εἶχαν μήκος περίπου

44. Τό *teridarium* τῶν *Θερμῶν* τοῦ *Διοκλητιανοῦ* (Ρώμη, 302 μ.Χ.), πού μετατράπηκε ἀπό τόν *Μιχαηλάγγελο* σέ ἐκκλησία (τήν *Παναγία τῶν Ἀγγέλων*), δείχνει καθαρά τό μέγεθος, τή δομή, καθώς καί τό φωτισμό τῶν θολωτῶν *Ρωμαϊκῶν* αἰθουσῶν ὅπως ἡ *Βασιλική τοῦ Μαξέντιου* (Εἰκόνες 39,40) καί ἡ κεντρική αἴθουσα τῶν *Θερμῶν τοῦ Καρακάλλα* (4, στήν Εἰκόνα 43).



320 μέτρα καί ἦταν χτισμένες σ' ἓνα μικρό πάρκο, πού περιλάμβανε στίβο γιά τρέξιμο, κερκίδες καί ἀρένα γιά πάλη. Ἐνῶ ἡ κεντρική αἴθουσα ἀπό τήν ὁποία ἄρχιζε τό χλιαρό λουτρό (τό *teridarium*) εἶχε τρία ἀνοίγματα μέ σταυροθόλια, τό θερμό λουτρό (τό *calidarium*) καλυπτόταν ἀπό τροῦλλο. Τόν τροῦλλο αὐτό πρέπει νά τόν φανταστοῦμε ζωγραφισμένο μέ μεγαλοπρεπεῖς παραστάσεις καί γεμάτο ἀτμό. Ὁ χῶρος θερμαινόταν μέ ζεστό ἀέρα, πού κυκλοφοροῦσε μέσα σέ ἀγωγούς ἀπό τοῦβλα, χτισμένους κάτω ἀπό τό πάτωμα καί ἐνσωματωμένους στούς τοίχους. Τό κρύο λουτρό (τό *frigidarium*), πού ἦταν τό ἴδιο περίτεχνα διακοσμημένο ὅπως καί τά ἄλλα, ἦταν ὑπαίθριο. Οἱ θερμές χρειάζονταν μεγάλη ποσότητα νεροῦ. Ἐνα ἀπό τά δεκατέσσερα ὑδραγωγεῖα πού ἔφερναν τό νερό στή Ρώμη ἀπό τήν *Καμπάνια* ἐξυπηρετοῦσε ἀποκλειστικά τίς *Θέρμες τοῦ Καρακάλλα*. Οἱ

βοηθητικοί χῶροι περιλάμβαναν μικρά θέατρα, βιβλιοθήκες, αἴθουσες διαλέξεων, καθώς καί πολλά ιδιωτικά λουτρά, δωμάτια γιά μασάζ καί ἐστιατόρια. Τέλος, ὑπῆρχαν καί δύο γυμναστήρια γιά τήν ἐξάσκηση τῶν νέων. Ἡ κάτοψη ἦταν τυποποιημένη καί ἡ συμμετρία της τόσο αὐστηρή, ὥστε νά συνεπάγεται μιὰ μάλλον παράλογη ἀναπαραγωγή κάθε χώρου καί κάθε λειτουργίας στίς δύο πλευρές τοῦ κύριου ἄξονα. Θά πρέπει, τήν ἐποχή ἐκείνη, ἡ συμμετρία νά ταυτιζόταν μέ τό μεγαλεῖο.

Ἡ *Ρωμαϊκή* αἴθουσα μέ τά σταυροθόλια ἔδωσε στήν *Εὐρώπη* τήν πρώτη της μεγάλη, ἐπιστημονική κατασκευή. Ἡ συγκεκριμένη μορφή κτηρίου ἀποτελέσει τήν ἀρχή πολλῶν ἐξελιξέων. Οἱ θερμές ἔχουν ἐπίσης νά ἐπιδείξουν τήν πρώτη λειτουργική κάτοψη ἐνός κτηρίου πολλαπλῶν χρήσεων. Ἐνα ἀντίγραφο τῆς μεγάλης αἴθουσας τῶν *Θερμῶν τοῦ Καρακάλλα* ὑπῆρχε μέχρι πρὶν λίγα χρόνια, ὁπότε κατεδαφίστηκε. Ἦταν ἡ κεντρική αἴθουσα τοῦ *Σταθμοῦ τῆς Πενσυλβανίας* (*Pennsylvania Station*) στή *Νέα Ὑόρκη* πού κατασκευάστηκε τό 1906-10. Οἱ *Θέρμες τοῦ Ἀγρίππα* (20 π.Χ.) ἔχουν ἐξαφανιστεῖ, ὅπως ἄλλωστε καί οἱ *Θέρμες τοῦ Τραϊανοῦ*. Οἱ *Θέρμες τοῦ Διοκλητιανοῦ* (302 μ.Χ.) πού ἐξυπηρετοῦσαν ταυτόχρονα τρεῖς χιλιάδες λουόμενους, ἔμοιαζαν πολύ μέ τίς *Θέρμες τοῦ Καρακάλλα*. Ἡ μεγάλη τους αἴθουσα μέ τά σταυροθόλια ὑπάρχει ἀκόμα, ἔχοντας ὅμως μετατραπεῖ (ἀπό τόν *Μιχαηλάγγελο*, τό 16ο αἰῶνα) στήν *Ἐκκλησία τῆς Παναγίας τῶν Ἀγγέλων* (*Santa Maria degli Angeli*).

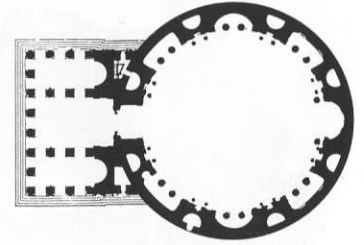
Μέ τό σταυροθόλιο, οἱ *Ρωμαῖοι* προχώρησαν πολύ πρὸς τή λύση τοῦ προβλήματος τῆς κάλυψης μιᾶς μεγάλης ἐπιφάνειας μέ μιὰ στέγη καλαίσθητη ἀλλά καί πού νά μήν κινδυνεύει ἄμεσα ἀπό τή φωτιά. Ἀπεμένε μόνο ἓνας περιορισμός: τό γεγονός ὅτι τά τόξα ἔπρεπε νά φτάνουν στό ἴδιο ὕψος καί στίς

τέσσερις πλευρές του σταυροθολίου — για να δίνουν μία “επίπεδη” στέγη — απαιτούσε τετράγωνα ανοίγματα, πράγμα που επέβαλλε μία κάτοψη που βασιζόταν στο τετράγωνο. Το πρόβλημα αυτό ξμεινε άλυτο μέχρις ότου οι κατασκευαστές του *Σαίν Ντενί* (Άγιου Διονυσίου) (βλ. Κεφάλαιο 6) καινοτόμησαν με δξυκόρυφα τόξα στά μικρά ανοίγματα και λιγότερο δξυκόρυφα στά μεγάλα, δίνοντας έτσι άπόλυτη ευελιξία στην κάτοψη. Στο μεταξύ όμως, και παρά την τυραννία του τετράγωνου ανοίγματος, οι Ρωμαίοι μπόρεσαν να κατασκευάσουν μεγαλειώδη κτήρια.

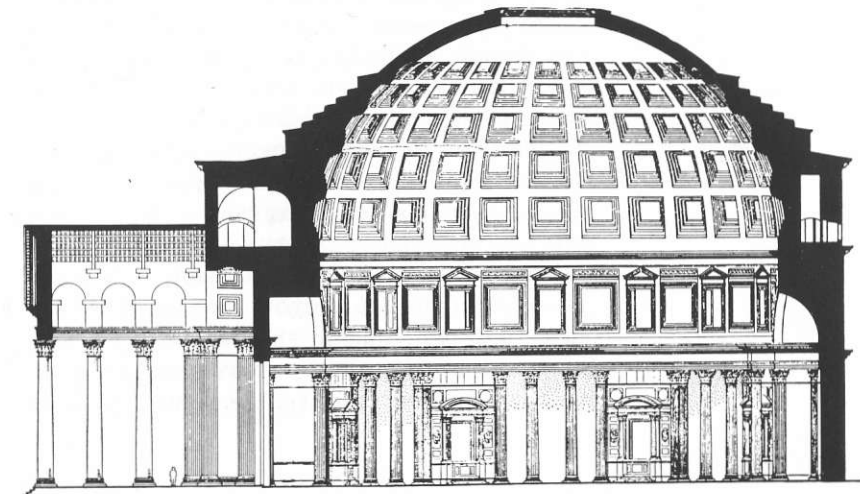
Στους Ρωμαίους όφείλεται επίσης και η εξέλιξη του τόξου σε τρούλλο. Το βασικό ώστόσο πρόβλημα της κατασκευής τρούλλων δέν κατάφεραν να τό λύσουν. Η κατασκευή τρούλλων πάνω από κυκλικούς και μόνο χώρους περιόριζε την κάτοψη, όπως ακριβώς και η κατασκευή σταυροθολίων πάνω από τετράγωνα ανοίγματα. Μέ τον τρούλλο του *Πανθέου* οι Ρωμαίοι έδωσαν μία ύπεροχη πηγή έμπνευσης στους Βυζαντινούς επιγόνους τους, αλλά και άφησαν σε εκείνους να λύσουν τό πρόβλημα της τοποθέτησης ενός κυκλικού τρούλλου πάνω από έναν τετράγωνο χώρο. Παρά τούς κατασκευαστικούς του περιορισμούς πάντως, τό *Πάνθεον* (όπως ξαναχτίστηκε για δεύτερη φορά στά 120-4 μ.Χ.) έχει έναν από τούς πέντε μεγαλύτερους τρούλλους στον κόσμο μαζί με της Βυζαντινής *Άγίας Σοφίας*, του *Ντουόμο* (*Duomo*) της Φλωρεντίας, του *Άγιου Πέτρου* της Ρώμης και του *Άγιου Παύλου* του Λονδίνου. Ο τρούλλος της *Άγίας Σοφίας* κάλυπτε τό μεγαλύτερο έμβαδόν, αλλά τό έξωτερικό του δέν ήταν έντυπωσιακό. Οι μεταγενέστεροι τρούλλοι του *Ντουόμο*, του *Άγιου Πέτρου* και του *Άγιου Παύλου* έντυπωσιάζουν όπωσδήποτε με τίς έξωτερικές τους διακοσμήσεις. Η τεράστια

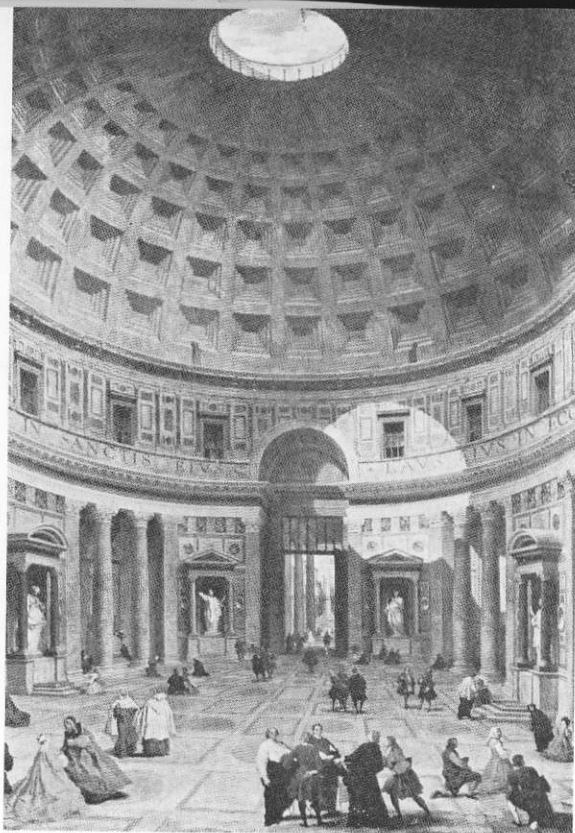
ώστόσο ώθησή τους προς τά έξω χρειάστηκε να αντιμετωπιστεί με άγκυρώσεις στη βάση τους. Ο πιο έντυπωσιακός, και ταυτόχρονα ό απλούστερος, άπ’ όλους τούς τρούλλους είναι τελικά εκείνος του *Πανθέου*.

Τό *Πάνθεον* είναι ένας κυκλικός ναός με διάμετρο 43,4 μέτρα. Τό έσωτερικό του ύψος είναι ακριβώς τό ίδιο, και ό τρούλλος του ήμισφαιρικός. Μία σφαίρα δηλαδή με διάμετρο 43,4 μέτρα θα χωρούσε ακριβώς μέσα στό *Πάνθεον*. Ήταν αφιερωμένο στις θεότητες των έπτά πλανητών, και η σφαιρική του μορφή συμβολίζει τό σύμπαν. Ο μοναδικός φωτισμός του τρούλλου προέρχεται από τό μεγάλο «φανό» που έχει διάμετρο 8,2 μέτρα και συμβολίζει τον ήλιο. Τά χάλκινα άστρα που διακοσμούσαν αρχικά κάθε φάτνωμα συμβόλιζαν τά άστρα του ουρανού. Τό έξωτερικό του τρούλλου καλυπτόταν κάποτε από επιχρυσωμένα κεραμίδια, έτσι ώστε να θυμίζει τον ήλιο ακόμα και όταν τό έβλεπε κανείς από τούς γειτονικούς λόφους. “Όταν ό ιερέας θυσίαζε ένα ζώο στον κεντρικό θωμό, ό καπνός ανέβαινε προς τά πάνω, προς τό «φανό», ενώ η μοναδική δέσμη από ήλιαχτίδες έριχνε όλες τίς σκιές προς τά κάτω. “Αν οι αίθουσες των θερμών συγκαταλέγονται ανάμεσα στους



45, 46. Κάτοψη και τομή του *Πανθέου* της Ρώμης (120-4 μ.Χ.: διαφορετικές κλίμακες). Πρόκειται για ένα πλήρη κύκλο που επεκτείνεται με μία στοά. Οι παχείς τοίχοι κόβονται από έσοχές και κόγχες στό χαμηλότερο τμήμα τους, αλλά στην αρχή του τεράστιου φανωματικού τρούλλου έχουν όλο τους τό πάχος. Ο μεγάλος άνοιχτός “φανός” της όροφης φωτίζει την αίθουσα, ενώ ταυτόχρονα έλαττώνει τό βάρος, και έπομένως και την ώθηση, του τρούλλου.





47. Τό εσωτερικό του Πανθέου όπως ήταν τό 18ο αιώνα. Διακρίνεται ή αρχική του όρθομαρμάρωση καθώς και οί έσοχές μέ τούς κίονες. Οί κίονες αὐτοί έναλλάσσονται μέ μικρές κόγχες πού έχουν στό πλάι τους κιονίσκους. Τό έσωτερικό φωτίζεται έντυπωσιακά από τόν “φανό”, πού λειτουργεί ένμέρει σάν προβολέας. Τό άνοιγμα αὐτό, περιτριγυρισμένο από τά χάλκινα άστρα τών φατωμάτων, συμβόλιζε τόν ήλιο στό κέντρο του σύμπαντος.

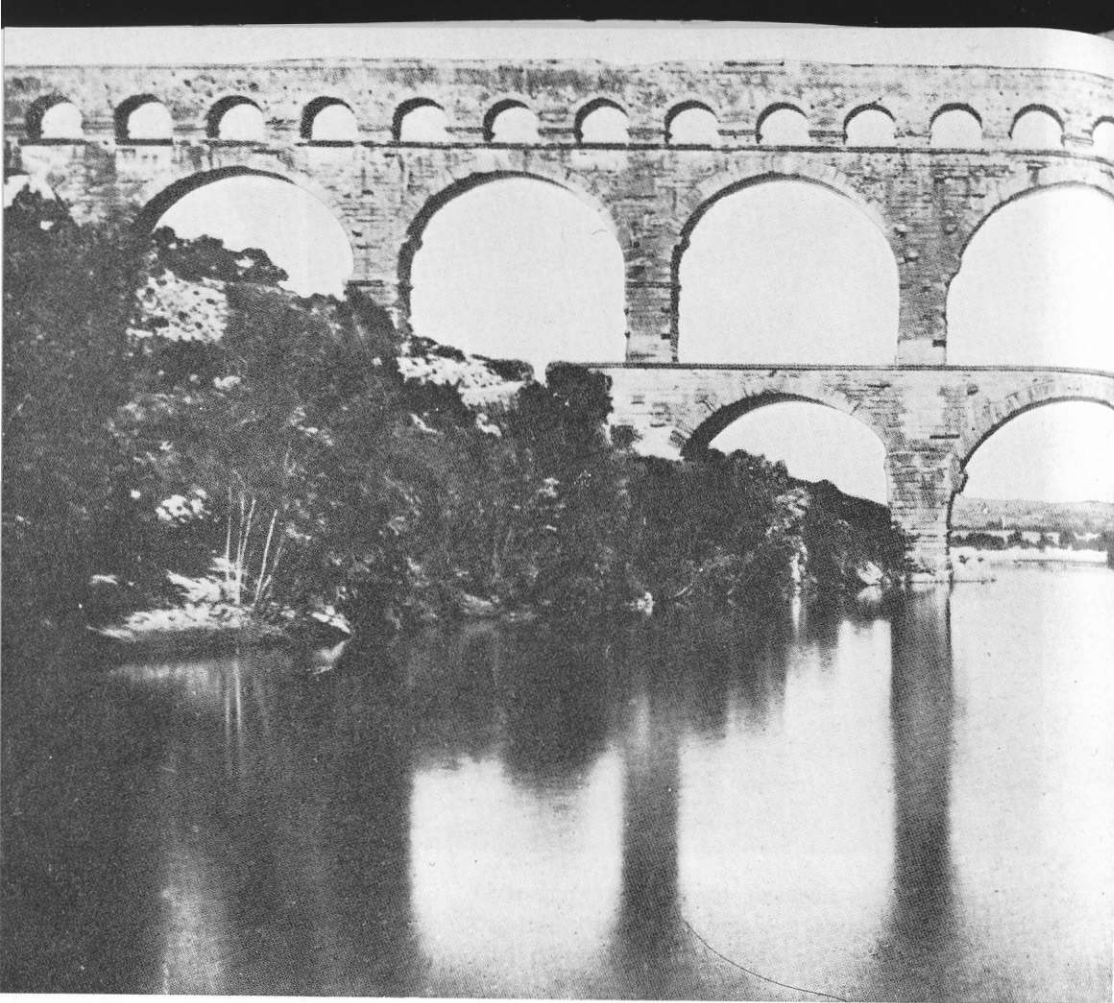
πολυτελέστερους και έπιδεικτικότερους έσωτερικούς χώρους του αρχαίου κόσμου, τό Πάνθεον είναι ένας από τούς ιερότερους χώρους όλων τών εποχών. Παρά τήν άπλότητά του — ή μάλλον ακριβώς λόγω αὐτής του τής άπλότητας — τό Πάνθεον δέν έδωσε λύση στό βασικό πρόβλημα τής κατασκευής τρούλλων. Η ροτόντα, αν και μεγάλη, είναι ή άπλούστερη μορφή πού έπινοήθηκε ποτέ, και ή άπλότητά της αὐτή ικανοποιούσε τούς Ρωμαίους. Ο τοίχος της έχει πάχος 6,1 μέτρα και μόνο στό κάτω μέρος του — πολύ κάτω από τό επίπεδο τής ώθησης του τρούλλου — κόβεται από κόγχες για άγάλματα ή βωμούς. Τό όλο πάχος του τοίχου αναπτύσσεται και πάνω από τό σημείο τής ώθησης, ώστε ή μάζα και τό αντίστοιχο βάρος πού συσσωρεύεται στή βάση του τρούλλου νά τήν έξου-



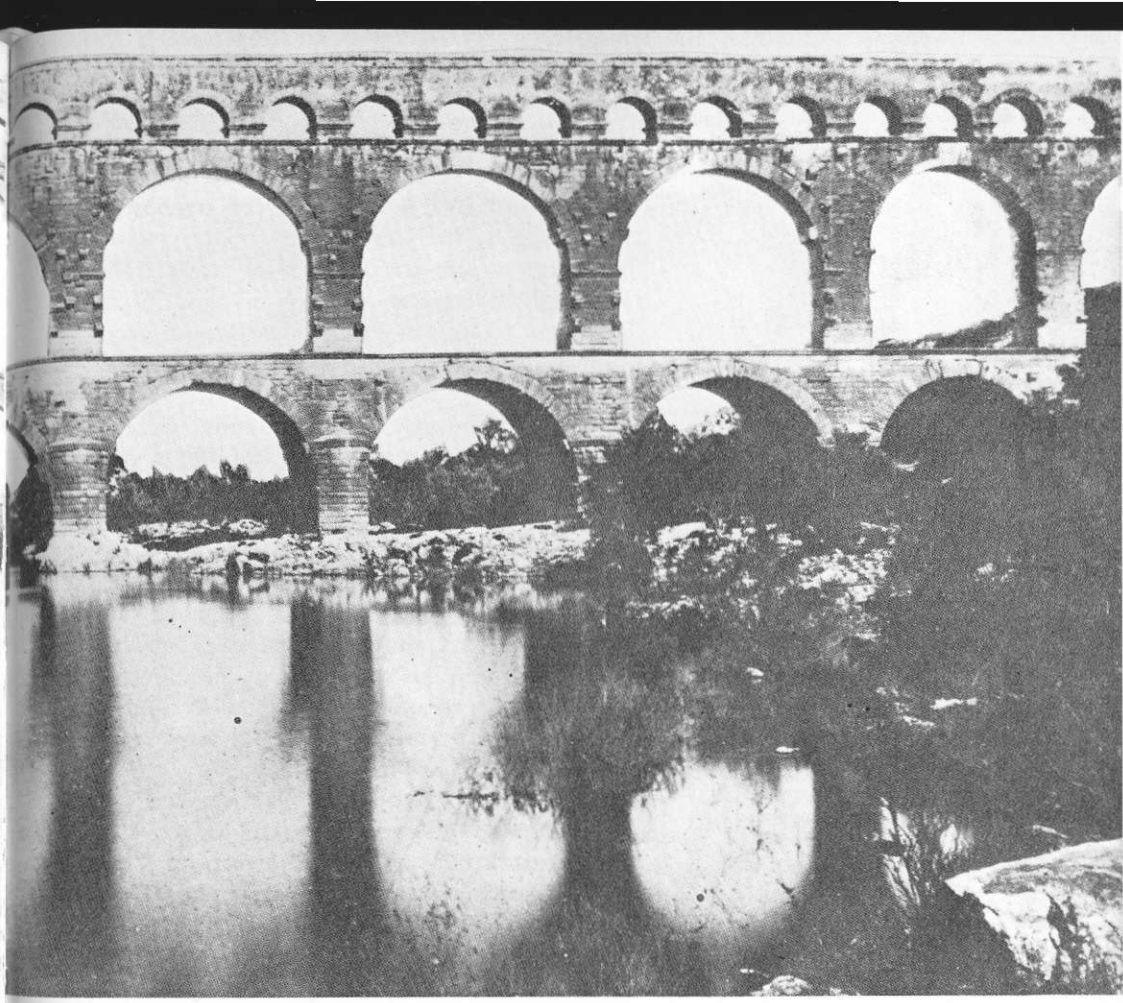
δετερώνει. Η κορυφή εξάλλου ελαφραίνει χάρη στό «φανό», δηλαδή ουσιαστικά μέ τό άπλό τέχνασμα τής κατάργησής της. Τό όλο πρόβλημα αντιμετωπίζεται επομένως μέ τόν άμεσότερο τρόπο, μέσα στα όρια πάντα τής κατασκευής ενός τρούλλου πάνω από μία κυκλική επιφάνεια.

Τό τόξο, μέ τήν εξέλιξή του σέ θόλο και τρούλλο, μάς έδωσε μνημεία όπως ό θέρμες και τό Πάνθεον. Σάν άπλό εξάλλου τόξο μάς έδωσε αὐστηρά λειτουργικές κατασκευές όπως γέφυρες και ύδραγωγεία. Τό αξιολογότερο από τά κτίσματα αὐτά είναι πιθανώς ή λεγόμενη *Γέφυρα του Ποταμού Gard* κοντά στή Νίμ (Nîmes), στή Νότια Γαλλία, πού κατασκευάστηκε γύρω στό 14 μ.Χ. Η “γέφυρα” αὐτή έχει μήκος 275 μέτρα και στήν κορυφή

48. Τό Πάνθεον, άπογυμνωμένο από τή μαρμαρινη επένδυσή του καθώς και από τά επιχρυσωμένα κεραμίδια πού κάποτε σκέπαζαν τό έξωτερικό του τρούλλου του, είναι σήμερα λιγότερο έντυπωσιακό έξωτερικά άπ’ ό,τι έσωτερικά. Η στοά μέ τούς γιγαντιαίους Κορινθιακούς, χωρίς αὐλακώσεις κίονές της είναι χαρακτηριστικά Ρωμαϊκή, αν και θά πρέπει πάντα νά ήταν κάπως άκομψη σέ σχέση μέ τή ροτόντα.



της, 55 μέτρα πάνω από τον ποταμό, βρισκόταν πάνω σε τρεις σειρές τόξων τό κανάλι πού μετέφερε τό νερό πάνω από τήν κοιλάδα. Ό αύστηρά χρησιμοθηρικός της χαρακτήρας φαίνεται από τό γεγονός ότι οί πέτρες πού έξέχουν για νά στηρίζουν τίς σκαλωσιές και τούς όδηγούς δέ λαξεύτηκαν ποτέ (έκ τών ύστέρων) ώστε νά έλθουν στό ίδιο επίπεδο μέ τήν υπόλοιπη κατασκευή. Πρόκειται για ένα έργο “μηχανικής” μάλλον παρά άρχιτεκτονικής, και οί Ρωμαίοι θά έμεναν σίγουρα έκπληκτοι άν μάθαιναν πώς θεωρείται ένα από τά καλύτερα έργα τους. Οί θερμές και τά συν-



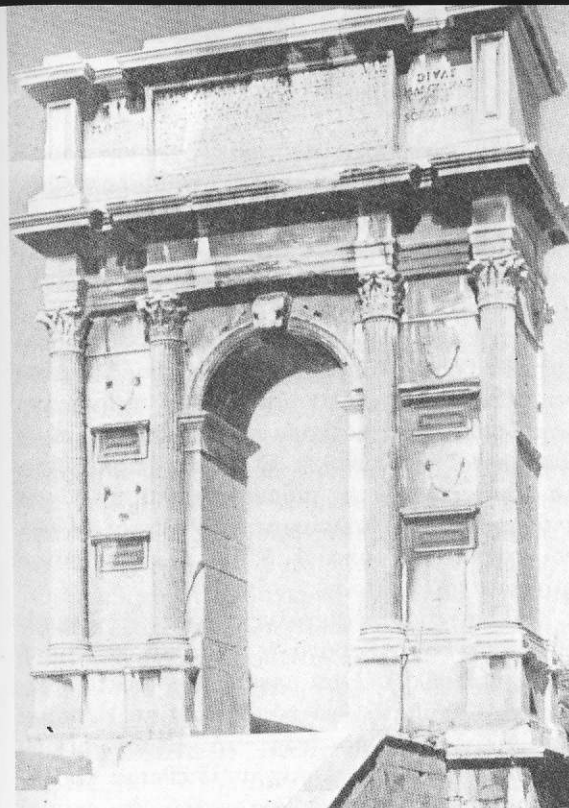
τριβάνια ήταν ή αίτία πού ή κατανάλωση νερού στή Ρώμη ήταν περίπου ίδια μ' ατήν του Βικτωριανού Λονδίνου. Μόνο μικρά τμήματα έχουν ώστόσο διασωθεί από τά πολυάριθμα ύδραγωγεία πού έφερναν νερό στήν πόλη. Διατηρείται πάντως ένα σημαντικό τμήμα του ‘Υδραγωγείου της Σεγκόβια, στήν Ίσπανία (10 μ.Χ.), πού χαρακτηριζόταν επίσης από μία ύπέροχη σειρά τόξων και πού κατασκευάστηκε από τόν Αυτοκράτορα Αύγουστο.

Ό πιό προφανής χρήση του τόξου είναι σε άπλά μνημεία όπως οί άψίδες πού κατασκευάζονταν για τούς θριάμβους τών Ρωμαίων αυ-

49. ‘Η “Γέφυρα” του Γκάφ, χτισμένη γύρω στό 14 μ.Χ. Ύδρευε τήν πόλη της Νίμ μέ τό κανάλι της, πού βρισκόταν 55 περίπου μέτρα πάνω από τό ποτάμι. ‘Η άριστοτεχνική χρήση τών τόξων της — ή “γέφυρα” διατηρείται μέχρι σήμερα σε όλο της τό ύψος — άποτελεί τήν καλύτερη επίδειξη καθαρής μηχανικής της Ρωμαϊκής Έποχής.

τοκρατόρων. Πράγματι, μπορεί νά πεί κανείς ότι ή Ρώμη είχε μία παθολογική σχεδόν προτίμηση για τήν άψίδα, αντίστοιχη μέ τήν προτίμηση τοῦ Βυζαντίου για τόν τρούλλο καί τοῦ Μεσαίωνα για τόν πύργο. Ὁ ἕνας μετά τόν ἄλλον, οἱ Ρωμαῖοι αὐτοκράτορες ἐφτιαξαν άψίδες τοῦ — δικοῦ του ὁ καθένας — θριάμβου. Ἡ Ἄψίδα τοῦ Τραϊανοῦ στήν Ἄγκωνα (113 μ.Χ.) σώζεται ἀκόμα, ἀπλή καί περήφανη στήν προκυμαία, καί εἶναι ὁρατή ἀπό μακριά τόσο ἀπό τή στεριά ὅσο καί ἀπό τή θάλασσα. Οἱ άψίδες θριάμβου στή Ρώμη ἦταν πολύ πιά περίτεχνες καί, συχνά, ἡ ὑπερβολική τους διακόσμηση ἐπισκίαζε τίς εὐγενικές γραμμές τῆς βασικῆς τοξωτῆς κατασκευῆς. Πρέπει πάντως νά παραδεχτοῦμε, ὅτι τήν ὠραιότερη ἀπ' ὄλες τίς άψίδες θριάμβου τήν ἐφτιαξε τελικά τό 1807 ὁ Αὐτοκράτωρ Ναπολέον στό Παρίσι.

Μιά πολύ πιά σημαντική χρήση τοῦ τόξου ἦταν ἐκεῖνη πού γινόταν στό ἀφανές τμήμα τῶν κατασκευῶν. Ἐνῶ τά ἀνάκτορα καί οἱ ἐπαύλεις πάνω στόν Παλατινο Λόφο εἶναι τώρα πιά μόνο θρύλος, τά θεμέλιά τους ἐξακολουθοῦν νά ὑπάρχουν σάν θολωτά ὑπόγεια. Πρίν τήν ἐφεύρεση τῆς σιδηροδοκοῦ, μόνο τό τόξο ἡ ὁ θόλος μπορούσαν νά «φέρουν» τήν ἀνωδομή, καί αὐτή ἀκριβῶς ἡ λειτουργία τους ἦταν πού ἐπέτρεπε τήν κατασκευή τῶν Ρωμαϊκῶν θεάτρων. Τά Ἑλληνικά θεάτρα, ὅπως, λ.χ., τό *Θέατρο τοῦ Διονύσου* στήν Ἀθήνα, ἦταν μία ὑπέροχη, ἀπαραμίλλη στό εἶδος τῆς κατασκευῆς ἀλλά, ὅπως εἶδαμε καί παραπάνω, χτίζονταν ὑποχρεωτικά σέ πλαγιά, μιά καί οἱ Ἕλληνες δέ γνώριζαν ἄλλον τρόπο στήριξης τῶν λαξευτῶν καθισμάτων ἀπό τή θεμελίωσή τους στό χῶμα. Ἀντίθετα, οἱ Ρωμαῖοι ἔχτιζαν τά θεάτρα καί τά ἀμφιθέατρά τους ὅπου ἤθελαν, στηρίζοντας τά καθίσματα πάνω σέ διαδοχικές σειρές τόξων.



50. Ἡ Ἄψίδα τοῦ Τραϊανοῦ στήν Ἄγκωνα (113 μ.Χ.) στεκόταν ἀπομονωμένη στήν ἄκρη τῆς προκυμαίας καί ἦταν καθαρά διακοσμητική καί τελετουργική. Ἐν καί ἀπλούστερη ἀπό τίς άψίδες τῆς Ρώμης, ἔχει τά ἴδια βασικά χαρακτηριστικά: ἕνα κεντρικό ἄνοιγμα καί πρόσθετη διακόσμηση πλάι του, ἀνάμεσα σέ δύο ζεύγη κιόνων, καί ἕνα δεύτερο μικρό "ὄροφο", μιά "σοφίτα" πάνω ἀπό τό γείσο. Ἡ ὑποδαίρεση τῆς άψίδας τοῦ θριάμβου σέ τρία μέρη ἔδωσε ἕνα νέο μοτίβο στήν ἀρχιτεκτονική (βλ., λ.χ., Εἰκ. 199, 201, 204).

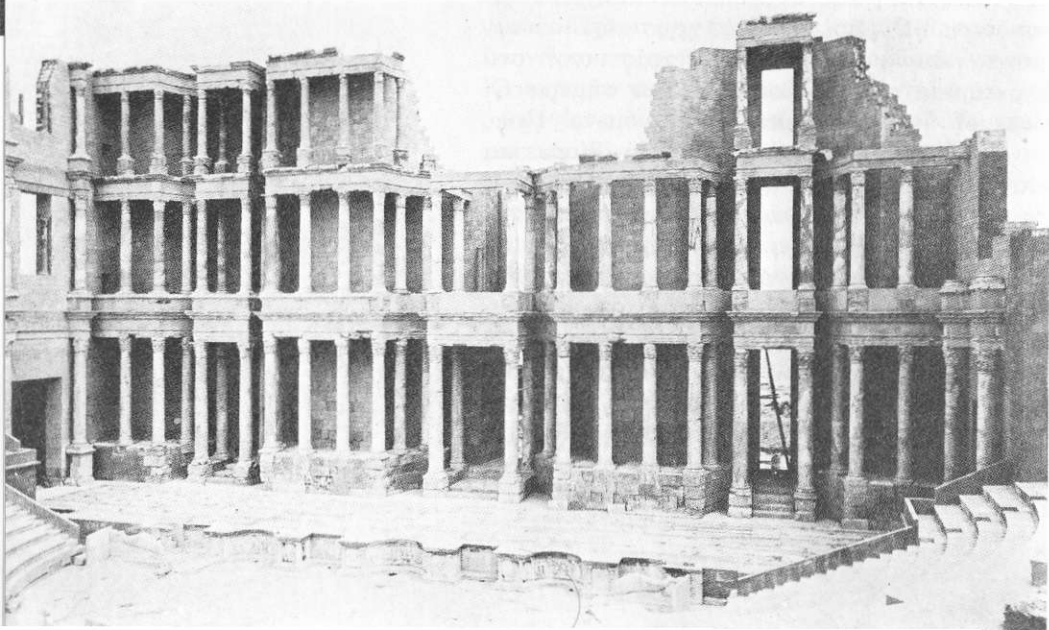
Τόσο τό θέατρο ὅσο καί τό ἀμφιθέατρο ἡ ἡ ἀρένα εἶχαν μεγάλη σημασία για τή Ρωμαϊκή ἀρχιτεκτονική καί τό Ρωμαϊκό πολιτισμό γενικότερα. Οἱ ἀρένες δέν χρησιμοποιοῦνταν μόνο για νά ρίχνονται οἱ χριστιανοί στό λιοντάρια, ὅπως πολλοί πιστεύουν σήμερα. Οἱ διωγμοί ἦταν περιστασιακό φαινόμενο. Πολύ συχνότερα χρησιμοποιοῦνταν για βία καί ἐπικίνδυνα "σπόρ", στρατιωτικές καί ναυτικές ἐπιδείξεις (για τίς ὁποῖες καί τίς γέμιζαν μέ νερό) καί μεγαλειώδη θεάματα, συχνά σαδιστικά καί πρόστυχα. Ἀντίστοιχα, καί τά θεάτρα δέν προορίζονταν ἀποκλειστικά για πικάντικες κωμωδίες. Σοβαρά δράματα, στό ὁποῖα συμπεριλαμβάνονταν καί τά μεγάλα ἔργα τῆς Ἑλληνικῆς Ἀρχαιότητος, παίζονταν συχνά μπροστά σέ πικνό κοινό. Τό ἴδιο τό θέατρο σάν ἀρχιτεκτονική μορφή ἀποτελοῦσε

ένα βήμα μπροστά στη μακρόχρονη πορεία που αρχίζει από τις άπλές, υπαίθριες ἀρένες της Ἀρχαίας Κρήτης και καταλήγει στα σύγχρονα κτήρια ὄπερας.

Οἱ Ρωμαῖοι μετέτρεψαν τὸν ἀπλό τοῖχο τῆς Ἑλληνικῆς σκηνῆς σ' ἓνα περίτεχνο σύνολο μὲ κίονες, κόγχες καὶ ἀγάλματα (τὸ νατουραλιστικὸ βέβαια σκηνικὸ ἐξακολουθοῦσε πάντα νὰ λείπει). Φάρδυναν ἀκόμη τὴ σκηνὴ καὶ μεγάλωσαν πολὺ τὰ παρασκήνια, ἔτσι ὥστε νὰ ἐξυπηρετοῦν πολὺποκες θεατρικὲς παραγωγές. Τὰ ἐστιατόρια, οἱ αἴθουσες ἀναμονῆς καὶ ἀνάπαυσης στὰ διαλείμματα καθὼς καὶ οἱ χώροι περιπάτου ἀποτελοῦσαν πλέον βασικὰ τμήματα τοῦ θεάτρου.

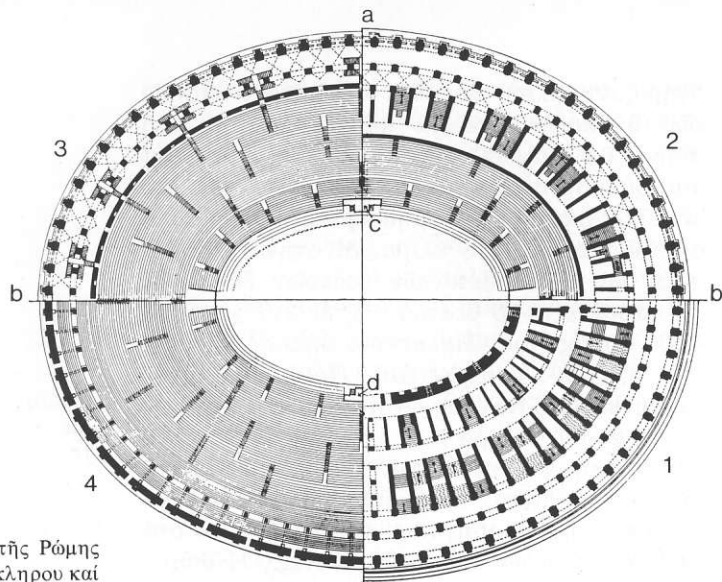
Ὅλες σχεδὸν οἱ μεγάλες πόλεις τῆς Ρωμαϊκῆς Ἐποχῆς (ἢ Βερόνα ἢ Πομπηία, ἢ Νίμ, ἢ Ἄρλ, ἢ Πούλα) εἶχαν μεγάλα ἀμφιθέατρα καθὼς καὶ ἀπὸ ἓνα θέατρο ἢ καθεμιὰ. Ἀκόμα καὶ μικρὲς πόλεις ὅπως τὸ Βερουλάμιουμ (Saint Albans) στὴν Ἀγγλία διέθεταν τουλάχιστον ἓνα θέατρο. Ἐνα καλὸ ἐπαρχιακὸ παράδειγμα εἶναι τὸ θέατρο στὴν πόλη Jerash (Γέρασα) τῆς Ἰορδανίας (100 μ.Χ.). Τὸ θέατρο αὐτὸ εἶχε κλιμακωτὰ πέτρινα καθίσματα πού

51. Τρεῖς "ὄροφοι" μὲ πολύχρωμους κίονες ἀποτελοῦσαν τὸ πίσω μέρος τῆς σκηνῆς τοῦ θεάτρου τῆς πόλης Σάβραθα, στὴ Λιβύη, χτισμένου γύρω στὸ 200 μ.Χ. Οἱ ἠθοποιοὶ ἐμπαιναν ἀπὸ τρεῖς εἰσόδους πού διακρίνονται ἀνάμεσα στοὺς ψηλότερους κίονες (φαίνεται καθαρά ἡ δεξιὰ εἰσοδος). Κάτω ἀπὸ τὴν ὑπερψωμένη σκηνή, πού τὸ μπροστινὸ μέρος τῆς ἔχει καμπύλες καὶ εἶναι διακοσμημένο μὲ ἀνάγλυφα, θρῖσκειται ἡ ἡμικυκλικὴ ὄρχήστρα μὲ γύρω τῆς τὰ πέτρινα καθίσματα πού στηρίζονται πάνω σὲ θολωτοὺς διαδρόμους. Οἱ εἰσοδοὶ τῶν θεατῶν θρῖσκονται στὶς δύο πλευρές τῆς σκηνῆς.

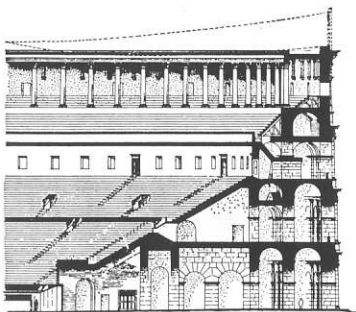


στηρίζονταν σὲ θόλους, ὄρχήστρα, εἰσοδοτῶν ἠθοποιῶν ἀπὸ τὰ πλάγια, καὶ μεγάλη σκηνή μὲ διακοσμημένο τοῖχο. Ὑπῆρχε καὶ μιὰ ξύλινη στέγη, ἀλλὰ προφανῶς κάλυπτε μόνο τὴ σκηνή (ἂς θυμηθοῦμε ὅτι ἀκόμα καὶ σὲ πολὺ πιὸ βόρειο κλίμα, οἱ φτηνότερες θέσεις τῶν Ἑλισαβετιανῶν θεάτρων δὲν ἦταν σκεπασμένες). Τὸ θέατρο τῆς Jerash χωροῦσε 4.500 θεατῆς, τοὺς διπλάσιους δηλαδή περίπου ἀπ' ὅ,τι ἡ Ὀπερα τοῦ Παρισιοῦ. Στὴν Ἀσπενδο τῆς Μικρᾶς Ἀσίας ὑπάρχει ἐπίσης ἓνα παρόμοιο θέατρο πού διατηρεῖται σὲ καλὴ κατάσταση. Τὸ μεγαλοπρεπέστερο πάντως ἀπὸ τὰ θεάτρα αὐτὰ βρίσκεται στὴν Ὀράγγη (Orange) τῆς Προβηγκίας, χτίστηκε γύρω στὸ 50 μ.Χ. καὶ χωροῦσε 7.000 θεατῆς. Ἡ διάμετρος τοῦ ἡμικυκλίου του εἶναι 103,6 μέτρα, ἡ σκηνή του εἶχε πλάτος 61,9 καὶ βάθος 4,6 μέτρα. Ὁ μεγάλος τοῖχος του εἶχε ὕψος 35 μέτρα, καὶ πάνω σ' αὐτὸν ὑπῆρχαν οἱ λίθινες ἀτίδες πού στηρίζαν τοὺς ἴστους ἀπὸ τοὺς ὁποίους κρεμόταν τὸ *velarium*, ἡ τέντα δηλαδή πού σκίαζε τὰ καθίσματα. Ὁ τοῖχος στὸ πίσω μέρος τῆς σκηνῆς ἦταν πολὺ πλούσια διακοσμημένος (ἓνα εἶδος Ρωμαϊκοῦ Μπαρόκ), ἐνῶ στὴν κεντρικὴ κόγχη ὑπῆρχε ἓνα ἄγαλμα τοῦ Αὐγούστου ἀπὸ λευκὸ μάρμαρο πού σώζεται μέχρι σήμερα. Ὁ καλύτερα τέλος διατηρημένος τοῖχος σκηνῆς (*frons scenae*) σώζεται στὴν πόλη Σάβραθα τῆς Βόρειας Ἀφρικῆς.

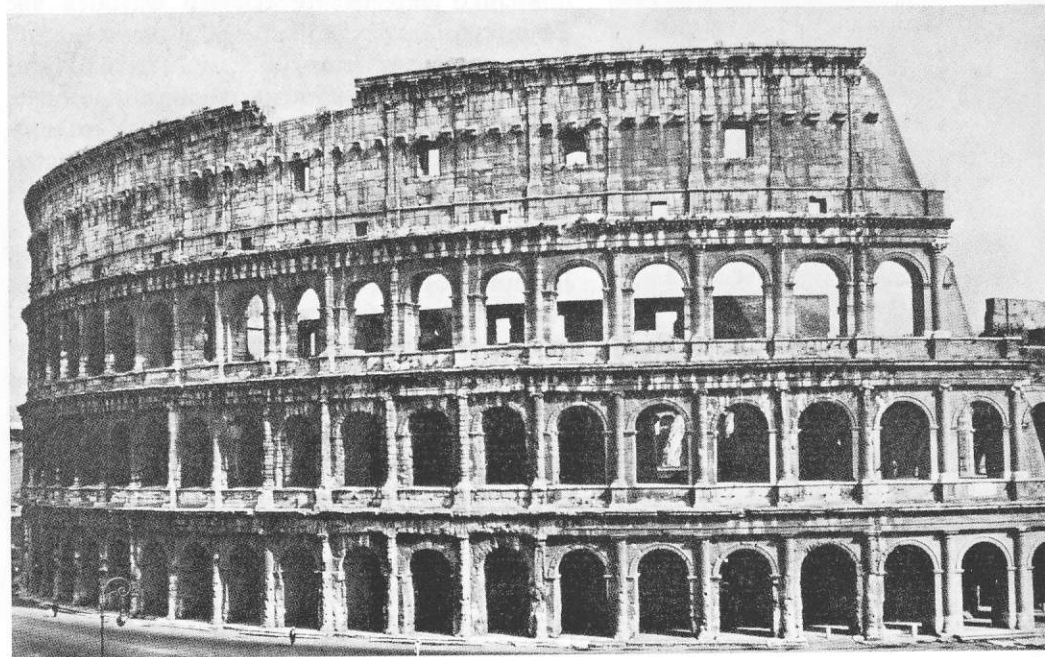
Τὸ μεγαλύτερο ἀμφιθέατρο ἦταν τὸ Κολοσσαῖο τῆς Ρώμης. Τὸ ἀρχισε ὁ Βεσπασιανὸς τὸ 70 μ.Χ. καὶ τὸ τελείωσε ὁ Δομιτιανὸς δώδεκα χρόνια ἀργότερα. Ἐνα μεγάλο μέρος του ἔχει καταστραφεῖ, ἀλλὰ τὸ κομμάτι πού διατηρεῖται εἶναι ἀρκετὸ γιὰ νὰ σχηματίσει κανεὶς μιὰ εἰκόνα καὶ γιὰ τὸ ὑπόλοιπο κτήριο. Πρόκειται γιὰ μιὰ μεγάλη ἔλλειψη μὲ ἄξονες 189 καὶ 156,3 μέτρα, καὶ βρίσκεται ἀνάμεσα στοὺς λόφους Ἡσκιλίνο καὶ Καίλιο, σ' ἓναν ἐπίπεδο χώρο πού κάποτε ἦταν λίμνη. Ὅλα



52,53. Τό Κολοσσαίο της Ρώμης (70-82 μ.Χ.): κάτοψη όλόκληρου και τομή του μισού ἀμφιθεάτρου. Στη σύνθετη κάτοψη τῶν 4 ὁρόφων (1-4) διακρίνονται ἡ εἰσόδος τοῦ αὐτοκράτορα (a), οἱ εἰσοδοὶ τῶν μονομάχων (b), τὸ αὐτοκρατορικό θεωρεῖο (c), καὶ τὸ θεωρεῖο τῶν ὑπάτων (d). Τόσο ἡ κάτοψη ὅσο καὶ ἡ τομή δείχνουν καθαρά τὸ σύστημα τῶν ἀκτινικῶν τοίχων. Οἱ τοῖχοι αὐτοί, πού στήριζαν τὰ καθίσματα, σχημάτιζαν καὶ διαδρόμους εἰσόδου, ἐξόδου καὶ περιπάτου. Ἡ τομή (τοῦ δεξιοῦ τμήματος τῆς κάτοψης) δείχνει ἐπίσης τὴ θέση τῶν ἰστῶν (πάνω δεξιά) ἀπὸ τοὺς ὁποίους κρεμόταν τὸ *velarium*, ἡ τέντα πού σκίαζε τὸ αὐτοκρατορικό θεωρεῖο.



του τὰ πέτρινα καθίσματα ἔπρεπε ἐπομένως νὰ χτιστοῦν πάνω σὲ μιὰ ἰδιαίτερα περίπλοκη σειρά θολωτῶν διαδρόμων, πού ἄλλοι ἦταν ὁμόκεντροι μέ τὴν ἔλλειψη, ἄλλοι ἀκτινικοί καὶ ἄλλοι περιλάμβαναν τὶς κλίμακες εἰσόδου καὶ ἐξόδου. Στὰ διαλείμματα, οἱ θεατὲς μπορούσαν ἂν ἤθελαν νὰ ξεμουδιάσουν περπατώντας στοὺς διαδρόμους καὶ κοιτάζοντας κάτω πρὸς τὸ δρόμο. Τό Κολοσσαίο χωροῦσε 50.000 θεατὲς, ἀλλὰ μπορούσε νὰ ἀδειάσει μέσα σὲ λίγα μόνο λεπτά. Ὅριζόντιοι διάδρομοι χώριζαν τὰ καθίσματα σὲ τέσσερις “θέσεις”, ἀπὸ τὶς ὁποῖες οἱ δύο χαμηλότερες ἦταν γιὰ τοὺς πατρίκιους. Κάτω ἀπὸ τὴν κονίστρα, πού εἶχε ἄξονες 87,5 ἐπὶ 54,8 μέτρα, ὑπῆρχε ἕνας πραγματικός λαβύρινθος ἀπὸ δωμάτια (ἀποθήκες, ἀποδυτήρια, κλουβιά γιὰ τὰ θηρία). Πολλὰ ἀπὸ τὰ δωμάτια αὐτά, σήμερα πού τὸ πάτωμα τῆς κονίστρας λείπει, φαίνονται. Τό *velarium*, κρεμασμένο ἀπὸ ἰστούς, μετακινεῖτο καθὼς ὁ ζεστός ἀπογευματινὸς ἥλιος ἐγερνε πρὸς τὴ δύση. Λέγεται πὼς τὰ σκοινιά πού τὸ κινούσαν τὰ χειρίζονταν ναύ-



τες. Ἡ ἀλήθεια εἶναι πὼς αὐτὸ τὸ *velarium* δὲν ἔκανε καὶ πολλὰ πράγματα πέρα ἀπὸ τὸ νὰ σκιάζει τὸ αὐτοκρατορικό θεωρεῖο.

Ὁ ἐξωτερικὸς τοῖχος τοῦ Κολοσσαίου ἔχει ὕψος 47,8 μέτρα καὶ χωρίζεται σὲ τέσσερις ὁρόφους. Οἱ τρεῖς κατώτεροι ὄροφοι ἔχουν 80 ἀψιδωτὰ ἀνοίγματα ὁ καθένας, μέ κίονες πού ἀντιπροσωπεύουν τὶς Ρωμαϊκές παραλλαγές τῶν ἀρχιτεκτονικῶν ρυθμῶν: Τοσκανικό (ἄπλό χωρὶς αὐλακώσεις), ὕστερα Ἴωνικό καί, τέλος, Σύνθετο. Ὁ τοῖχος τοῦ τελευταίου ὁρόφου ἔχει παραστάδες πού τὸν χωρίζουν σὲ τμήματα. Τὸ κτήριο εἶχε κατασκευαστεῖ ἀπὸ χυτὸ ὑλικὸ μέ ἐπένδυση τούβλου. Στὴν πράξη, τὸ τούβλο χτίστηκε πρῶτο καὶ ἀποτελέσει τὸν τύπο γιὰ τὸ χυτὸ ὑλικὸ. Τό Κολοσσαίο ἐντυπωσιάζει τόσο σάν κατασκευὴ ὅσο καὶ σάν μελέτη χώρου γιὰ μεγάλα πλήθη.

54. Κολοσσαίο, Ρώμη. Διακρίνονται οἱ διαφορετικοὶ ρυθμοὶ πού χρησιμοποιήθηκαν μέ τὴ μορφή ἡμικίονων ἐνσωματωμένων σὲ πεσσούς, καθὼς καὶ παραστάδες πού ἔχουν ἀπὸ ἕναν ἄπλό τοῖχο. Ἀκριβῶς πίσω ἀπὸ τὶς τοξοστοιχίες αὐτὲς ὑπῆρχαν διάδρομοι περιπάτου.

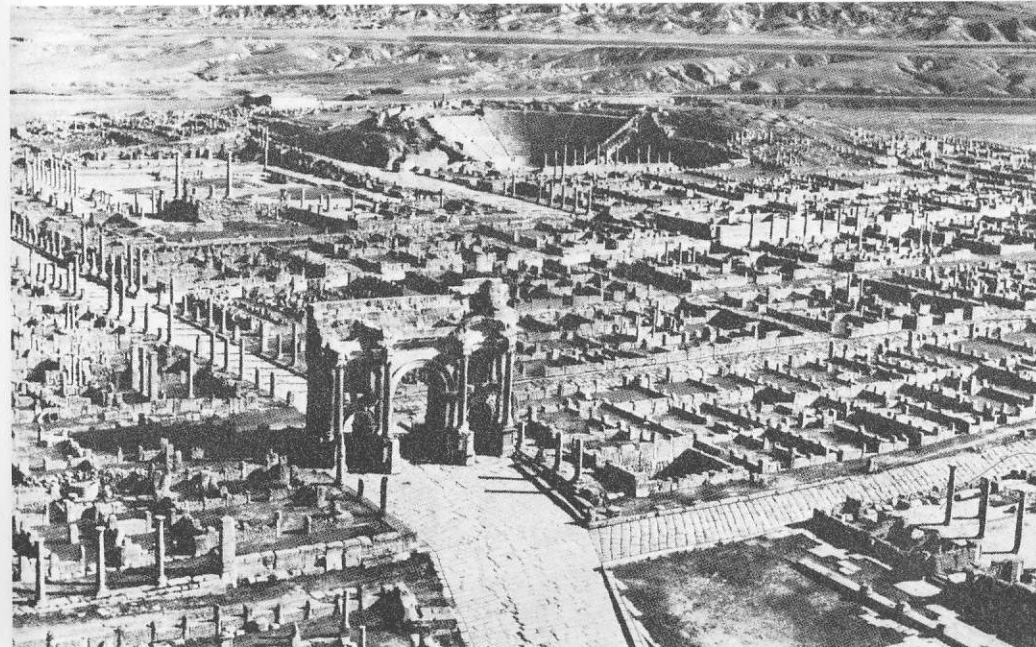
55,56. (‘Απέναντι, επάνω) ‘Ο λεγόμενος *Θησαυρός της Πέτρας*. Τό επάνω άετώμα του “άνοίγει” έντελώς άνορθόδοξα, γιά νά πλαισιώσει ένα είδος κυκλικού ναΐσκου μέ περίτεχνο θριγκό. Πρόκειται γιά ένα παιχνίδι σχημάτων και μοτίβων πού, κατά κάποιον τρόπο, προαναγγέλλει τό Μπαρόκ (βλ. Εικ. 241). (‘Απέναντι, κάτω) Τό Τιγκάντ, πού χτίστηκε γύρω στό 100 μ.Χ. μέ σχέδια βασισμένα στόν τυπικό Ρωμαϊκό κάρναβο. ‘Η κεντρική δόξ μέ τίς κιονοστοιχίες ξεκινούσε από τήν άψίδα του θριάμβου, είχε διεύθυνση άνατολής-δύσης και διχοτομούσε τήν πόλη. Τό *forum* (πάνω άριστερά στην εικόνα) και τό θέατρο βρίσκονταν στό νότιο τμήμα τής πόλης.

Μερικά από τά πιο έξωτικά δείγματα τής Ρωμαϊκής άρχιτεκτονικής βρίσκονται στίς άπομακρυσμένες έπαρχιακές πόλεις τής Αυτοκρατορίας, και μάλιστα περισσότερο στίς ‘Ανατολικές έπαρχίες, όπου ύπήρχαν παλαιότεροι πολιτισμοί, παρά στίς “άχαρες” βαρβαρικές έπαρχίες τής Δυτικής Εύρώπης. Τά Γέρασα και ή Πέτρα στην ‘Ιορδανία, τό Μπάαλμπεκ στό Λίβανο, τό Τιγκάντ στη Βόρειο ‘Αφρική και, πάνω άπ’ όλα, ή Παλμύρα... όλες αυτές οί πόλεις δείχνουν μία επιβολή του Ρωμαϊκού ύφους πάνω στό ‘Ελληνικό ή άκόμα και τό “άνατολίτικο” πού προϋπήρχε. Τό άποτέλεσμα είναι μία έντυπωσιακή, άν και βαριά από τήν υπερβολική διακόσμηση, σύνθετη άρχιτεκτονική. Σέ πολλές εξάλλου άπ’ αυτές τίς πόλεις, ύπάρχουν άρχιτεκτονικά στοιχειά όπως, λ.χ., “σπασμένα” άετώματα και καμπύλοι τοίχοι, πού όμοιά τους δέν ξαναείδε ό κόσμος μέχρι τήν εμφάνιση του Μπαρόκ στη Ρώμη του 17ου αιώνα. ‘Αναφέραμε ήδη τό θέατρο πού ύπάρχει στό Γέρασα. ‘Η Πέτρα, «ή ροδόχρωμη αυτή πόλη, παλιά σχεδόν όσο και ό χρόνος», είναι άρχαιότερη από τή Ρώμη. Οί έντυπωσιακοί της τάφοι, λαξευμένοι πάνω στό βράχο, χτίστηκαν ώστόσο στην ‘Οψιμη Ρωμαϊκή Περίοδο και είναι τυποποιημένοι και υπερβολικά πλούσιοι σέ διακόσμηση — όπως άλλωστε και ή είσοδος τής πόλης, όπου Κορινθιακοί κίονες έχουν χρησιμοποιηθεί άποκλειστικά σάν γλυπτός διάκοσμος.

‘Η Παλμύρα, μία πόλη μέσα σέ άσση, ήταν πρώτα καταυλισμός, ύστερα οικισμός πάνω σ’ έναν από τούς δρόμους των καραβανιών τής ‘Ασίας και, τέλος, μία πλούσια Ρωμαϊκή πόλη, πού έφτασε στό άποκορύφωμα τής ευημερίας της γύρω στό 270 μ.Χ. ‘Η Rose Macaulay γράφει στό βιβλίο της *The Pleasure of Ruins* (‘Η ‘Ηδονή των ‘Ερειπίων): «Όλα όσα βλέπουμε σήμερα, οί περίφημες κιονοστοιχίες

πού έχουν τό χρώμα τής ώχρας, ό *Ναός του ‘Ηλιου* μέ τούς κίονες του προαυλίου του, τά μεγάλα “χωράφια” μέ τά έρείπια σάν ένας κήπος μέ σπασμένους ασφόδελους, πού βρίσκονται μέσα από τήν μακριά, χαμηλή κομματιασμένη γραμμή του *Τείχους του ‘Ιουστινιανού*, είναι ‘Ελληνορωμαϊκά τής γονιμότερης περιόδου». Στην Παλμύρα ύπήρχε άκόμη ένα μεγάλο *forum* στρωμένο μέ μαρμάρινες πλάκες. Οί δρόμοι γύρω του είχαν κιονοστοιχίες και στό τέλος του καθενός τό βλέμμα συναντούσε είτε μιά άψίδα θριάμβου είτε μιά άλλη κιονοστοιχία. Οί κίονες σκίαζαν τά “πεζοδρόμια” και πολλοί άπ’ αυτούς έχουν, στό 2/3 περίπου του ύψους τους, μικρούς προβόλους πού άποτελούσαν τίς βάσεις όρειχάλκινων άγαλμάτων. ‘Ισως άπ’ αυτούς νά κρέμονταν και ψάθες, πού εξασφάλιζαν άκόμα περισσότερη σκιά στό μαγαζιά. Τό μεγαλοπρεπές και ζωηρό αυτό σκηνικό όφειλε πολλά στόν αυτοκράτορα Σεπτίμιο Σεβήρο, πού ή γυναίκα του καταγόταν από τή Συρία.

Τό Μπάαλμπεκ (ή έλληνική ‘Ηλιούπολις) είναι μία πλούσια σέ μάρμαρα πόλη πού βρί-





57. Μιά κεντρική οδός της Παλμύρας στη Συρία, με τίς Κορινθιακές της κιονοστοιχίες (τέλη του 2ου μ.Χ. αιώνα). Οί μικροί πρόβολοι ήταν βάσεις χάλκινων ἀγαλματιδίων.

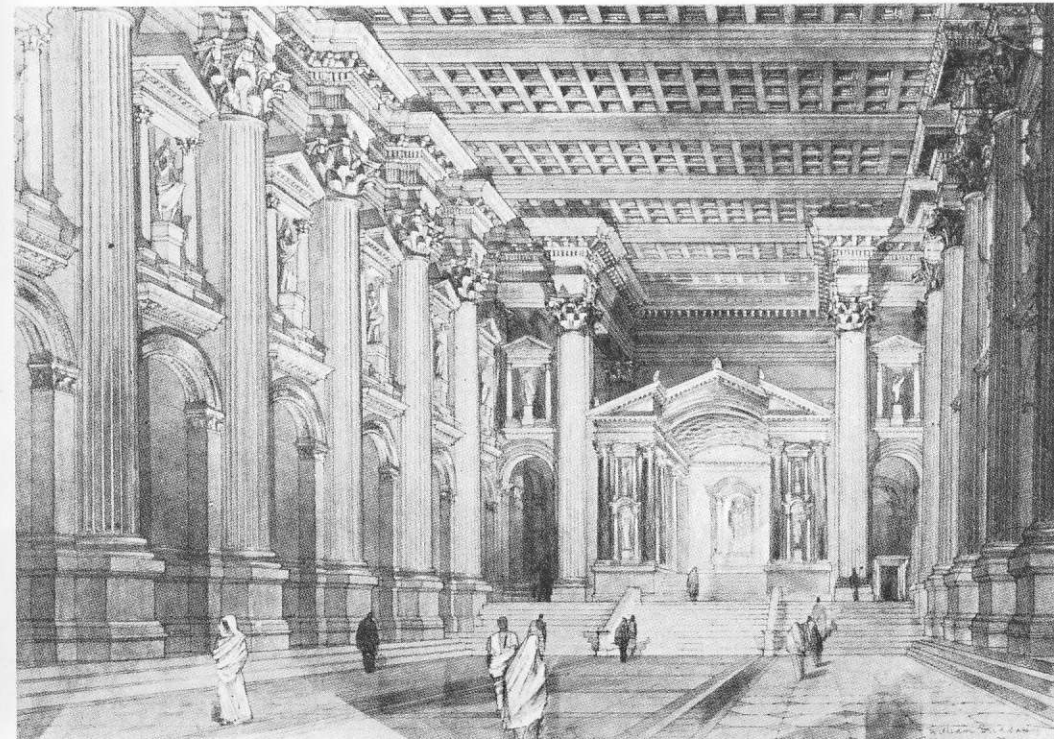
σκειται σέ μία ὑπέροχη τοποθεσία, μέ τούς ναούς της νά ξεχωρίζουν χτισμένοι ψηλά. Τό μεγαλύτερό της τμήμα χτίστηκε τήν ἐποχή τοῦ Καρακάλλα, καί ἐκεῖ ὑπάρχουν δυό ἀπό τούς ὠραιότερους ναούς πού φτιάχτηκαν ποτέ ἔξω ἀπό τή Ρώμη. Τό ἐσωτερικό τοῦ καλύτερα διατηρημένου ἀπό τούς δύο, τοῦ λεγόμενου *Ναοῦ τοῦ Βάκχου* (τέλος τοῦ 2ου αἰώνα μ.Χ.) εἶναι ἕνα ἀπό τά πληρέστερα καί καλύτερα διατηρούμενα ἐσωτερικά Ρωμαϊκῶν κτηρίων πού σώζονται. Ἡ ὀροφή τῆς στοᾶς τοῦ ναοῦ ἀποτελεῖται ἀπό μαρμάρινους ὀγκόλιθους μέ ἀπίστευτο διακοσμητικό πλοῦτο. Ὁ λιγότερο καλά διατηρημένος ναός, ὁ *Ναός τοῦ Δία*, ἔχει μονολιθικούς κίονες μέ ὕψος 19,8 καί διάμετρο 2,1 μέτρα. Ὁ ναός αὐτός ἦταν ἡ “κορώνα” μιᾶς μεγάλης πόλης πού ἡ πολεοδομία της ἦταν μελετημένη μέ ιδιαίτερη προσοχή. Μέρος τοῦ ναοῦ ἀλλά καί βασικό πολεοδομικό στοιχεῖο ἦταν ἡ τεράστια ἐξαγωνική αὐλή του καθώς καί τά προπύλαια μέ τίς χάλκινες πύλες τους. Τέλος, μία ράμπα ὀδηγοῦσε σέ μία κρύπτη, πίσω ἀπό τό βωμό, ὅπου βρισκόταν πάντα ἕνα ζῶο ἕτοιμο γιά θυσία. Ἐνας γάλλος περιηγητής τοῦ 19ου αἰώνα περιέγραψε τό ἐσωτερικό τοῦ ναοῦ μέ

τά ἑξῆς λόγια: «τρίζει κάτω ἀπό τό βάρος τῆς ἴδιας του τῆς πολυτέλειας».

Σέ σύγκριση μέ κτήρια ὅπως τό *Πάνθεον*, καί τό *Κολοσσαῖο* ἢ τούς Ἀσιατικούς αὐτούς ναούς, ἡ Ρωμαϊκή κατοικία ἔρχεται ὀπωσδήποτε σέ δεύτερη μοῖρα. Σέ μερικές πόλεις — ἰδίως στή Ρώμη καί στήν Ὅστια — ἡ πίεση ἀπό τήν αὔξηση τοῦ πληθυσμοῦ ὀδήγησε στήν κατασκευή πολυκατοικιῶν ἀπό τοῦβλο, πού ἔφταναν μέχρι καί ἕξι ὀρόφους. Ἄν καί οἱ κατοικίες αὐτές μπορούσαν πολύ εὔκολα νά μεταβληθοῦν σέ συγκροτήματα “βρωμερῶν κλουβιῶν”, ἀποτελοῦσαν μιᾶ λογική λύση στό πρόβλημα τῆς στέγασης μεγάλου ἀριθμοῦ ἀτόμων σέ περιοχές ὅπου ἡ γῆ ἦταν ἀκριβή. Σέ ἀντίθεση μέ τήν τυπική Ρωμαϊκή ἔπαυλη, οἱ πολυκατοικίες εἶχαν παράθυρα πού ἔβλεπαν στό δρόμο.

Ἀπό τήν ἄλλη μεριά, κάθε ἀπλή σύγχρονη πόλη τῆς Μεσογείου μπορεί νά μᾶς δώσει μιᾶ

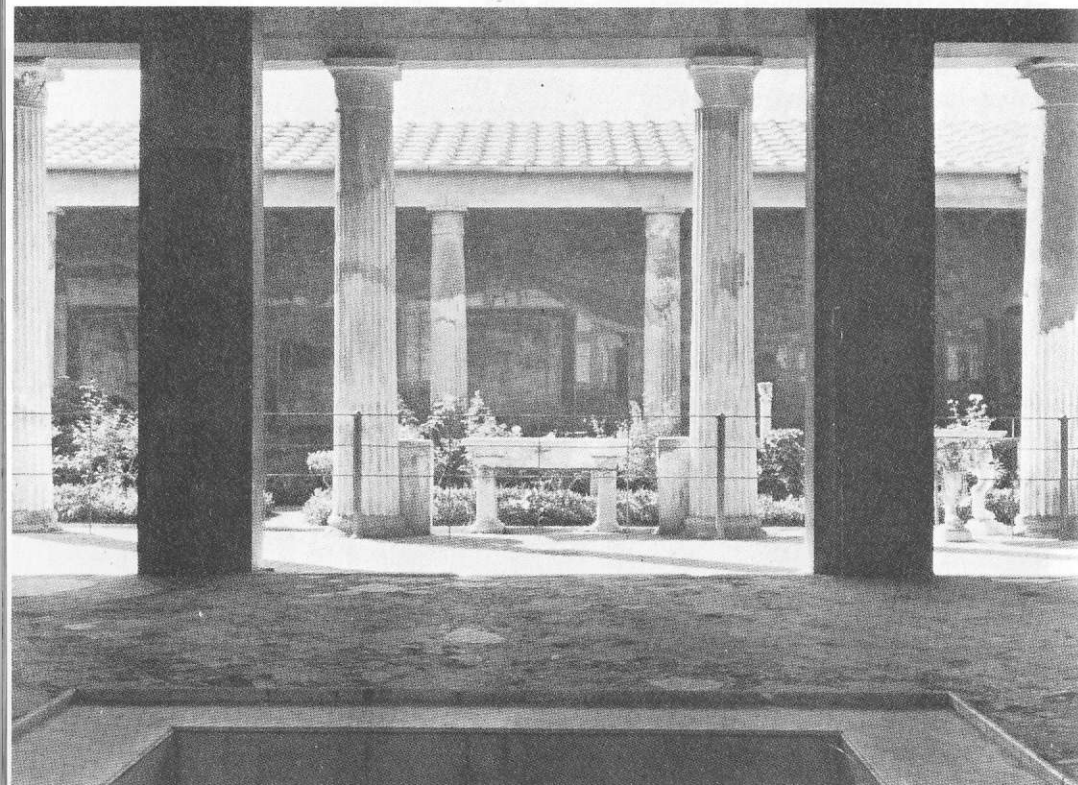
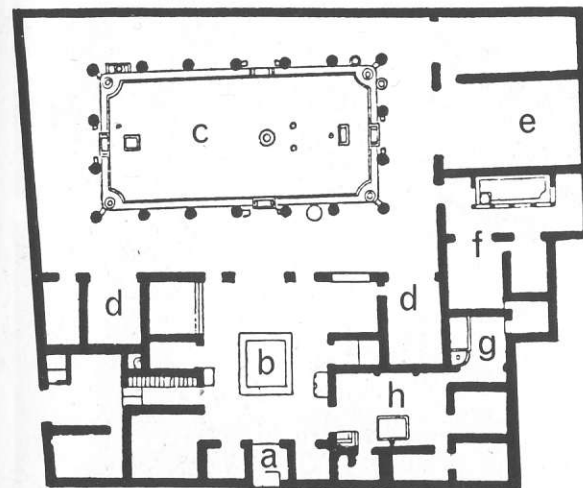
58. Ἀναπαράσταση τοῦ *Ναοῦ τοῦ Βάκχου* στό Μπάαλμπεκ (τέλη τοῦ 2ου μ.Χ. αἰώνα). Οἱ τοῖχοι ἔχουν δύο ὀριζόντιες ζώνες μέ κόγχες, πού χωρίζονται σέ ζεύγη ἐπάνω καί κάτω κόγχης ἀπό γιγαντιαίους Κορινθιακούς ἡμικίονες, οἱ ὅποιοι ἄλλωστε στηρίζουν καί τήν ξύλινη φατνωματική ὀροφή. Μιά σκάλα ὀδηγεῖ στό ἱερό, πού θρῖσκεται στήν ἄκρη τοῦ ναοῦ καί ὅπου ἡ διάταξη ἐπάνω καί κάτω κόγχης ἐπαναλαμβάνεται. Ἐδῶ, κίονες ἀπό πράσινο μάρμαρο χωρίζουν τίς κόγχες σέ ζεύγη κάτω ἀπό ἕνα σύνθετο, “σπασμένο” ἀέτωμα.



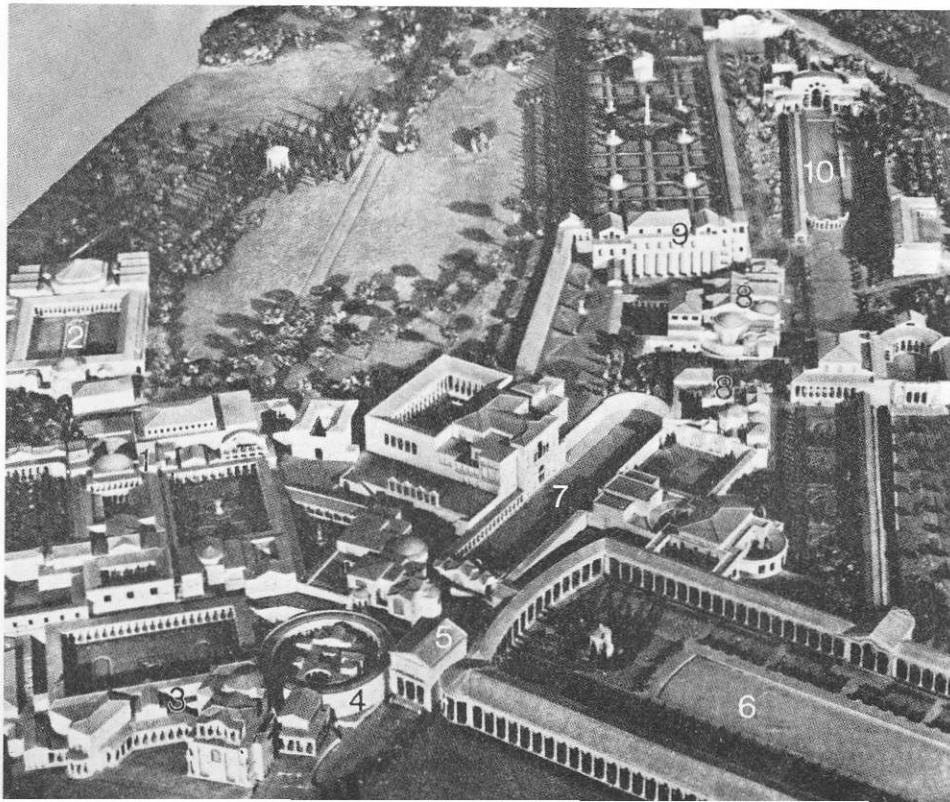
ιδέα για τη “μεσοαστική” Ρωμαϊκή κατοικία: λευκοί τοίχοι χωρίς παράθυρα στο δρόμο, επίπεδη οροφή, και, μερικές φορές, μιά εσωτερική αυλή. Στην καλύτερή της μορφή ή Ρωμαϊκή κατοικία ήταν ένα σπίτι άπλό, δροσερό και απομονωμένο. Στην Πομπηία, όπου πολλοί πλούσιοι Ρωμαίοι είχαν τις επαύλεις τους, μερικά σπίτια ήταν καλύτερα φτιαγμένα από τα υπόλοιπα, αν και βασικά εξακολουθούσαν να ανήκουν στον ίδιο αυτό τύπο κατοικίας. Εκτός από το *forum*, το θέατρο και τα άλλα δημόσια κτήριά της, η Πομπηία ήταν μία πόλη με στενούς λιθόστρωτους δρόμους, που είχαν αποκτήσει αυλάκια από το πέρασμα των άρμάτων. Τα οικοδομικά τετράγωνα αποτελούνταν είτε από ένα μόνο σπίτι το καθένα, είτε από ομάδες σπιτιών που εφάπτονταν στην οπίσθια όψη τους. Προς την πλευρά του δρόμου, υπήρχε μόνον η είσοδος και, αν ο ιδιοκτήτης ήταν έμπορος, το κατάστημά του. Κατά τα άλλα, όλα τα δωμάτια του σπιτιού έβλεπαν προς τα μέσα. Όλα αυτά μέχρι το 79 μ.Χ., τη χρονιά δηλαδή που η έκρηξη του Βεζούβιου έθαψε — αλλά και διατήρησε ταυτόχρονα μ’ έναν ιδιόμορφο τρόπο

59. (‘Απέναντι, επάνω) Via dell’ Abbondanza, Πομπηία. Λιθόστρωτος δρόμος με υπερψωμένα πεζοδρόμια, σπίτια και καταστήματα. Οι τοιχογραφίες (άριστερά στην εικόνα) διαφημίζουν το κατάστημα ενός γναφέα.

60,61. (‘Απέναντι, κάτω· επίσης άριστερά). Οικία των *Vettii*. Πομπηία. Η διάταξη της φαίνεται στην κάτωψη, άριστερά. Εκτός από την είσοδο (a) και τα υπνοδωμάτια, η οικία περιλάμβανε ένα μεγάλο αίθριο (b), περιστύλιο και κήπο (c), δωμάτια υποδοχής (d), μεγάλο τρίκλινο (*triclinium* = τραπεζαρία) (e), που όλα έβλεπαν στο περιστύλιο. Σε ένα πιο απομονωμένο τμήμα του σπιτιού, δεξιά, βρίσκονταν τα δωμάτια των γυναικών (f), ή κουζίνα (g) και ένα μικρό αίθριο με τους θωμούς των προγόνων (h). (‘Απέναντι, κάτω) Θέα από το αίθριο με τη λιμνούλα του (b στην κάτωψη) προς το περιστύλιο (c).



62. Λεπτομέρεια από μακέτα της "Επαυλης του Ἀδριανοῦ, ὅπως ἦταν γύρω στό 130 μ.Χ. Πολλά ἀπό τά κτίσματα ἦταν συμβολικά: ἔτσι, λ.χ., ἡ *Ποικίλη Στοά* (6) ἦταν ἀντίγραφο τῆς ὁμώνυμης στοᾶς τῶν Ἀθηνῶν πού ἀποτελοῦσε τόν κυριότερο τόπο συνάντησης τῶν φιλοσόφων, καί τό *Κανώπειον* (*Διώρυγα τοῦ Κανώπου*) (10) εἶχε τίς "ὄχθες" του διακοσμημένες μέ ἀντίγραφα τῶν Καρυάτιδων τοῦ Ἐρεχθίδου. Ἡ "διώρυγα" αὐτή ὀδηγοῦσε στό *Σεραπιεῖον*, ἕνα "Αἰγυπτιακό" ναό. Στό κέντρο τοῦ ὄλου συγκροτήματος βρισκόταν τό ἀνάκτορο (1) μέ τίς αὐλές του, ἡ περιφημότερη ἀπό τίς ὁποῖες ἦταν ἡ λεγόμενη *Χρυσή Πλατεία* (*Plaza d' Oro*, 2). Γύρω ἀπό τό ἀνάκτορο ὑπῆρχαν βιβλιοθηκῆς (3), τό περίεργο, κυκλικό *Ναυτικό Θέατρο* (4), ἡ *Αἴθουσα τῶν Φιλοσόφων* (5), ἕνα στάδιο (7), λουτρό (8) καί ἀποθήκες (9).



— τήν πόλη. Πολυτελεῖς ἐπαυλεῖς, ὅπως ἡ *Οἰκία τῶν Vettii*, ἡ *Οἰκία τοῦ Πάνσα* ἢ ἡ λεγόμενη *Οἰκία τοῦ Φαύνον* εἶχαν περισσότερες ἀπό μία ἐσωτερικές αὐλές: τήν περιστυλή αὐλή πού περιβαλλόταν ἀπό μία στοᾶ μέ κίονες, σάν αὐλή χριστιανικοῦ μοναστηριοῦ, καί τό αἶθριο μέ τή λιμνούλα στό κέντρο του. Γύρω ἀπό τίς αὐλές αὐτές ὑπῆρχαν οἱ χῶροι ὑποδοχῆς, γιά συναναστροφές, διασκέδαση ἀλλά καί ἐργασία, καθὼς καί τά δωμάτια τῆς οἰκογένειας. Μπαίνοντας ἀπό τήν πλευρά τοῦ δρόμου, ὁ ἐπισκέπτης βρισκόταν ἐπομένως μπροστά σ' ἕνα μεγάλο σκιασμένο χῶρο πού τόν διαπερνοῦσε ἐδῶ καί ἐκεῖ τό φῶς τοῦ ἡλίου. Ἡ διακόσμηση τῶν δωματίων αὐτῶν — τοιχογραφίες πλούσιες σέ χρῶμα

πού παρίσταναν φανταστικές σκηνές μέ κληματαριές, μικροῦς ναοῦς καί νύμφες πού χορεύουν — ἦταν μιά ἀπό τίς πιό ἐπιτηδευμένες ἀλλά καί ἀπό τίς πιό γοητευτικές πού ἐμφανίστηκαν ποτέ. Δωμάτια μέ διακόσμηση τύπου Πομπηίας συναντᾶμε καί ἀνάμεσα στούς πλούσιους ἐσωτερικούς χώρους τόσο τῆς Γαλλίας τῆς ἐποχῆς τῆς Πρώτης Αὐτοκρατορίας, ὅσο καί τῆς Ἀγγλίας τῆς Γεωργιανῆς Ἐποχῆς καί τῆς Ἐποχῆς τῆς Ἀντιβασιλείας (βλ. Κεφ. 7, Σ.τ.Μ.2 καί Κεφ. 9 Σ.τ.Μ.2).

Στήν ἴδια τή Ρώμη ἡ *Χρυσή Οἰκία* τοῦ Νέρωνα (ἐκτός ἀπό μερικές στοές) καί τά ἄλλα ἀνάκτορα ἔχουν χαθεῖ. Μόνο ἔξω ἀπό τήν πόλη, κοντά στό Τίβολι, ἐκεῖ πού ἐκτείνεται ἡ *Ἐπαυλη τοῦ Ἀδριανοῦ* (χτισμένη γύρω στά 130 μ.Χ) σέ μήκος πάνω ἀπό 1600 μέτρα, σώζονται πισίνες, κρήνες, αὐλές, Ἑλληνικά ἀγάλματα καί ἐρείπια ἀπό κιονοστοιχίες, βιβλιοθηκῆς καί αἴθουσες μουσικῆς. Ἐδῶ, πέρασε τά τελευταῖα του ἡρεμα χρόνια ὁ μέγας Αὐτοκράτορας, πού ἔχτισε τό *Πάνθειον* καί πού σχεδόν ἐνσάρκωσε τό Ἑλληνικό ἰδαϊκό τοῦ φιλόσοφου-βασιλιᾶ.