

## ΔΙΑΠΕΡΙΦΕΡΕΙΑΚΗ ΑΓΟΡΑ ΕΡΓΑΣΙΑΣ ΚΑΙ ΚΙΝΗΤΙΚΟΤΗΤΑ ΚΕΦΑΛΑΙΟΥ

- Οι τιμές των ίδιων αγαθών δεν είναι ίσες σε όλες τις περιφέρειες.
- Σε κάθε περιφέρεια η τιμή ενός αγαθού διαμορφώνεται από το κόστος παραγωγής και τις συνθήκες προσφοράς και ζήτησης, οι οποίες εξαρτώνται από τις συνθήκες του ανταγωνισμού στην αγορά.
- Όταν οι τιμές κάποιων αγαθών διαφέρουν σημαντικά μεταξύ των περιφερειών, τότε συμφέρει στους καταναλωτές να μεταφέρουν τα αγαθά αυτά από τις αγορές των περιφερειών όπου οι τιμές είναι χαμηλότερες.
- Η μεταφορά αυτή θα πραγματοποιηθεί, όταν το μεταφορικό κόστος που απαιτείται για τη μεταφορά είναι μικρότερο της διαφοράς της τιμής των αγαθών, ώστε το αγαθό να φθάνει στον καταναλωτή σε τιμή χαμηλότερη αυτής που πωλείται στην αγορά της περιφέρειας στην οποία αυτό κατοικεί.
- Η εξέλιξη αυτή προφανώς προϋποθέτει το ελεύθερο εμπόριο μεταξύ των περιφερειών και τη γνώση της τιμής των αγαθών στις οποίες αυτά πωλούνται σε κάθε περιφέρεια.
- Η ελεύθερη μετακίνηση των αγαθών μεταξύ των περιφερειών, μακροχρόνια θα οδηγήσει σε ειδίκευση των περιφερειών στην παραγωγή εκείνων των αγαθών, στα οποία έχουν συγκριτικά πλεονεκτήματα έναντι των άλλων περιφερειών.

## ΔΙΑΠΕΡΙΦΕΡΕΙΑΚΗ ΑΓΟΡΑ ΕΡΓΑΣΙΑΣ ΚΑΙ ΚΙΝΗΤΙΚΟΤΗΤΑ ΚΕΦΑΛΑΙΟΥ

- Η κινητικότητα των αγαθών και η ειδίκευση των περιφερειών στην παραγωγή των αγαθών στα οποία εμφανίζουν συγκριτικά πλεονεκτήματα, θα **επιφέρει μια ισορροπία μεταξύ των περιφερειών**, η οποία θα συμφέρει όλες τις περιφέρειες.
- Θα εξετασθεί το ζήτημα της τιμής του παραγωγικού συντελεστή «**εργασία**» στις περιφερειακές αγορές, η απασχόλησή του, οι συνθήκες και τα αποτελέσματα που προκαλεί η κινητικότητα της εργασίας μεταξύ των περιφερειών, καθώς και η αλληλεξάρτηση της διαπεριφερειακής κινητικότητας εργασίας και κεφαλαίου.
- Ο πληθυσμός κάθε οικονομίας διακρίνεται στον **οικονομικά ενεργό** και στον **οικονομικά μη ενεργό**.
- **Εργατικό δυναμικό** είναι το σύνολο των ατόμων τα οποία μπορούν και επιθυμούν να εργασθούν, **απασχολούμενοι** είναι τα άτομα τα οποία εργάζονται και **άνεργοι** είναι τα άτομα τα οποία μπορούν και επιθυμούν να εργαστούν, αλλά δεν μπορούν να βρουν απασχόληση.
- Η **ανεργία** συνήθως εκφράζεται ως ο λόγος των ανέργων δια του οικονομικά ενεργού πληθυσμού.

# Συνέπειες της ανεργίας

- Η ανεργία είναι φαινόμενο με **οικονομικές και κοινωνικές συνέπειες**.
- Ως οικονομικό φαινόμενο προκαλεί **απώλεια παραγωγικών δυνάμεων**, αφού η εργασία ως παραγωγικός συντελεστής δεν αξιοποιείται στην παραγωγική διαδικασία.
- Αυτό έχει ως **δευτερογενή συνέπεια την απώλεια εισοδήματος** για τον άνεργο και την οικογένειά του και επί πλέον, επιβάρυνση του κρατικού προϋπολογισμού, λόγω της παροχής των επιδομάτων ανεργίας.
- Πέραν τούτων, οι συνέπειες της ανεργίας **είναι ευρύτερες**.
- Η κατάσταση της ανεργίας είναι επώδυνη για τον άνεργο και την οικογένειά του αφού, εκτός από την έλλειψη εισοδήματος, **υποβαθμίζει την κοινωνική του θέση**, δημιουργεί **προβλήματα αυτοσεβασμού, οικογενειακών τριβών** κ.α.
- Επίσης, η ανεργία **ωθεί πολλά άτομα στο κοινωνικό περιθώριο** γιατί χάνουν τη δυνατότητα απόκτησης νέων δεξιοτήτων και επανένταξής τους στην παραγωγή, όταν αυξηθεί και πάλι η ζήτηση εργασίας.
- Σε περιόδους παρατεταμένης ύφεσης το κοινωνικό κόστος της ανεργίας μεγαθύνεται ακόμη περισσότερο με την **αύξηση της εγκληματικότητας** την κρίση των θεσμών αρωγής και με την γενική υποχώρηση της **κοινωνικής συνοχής**.

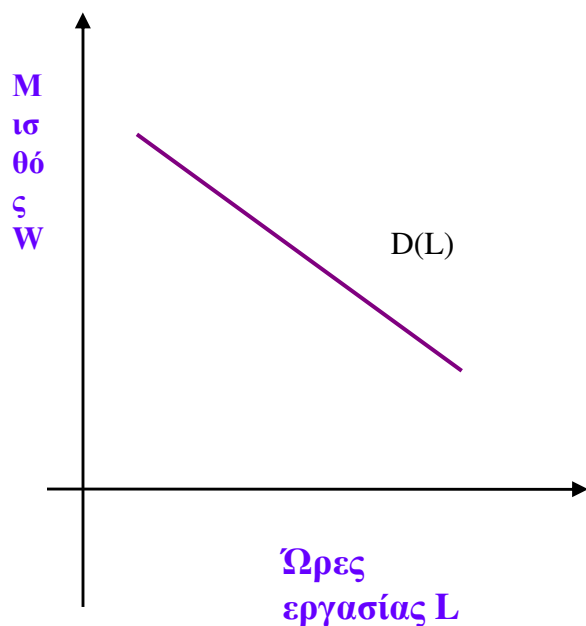
# Ανεργία

Η **ανεργία μπορεί να διακριθεί** σε:

- **(α) Εποχική ανεργία**, οφείλεται στις συστηματικές εποχικές μεταβολές που παρουσιάζουν πολλές επιχειρήσεις στην παραγωγική τους δραστηριότητα.
- **(β) Ανεργία τριβής**, οφείλεται στην αδυναμία της αγοράς εργασίας να απορροφήσει άμεσα ανέργους, παρότι υπάρχουν κενές θέσεις εργασίας
- **(γ) Κυκλική ανεργία που οφείλεται στις** κυκλικές διακυμάνσεις τις οποίες εμφανίζει η οικονομική δραστηριότητα μιας περιφέρειας και προέρχεται από την πτώση της οικονομικής δραστηριότητας στις φάσεις της ύφεσης του οικονομικού κύκλου.
- **(δ) Τεχνολογική ανεργία** Η εισαγωγή νέας τεχνολογίας στην παραγωγική διαδικασία οδηγεί βραχυπρόθεσμα σε απώλειες θέσεων εργασίας, οι οποίες τις περισσότερες φορές είναι χαμηλού κόστους και χαμηλής παραγωγικότητας, αφού η τεχνολογία υποκαθιστά την εργασία.
- **(ε) Διαρθρωτική ανεργία** όταν παρατηρείται ταυτόχρονη άνοδος του πληθωρισμού και της ανεργίας. Επίσης, διαρθρωτική ονομάζεται η ανεργία που σχετίζεται με την αδυναμία μιας οικονομίας να απορροφήσει τους ανέργους λόγω αναντιστοιχίας ανάμεσα στα προσόντα και την ειδίκευση των ανέργων και σε αυτά που απαιτούνται για την κάλυψη των κενών θέσεων.

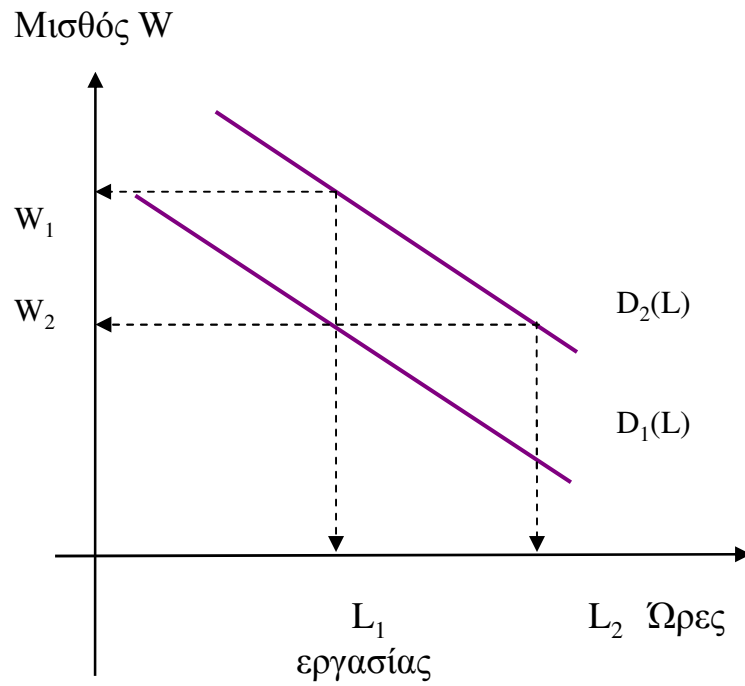
# Η καμπύλη ζήτησης και προσφοράς εργασίας

## Η καμπύλη ζήτησης εργασίας



1. Η ζήτηση για εργασία από τις επιχειρήσεις, είναι μια συνάρτηση με **αρνητική κλίση** ως προς την αμοιβή της ή διαφορετικά το μισθό που εισπράττει κάθε εργαζόμενος για την εργασία που παρέχει.
2. Όσο **μειωθεί ο μισθός κάθε εργαζόμενου, τόσο αυξάνεται η ζήτηση της εργασίας** από την πλευρά των επιχειρήσεων και το αντίθετο.
3. Για **χαμηλό επίπεδο μισθών**, η ζήτηση για εργασία από την πλευρά των επιχειρήσεων είναι αυξανόμενη, δεδομένου ότι η συμβολή της εργατικής δαπάνης στη διαμόρφωση του συνολικού κόστους των παραγόμενων προϊόντων είναι μικρή.

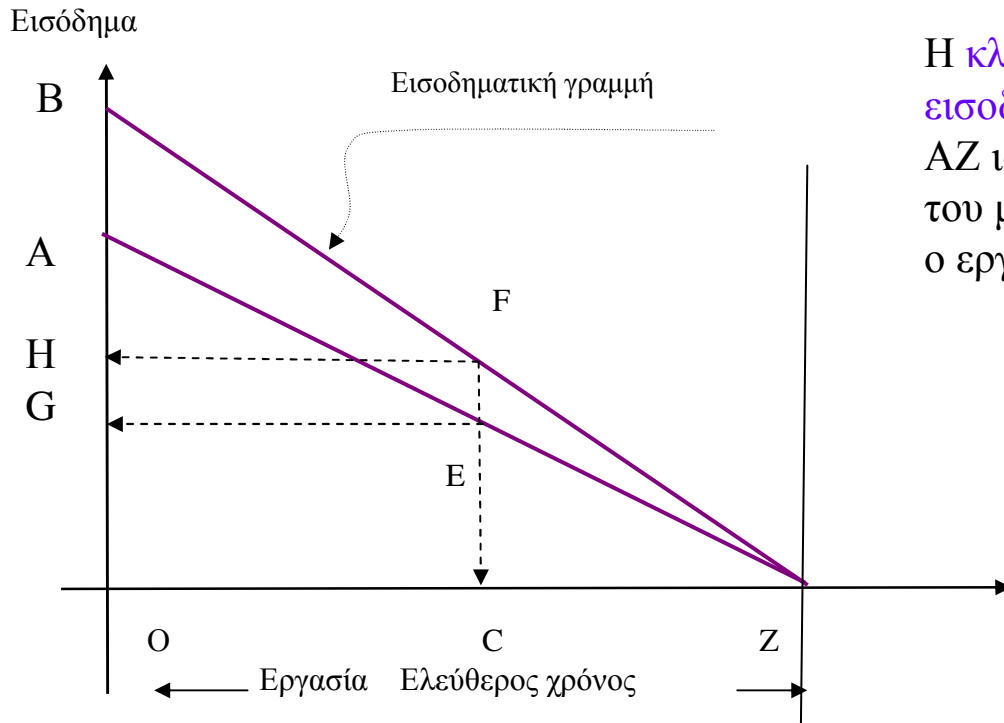
## Η ζήτηση εργασίας ανάλογα με την ποσότητα κεφαλαίου και τις τιμές του προϊόντος



Η γραμμή ζήτησης για εργασία  $D_1(L)$  αντιστοιχεί σε μικρότερη ποσότητα χρησιμοποιούμενου κεφαλαίου σε σχέση με τη γραμμή  $D_2(L)$ .

1. Οι καμπύλες  $D_1(L)$  και  $D_2(L)$  αντιστοιχούν σε ποσότητα κεφαλαίου  $K_1$  και  $K_2$  ή σε τιμές του προϊόντος στην αγορά  $P_1$  και  $P_2$  αντίστοιχα, ενώ ισχύει  $K_1 < K_2$  και  $P_1 < P_2$ .
2. Για  $L_1$  ώρες εργασίας, ο μισθός των εργαζόμενων θα ισούται με  $W_1$  όταν η ποσότητα του χρησιμοποιούμενου κεφαλαίου ισούται με  $K_1$  και με  $W_2$  όταν η ποσότητα του χρησιμοποιούμενου κεφαλαίου ισούται με  $K_2$ .
3. Παρόμοια ισχύει για τιμές του παραγόμενου προϊόντος στην αγορά ίσες με  $P_1$  και  $P_2$ .
4. Όταν το κεφάλαιο ισούται με  $K_1$ , για μισθό  $W_1$  προσφέρονται από τις επιχειρήσεις  $L_1$  ώρες εργασίας, ενώ όταν το κεφάλαιο ισούται με  $K_2$ , για μισθό  $W_1$  προσφέρονται από τις επιχειρήσεις  $L_2$  ώρες εργασίας.

## Η σχέση εισοδήματος – ελεύθερου χρόνου

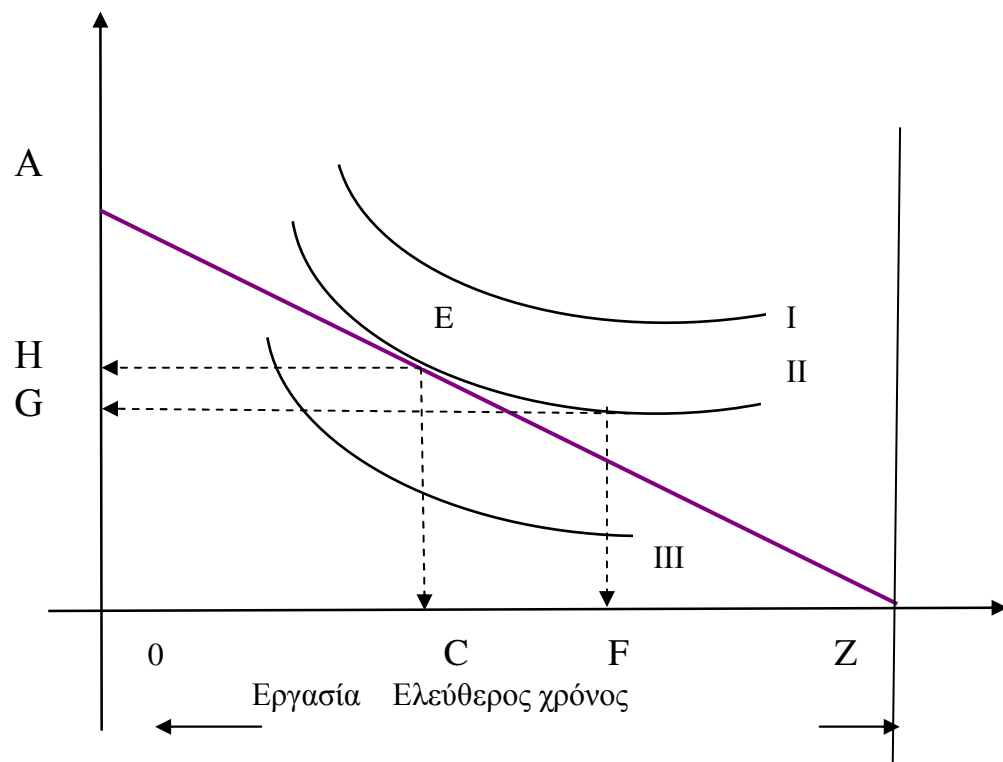


Η κλίση της εισοδηματικής γραμμής AZ ισούται με το ύψος του μισθού που λαμβάνει ο εργαζόμενος.

1. Στον **οριζόντιο άξονα** εμφανίζεται ο χρόνος εργασίας και ο ελεύθερος χρόνος ενός εργαζόμενου.
2. Στον **κατακόρυφο άξονα** του διαγράμματος εμφανίζεται το εισόδημα που αποκτά ο εργαζόμενος από την εργασία του.
3. Αν το άτομο **εργάζεται CZ ώρες/ημέρα** και εισπράττει εισόδημα  $OG=CE$ , το ημερομίσθιο θα ισούται με  $CE/CZ$ .
4. Από το διάγραμμα επίσης προκύπτει ότι  $CE/CZ=OA/OZ$ , δηλαδή η κλίση της γραμμής AZ ισούται με το ύψος των ημερομισθίων.
5. Αν το άτομο **εργάζεται CZ ώρες/ ημέρα** και εισπράττει εισόδημα CF, η κλίση της γραμμής BZ απεικονίζει ένα υψηλότερο ημερομίσθιο.

## Επιλογή μεταξύ εισοδήματος – ελεύθερου χρόνου

Εισόδημα



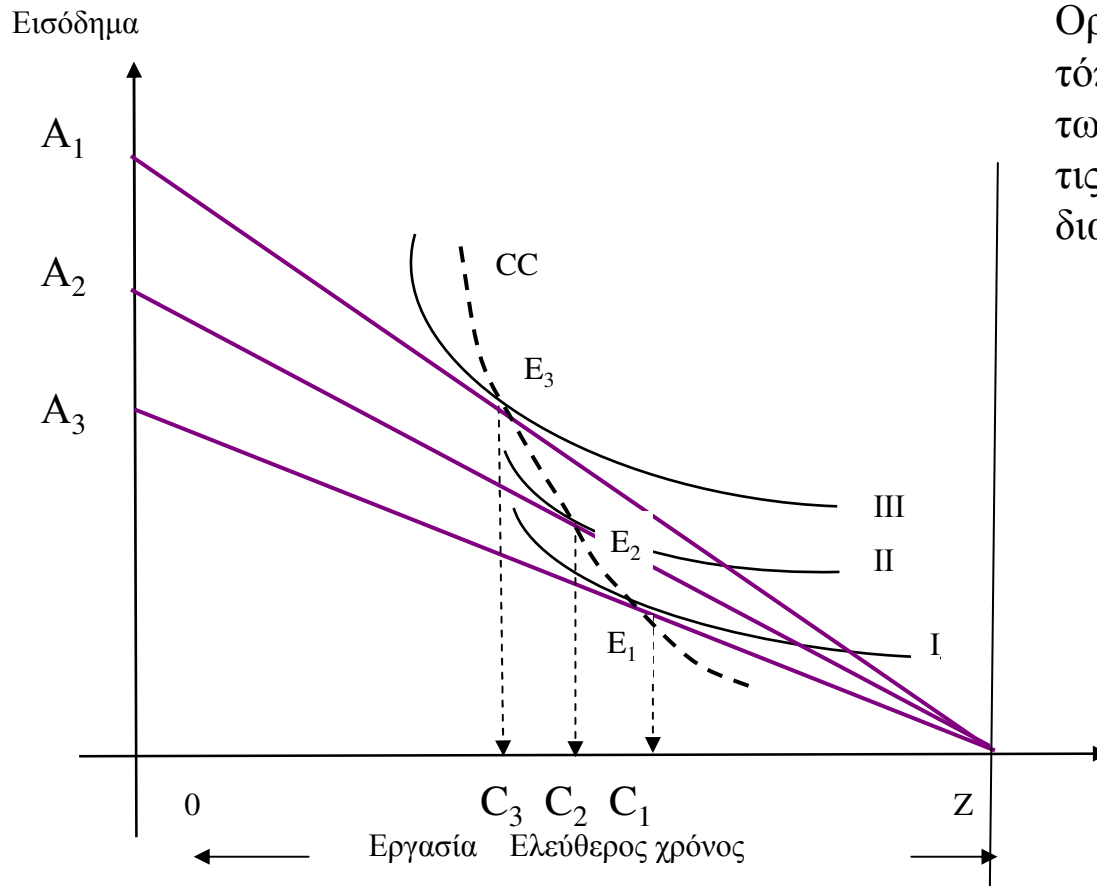
Η ισορροπία επιτυγχάνεται στο σημείο όπου η καμπύλη αδιαφορίας μεταξύ ελεύθερου χρόνου και εργασίας εφάπτεται της εισοδηματικής γραμμής AZ.

Αφού το εισόδημα και ο ελεύθερος χρόνος αποτελούν εναλλακτικές πηγές χρησιμότητας, οι προτιμήσεις ενός ατόμου – καταναλωτή μπορούν να παρασταθούν με ένα χάρτη καμπυλών αδιαφορίας.

Οι γραμμές αδιαφορίας έχουν όλες τις ιδιότητες των συνηθισμένων γραμμών αδιαφορίας. Δηλαδή, ο καταναλωτής – εργαζόμενος είναι αδιάφορος μεταξύ του OC ελεύθερου χρόνου και OB εισοδήματος, ή του OF ελεύθερου χρόνου και OG εισοδήματος.



## Η καμπύλη κατανάλωσης ως προς την τιμή

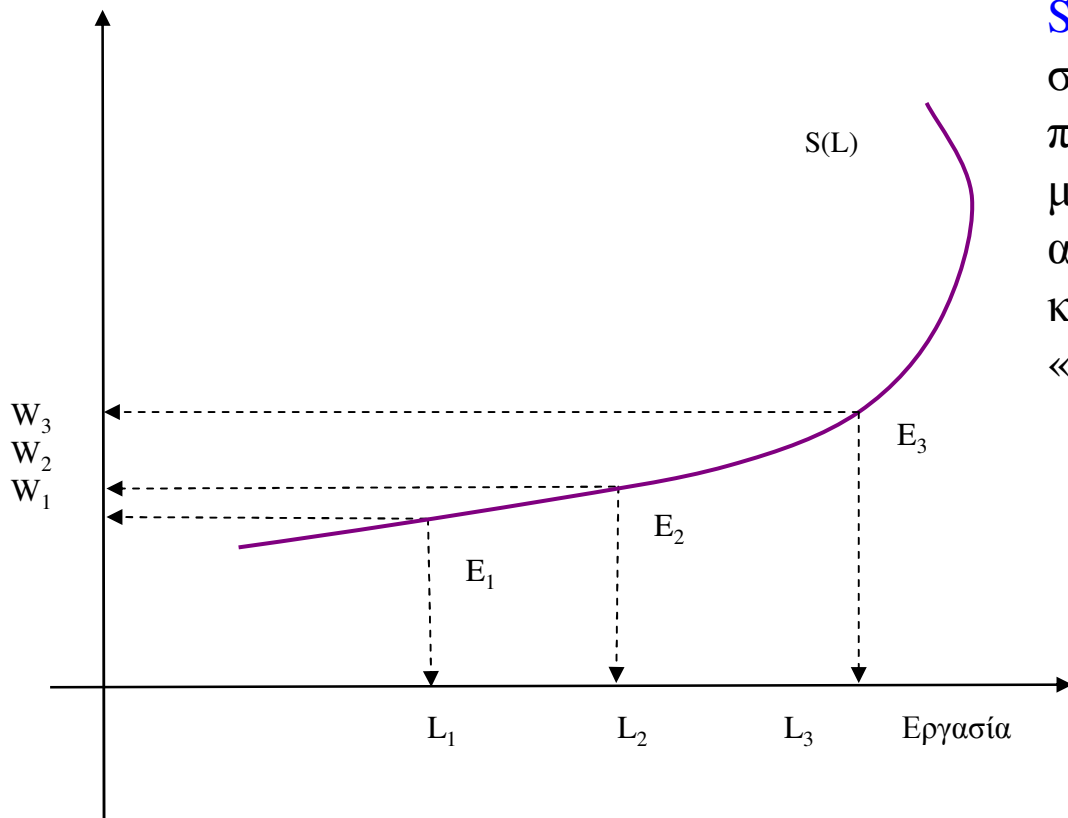


Ορίζεται ως γεωμετρικός τύπος των σημείων επαφής των καμπυλών αδιαφορίας με τις εισοδηματικές γραμμές σε διαφορετικές θέσεις.

1. Η **εισοδηματική γραμμή** θα στραφεί προς τα δεξιά γύρω από το  $Z$ , και από τη θέση  $ZA_1$  που αντιστοιχεί σε χαμηλό επίπεδο μισθών θα λάβει τις θέσεις  $ZA_2$  και  $ZA_3$  που αντιστοιχούν σε υψηλότερο και ακόμη υψηλότερους μισθούς.
2. Σε **διαφορετικές θέσεις** της εισοδηματικής γραμμής αντιστοιχούν διαφορετικά επίπεδα ισορροπίας, τα  $E_1$ ,  $E_2$  και  $E_3$ . Στα σημεία αυτά εφάπτονται οι γραμμές αδιαφορίας με τις αντίστοιχες εισοδηματικές γραμμές.
3. Η **αύξηση μισθού** μειώνει τον ελεύθερο χρόνο και τα σημεία ισορροπίας μετακινούνται αριστερά. Ο **γεωμετρικός τύπος** όλων των σημείων ισορροπίας για διαφορετικές θέσεις της εισοδηματικής γραμμής δίνουν την καμπύλη κατανάλωσης  $CC$  ως προς την τιμή.

## Επιλογή μεταξύ εισοδήματος – ελεύθερου χρόνου

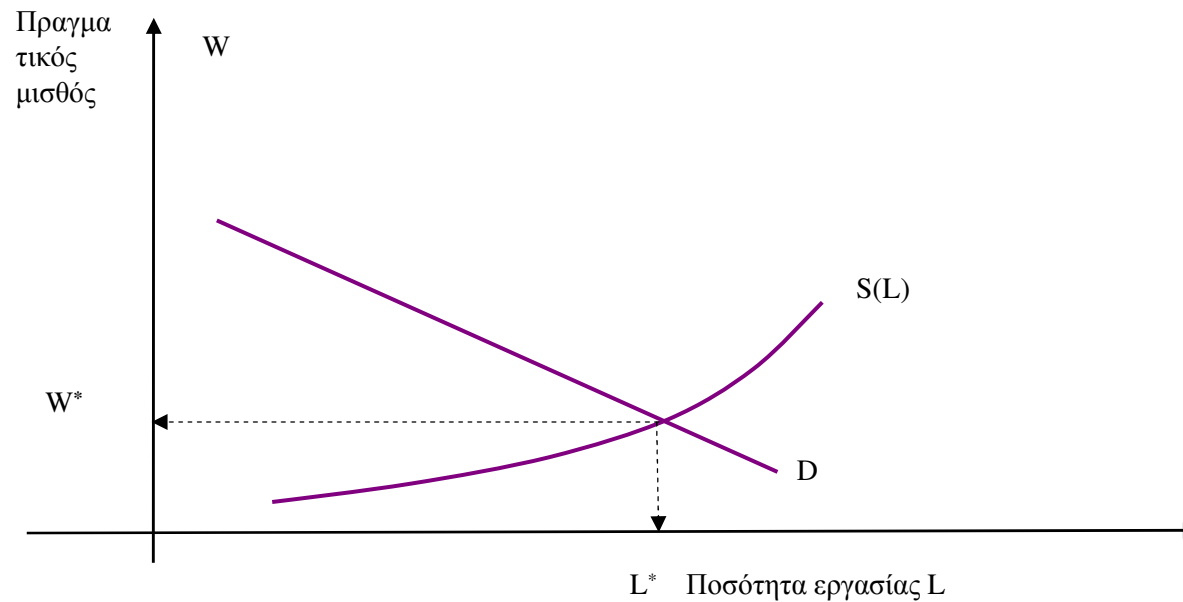
Μισθός



Η γραμμή  
προσφοράς εργασίας  
 $S(L)$  είναι θετική  
συνάρτηση του  
πραγματικού  
μισθού, ενώ μετά  
από ένα σημείο κατά  
κανόνα στρέφεται  
«προς τα πίσω».

Τα σημεία  $E_1$ ,  $E_2$  και  $E_3$  αντιστοιχούν  
στα συνώνυμα σημεία του  
προηγούμενου Σχήματος. Κατά κανόνα,  
η καμπύλη προσφοράς εργασίας μετά  
από ένα σημείο στρέφεται «**προς τα  
πίσω**», κάτι που σημαίνει ότι, μετά από  
ένα ύψος μισθού η **διάθεση των  
εργαζομένων για προσφορά εργασίας  
αρχίζει να μειώνεται**.

## Το υπόδειγμα αγοράς εργασίας



Τα σημεία τομής των γραμμών προσφοράς και ζήτησης για εργασία  $W^*$  και  $L^*$  αντιπροσωπεύουν τα σημεία της πλήρους απασχόλησης με τον τρέχοντα μισθό της αγοράς.

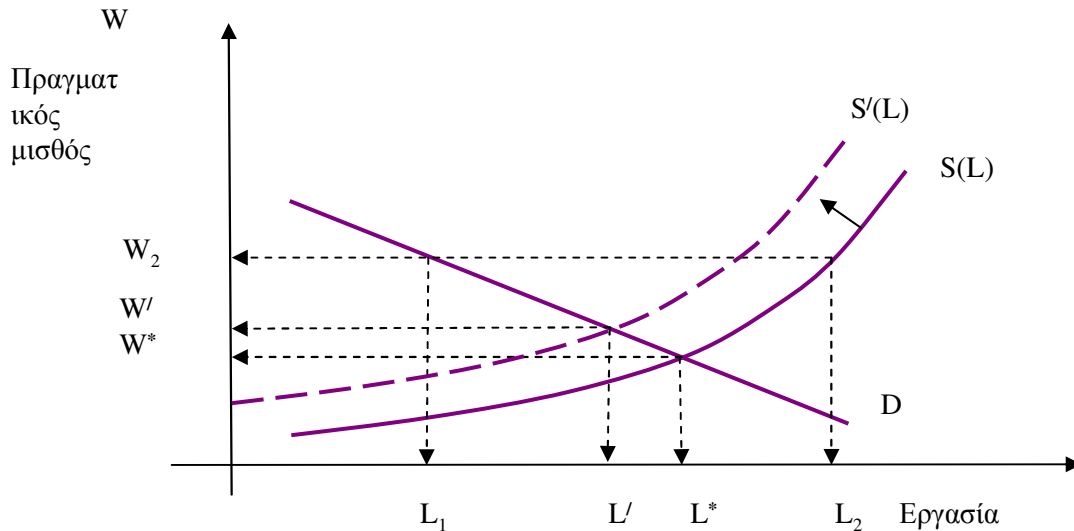
Με βάση τη **νεοκλασική θεωρία** και τις καμπύλες προσφοράς και ζήτησης εργασίας, το σημείο ισορροπίας στην αγορά εργασίας προσδιορίζεται από τα σημεία  $W^*$  και  $L^*$  που αντιπροσωπεύουν τα σημεία της **πλήρους απασχόλησης** με τον τρέχοντα μισθό της αγοράς. Σε αυτές τις συνθήκες δεν **υπάρχει ακούσια ανεργία**, και η διαφορά μεταξύ του συνολικού ενεργού πληθυσμού και του τρέχοντος επιπέδου απασχόλησης **είναι εκουσίως άνεργη**.

Αν ο πραγματικός μισθός  $W_1$  είναι μεγαλύτερος του μισθού ισορροπίας  $W^*$  η ζήτηση για εργασία από τις επιχειρήσεις είναι  $L_1$ , ενώ η προσφορά είναι  $L_2$ . Προκύπτει έτσι μια **ακούσια ανεργία**, η οποία θα ισούται με τη **διαφορά  $L_2 - L_1$** .

## Το υπόδειγμα αγοράς εργασίας

- Σύμφωνα με τη **νεοκλασική προσέγγιση**, η διατήρηση στην αγορά μισθών **υψηλότερων του μισθού ισορροπίας  $W^*$**  έχει ως αποτέλεσμα την **πρόκληση ανεργίας**.
- Συνεπώς, θα πρέπει να γίνει παρέμβαση στην αγορά εργασίας, που θα **καταργήσει τα εμπόδια** που δεν επιτρέπουν ευελιξία στους μισθούς και εξίσωση του πραγματικού μισθού με το μισθό ισορροπίας  $W^*$ .
- **Πιθανά εμπόδια**, που δεν επιτρέπουν την ελεύθερη μεταβολή των μισθών «προς τα κάτω» είναι:
  - (α) Η ύπαρξη συνδικάτων, τα οποία θέτουν όρια στην προσφορά εργασίας και τον πραγματικό μισθό των εργαζομένων. Οι διαπραγματεύσεις που συνήθως πραγματοποιούνται μεταξύ των εργαζομένων και των εργοδοτών, θέτουν την προσφορά εργασίας στο όριο  $L_1$  και τον πραγματικό μισθό στο επίπεδο  $W_1 > W^*$ . Έτσι, **παράγεται ανεργία**, δεδομένου ότι οι επιχειρήσεις δεν μπορούν να αυξήσουν τη ζήτηση για εργασία από το  $L_1$  έως το  $L^*$  αν δεν υπάρξει μείωση του πραγματικού μισθού στο επίπεδο  $W^*$ .
  - (β) Ένα **άλλο πιθανό εμπόδιο** είναι η θέσπιση από το κράτος «**κατώτατου μισθού**»  $W_1$  ο οποίος θα είναι μεγαλύτερος του μισθού  $W^*$ . Στην περίπτωση αυτή η διαφορά  $W_1 - W^*$  καθορίζει το μέγεθος της ανεργίας στην αγορά.

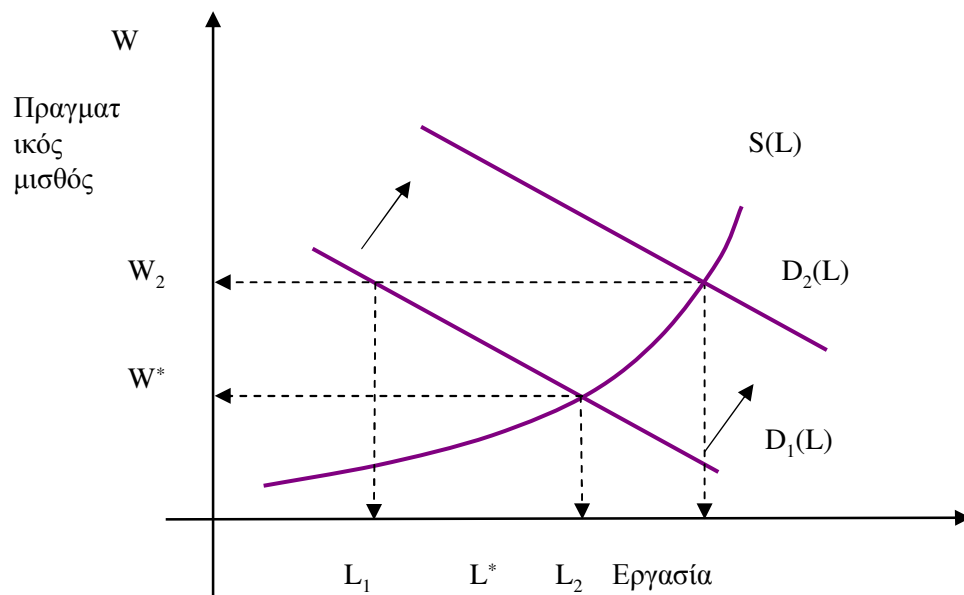
## Τα αποτελέσματα της μη ευελιξίας μισθών στην αγορά εργασίας



Αν ο πραγματικός μισθός  $W_1$  είναι μεγαλύτερος του μισθού ισορροπίας  $W^*$  η ζήτηση για εργασία είναι  $L_1$ , ενώ η προσφορά είναι  $L_2$  και προκύπτει έτσι ακούσια ανεργία. Ακούσια ανεργία προκύπτει επίσης λόγω μετατόπισης «**προς τα επάνω**» της γραμμής προσφοράς για εργασία που ακολουθεί τη χορήγηση επιδομάτων

Η **χορήγηση επιδομάτων** σε κοινωνικές τάξεις είναι δυνατόν κατά τους **νεοκλασικούς** να προκαλέσει **ακούσια ανεργία**. Η διάθεση των εργαζομένων για προσφορά εργασίας και η μείωση του ελεύθερου χρόνου δεν ακολουθεί τη διαδικασία που περιγράψαμε. Η εισοδηματική γραμμή θα στραφεί «**προς τα δεξιά**» και θα μειωθεί ο προσφερόμενος χρόνος εργασίας υπέρ του ελεύθερου χρόνου. Η καμπύλη **προσφοράς εργασίας** στη θέση  $S'(L)$ , θα επικρατήσουν αγορά εργασίας μισθοί ίσοι με  $W'$  και η ζητούμενη εργασία θα βρίσκεται στο επίπεδο  $L' < L^*$ .

## Η ανεργία στην κείνσιανή προσέγγιση



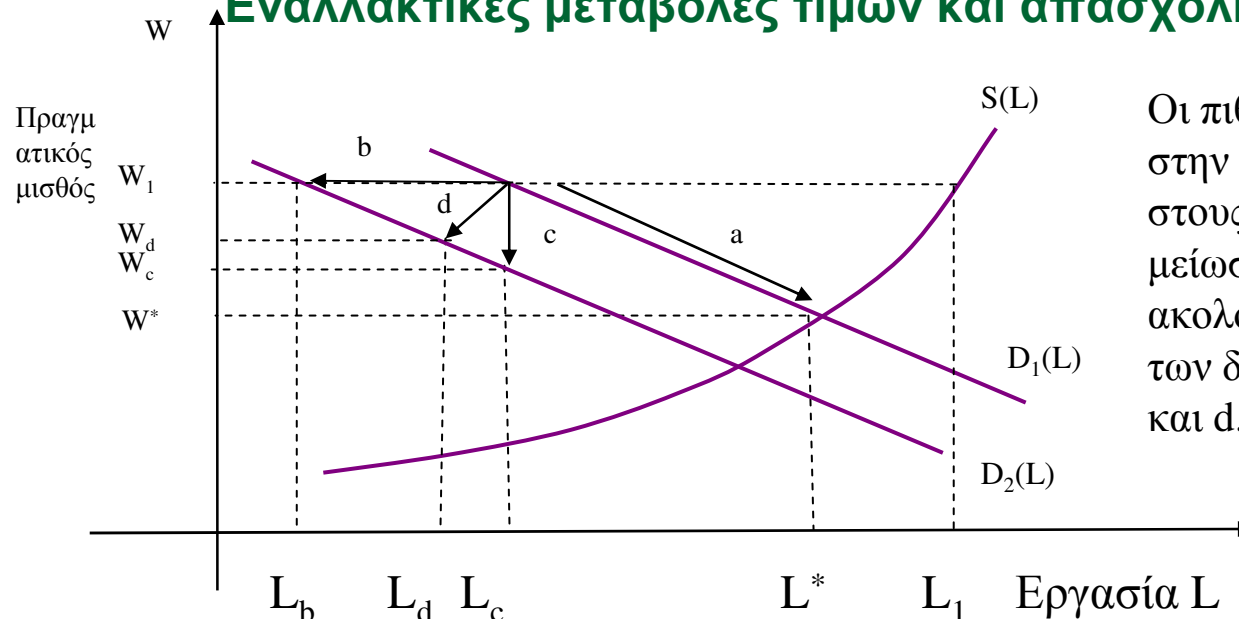
Κατά τους κείνσιανούς, η απορρόφηση της υπερβάλλουσας ανεργίας επιτυγχάνεται με μετατόπιση της καμπύλης ζήτησης για εργασία «προς τα επάνω» με αποτέλεσμα την αύξηση της απασχόλησης από το  $L_1$  στο  $L_2$  και τη διατήρηση των μισθών στο ύψος  $W_2$ .

- Μια εναλλακτική προσέγγιση στην πολιτική των νεοκλασικών δόθηκε από τους κείνσιανούς, που προτείνουν την αύξηση της ζήτησης για εργασία, για απορρόφηση της υπερβάλλουσας εργασίας.
- Για αυτό επιδιώκεται η μετατόπιση της καμπύλης ζήτησης για εργασία προς «τα δεξιά και επάνω», για την απορρόφηση της υπερβάλλουσας ανεργίας.
- Η μετατόπιση της καμπύλης ζήτησης από τη θέση  $D_1(L)$  στη θέση  $D_2(L)$ , θα έχει οδηγήσει την αύξηση της απασχόλησης από το  $L_1$  στο  $L_2$  και τη διατήρηση των μισθών στο ύψος  $W_2$ .
- Αν όμως συνεχισθεί η μετακίνηση της καμπύλης ζήτησης πέραν του  $D_2(L)$ , θα υπάρξει πληθωρισμός μισθών και θα δημιουργηθούν μακροοικονομικά προβλήματα στην οικονομία.

## Περιφερειακές αγορές εργασίας

- Γενικότερα, έχουν διατυπωθεί **επιφυλάξεις** και διαφωνίες για την εφικτότητα **απορρόφησης της υπερβάλλουσας εργασίας** με την αύξηση της ζήτησης.
- Οι επιφυλάξεις αυτές **αφορούν**, κυρίως, τη δημιουργία άλλων **μακροοικονομικών προβλημάτων** που μπορεί να προκαλέσει μια επεκτατική δημοσιονομική πολιτική.
- Σύμφωνα με όσα προαναφέρθηκαν, οι **διαφορές** μεταξύ της **νεοκλασικής και κεϋνσιανής** προσέγγισης αφορούν το ρόλο που μπορούν να παίξουν οι μεταβολές των μισθών ή η συνεπαγόμενη μείωση της ζήτησης στην αγορά εργασίας μιας οικονομίας.
- Θα διερευνηθούν στη συνέχεια **πιθανές μεταβολές** στους μισθούς και τις αντίστοιχες επιπτώσεις στην απασχόληση σε μια περιφερειακή οικονομία εντός των πλαισίων που ορίζουν η νεοκλασική και η κεϋνσιανή προσέγγιση.

## Εναλλακτικές μεταβολές τιμών και απασχόλησης



Οι πιθανές μεταβολές στην απασχόληση και στους μισθούς λόγω μείωσης της ζήτησης ακολουθούν τη φορά των διανυσμάτων a, b, c και d.

- ❑ Για την καμπύλη ζήτησης εργασίας  $D_1(L)$  και για αρχικό μισθό  $W_1$ , η απασχόληση ισούται με  $L_b$ . Σύμφωνα με τους νεοκλασικούς η μείωση των μισθών ως το σημείο ισορροπίας  $W^*$  θα οδηγήσει στην απορρόφηση της ανεργίας και σε πλήρη απασχόληση.
- ❑ Στην περίπτωση αυτή, θα έχουμε μια μετατόπιση μισθών και απασχόλησης κατά τη φορά που δείχνει το **διάνυσμα a**.
- ❑ Κατά τους **κεϋνσιανούς** η πτώση των μισθών θα προκαλέσει και άλλες μεταβολές που θα επηρεάσουν την οικονομία. Η μείωση των μισθών κατά  $(W_1 - W^*)$  θα έχει ως **πρώτο αποτέλεσμα** τη μείωση της ενεργούς ζήτησης για κατανάλωση κατά  $(W_1 - W^*)L_c$ .
- ❑ Η τοπική παραγωγή θα επηρεασθεί **αρνητικά** με ανάλογο αποτέλεσμα στο παραγόμενο προϊόν.



- Το προϊόν θα μειωθεί περισσότερο από το μέγεθος της αρχικής μείωσης της ζήτησης λόγω της λειτουργίας των **πολλαπλασιαστών**.
- Το μέγεθος της μείωσης της παραγωγής θα ισούται με:  $\Delta Q (W_1 - W^*) L_c m$ , όπου  $m$  είναι  **$m = \text{πολλαπλασιαστής}$** .
- Θα **μελετήσουμε τρεις πιθανές μεταβολές** στους μισθούς και την απασχόληση που είναι δυνατόν να προκληθούν στην αγορά.
- Η **μείωση των μισθών** θα προκαλέσει **μείωση της κατανάλωσης** και **συρρίκνωση της παραγωγής**, κάτι που θα οδηγήσει σε **μείωση της ζήτησης** για εργασία και μετατόπιση της αντίστοιχης καμπύλης **προς τα κάτω και αριστερά**, από τη θέση  $D_1(L)$  στη θέση  $D_2(L)$ . Η μετατόπιση αυτή είναι δυνατόν να συνοδευθεί από:
  - (α) Αν οι επιχειρήσεις απορροφήσουν τη μείωση της παραγωγής τους με μείωση των εργαζόμενων, χωρίς μείωση μισθών, το αποτέλεσμα δείχνεται με το **διάνυσμα b**. Στην περίπτωση αυτή, ο μισθός των εργαζομένων διατηρείται σταθερός στο επίπεδο  $W_1$ , αλλά η απασχόληση θα μειωθεί από το  $L_c$  στο  $L_b$ .
  - (β) Αν οι επιχειρήσεις διατηρήσουν την απασχόληση, αλλά μειώσουν τους μισθούς, το αποτέλεσμα δείχνεται με το **διάνυσμα c**. Στην περίπτωση αυτή θα έχουμε μείωση μισθών από το  $W_1$  στο  $W_c$ , αλλά διατήρηση της απασχόλησης στο επίπεδο  $L_c$ .
  - (γ) Αν επιχειρήσεις επιλέξουν ένα **μίγμα πολιτικής**, δηλαδή κάνουν μικρότερη μείωση μισθών και του αριθμού των εργαζομένων σε σχέση με τις δυο προηγούμενες περιπτώσεις, θα έχουμε το **διάνυσμα d**. Στην περίπτωση αυτή θα έχουμε **μείωση των μισθών** από το  $W_1$  στο  $W_d$ , και **μείωση της απασχόλησης** από το  $L_c$  στο  $L_d$ .

- Ένα άλλο θέμα το οποίο θα πρέπει να εξετασθεί, σύμφωνα με την **κεϋνσιανή προσέγγιση**, αφορά το **επίπεδο χρησιμοποίησης του τοπικού κεφαλαίου**.
- Υποθέτοντας ότι το κεφάλαιο και η εργασία είναι **συμπληρωματικοί συντελεστές**, μείωση της απασχόλησης θα προκαλέσει μείωση του ρυθμού χρησιμοποίησης του κεφαλαίου.
- Λιγότεροι εργαζόμενοι σημαίνει λιγότερες μηχανές, εξοπλισμός κ.λπ. άρα λιγότερη χρήση κεφαλαίου και κατ' ανάγκη, προσαρμογή της παραγωγικής διαδικασίας σε συναρτήσεις παραγωγής που αντιστοιχούν σε χαμηλότερα επίπεδα παραγωγικού δυναμικού.
- Το **τελικό αποτέλεσμα** θα είναι η μείωση του συνολικά παραγόμενου προϊόντος σε κάθε περιφερειακή οικονομία που επιλέγει ως μέσο για την επίτευξη της πλήρους απασχόλησης την πολιτική μείωσης των μισθών.

**Συνοψίζοντας**, παρατηρούμε ότι **οι 2 προσεγγίσεις** δίνουν βαρύτητα σε 2 βασικά αποτελέσματα, τα οποία μπορεί να προκύψουν σε μια περιφερειακή οικονομία, ύστερα από την εφαρμογή μιας **πολιτικής μείωσης μισθών**.

- (α) Το **βασικό αποτέλεσμα κατά τους νεοκλασικούς** είναι η αντίδραση των επιχειρήσεων για απορρόφηση της πλεονάζουσας εργασίας λόγω μείωσης των μισθών και συνολικά του εργατικού κόστους. Το αποτέλεσμα αυτό θα επικρατήσει έναντι των αρνητικών αποτελεσμάτων και θα οδηγήσει την οικονομία σε κατάσταση **πλήρους απασχόλησης**.
- (β) **Κατά τους κεϋνσιανούς**, το κυρίαρχο αποτέλεσμα θα έχει μια από τις 3 μορφές των διανυσμάτων **b, c και d** και θα οδηγήσει την οικονομία σε ύφεση. Η εξάλειψη των αρνητικών επιπτώσεων λόγω μείωσης των μισθών θα επιτευχθεί αν παράλληλα υιοθετηθεί μια **πολιτική τόνωσης της ζήτησης στην αγορά**, ώστε να υπάρχει **εξισορρόπηση** στη μείωση της παραγωγής των επιχειρήσεων.

- Ένα άλλο ζήτημα που πρέπει να εξετασθεί κατά την εξέλιξη των μεταβολών που θα προκαλέσει η μείωση των μισθών σε μια περιφερειακή οικονομία, αφορά τον εξαγωγικό προσανατολισμό των τοπικών επιχειρήσεων.
- Σύμφωνα με το υπόδειγμα της εξαγωγικής βάσης, οι επιχειρήσεις σε μια περιφέρεια είναι δυνατόν να ανήκουν στο «βασικό» τομέα, ο οποίος είναι ο εξαγωγικός τομέας, και στο «μη βασικό» τομέα, ο οποίος παράγει προϊόντα που δεν εξάγονται, αλλά ικανοποιούν την τοπική ζήτηση.
- Στην περίπτωση μείωσης μισθών και την επακόλουθη μείωση της ζήτησης, η επίδραση στη ζήτηση των προϊόντων επιχειρήσεων που ανήκουν στο «βασικό» τομέα θα είναι ανύπαρκτη, δεδομένου ότι οι επιχειρήσεις αυτές ικανοποιούν ζήτηση που προέρχεται από άλλες περιφέρειες.
- Αντίθετα, οι επιχειρήσεις αυτές θα έχουν τη δυνατότητα να αυξήσουν το επίπεδο της απασχόλησης, αφού θα μπορούν να προσλάβουν περισσότερους εργαζόμενους με μικρότερο μισθό. Συνεπώς, οι επιχειρήσεις του «βασικού» τομέα θα ευνοηθούν από μια τέτοια εξέλιξη στο επίπεδο των μισθών.
- Οι επιχειρήσεις του μη «βασικού» τομέα θα επηρεασθούν αρνητικά από τη μείωση της ζήτησης στην αγορά, αφού αυτό θα προκαλέσει πτώση της παραγωγής τους. Οι επιχειρήσεις θα ακολουθήσουν ένα από τα διανύσματα **b, c και d**.
- Μια άλλη εξέλιξη λόγω μείωσης μισθών, είναι η αύξηση της «ελκυστικότητάς» της για χωροθέτηση επιχειρήσεων. Οι επιχειρήσεις ενδιαφέρονται για το κόστος της εργασίας και μια περιφέρεια με χαμηλούς μισθούς έλκει νέες επιχειρήσεις, όταν χαρακτηρίζονται ως «έντασης εργασίας».