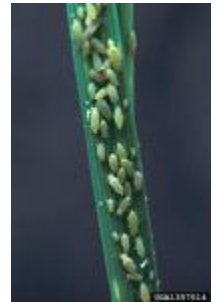


ΕΝΤΟΜΑ ΧΕΙΜΕΡΙΝΩΝ ΣΙΤΗΡΩΝ

Χρήστος Γ. Αθανασίου

Κ. Ζάρπας

Πανεπιστήμιο Θεσσαλίας, Τμήμα Γεωπονίας, Φυτικής
Παραγωγής και Αγροτικού Περιβάλλοντος,
Εργαστήριο Εντομολογίας και Γεωργικής Ζωολογίας



Aelia rostrata (Hemiptera: Pentatomidae)

κν. Βρωμούσες των σιτηρών

- ➔ Κυρίως αγρωστώδη (αυτοφυή και καλλιεργούμενα), κηπευτικά
- ➔ Τέλειο: ατρακτοειδές, 12 mm, καστανοκόκκινο, με τρεις νωτιαίες ταινίες. Θυρεός τριγωνικός (μικρότερος των Scutelleridae)
- ➔ Νύμφη: όπως το ακμαίο χωρίς ανεπτυγμένες πτέρυγες



Eurygaster maura (Hemiptera: Scutelleridae)

κν. Βρωμούσα των σιτηρών

- ➔ Όμοια βιολογία και ζημιές με *Aelia*
- ➔ Τέλειο: 12 mm, καστανοκόκκινο. Θυρεός που καλύπτει σχεδόν όλη την κοιλία + 2 λευκά στίγματα



➔ *E. austriaca*

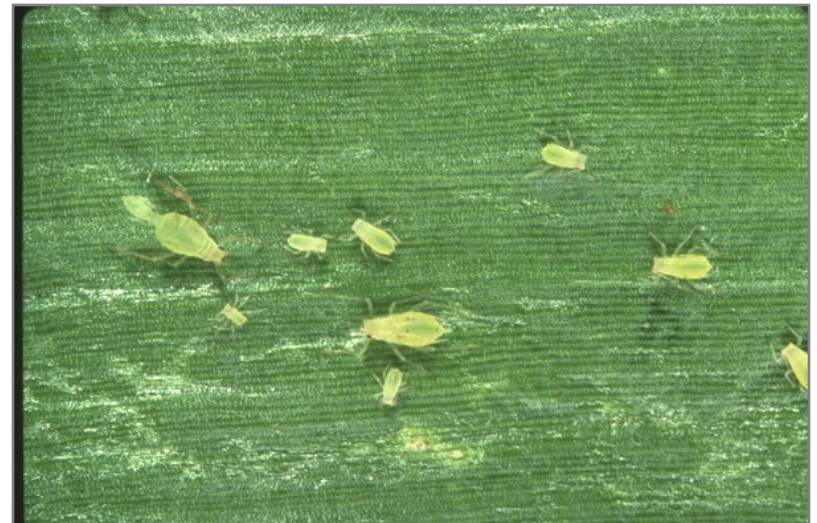
Χωρίς λευκά στίγματα →



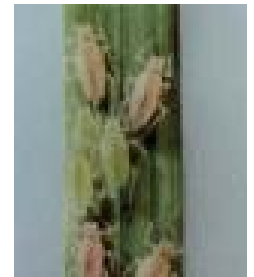
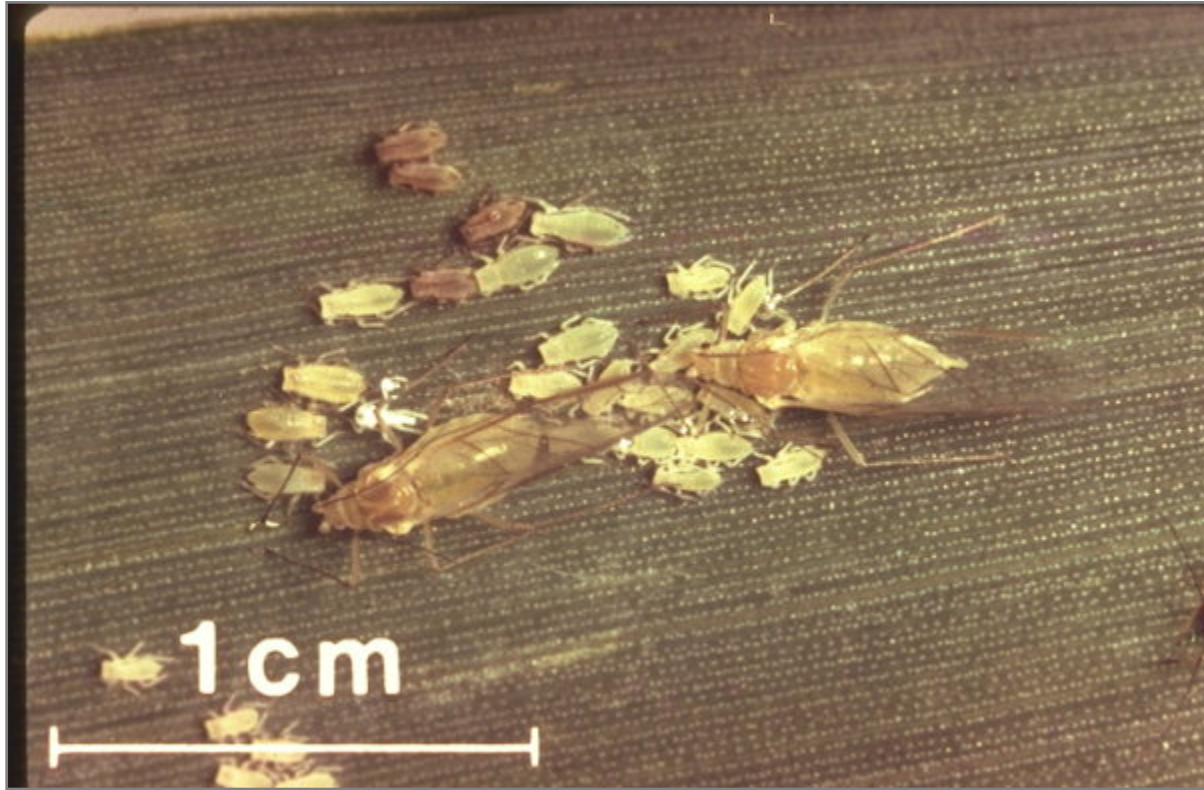
Αφίδες (Hemiptera: Aphididae)

Sitobion avenae, *Metopolophium dirhodum*,
Rhopalosiphum padi, *Diuraphis noxia*

- ➡ *S. avenae*: Τέλειο: 2-3 mm, πράσινη με κεραίες και σιφώνια μαύρα
- ➡ *M. dirhodum*: Τέλειο: 2.5-3 mm, πράσινο-κίτρινο, με σιφώνια πράσινα
- ➡ Βρίσκονται σε διάφορους ξενιστές (και αυτοφυή)







Zabrus tenebrioides (Coleoptera: Carabidae)

κν. Ζάμπρος των σιτηρών

- ➔ Αυτοφυή και καλλιεργούμενα Graminae
- ➔ Ακμαίο: Καστανόμαυρο, 12-18 mm, με νηματοειδείς κεραίες και γραμμώσεις στα έλυτρα
- ➔ Προνύμφη, μέχρι 40 mm, υποκίτρινη



Lema melanopus (Coleoptera: Chrysomelidae)

κν. Κριόκερος των σιτηρών

- ➡ Αυτοφυή και καλλιεργούμενα Graminae (και αραβόσιτο)
- ➡ Ακμαίο: 5 mm, έλυτρα λαμπερά πράσινα-μπλε, θώρακας και πόδια πορτοκαλί
- ➡ Προνύμφη, 6 mm, χρώμα καστανό, σκεπασμένη με αποχωρήματα, με δύο σκοτεινόχρωμες κηλίδες στο θώρακα



ΕΝΤΟΜΑ ΑΡΑΒΟΣΙΤΟΥ



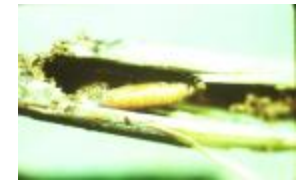
Sesamia nonagrioides (Lepidoptera: Noctuidae)

κν. Σεζάμια του αραβοσίτου

- ➔ Αγρωστώδη (κυρίως αραβόσιτο και σόργο)
- ➔ Τέλειο: άνοιγμα πτερύγων 35 mm, υπόλευκο
- ➔ Προνύμφη: 30-35 mm, πρασινο-ρόδινο με νωτιαία ραφή υποκαστανή









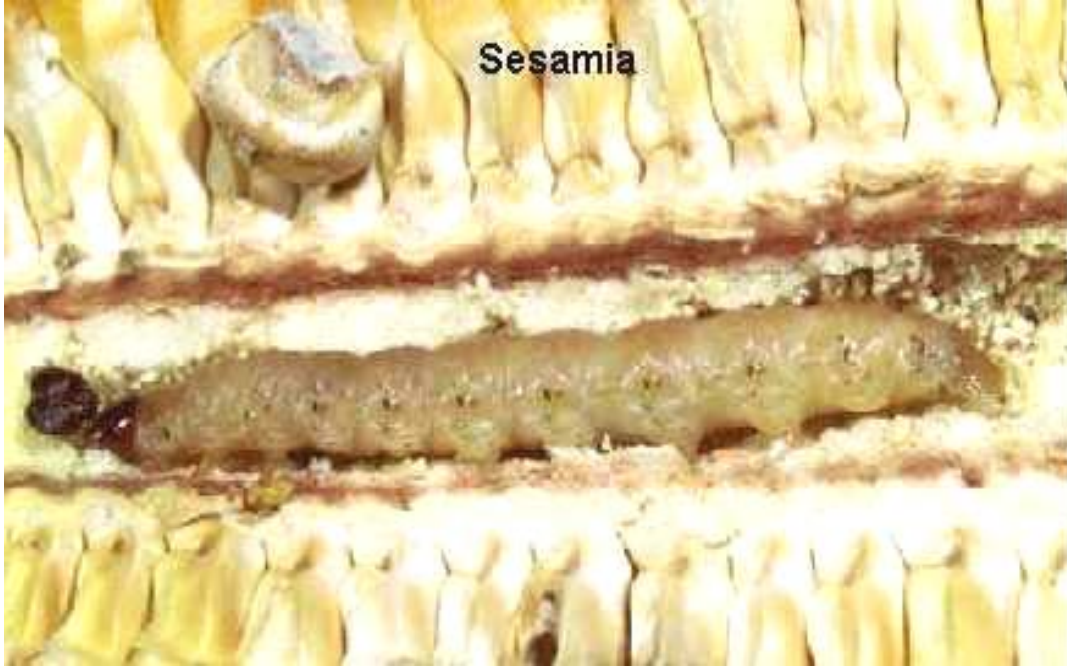
Ostrinia nubilalis (Lepidoptera: Pyralidae)

κν. Πυραλίδα του αραβοσίτου

- Πάνω από 200 ξενιστές (αραβόσιτος, βαμβάκι, αυτοφυή, ψυχανθή, καπνός, σόργο κα)
- Τέλειο: άνοιγμα πτερύγων 20-35 mm, κίτρινο-λευκό
- Προνύμφη: 25-30 mm, αρχικά υπόλευκη, αργότερα ρόδινη-καστανή-κηλίδες



Sesamia



Ostrinia



Agrotis sp. (Lepidoptera: Noctuidae)

κοφτοσκούληκα - «καραφατμέ»

- ➡ Πολυφάγα έντομα, προνύμφες προσβάλλουν υπόγειο μέρος ή στέλεχος λίγο πάνω από την επιφάνεια. Σπάνια φύλλα ή αναπαραγωγικά όργανα.
- ➡ *Agrotis segetum*, *Agrotis exclamationis*
 - Ευρώπη, Ασία, Αφρική
- ➡ *Agrotis ipsilon*
 - Κοσμοπολίτικο, μεταναστευτικό είδος.
 - Κατεύθυνση βορά-νότου
 - Αρχές άνοιξης από β. Αφρική προς Ευρώπη
 - Ιούνιο-Ιούλιο μεταναστεύει σε διάφορα μέρη της Ευρώπης
 - Σεπτέμβριο προς Β. Αφρική

Agrotis segetum



Νεφροειδής κηλίδα



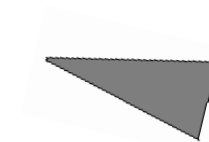
Agrotis exclamationis



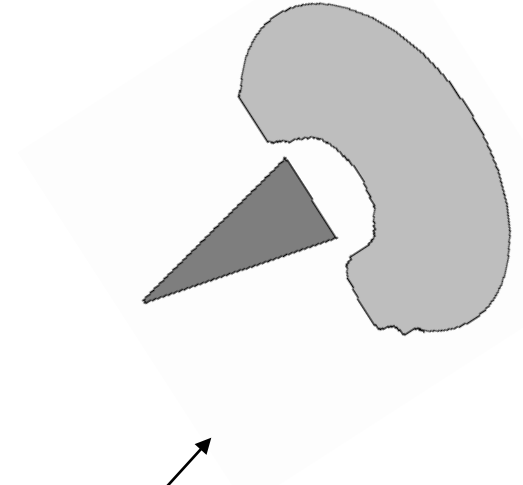
Νεφροειδής κηλίδα



έντονη τριγωνική κηλίδα



Agrotis ipsilon



Νεφροειδής κηλίδα + έντονη τριγωνική κηλίδα MAZI

Rhopalosiphum padi (Homoptera: Aphididae)

- Διάφοροι ξενιστές, ετερόοικο είδος: πρώτος ξενιστής *Rubus radus*, δεύτερος ξενιστής Graminae
- Μήκος 2 mm, μεγάλες κεραίες) όσο το σώμα, κοντά μαύρα σιφώνια

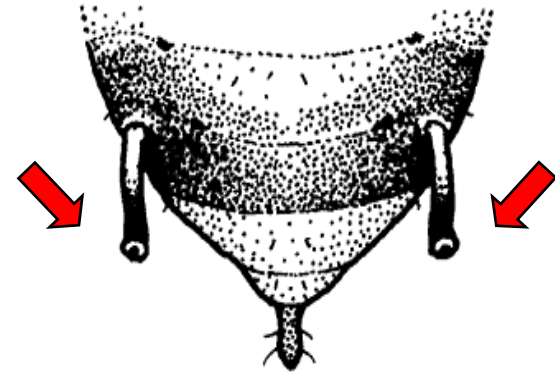




Rhopalosiphum maidis (Homoptera: Aphididae)

κν. αφίδα του αραβοσίτου

- Διάφοροι ξενιστές
κυρίως Graminae
- Μήκος 2 mm, πράσινο-
κίτρινο χρώμα, κοντά
σιφώνια





Agriotes spp. (Coleoptera: Elateridae)

σιδηροσκούληκα

- Πολυφάγα (διάφορα φυτά μεγάλης καλλιέργειας, αυτοφυή και δένδρα)
- Τέλειο: 15-25 mm, ανάλογα με το είδος, μαύρο ή καστανό γυαλιστερό-έλυτρα μυτερά με αυλακώσεις, αμυχές προθώρακα
- Προνύμφη: μέχρι και 60 mm, πορτοκαλί, σκληρή
- Σημαντικότερα στην Ελλάδα τα *A. lineatus*, *A. obscurus*, *A. sputator*, *A. rufipalpis*, *A. litigiosus*

Agriotes obscurus



Agriotes rufipalpis



Ακρίδες

A. *Calliptamus italicus* (μη μεταναστευτικό) 5-7 cm

B. *Dociostaurus maroccanus* (μεταναστευτικό) 3-4 cm

