

Πολεοδομικά και αρχιτεκτονικά θέματα τῶν Ἀθηνῶν κατά τήν Ἑλληνιστική ἐποχή

ν συγκρίνει κανείς τήν πολιτική καί τήν πολιτιστική δραστηριότητα τῶν Ἀθηνῶν κατά τά χρό-
τῶν Διαδόχων μέ ἐκείνη τοῦ 5ου πρό Χριστοῦ αἰῶνος ἤ καί μέ ἐκείνη τῶν συγχρόνων μεγα-
πόλεων τοῦ Ἑλληνισμοῦ θά μπορούσε νά μιλήσει γιά παρακμή. Δέν εἶναι ὅμως ἔτσι. Naί μέν ἡ
μονία τῶν Ἀθηνῶν εἶχε ἀπολεσθεῖ καί ἡ ἰσχύς εἶχε περάσει στά νέα κέντρα τῆς Ἀνατολῆς, ἀλλά
οἱ θεσμοί λειτουργοῦσαν ὅπως καί πρίν, ἡ διπλωματία καί οἱ ἐξωτερικές σχέσεις βρίσκονταν
καί γίνονταν ἀδιάκοπες προσπάθειες γιά τήν κατά τό δυνατόν διατήρηση τῆς ανεξαρτη-
της πόλεως. Καί τό σπουδαιότερο, ἡ Ἀθήνα διατηροῦσε ἀμείωτη τήν πολιτιστική καί τήν
επιστημονική της ἀκτινοβολία.

Πράγματι, ἡ πόλη δέν ἔπαψε νά λειτουργεῖ ὡς μορφωτικό κέντρο, φιλοσοφίας καί ρητορικής
επιστήμης, καί νά προσφέρει εὐκολία ζωῆς, δράσεως καί διακινήσεως λογίων καί καλλιτεχνῶν. Ἔτσι
εἰς τήν πόλιν ἔρχοντο οἱ ἀριστοκράτες καί οἱ ἐπισημοὶ ἀπό τῶν ἄλλων πόλεων καί ἐκεῖ
ἐκτελοῦντο οἱ ἀριστοκρατικές ἐπιδημίες. Ἔτσι οἱ ἄριστοι οἰκονομῶν καί οἱ ἐπισημοὶ ἀπό
τῶν ἄλλων πόλεων ἐκτελοῦντο οἱ ἀριστοκρατικές ἐπιδημίες. Ἔτσι οἱ ἄριστοι οἰκονομῶν καί
οἱ ἐπισημοὶ ἀπό τῶν ἄλλων πόλεων ἐκτελοῦντο οἱ ἀριστοκρατικές ἐπιδημίες.

Στήν βάση αὐτῶν τῶν δραστηριοτήτων βρισκόταν μιὰ σχετικῶς καλή οἰκονομία. Ὑπῆρχαν
καί ἐξωτερικές σχέσεις μέ τίς ἰσχυρές πόλεις πού διακινούσαν τότε τά σιτηρά καί δημιουργήθηκε ἕνα
ἐμπορικό κέντρο, στό ὅποιο διαδραμάτιζε σημαντικό ρόλο μιὰ μεσαία τάξη ἐπιχειρηματιῶν,
τόρων καί βιοτεχνῶν σέ ἀμεση σχέση μέ τήν Δῆλο καί τό κοσμοπολίτικο της περιβάλλον. Ἰδιαι-
τως κατά τήν περίοδο 165-100 π.Χ. φαίνεται ὅτι στήν Ἀθήνα ὑπῆρχε οἰκονομική εὐημερία. Τά
ἀρχαία οἰκοδομικά ἔργα χρηματοδοτήθηκαν ἄλλωστε ἀπό πλουσίους ἐπώνυμους δωρητές, τοὺς
οἵτινες προσεῖλκυσε τό γόητρο τῆς πόλεως, καί ὄχι ἀπό δικούς της πόρους.

Τά ὅρια τῆς περιόδου εἶναι κάπως ἀσαφῆ καί κατά σύμβαση ἡ μέν ἀρχή της εἶναι τό 323 π.Χ., ἔτος
θάτου τοῦ Μεγάλου Ἀλεξάνδρου, τό δέ τέλος της τό 86 π.Χ., ὅπου κατά τόν Μιθριδατικό πόλεμο ἡ
πόλις λεηλατήθηκε καί ὑπέστη μεγάλες καταστροφές ἀπό τοὺς Ρωμαίους, ὑπό τόν στρατηγὸ Σύλλα.

Ἡ ἐπισημοσύνη καί ἡ ἀριστοκρατία τῆς πόλεως ἔχουν ἀπολεσθεῖ καί οἱ ἀριστοκράτες καί οἱ ἐπισημοὶ
ἀπό τῶν ἄλλων πόλεων ἐκτελοῦντο οἱ ἀριστοκρατικές ἐπιδημίες. Ἔτσι οἱ ἄριστοι οἰκονομῶν καί
οἱ ἐπισημοὶ ἀπό τῶν ἄλλων πόλεων ἐκτελοῦντο οἱ ἀριστοκρατικές ἐπιδημίες. Ἔτσι οἱ ἄριστοι οἰκονομῶν
καί οἱ ἐπισημοὶ ἀπό τῶν ἄλλων πόλεων ἐκτελοῦντο οἱ ἀριστοκρατικές ἐπιδημίες.

ιστορία της ελληνιστικής πόλεως συγκαταλέγονται οι H. Thomson, R. E. Wycherley, C. Habicht και J. Camp. Αλλά οι γνώσεις συνεχώς επαυξάνονται χάρη στις ανασκαφές που συνεχίζονται άλλοτε συστηματικές (στήν Αγορά από την Αμερικανική Σχολή – παρουσιάζονται στο περιοδικό *Hesperia*) και άλλοτε αναγκαστικές σέ ολόκληρη την έκταση της αρχαίας πόλεως και καταλήγουν σέ εκθέσεις που δημοσιεύονται στο *Αρχαιολογικό Δελτίον*. Όπως είναι φυσικό ή άτελής έρμηνεία, ή χρονολόγηση και ό συσχετισμός τών σκαφικών εύρημάτων δυσχεραίνει την άξιοποίησή τους σέ νέες συνθέσεις, οι όποιες θά είχαν ως στόχο την ένταξη του έδω αρχιτεκτονικού φαινομένου στην ιστορία της Έλληνιστικής αρχιτεκτονικής και πολεοδομίας.

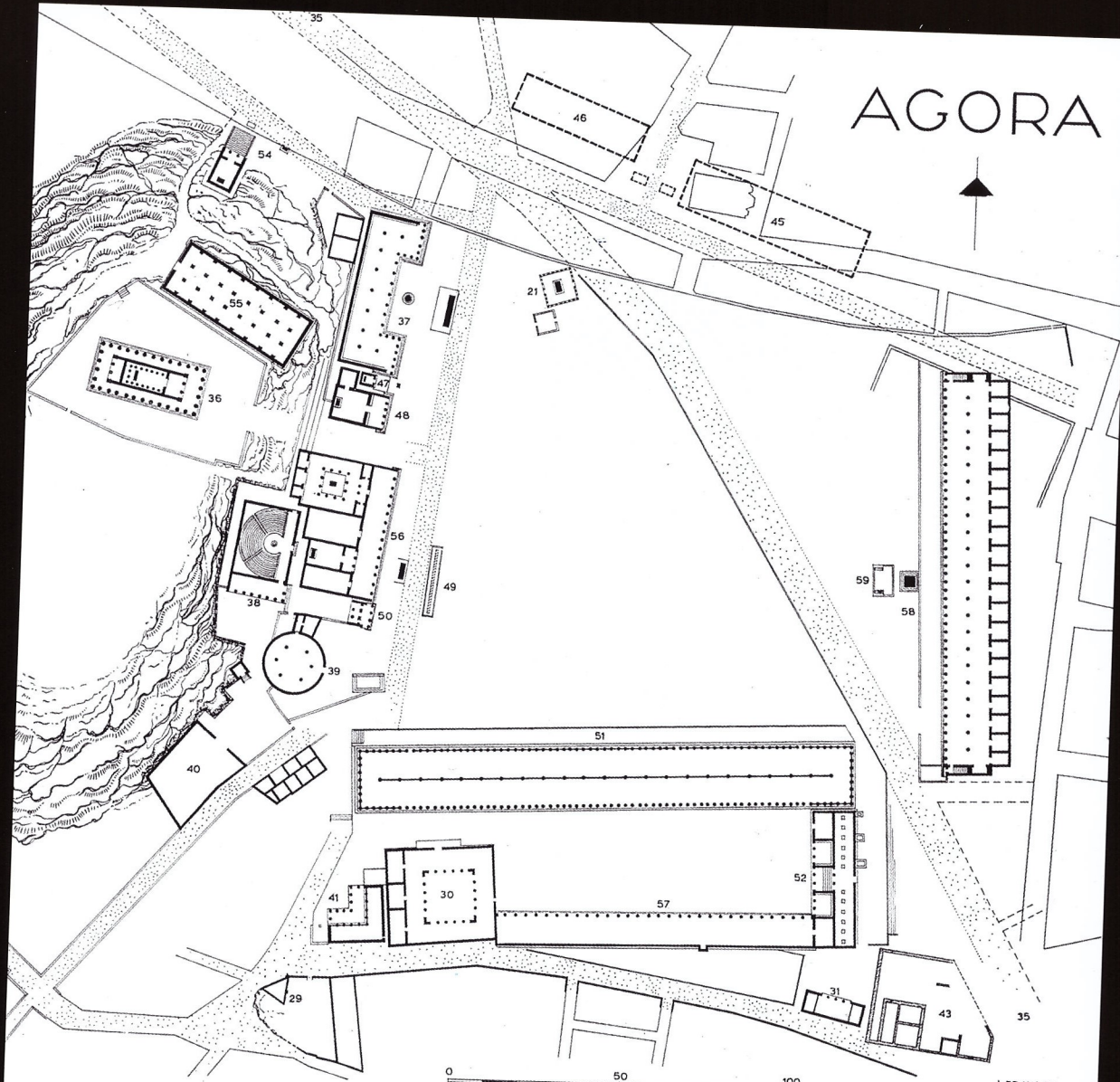
Η Αθήνα δέν είχε ποτέ κατά την αρχαιότητα κανονικό πολεοδομικό σχεδιασμό. Ό οικιστικός ιστός δημιουργήθηκε από την αρχαϊκή και την κλασική περίοδο και δέν άλλαξε σέ γενικές γραμμές έως τό τέλος της αρχαιότητος. Η ανάπτυξή του έγινε δυναμικά, όπως σέ όλες τις προ-ιπποδάμειες ελληνικές πόλεις και από την γενική του μορφή έλάχιστα πράγματα γνωρίζομε μέ βεβαιότητα. Όρισμένοι δρόμοι ξεκινούσαν από την Ακρόπολη και ένα περιφερειακό της δρόμο και άκτινωτά κατέληγαν στις δέκα (;) πύλες τών περιμετρικών θεμιστοκλειών Τειχών. Ό σπουδαιότερος από τούς δρόμους αυτούς ήταν ή όδός τών Παναθηναίων ή όποία άρχιζε από τό Δίπυλον και κατέληγε στην Ακρόπολη άφου περνούσε από ένα μεγάλο έλεύθερο από κτίσματα χώρο, την Αγορά. Και ναί μέν δέν γνωρίζομε την γενική μορφή του πολεοδομικού ιστού, υπάρχουν όμως πολλά μικρά σύνολα ανασκαφών που μάς αποκαλύπτουν τόν χαρακτήρα του, μέ στενούς σχολιούς δρόμους και συσσώρευση τών γύρω κατοικιών οι όποιες μέ τις έσωτερικές τους αύλές παρουσίαζαν έντονη έσωστρέφεια, είχαν δέ μικρό τό μέγεθος. Οι πληροφορίες για μεγάλες κατοικίες κατά την ελληνιστική έποχή βεβαιώνουν πάντως ότι στον εύρύτερο τειχισμένο χώρο υπήρχαν και περιοχές μέ μικρότερη πυκνότητα. Όπως φαίνεται από τις ανασκαφές, ή άδράνεια σέ μεταβολές του κτισμένου περιβάλλοντος ήταν μεγάλη και οι έπισκευές παλαιών, της κλασικής περιόδου, κτηρίων άποτελούσαν συνήθη πρακτική κατά την ελληνιστική έποχή. Τό γνωστό χωρίον του Ψευδο-Δικαιάρχου, του 2ου π.Χ. αιώνος δίνει μία γενική έντύπωση της έξαιρετικής διαφοράς μεταξύ τών ιερών και τών κατοικιών της πόλεως, οι όποιες ήταν φτωχικές και πεπαλαιωμένες σέ ένα άνυδρο περιβάλλον. Οι σκαφικές έρευνες πιστοποιούν ακόμα ότι έκτεταμένες καταστροφές έγιναν στην ύπαιθρο γύρω από την πόλη, κατά τις πολεμικές έπιχειρήσεις μετά την εισβολή του Αντιγόνου και του Φιλίππου του Ε΄ κυρίως σέ νεκροταφεία, υπαίθρια ιερά άλση κ.τ.λ.

Τις νέες ιδέες που έπεκράτησαν παντού κατά την ελληνιστική περίοδο τις έχομε στην Αθήνα στους κοινόχρηστους χώρους και μάλιστα στην Αγορά. Πράγματι, στό λίκνο αυτό της Δημοκρατίας, στό όποιο είχαν αναπτυχθεί τά προγράμματα του Κίμωνος και του Περικλέους, μέ ένα παρατακτικό και δυναμικό σχεδιασμό, διαπιστώνεται τώρα έκσυγχρονισμός: υιοθετήθηκαν δηλαδή τόσο στην γενική διάταξη όσο και στην αρχιτεκτονική τών κτηρίων οι τρέχουσες τότε άπόψεις για τό κτισμένο περιβάλλον, του κανονικού όρθογωνικού σχεδιασμού.

Οι συστηματικές σκαφικές έρευνες και οι δημοσιεύσεις της Αμερικανικής Σχολής Κλασικών

3. Η Αγορά τών Αθηνών κατά την όψιμη ελληνιστική έποχή. Κάτοψη. (I. Τραυλός, «Πολεοδομική»)

AGORA



0 50 100 M.

I. ΤΡΑΥΛΟΣ
1967

Σπουδῶν ἐπιτρέπουν τὴν διαχρονικὴ μελέτη τοῦ φαινομένου. Ἡ γνωστὴ ὡς «Μέση στοά», τὸ μεγαλύτερο σέ μήκος κτήριο τῆς Ἀγορᾶς (σχεδόν 150 μέτρων), γύρω στὸ 180 π.Χ. χώρισε στὰ δύο μεγάλο μέρος τοῦ ἐλευθέρου χώρου καθιστώντας αὐτόνομο, τὸ γνωστὸ ὡς south square τμήμα τῆς. Ἦταν ἓνα κτήριο δωρικοῦ ρυθμοῦ, κατασκευασμένο ἀπὸ τεφρὸ πωρόλιθο Αἰγίνης, χωρὶς τοίχους, ἓνα τεράστιο στέγαστρο γιὰ τίς τρέχουσες ἐμπορικὲς χρήσεις. «Ἡ Μέση στοά» ἔτρεχε ἀπὸ τὰ ἀνατολικά στὰ δυτικά, καὶ ὀριοθετοῦσε τὸν κοινόχρηστο χώρο τῆς Ἀγορᾶς πρὸς τὰ νότια. Τὴν πρόθεση γιὰ κανονικὴ ὀρθογώνια σύνθεση πιστοποιοῦν ἡ κατεδάφιση τῆς παλαιότερης «Νοτίας Στοᾶς I»,



4. Μερικὴ ἀποψη τῆς Ἀθηναϊκῆς Ἀγορᾶς μετὰ τὰ σωζόμενα λείψανα τῆς Μέσης Στοᾶς. (Φωτ. Σ. Μαυροματῆς, 2000)

5. Τὰ εἱρεῖπια τοῦ Ἀσκληπείου στὴν νότια κλιτὴ τῆς Ἀκροπόλεως. (Φωτ. Σ. Μαυροματῆς, 2000)

ἢ ἀνέγερση στὴν θέση τῆς τῆς «Νοτίας Στοᾶς II» παραλλήλως πρὸς τὴν «Μέση», καὶ εἴκοσι χρόνια ἀργότερα ἢ ἀνέγερση τῆς Στοᾶς τοῦ Ἀττάλου μετὰ τὸν ἄξονα αὐστηρὰ κάθετο σ' αὐτοὺς τῶν δύο ὑφισταμένων στωϊκῶν κτηρίων. Ἡ «Νότια Στοά II» ἦταν ἐπίσης δωρικοῦ ρυθμοῦ, μήκους 93 μέτρων καὶ πρὸς τὰ δυτικά ἔφθανε τὸ μεγάλο τετράγωνο κτήριο τῆς Ἡλιαίας. Ἡ ὀλοκλήρωση τοῦ ἐλληνιστικοῦ προγράμματος μετὰ τὴν ἀνέγερση τῆς Στοᾶς τοῦ Ἀττάλου καὶ ἀπέναντι τῆς στοᾶς τοῦ Μητροῦ φάινεται ὅτι ἔδωσε στὸν κοινόχρηστο χώρο τῆς Ἀγορᾶς σχεδόν κανονικὸ σχῆμα, περιβαλλόμενο ἐξ ὀλοκλήρου ἀπὸ κιονοστοιχίες, μετὰ ὀπτικές φυγές ἀνάμεσα στὰ κτήρια, ἀναταποκρινόμενη στὸ γενικότερο αἶτημα γιὰ κανονικότητα.

Τὴν καθαρὴ αὐτὴ εἰκόνα πού μᾶς ἔδωσαν οἱ ἀνασκαφές τῆς Ἀγορᾶς δὲν τὴν ἔχομε δυστυχῶς γιὰ δύο ἄλλα συγκροτήματα στὰ ὁποῖα εἰκάζομε ὅτι ἔγιναν ἐπίσης πολεοδομικὲς ἀνανεώσεις κατὰ τὴν ἐξεταζομένη περίοδο. Τὸ πρῶτο ἦταν τμήμα τῆς ὁδοῦ τῶν Παναθηναίων ἀπὸ τὸ Δίπυλον ἕως τὴν Ἀγορά, αὐτὸ πού ἦταν γνωστὸ ὡς «Δρόμος» καὶ τὸ ὁποῖο σύμφωνα μετὰ μεταγενέστερες πληροφορίες (τοῦ Ἱμερίου καὶ τοῦ Πausanias) εἶχε μεγάλο πλάτος καὶ πλαισιωνόταν κατὰ τὰ ἐλληνιστικὰ πρότυπα ἀπὸ στοές μετὰ ἐμπορικὲς χρήσεις. Ἐδῶ ὑφώνοταν τὸ ἀνάθημα τοῦ Εὐβουλίδη μετὰ μαρμάρινα ἀγάλματα. Ὑπῆρχαν ὅμως καὶ πολλὰ ἄλλα μπροστὰ ἀπὸ τίς στοές. Καὶ ναὶ μὲν αὐτὲς χρονολογοῦνται μετὰ τὴν κατα-

στροφή από τόν Σύλλα, πιθανότατα όμως οί κίονες προέρχονταν από στωικά ἑλληνιστικά κτήρια πού προϋπήρξαν στήν ἴδια θέση.

Τό δεύτερο συγκρότημα, ἀποτελοῦνταν πάλι ἀπό ἕνα δρόμο πλασιωμένο ἀπό στοές βορείως τῆς Ἀκροπόλεως. Τά σπίτια τῆς Πλάκας παρεμποδίζουν τίς ἀνασκαφές καί οἱ ἐνδείξεις γιά τό συγκρότημα περιορίζονται στήν ἀφετηρία του, ἡ ὁποία εἶναι ἕνα τρίτοξο μνημειακό κτίσμα, σέ ἐπαφή σχεδόν μέ τό Ὁρολόγιο τοῦ Ἀνδρόνικου τοῦ Κυρρήστου, γνωστό μέ τό ὄνομα Ἀγορανομεῖον. Ἡ ὀνομασία αὐτή εἶναι λανθασμένη καί τό κτήριο ἀσφαλῶς μεταγενέστερο, ρωμαϊκό, πλὴν ὁμως εἶναι πιθανότατο ὅτι ἀπό ἐκεῖ ἄρχιζε ἕνας εὐρύς δρόμος πρός τά ἀνατολικά, πλασιωνόμενος μέ στοές ἀνάλογες μέ αὐτήν τοῦ Ἀττάλου, διώροφες, δωρικοῦ ρυθμοῦ στό ἰσόγειο. Τά ἐπί τόπου ἴχνη εἶναι ἐλάχιστα, οἱ κίονες ὁμως τῆς μιᾶς ἀπό τίς στοές ἐφαρμόσθηκαν πολύ ἀργότερα σέ δευτέρα χρήση κατά τήν ἐπισκευή τοῦ ἐσωτερικοῦ τοῦ Παρθενῶνος μετά τήν καταστροφή τῶν ἀρχικῶν ἀπό πυρκαϊά.

Μεγάλης κλίμακας ἀναμόρφωση ἔγινε κατά τά ἑλληνιστικά χρόνια καί στή νότια κλιτύ τῆς Ἀκροπόλεως. Μιά ζώνη κατοικιῶν ἔδωσε τήν θέση της στήν διώροφη στοά τοῦ Εὐμένους, μήκους 162 μέτρων, ἡ ὁποία χρησίμευε στούς θεατές τοῦ γειτονικοῦ θεάτρου τοῦ Διονύσου. Πίσω καί λίγο ψηλότερα ἀπό τό ἀνατολικό τμήμα τῆς στοᾶς ὑψωνόταν τό Ἀσκληπιεῖον τοῦ ὁποίου τά δύο στωικά κτήρια χρονολογοῦνται τό μὲν ἰωνικό στήν κλασική περίοδο τό δέ δωρικό στό 300 π.Χ.

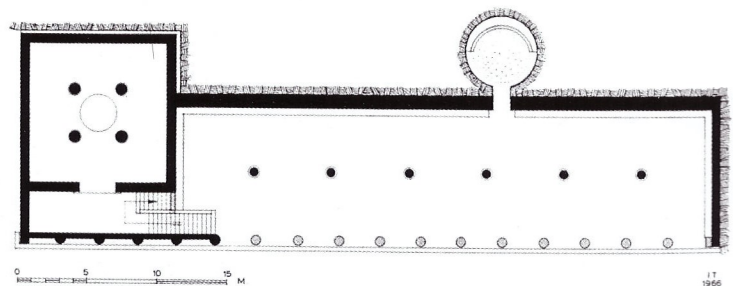
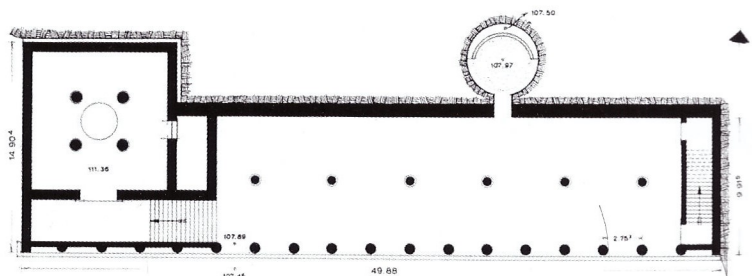
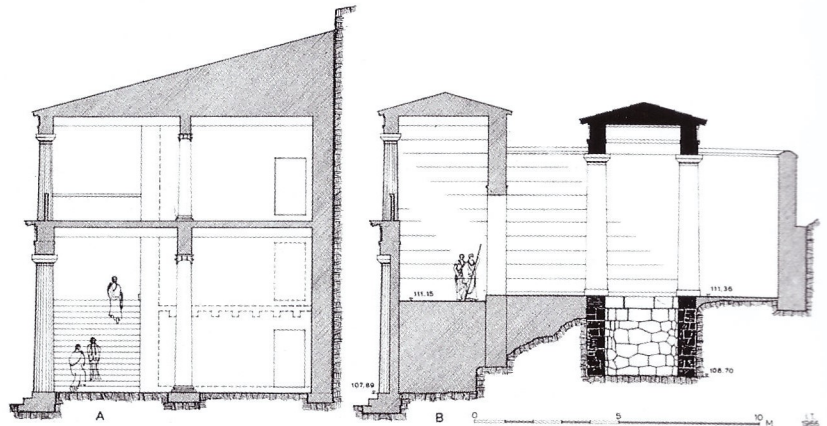
Οἱ μεγάλες ἀλλαγές στόν ἀμυντικό πόλεμο κατά τήν ἑλληνιστική ἐποχή εἶχαν κάποιον ἀντίκτυπο καί στήν Ἀθήνα. Ἡ ὀχύρωση τῆς πόλεως, τά

Ὀχύρωσεις καί κοιμητήρια

τείχη δηλαδή πού εἶχε ξανακτίσει ὁ Κόνων τό 394 π.Χ., κατά καιρούς ἐπισκευάσθηκαν καί βελτιώ-

θηκαν μέ προτειχίσματα καί τάφρους, ὅπως ἐκεῖνα τῆς περιοχῆς τοῦ Κεραμεικοῦ καί αὐτά πού βρέθηκαν προσφάτως στήν πλατεία Κοτζίᾶ, εὐθύς ἔξω ἀπό τίς Ἀχαρνικές πύλες. Τά Μακρά

Τείχη, πού ἔνωσαν τήν πόλη μέ τόν Πειραιά, ἐπισκευάσθηκαν τό 306 π.Χ. κατά τόν Μιθριδατικό πόλεμο, ὁμως εἶχαν πρό πολλοῦ ἀχρηστευθεῖ καί δέν ὑπῆρχε τοιχισμένη ἐπικοινωνία μέ τά λιμάνια.



6. Ἡ δωρική στοά τοῦ Ἀσκληπιείου σέ ἀναπαράσταση. Δύο κατά πλάτος τομές καί κατόψεις τῶν δύο οἰκοδομικῶν φάσεων τοῦ κτηρίου. (I. Τραυλός, «Bildlexikon»)

Ἀμαζόννας Ἀθηναίων καί τό Μαραθῶνι πρὸς Μήδους ἔργον καί Γαλατῶν τήν ἐν Μυσίᾳ φθοράν...».

Δυστυχῶς δέν ἔχει διασωθεῖ τίποτα ἀπὸ τὰ σπουδαῖα αὐτὰ πλαστικά ἔργα, ὀρισμένοι ὅμως τύποι ἀγαλμάτων ἀναγνωρίζονται σέ ρωμαϊκά ἀντίγραφα τους. Ἐξ ἴσου σημαντικό φαίνεται ὅτι ἦταν ἓνα ἄλλο γλυπτικό σύνταγμα, ἀπὸ μαρμάρινα ἀγάλματα, τό ὁποῖο εἶχε ἀφιερῶσει περὶ τό 130 π.Χ. στήν πόλη ὁ γλύπτης Εὐβουλίδης. Ἀναπτυσσόταν εἰς μῆκος 25 περίπου μέτρων στήν ὁδὸ τῶν Παναθηναίων, στό τμήμα της μεταξύ Διπύλου καί Ἀγορᾶς. Στό Ἐθνικό Μουσεῖο βλέπει κανεῖς σήμερα ὅ,τι σώθηκε ἀπὸ τό σπουδαῖο αὐτό ἔργο τό ὁποῖο μαρτυρεῖ τήν τυπικά ἑλληνιστική πρόθεση πολεοδομικῆς ἀναδείξεως μέ γλυπτικό σύνολον. Ἀνάλογη τέλος ἔνταξη πλαστικῶν ἔργων κατὰ τήν ἴδια περίοδο ἀναφέρεται καί στό συγκρότημα τοῦ Θεοφράστου, στοὺς κήπους τῶν Περιπατητικῶν, παρά τό Λύκειον.

Μεγάλης σημασίας γιά τήν ἱστορία τῆς ἑλληνιστικῆς ἀρχιτεκτονικῆς ἔχει ἡ ἀνέγερση τοῦ μεγάλου ναοῦ τοῦ Ὀλυμπίου Διὸς στήν Ἀθήνα, κι αὐτό γιατί ὁ κορινθιακός ρυθμός, ὁ ὁποῖος ὡς τότε περιοριζόταν στό ἐσωτερικό τῶν ναῶν ἢ σέ κτήρια μικρῆς κλίμακας, ἀναπτύχθηκε πλήρως στοὺς γιγάντιους ἐξωτερικούς του κίονες. Σύμφωνα μέ τίς γραπτές πηγές ὁ ναός τοῦ Διὸς ἄρχισε νά κτίζεται μετά τό 174 π.Χ. μέ χορηγία τοῦ Σελευκίδη βασιλέως Ἀντιόχου τοῦ Ἐπιφανοῦς, πάνω ἀπὸ τὰ θεμέλια ἐνός ναοῦ ἀπὸ πωρόλιθο τῆς ἀρχαϊκῆς περιόδου, ἡ ἀνέγερση τοῦ ὁποῖου εἶχε ἐγκαταλειφθεῖ. Ἡ πρωτοποριακὴ ἐφαρμογὴ σέ μεγάλη κλίμακα τοῦ Κορινθιακοῦ ρυθμοῦ, ὁ ὁποῖος θά εἶχε πλήρη διάδοση στήν ρωμαϊκὴ ἐποχὴ, πιστώνεται ἔτσι στήν ἀθηναϊκὴ ἀρχιτεκτονικὴ. Θά πρέπει νά σημειωθεῖ ὅτι πρόσφατες ἐρευνες (Μ. Κορρές) ὀδηγοῦν στήν ἀναχρονολόγηση τῆς ἐνάρξεως τοῦ ἔργου στά χρόνια τοῦ ρήτορος Λυκούργου, λίγο πρὶν τήν κατὰ σύμβαση ἀρχὴ τῆς ἑλληνιστικῆς περιόδου. Ἐν πάσῃ περιπτώσει ὁ ναός τοῦ Ὀλυμπίου Διὸς ὀλοκληρώθηκε πολὺ ἀργότερα μέ χορηγία τοῦ αὐτοκράτορος Ἀδριανοῦ.

Ἑλληνιστικὴ ἀρχιτεκτονικὴ

Ἡ γενικῶς μειωμένη σημασία τῆς νεοδομίας κατὰ τήν ἑλληνιστικὴ περίοδο καί ἡ ὑπαρξὴ τῶν λαμπρῶν μνημείων τῆς κλασικῆς περιόδου στήν Ἀθήνα εἶχαν ὡς ἀποτέλεσμα νά μὴν ἀνεγερθοῦν σπουδαῖοι νέοι ναοὶ ἐδῶ, κατὰ τό ἐξεταζόμενον διάστημα. Ἡ εὐσέβεια πάντως δέν ἔλλειψε καί ἀναφέρονται ἀφ' ἐνός μὲν ἡρῶα μέσα στὸν χῶρο τῆς Ἀγορᾶς καί ἀφ' ἐτέρου ἀνανεώσεις ἱερῶν (ὅπως τῆς Ἀγλαύρου, ἢ τοῦ Θησεῦς τό 165 π.Χ.), καθὼς καί ἰδρύσεως νέων (Δήμου καί Χαρίτων 229 π.Χ., Σάραπι 215 π.Χ.). Δυστυχῶς δέν γνωρίζομε τίποτα γιά τήν ἀρχιτεκτονικὴ ὄλων αὐτῶν τῶν θρησκευτικῶν ἰδρυμάτων.

Οἱ μεγάλες στοές πού ἀναδιοργάνωσαν τήν Ἀθηναϊκὴ Ἀγορά, σέ ἀντίθεση πρὸς τό Ὀλυμπιεῖον δέν προσγράφονται ὅμως στήν ἀρχιτεκτονικὴ τῆς πόλεως. Πρόκειται γιά κτήρια πού κατασκευάστηκαν ἀπὸ περγαμηνούς ἀρχιτέκτονες καί πιθανότατα περγαμηνούς μαστόρους. Τὰ δῶρα τῶν Ἀτταλιδῶν βασιλέων στοὺς Ἀθηναίους ἦταν πρωτοφανῆ σέ μέγεθος καί σέ πολυτέλεια χρηστικά κτήρια καί διαμόρφωσαν ὅρια κοινοχρήστων χώρων μέ μεγαλειώδεις οὐδέτερες προσόψεις, ὅπως καί στήν ἀκρόπολη τῆς Περγάμου. Ἡ στοὰ τοῦ Ἀττάλου τοῦ Β' (159-139 π.Χ.) ἀναπτύσσεται σέ μῆκος 120 σχεδόν μέτρων, διώροφη, μέ δευτέρη σειρὰ κιόνων στό ἐσωτερικό καί 21 εὐρύχωρα καταστήματα στό βάθος, καί στοὺς δύο ὀρόφους. Ἡ πλήρης ἀνακατασκευὴ της (1952-1956) γιά νά χρησιμεύσει ὡς μουσεῖο τῆς Ἀθηναϊκῆς Ἀγορᾶς μᾶς ἐπιτρέπει νά καταλάβομε τό μέγεθος, τίς ἀναλογίες καί τοὺς χώρους τοῦ κτηρίου, ἐνῶ δίνει ἓνα χρηστικὸ νόημα σέ αὐτό. Ἡ πρόσοψη καί οἱ κίονες στό ἐσωτερι-

8. Ἡ Ἀκρόπολη, τό Ὀλυμπιεῖο καί οἱ πηγές τῆς Καλλιρρόης, (E. Dodwell, «Views in Greece, Λονδίνο 1821) ❧

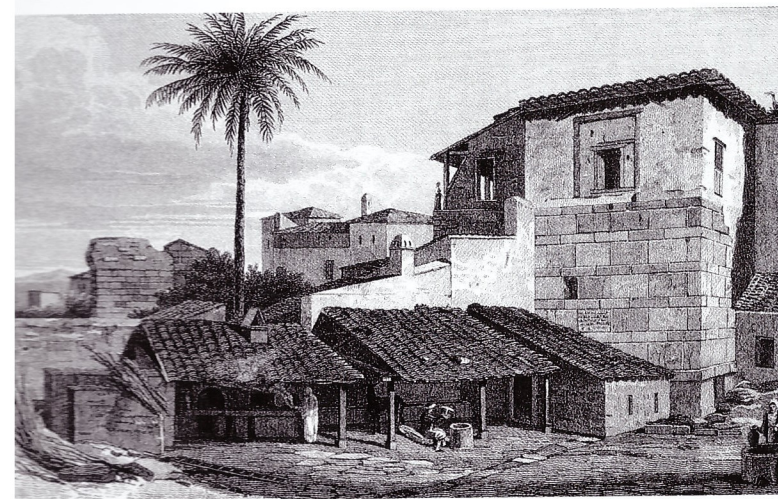
κό έγιναν από πεντελικό μάρμαρο, τὰ κτιστά μέρη από τόν ασβεστόλιθο τοῦ Πειραιῶς (ἀκτίτη) καί ὀρισμένα στοιχεῖα ἀπό γκρίζο μάρμαρο τοῦ Ἵμηττοῦ, ἐνῶ οἱ στέγες καί τὰ πατώματα ἦσαν ἐπίπλατα.

Ἡ στοά τοῦ Ἀττάλου προσέφερε στούς Ἀθηναίους μεγάλους χώρους γιά συναντήσεις καί περιπάτους, πολυτελῆ καταστήματα (τά ὁποῖα ἀσφαλῶς ἐνοικίαζε ὁ Δῆμος σέ ἰδιῶτες), ἰδεώδεις θέσεις γιά τήν παρακολούθηση τῆς πομπῆς τῶν Παναθηναίων καί μιᾶ ἀπέραντη οὐδέτερη ἐπιρροία γιά τήν τοποθέτηση ἀγαλμάτων, τιμητικῶν μνημείων, ἐπιγραφῶν κ.τ.λ. Μπροστά στή στοά καί στό μέσον τοῦ μήκους της ὑψωνόταν τό μεγάλο βᾶθρο μέ τό τέθριππο τοῦ βασιλέως Ἀττάλου (γιά τό

ὁποῖο ἔγινε λόγος) καί ἓνα βῆμα γιά ρήτορες χρήσιμο σέ συνάξεις στόν χώρο τῆς Ἀγορᾶς. Ἐνα εὐρημα χαρακτηριστικό τῆς ἐποχῆς εἶναι ἡ βάση τοῦ ἀγάλματος τοῦ φιλοσόφου Καρνεάδη ποῦ εἶχε ἀφιερῶθαι ἀπό δύο βασιλεῖς, τόν Ἀττάλο Β' καί τόν Ἀριαράθη τῆς Καππαδοκίας, γιά νά τιμηθεῖ ὡς δάσκαλός τους στήν Ἀκαδημία.

Ἡ δεύτερη περγαμηνή στοά ἦταν δῶρο τοῦ Εὐμένη τοῦ Β' (197-159 π.Χ.), ἐπίσης διώροφη, μέ δεύτερη σειρά κιόνων στό ἐσωτερικό. Ἐδῶ δέν ὑπῆρχαν καταστήματα, δεδομένου ὅτι ὁ σκοπός τῆς ἀνεγέρσεως ἦταν, ὅπως εἶδαμε, ἄλλος. Ὅπως στήν Στοά τοῦ Ἀττάλου ἔτσι καί ἐδῶ στήν πρόσοψη οἱ κίονες ἦταν κάτω δωρικοί καί ἄνω ἰωνικοί, ἐνῶ στήν ἐσωτερική σειρά κάτω ἰωνικοί καί πάνω μέ φοινικόσχημα «περγαμηνά» κιονόκρανα. Πίσω ἀπό τήν στοά καί σέ ψηλότερη στάθμη ἔτρεχε ὁ «περίπατος», ὁ ἀρχαῖος δρόμος γύρω ἀπό τήν Ἀκρόπολη, ἐνῶ ἐμπρός της ἐκτεινόταν ἓνα εὐρύτατο πεζοδρόμιο γιά περιπάτους. Σήμερα δέν σώζεται σχεδόν τίποτα ἀπό τό μεγαλειῶδες αὐτό κτήριο ἐκτός ἀπό τόν πίσω (πρός τήν Ἀκρόπολη) ἀναλημματικό τοῖχο τόν ὁποῖο σχηματίζουν τυφλά ἀψιδώματα σέ σειρά. Ἀξίζει νά σημειωθεῖ ὅτι, ὅπως ἔδειξαν νεώτερες ἐρευνες, τό λευκό μάρμαρο τῆς Στοᾶς τοῦ Εὐμένους δέν εἶναι πεντελικό ἀλλά μᾶλλον μικρασιατικό καί τοῦτο σημαίνει ὅτι τὰ ἀρχιτεκτονικά της μέλη ἦλθαν στήν Ἀθήνα ἔτοιμα, ἢ σέ ἡμίεργη κατάσταση, προκειμένου νά ἀποτελέσουν τό μεγαλύτερο μέρος τοῦ κτηρίου.

Κοινό καί πρωτόγνωρο ἑλληνιστικό στοιχεῖο τῶν δύο περγαμηνῶν στοῶν εἶναι καί τὰ τόξα τὰ κατασκευασμένα ἀπό ὀγκώδεις θολίτες. Στήν Στοά τοῦ Ἀττάλου διαμόρφωναν τήν ὄψη ἀβαθῶν



9. Τά ἐρείπια τῆς Στοᾶς τοῦ Ἀττάλλου, πρὶν ἀπό τήν ἀνακατασκευή της. (Αμερικανική Σχολή Κλασικῶν Σπουδῶν)

10. Τό βόρειο ἄκρο τῆς Στοᾶς τοῦ Ἀττάλλου κατά τήν Τουρκοκρατία. (S. Pomardi, «Viaggio nell' Grecia», Ρώμη 1820)

11. Ἡ πρόσοψη τῆς Στοᾶς τοῦ Ἀττάλλου, μετὰ τήν ἀνακατασκευή της. (Studio KONTOS/Photostock)



«οίκων» μέ περιμετρικά θρανία, κάτω από σκάλες στά δύο άκρα της, ενώ στην Στοά του Εὐμένους 42 τόξα διαμόρφωναν τόν βόρειο αναλημματικό τοίχο. Στην είσοδο τής Ἀθηναϊκῆς Ἀγορᾶς άλλωστε βρέθηκαν λείψανα τής λεγομένης «Πύλης τής Ἴππομαχίας», ἡ ὁποία πιστεύεται ὅτι ἦταν ἐπίσης τοξωτή καί ἔφερε τρόπαια καί ἕναν ἔφιππο ἀνδριάντα. Ἀπαθανάτιζε μιά νίκη τοῦ ἀθηναϊκοῦ ἱππικοῦ κατά τήν πολιορκία ἀπό τόν Κάσσανδρο (304 π.Χ.) καί εἶχε θριαμβευτικό χαρακτήρα. Τό μνημεῖο θά μπορούσε νά θεωρηθεῖ ὡς ἕνα ἀπό τά ἀρχαιότερα, στά ὁποία τό ἡμικυκλικό τόξο χρησιμοποιήθηκε ὡς στοιχεῖο θριάμβου.

Ἡ δωρική στοά τοῦ Ἀσκληπείου, ἑνός ἀρχετᾶ παλαιότερου καθιδρύματος (419 π.Χ.) χρονολογεῖται μέ βάση μιάν ἐπιγραφή στά 300-299 π.Χ. ἡ στά χρόνια τοῦ ρήτορος Λυκούργου. Εἰδικές λειτουργικές ἀνάγκες ὑπαγόρευσαν τήν σχετικά πολύπλοκη διάταξη τής κατόψεως, μέ ἕνα στεγασμένο πηγάδι στό δυτικό της ἄκρο. Ἡ κατατομή τοῦ βράχου τής Ἀκροπόλεως τήν ἔκλεινε τελείως

πρός τά βόρεια. Τό κτήριο ἀναμορφώθηκε στά ὄψιμα ρωμαϊκά χρόνια, καί τώρα βρίσκεται σέ πλήρη ἐρείπωση.

Στήν Ἀγορά τῶν Ἀθηνῶν κτίσθηκαν κατά τήν ἐξεταζομένη περίοδο νέα δημοσίας χρήσεως κτήρια καί ἄλλα ἀναμορφώθηκαν. Δυστυχῶς ὅλα βρέθηκαν, μέ συστηματική ἀνασκαφή, σέ πλήρη ἐρείπωση καί μέ δυσκολία μποροῦν νά ἀναπαρασταθοῦν μέ σχέδια. Στόν λοφίσκο τοῦ λεγομένου

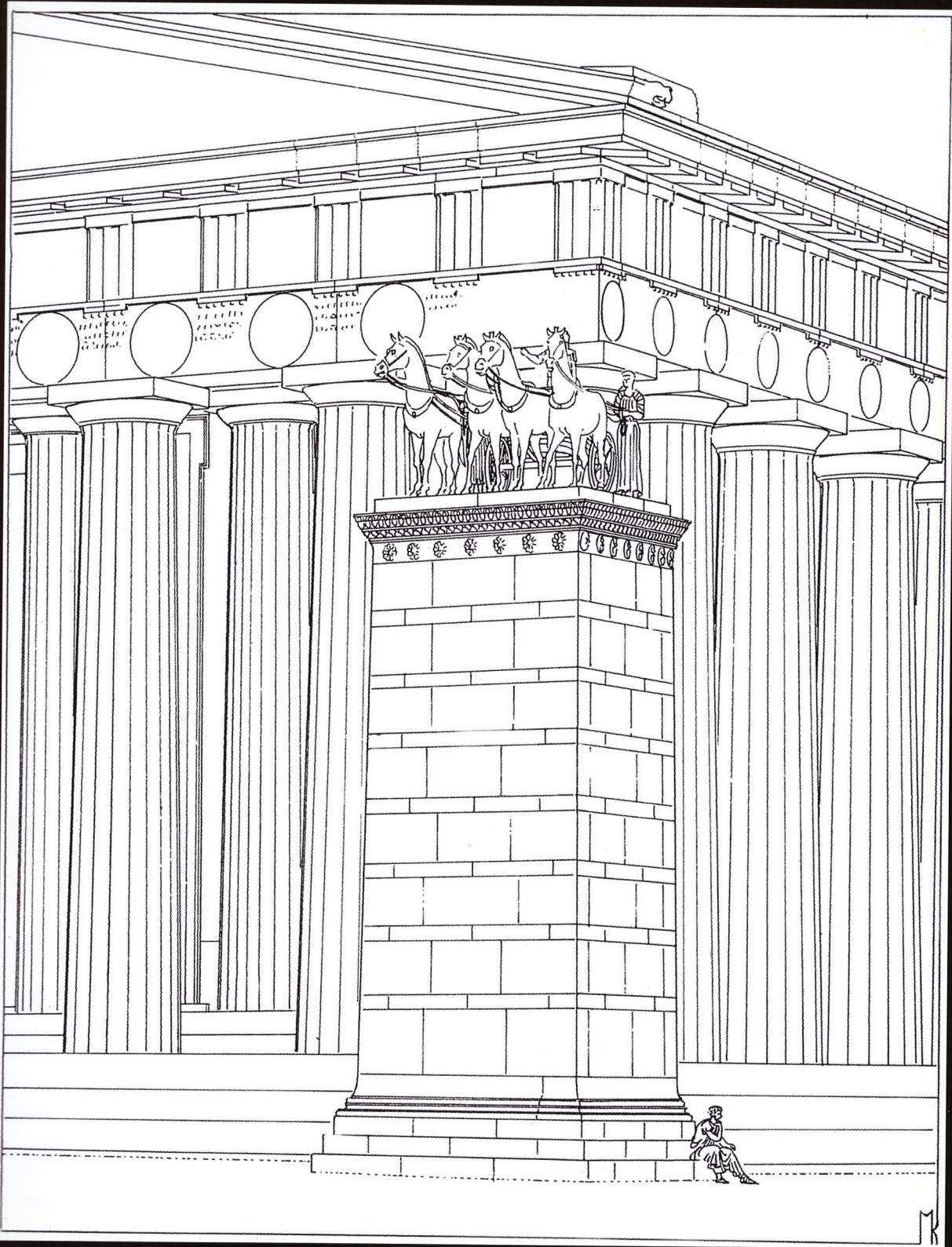


13. Δωρικό γείσο ἀπό τήν Στοά τοῦ Εὐμένους. (Γ' Ἐφορεία Προϊστορικῶν καί Κλασικῶν Ἀρχαιοτήτων)

«Θησείου», τοῦ κλασικοῦ δηλαδή ναοῦ τοῦ Ἡφαίστου καί τής Ἀθηνᾶς, κτίσθηκε στήν βόρεια πλευρά του ἕνα κτήριο διαστάσεων περίπου 45 x 17 μέτρων. Πιστεύεται ὅτι ἦταν μιά ὄπλοθήκη. Μόνο τά λαξεύματα στόν φυσικό βράχο μάς δίνουν μιάν ἰδέα γιά τήν μορφή του. Ἔχουμε ἤδη ἀναφερθεῖ στήν ἀναμόρφωση τοῦ Μητρόφου, τοῦ ἀρχείου τής πόλεως στήν δυτική πλευρά τής Ἀγορᾶς. Προσθῆκες ἔγιναν γιά λειτουργικούς λόγους καί στό ἀρχαῖο κτήριο τής Βασιλείου στοᾶς ἡ ὁποία φαίνεται ὅτι εἶχε ἐπισκευασθεῖ δραστικά μετά τήν μερική καταστροφή της ἀπό τούς Πέρσες, κατά τά Μηδικά. Τώρα τής προσέθεσαν στά ἄκρα δύο τρικλιῶνα προστώα, ἴσως κατά μίμηση τής γειτονικῆς της στοᾶς τοῦ Διός. Στήν ἑλληνιστική περίοδο ἀνάγονται ἐπίσης τό νέο βουλευτήριο καί ἡ νέα κλεψύδρα στόν χώρο τής Ἀγορᾶς, ἕνα μᾶλλον ἀπλοϊκό ὑδραυλικό σύστημα μετρήσεως τοῦ χρόνου. Θά πρέπει ἐδῶ νά σημειωθεῖ ὅτι τό Ὁρολόγιον τοῦ Κυρρήστου, τοῦ γνωστοῦ Πύργου τῶν Ἀνέμων στό τέρμα τής ὁδοῦ Αἰόλου, πού ἦταν ἕνα πολύ πιό τέλειο ὑδραυλικό χρονόμετρο, δέν εἶναι ἑλληνιστικό ἀλλά λίγο ὀψιμότερο. Ἡ θεωρία τοῦ Joachim von Freeden γιά τήν πρῶμη χρονολόγησή του δέν εἶναι πλέον ἀποδεκτή.

12. Ὁ ἡμιπαῖθριος χώρος τοῦ ἰσογείου τής Στοᾶς τοῦ Ἀττάλου μετά τήν ἀνακατασκευή της. (Studio KONTOS/Photostock)

14. Ἀναπαράσταση τοῦ περγαμηνοῦ ἀναμνηστικοῦ μνημεῖου μπροστά ἀπό τόν Παρθενῶνα. (Μ. Κορρές)



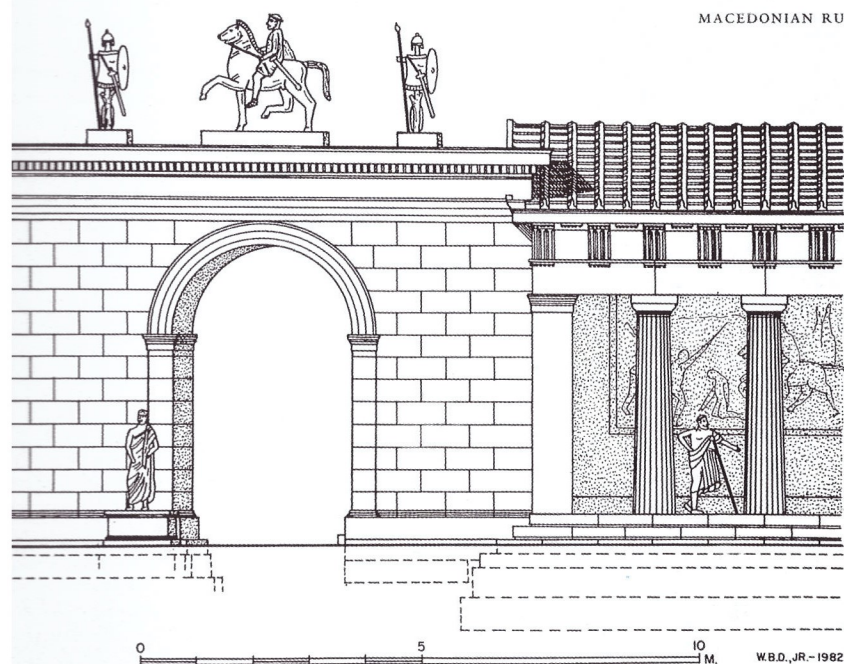
Τό γνωστό χωρίον τοῦ Ψευδο-Δικαιάρχου πού ἀναφέρεται στήν Ἀθήνα κατά τό πρῶτο μισό τοῦ 3ου π.Χ. αἰῶνος, ἐκθειάζει ἐκτός τῶν ἱερῶν καί τά γυμνάσια τῆς πόλεως. Αὐτά ἦσαν μεγάλοι ἐλεύθεροι χώροι ἔξω ἀπό τά τείχη, οἱ ὁποῖοι ἐκτός ἀπό τίς ἀθλητικές ἀσκήσεις, καί προπονήσεις τῶν νέων χρησίμευαν καί γιά στρατιωτικές ἀσκήσεις ἐνῶ συνάμα περιελάμβαναν κτήρια ὅπου μποροῦσαν νά γίνουν καί θεωρητικά μαθήματα. Τά γυμνάσια τῶν Ἀθηνῶν εἶχαν κήπους, δενδροστοιχίες καί ἄλση, τά ὁποῖα καταστράφηκαν ἀπό τά στρατεύματα τοῦ Σύλλα κατά τόν Μιθριδατικό πόλεμο.

Γυμνάσιο

Τό Κυνόσαργες ἐκτεινόταν στίς νότιες ὄχθες τοῦ Ἴλισσοῦ στά νοτιοδυτικά τῆς πόλεως, κοντά στήν πηγή τῆς Καλλιρρόης. Οἱ μόνιμες ἐγκαταστάσεις πού ἔγινε δυνατόν νά ἐπισημανθοῦν εἶναι κατά πολύ μεταγενέστερες, τῶν Ἀδριάνειων χρόνων. Ἡ Ἀκαδημία, στήν ὁποῖα ἐδίδασκε ὁ Πλάτων βρισκόταν στά δυτικά, κατελάμβανε χώρο δεκατεσσάρων περίπου στρεμμάτων, γνώριζε πανελλήνια ἐκτίμηση καί φήμη ὡς σχολή κατά τήν ἀρχαιότητα, καί εἶχε συνεχῆ ζωῆ ἀπό τήν προϊστορική

ἐποχή ἕως τήν κατάργηση τῶν Ἀθηναϊκῶν Σχολῶν ἀπό τόν Ἰουστινιανό, κατά τόν 6ο αἰῶνα. Στίς ἐκτεταμένες ἐκεῖ ἀνασκαφές βρέθηκε ἕνα τετράγωνο περιστύλιο τοῦ 4ου αἰῶνα καί τό καθ' αὐτό γυμνάσιο μέ παλαίστρα, τοῦ τέλους τῆς ἑλληνιστικῆς ἐποχῆς, διαδρόμους καί δεξαμενὴ νεροῦ. Δυστυχῶς καί τά δύο αὐτά κτήρια σώζονται σέ στάθμη θεμελίων τά ὁποῖα δέν ἐπιτρέπουν οὐσιώδεις παρατηρήσεις γιά τήν ἀρχιτεκτονική τους. Τέλος τό Λυκεῖον, στό ὁποῖο ἐδίδασκε ὁ Ἀριστοτέλης, κατελάμβανε μιὰ μεγάλη ἔκταση ἀνατολικῶς τῆς σημερινῆς πλατείας Συντάγματος. Καί ἐδῶ ἡ καταστροφή τῶν ὁποίων οἰκοδομημάτων εἶναι σχεδόν ὀλοκληρωτική: μιὰ σχετικῆ ἐπιγραφή βρέθηκε στήν Σωτήρα τοῦ Λυκοδήμου, στήν ὁδὸ Φιλελλήνων, καί προσφάτως τά θεμέλια μεγάλου τετραγώνου κτηρίου στά νοτιοανατολικά τῆς σημε-

MACEDONIAN RULE



15. Ἀναπαράσταση τῆς Πύλης τῆς Ἴππομαχίας στήν Ἀθηναϊκὴ Ἀγορά (W. B. Dinsmoor, Ἀμερικανικὴ Σχολὴ Κλασικῶν Σπουδῶν)

ρινῆς στρατιωτικῆς λέσχης. Ἀπό πλευρᾶς τύπου τό τετράγωνο αὐτό οἰκοδόμημα μέ τήν μεγάλη ἐσωτερική αὐλή μπορεῖ νά χαρακτηριθεῖ ὡς παλαίστρα, ἀλλά καί σέ αὐτήν τήν περίπτωση μόνον ὑποθέσεις μποροῦν νά γίνουν γιά τήν ἀρχιτεκτονική τῆς ἀνωδομῆς του. Ὑπάρχει ἐξ ἄλλου ἄμεση φιλολογικὴ μαρτυρία ὅτι ἡ παλαίστρα τοῦ Λυκεῖου κτίσθηκε ἐπὶ Λυκούργου, λίγο πρὶν ἀπὸ τήν ἀρχὴ τῆς ἑλληνιστικῆς ἐποχῆς.

Στήν σημερινὴ πλατεία Συντάγματος ὑψώνεται καί σήμερα ὁ μαρμαρινὸς «ὄρος Μουσῶν Κήπου» πού ὀριοθετοῦσε τοὺς κήπους καί τήν σχολή πού δημιούργησε ὁ Θεόφραστος, μαθητῆς τοῦ Ἀριστοτέλους. Σύμφωνα μέ τίς φιλολογικὲς πηγές τό συγκρότημα μέ στοές, περιπάτους, κή-

πους και ιερό των Μουσών σχετιζόταν άμέσως με τό Λύκειον, επί τόπου όμως δέν βρέθηκαν παρά ελάχιστα αρχιτεκτονικά μέλη με άμφίβολη τήν προέλευση. Δυό ακόμα Γυμνάσια ύπήρχαν εντός τής πόλεως ή αρχιτεκτονική μορφή των όποιών παραμένει άγνωστη: Τό Διογένειον, τό όποιο είχε άνεγερθεί προς τιμήν του Διογένους πού επισήμως είχε άνακηρυχθεί, τό 287 π.Χ. ευεργέτης τής πόλεως, μάς είναι γνωστό από επιγραφές ένσωματωμένες στό ύστερορωμαϊκό τεΐχος, στην περιοχή τής Πλάκας. Τό Πτολεμαϊον είχε γίνει μάλλον προς τιμήν του Πτολεμαίου του Γ' τής Αιγύπτου. Η θέση του μετά από πολλές συζητήσεις και ύποθέσεις παραμένει άγνωστη.

Τό ζήτημα τής άθηναικής κατοικίας των έλληνιστικων χρόνων δέν έχει αυτοτελώς μελετηθεί. Αΐτια είναι ή δυσχέρεια χρονολογήσεως, ή ασάφεια μεταξύ των διαχρονικων επισκευων και φάσεων των παλαιότερων κατοικιων και ή ευτελής κατασκευή τους. Τά καλύτερα μελετημένα σύνολα σπιτιων των Άθηνων είναι αυτά τής Κοΐλης καθώς και τής βόρειας και δυτικης κλιτύς του Άρείου Πάγου. Οί αποσπασματικές ανασκαφές φέρνουν συνεχώς σε φώς τμήματα από σπίτια ή και όλόκληρες κατοικίες στις όποιες αναγνωρίζεται κατά κανόνα ή έσωτερική αύλή και ό άνδρων, πάντοτε στό ισόγειο, συνήθως τετράγωνος σε κάτοψη, με περιμετρική μικρή άνύψωση στην θέση των ξύλινων ανακλίντρων. Στόν άνδρώνα κατά τήν έλληνιστική περίοδο άπαντουν ψηφιδωτά (άπό μικρά βότσαλα συνήθως λευκά και μαύρα) ή και ασβεστοκονιάματα στα δάπεδα.

Κατοικίες

Άν και τόν κανόνα για τά κλασικά και έλληνιστικά άθηναικά σπίτια άποτελοΐσε τό μικρό και από ευτελή ύλικά κατασκευασμένο σπίτι, έχουμε πληροφορίες για πολυτελείς και πλούσιες κατοικίες ήδη από τόν 5ο π.Χ. αΐωνα, όπως εκείνη του Καλλία· καθοριστικό στοιχείο προόδου προς τό μεγαλύτερο και άνετο σπίτι είναι τό περιστύλιο με γύρω πεσσούς ή κίονες. Όπως ήδη σημειώθηκε ή μικρότερη πυκνότητα του πολεοδομικού ιστού επέτρεπε τήν άνέγερση μεγαλυτέρων σπιτιων, και ναί μέν δέν έχουμε ακόμα ένα πλήρες άθηναικό σπίτι τής έλληνιστικής έποχης με περιστύλιο, ή συνήθεια όμως να γίνονται δεξιώσεις και συμπόσια, πού φαίνεται ότι καλλιεργήθηκε κατά κύριο λόγο στην Άθήνα, σχετίζεται με τήν δημιουργία του. Κατά τήν όψιμη έλληνιστική περίοδο, πλούσιοι έμποροι (όπως τά παιδιά του Δίη από τήν Τύρο πού έγιναν Άθηναιοί πολίτες) διέθεταν υπερπολυτελείς κατοικίες έδω, όμοιες με άνάκτορα.

Η έσωτερική διακόσμηση των τοίχων με χρώματα, σε άπομίμηση ισοδόμου τοιχοποιίας, ή γνωστή από τά σπίτια τής Δήλου και τής Πέλλας, πού θά τήν όνομάσουν άργότερα πρώτο πομπηϊανό ρυθμό, έχει διαπιστωθεί ότι εφαρμόζόταν και έδω, όπως σε δωμάτια του Πομπείου πού έπισκευάσθηκαν περί τό 90 π.Χ. αλλά και σε σπίτια.

Η έλληνιστική περίοδος, δύο και μισοΐ αιώνων είναι πολύ μεγάλη για να άνακεφαλαιώσει κανείς τήν ιστορία του κτισμένου της περιβάλλοντος, ακόμα κι άν πρόκειται για μία πόλη όπως ή Άθήνα. Μποροΐμε να πούμε ότι ύπήρξαν μεγάλες προσπάθειες έκσυγχρονισμού των χώρων δημοσίου ενδιαφέροντος, στό πνεΐμα τής έποχης τους αλλά και ότι τό κεκτημένο, τά μεγάλα κτήρια τής κλασικής περιόδου, καθώς και ή πολιτική ύστέρηση τής πόλεως επέβαλαν μικρά οικοδομικά προγράμματα. Τά μεγαλύτερα κτήρια πού ύψώθηκαν τότε χρηματοδοτήθηκαν από βασιλείς τής Άνατολης στό πνεΐμα του άνταγωνισμού μεταξύ των διαδόχων, στόν πολιτιστικό τομέα, αλλά κυρίως λόγω τής άδιάκοπης πνευματικής άκτινοβολίας τής πόλεως. Οί οικοδομικές πρωτοβουλίες του Δήμου σχετίζονται με δημόσια κτήρια, συγκροτήματα εκπαιδεύσεως και τιμητικά μνημεία, άντίδωρα για τίς μεγάλες δωρεές.

Παρά τούς κλυδωνισμούς και τίς περιπέτειες από τό 323 ἕως τό 86 π.Χ. ἔχομε λοιπόν ἀμείω-
το τό γόητρο τῆς πόλεως στά πολιτιστικά θέματα και μιά παρουσία πού κρατᾶ στήν κυρίως Ἑλλά-
δα τά πρωτεία στούς τομεῖς τῆς πολεοδομίας και τῆς ἀρχιτεκτονικῆς. Καί ὅταν ἀργότερα θά ἐμπε-
δωθεῖ ἡ νέα κατάσταση τῆς ρωμαιοκρατίας ἡ Ἀθήνα και πάλι θά κρατήσῃ τόν κορυφαῖο τῆς ρόλο
στόν πολιτισμό, στήν ἐκπαίδευση και στόν καλλιεργημένο τρόπο ζωῆς πού ταίριαξε στούς Ἑλλη-
νες και στούς Ἑλληνίζοντες τοῦ ἀρχαίου κόσμου.



16. Ὁ ὄρος τοῦ Κήπου τῶν Μουσῶν, στήν σημερινή πλατεία Συντάγματος. (Φωτ. Ν. Παναγιωτόπουλος, 2000)

- Aleshire, S. B., *The Athenian Asklepieion. The Peuple, their Dedications and the Inventories*, Άμστερνταμ 1989.
- Camp, J. M., *The Athenian Agora*, Πρίνστον 1986.
- Derlome, J., *Gymnasion. Etude sur les monuments consacrés à l' éducation en Grèce*, Παρίσι 1960, σ. 37-49, 51-59.
- Fiandra, E., «La stoa di Attalo nell' Agora Ateniese», *Palladio* 8, 1958, σ. 97-120.
- Forsèn, B. – Stanton, G., *The Pnyx in the History of Athens*, Έλσίνσκι 1996.
- Habicht, C., *Athen in Hellenistischer Zeit: gesammelte Aufsätze*, Μόναχο 1994, ελληνική έκδοση, ΜΙΕΤ, Άθήνα 1998.
- Κορρές, Μ., «Όλυμπειϊόν», *Άνθέμιον* 5, 1999, σ. 27-29.
- Metzger, H., «Recherches d' architecture et de topographie à l' Asklepieion d' Athènes», *Bulletin de Correspondance Hellénique* 73, 1949, σ. 316-350.
- Thompson, A., «The Stoa of Attalos II in Athens», *Picture Book* 2, Πρίνστον 1959.
- Thompson, H. A., «Μέση στοά», *Hesperia* 21, 1952, σ. 86-90· 23, 1954, σ. 50-51· 37, 1968, σ. 61-64.
—, «Νοτία στοά II», *Hesperia* 29, 1960, σ. 359-363.
- Thompson, H. A. – Wycherley, R. E., *The Agora of Athens*, Πρίνστον 1972.
- Τραυλός, Ι., *Πολεοδομική εξέλιξις τής πόλεως τών Άθηνών*, Άθήναι 1960, σ. 75-92.
—, «Παλαιές πόλεις τής Έλλάδος», *Ίστορία του Έλληνικού Έθνους*, τόμ. 5, Άθήναι 1974, σ. 470.
—, «Τό γυμνάσιον του Κυνοσάργους», *Άρχαιολογικά Άνάλεκτα έξ Άθηνών* 3, 1970, σ. 6-14.
- Travlos, J., *Pictorial Dictionary of Ancient Athens*, Νέα Ύόρκη 1980.
- Vanderpool, E., «The Museum and Garden of Peripatetics», *Άρχ. Έφημερίς*, 1953-54, τόμ. Β', σ. 126-128.
- Wycherley, R. E., *The Stones of Athens*, Πρίνστον 1978, σ. 77 κ.έ.