

Δ. ΠΑΠΑΝΙΚΟΛΑ-ΜΠΑΚΙΡΤΖΗ - Φ. Ν. ΜΑΥΡΙΚΙΟΥ - Χ. ΜΠΑΚΙΡΤΖΗΣ

ΒΥΖΑΝΤΙΝΗ ΚΕΡΑΜΙΚΗ  
ΣΤΟ  
ΜΟΥΣΕΙΟ ΜΠΕΝΑΚΗ



ΜΟΥΣΕΙΟ ΜΠΕΝΑΚΗ  
ΑΘΗΝΑ 1999

## B.2.ε. Κεραμικά «Ζευξίππου»

Ο Α.Η.Σ. Megaw συγκέντρωσε τήν προσοχή σέ ομάδα άγγείων μέ ιδιαίτερα έκλεπτυσμένο διάκοσμο, τήν όποία όνόμασε συμβατικά «Zeuxippos Ware», έπειδή άγγεία τής ομάδας αύτης είχαν γιά πρώτη φορά έντοπισθει στίς άνασκαφές τών Λουτρών του Ζευξίππου στήν Κωνσταντινούπολη τό 1927-8<sup>142</sup>.

Τά άγγεία τής ομάδας του Ζευξίππου είναι καμωμένα άπό κόκκινο λεπτόκοκκο πηλό, πολύ καλά ψημένο και έχουν λεπτά τοιχώματα. Έχουν χαρακτηριστική χαμηλή βάση, συχνά άποκλίνουσα, μέ άβαθή κοιλότητα. Φέρουν άσπρο επίχρισμα στήν έσωτερική επιφάνεια, πού τίς πιό πολλές φορές έπεκτείνεται και έξωτερικά καλύπτοντας τό μεγαλύτερο μέρος τής επιφάνειας. Η διακόσμηση τών άγγείων του Ζευξίππου είναι κατ' έξοχήν έγχαρακτη μέ χρήση τόσο τής λεπτής όσο και τής πλατιάς χάραξης.

Στό ίδιο άρθρο ό Α.Η.Σ. Megaw, παρουσιάζοντας τά ιδιαίτερα χαρακτηριστικά τών άγγείων αύτων, διέκρινε δύο κατηγορίες. Στήν πρώτη Κατηγορία (Class I) κατέταξε άγγεία τών όποιών ό διάκοσμος άποδίδεται μέ άπλή χάραξη, ένώ στή δεύτερη Κατηγορία (Class II) άγγεία τών όποιών ό διάκοσμος έμφανίζεται έμπλουτισμένος μέ καφεκίτρινες πινελιές. Στήν Κατηγορία I διέκρινε τρείς ύποκατηγορίες κατατάσσοντας άγγεία μέ άχρωμη ή ύποκίτρινη έφυάλωση στήν Ia, άγγεία μέ πορτοκαλιά έφυάλωση στήν Ib, ένώ άγγεία μέ πράσινη έφυάλωση στήν Ic.

Η ομάδα τών άγγείων του Ζευξίππου εκτός άπό τήν άναμφισβήτητη ποιολογική ύπεροχή τής παρουσιάζει επίσης ιδιαίτερο ένδιαφέρον γιά τήν ιστορία τής έφυαλωμένης κεραμικής, έπειδή μέσα στά χρονικά πλαίσια παραγωγής τής και στήν έξελικτική πορεία πού άκολούθησαν τά προϊόντα τής σημειώθηκαν δύο νεωτερισμοί πού σηματοδότησαν τήν έξέλιξη τής βυζαντινής κεραμικής.

Ο πρώτος νεωτερισμός άφορ ά τήν εισαγωγή στον τρόπο ψησίματος τών άγγείων του τριποδίσκου, ενός πηλίνου μικρού κατασκευάσματος σέ σχήμα άστεριού μέ τρία σκέλη, τά όποια κάμπτονται και σχηματίζουν τρία μικρά μυτερά ποδαράκια. Η τοποθέτηση τέτοιων τριποδίσκων άνάμεσα στά έφυαλωμένα άγγεία κατά τό ψησιμο επέτρεψε τό στοίβαγμα τους μέσα στό καμίνι κατά στήλες έμποδίζοντάς τα νά κολλήσουν μεταξύ τους, όταν μέ τήν άνοδο τής θερμοκρασίας τό στρώμα του ύάλωματος λιώνει και κολλά όπου άκουμπά<sup>143</sup>. Η άφαίρεση τών τριποδίσκων μετά τή διαδικασία του ψησίματος άφήνει τρία μικρά χαρακτηριστικά άποτυπώματα στον πυθμένα τών άγγείων. Στά άγγεία του Ζευξίππου, πού άνήκουν στήν ύποκατηγορία Ia και Ic μέ τήν άχρωμη και πράσινη έφυάλωση, δέν παρατηρούνται άποτυπώματα τριποδίσκου, ένώ τά άγγεία τής ύποκατηγορίας Ib μέ τήν πορτοκαλιά έφυάλωση και τής Κατηγορίας II, τών όποιών ό διάκοσμος έμπλουτίζεται μέ χρώμα, φέρουν ίχνη άπό τή χρήση τριποδίσκων.

Ο δεύτερος νεωτερισμός άφορ ά τόν έμπλουτισμό του διακόσμου μέ χρώμα, πού παρατηρείται στα άγγεία τής Κατηγορίας II. Ο άπλός έγχαρακτος διάκοσμος τής Κατηγορίας I, όπου τή χρωματική παρουσία έξασφάλιζε τό χρώμα τής έφυάλωσης, έμπλουτίζεται χρωματικά μέ καφεκίτρινες πινελιές, πού τοποθετούνται πάνω στο έγχαρακτο θέμα.

Ο Α.Η.Σ. Megaw επανήλθε πρόσφατα στα άγγεία του Ζευξίππου δίδοντας συμπληρωματικά στοιχεία γιά τά λαμπρά αυτά άγγεία και συμβάλλοντας κυρίως στίς γνώσεις μας γιά τήν ύποκατηγορία Ib μέ νέα στοιχεία ως προς τά χρονικά πλαίσια μέσα στα όποια κινήθηκε τό είδος αυτό τών άγγείων<sup>144</sup>. Έπεσήμανε επίσης πώς «τά άγγεία του Ζευξίππου» πρέπει νά τά δούμε ως μιά ευρύτερη οίκογένεια άγγείων μέ διάφορες παραλλαγές παρά σαν μιά ομάδα μέ άυστηρά συγκεκριμένα και χωρίς διαφοροποίηση χαρακτηριστικά. Σέ αυτό συνηγορούν όλες οι πληροφορίες άπό τίς πρόσφατες άνασκαφές.

Σύμφωνα μέ τόν μελετητή τους τά άγγεία του Ζευξίππου πρέπει νά έμφανίζονται τίς τελευταίες δεκαετίες του 12ου και συνεχίζουν νά παράγονται και μετά τό 1204 κατά τή διάρκεια τής φραγκικής περιόδου.

Ηδη στό άρθρο του 1968 είχε τεθεί τό ερώτημα γιά τό πού κατασκευάζονταν τά ύπό συζήτηση άγγεία και ό μελετητής έτεινε νά δεχθεί πώς ό τόπος παραγωγής τους έπρεπε νά άναζητηθεί στήν ευρύτερη περιοχή τής Κωνσταντινούπολης, άν όχι μέσα στήν ίδια τήν Πόλη. Δυστυχώς, μέχρι σήμερα τό ερώτημα αυτό παραμένει άναπάντητο, ένώ ή άποψη πώς ό τόπος κατασκευής τους πρέπει νά βρίσκεται στήν περιοχή τής πρωτεύουσας, σύμφωνα μέ νέα στοιχεία γιά τήν έξάπλωσή τους στίς άκτές τής Μεσογείου, τίς πόλεις τής Ίταλίας και τή Μαύρη Θάλασσα, άρχισε νά χάνει έδαφος<sup>145</sup>.

Στή συλλογή βυζαντινής κεραμικής του Μουσείου Μπενάκη τά άγγεία τής ομάδας του Ζευξίππου αριθμούν άξιόλογο αριθμό κεραμικών, πού όμως είναι μόνο τμήματα και θραύσματα άγγείων. Ωστόσο, στα άποσπασματικά αυτά άγγεία εκπροσωπούνται τόσο ή Κατηγορία I μέ τήν άπλή χάραξη όσο και ή Κατηγορία II μέ τόν έμπλουτισμένο χρωματικά διάκοσμο.

Στήν ύποκατηγορία Ia μέ τήν άχρωμη ή ύποκίτρινη έφυάλωση άνήκουν τέσσερα θραύσματα άγγείων, βάσεις και μέρος του πυθμένα (αριθ. 229-232), τά όποια φέρουν ύπολείμματα έγχαρακτης διακόσμησης μέ όμόκεντρους κύκλους – τό πιό τυπικό ίσως μοτίβο τής ομάδας –, πού άποδίδονται μέ λεπτή και πλατιά χάραξη. Τό αριθ. 229 έχει τούς όμόκεντρους κύκλους κατά ομάδες και ή διακόσμησή του συγγενεύει μέ αύτή του άγγείου 6936 (Megaw, Zeuxippos, πίν. 14:i) άπό τήν Κωνσταντινούπολη. Τό αριθ. 231 έχει τόν έσωτερικό κύκλο άποδομένο μέ τήν επιπεδόγλυφη τεχνική, όπως και τό αριθ. 6048 άγγείο (Megaw, Zeuxippos, πίν. 14:a) επίσης άπό τήν Πόλη.

Στήν Κατηγορία II άνήκουν κεραμικά τά όποια πα-

ρουσιάζουν μεγάλη ποικιλία θεμάτων και μοτίβων. Το άριθ. 233 παρουσιάζει αποσπασματικά ανθρωπόμορφο φανταστικό πλάσμα, πού θυμίζει ανάλογες παραστάσεις σέ άγγεϊα από τή Νότια Ρωσία, κυρίως από τή Χερσόνα<sup>146</sup>. Άνάλογες εϊναι οι παραστάσεις μέ φανταστικά μυθικά πτηνά και ζώα αλλά και ανθρωπινες μορφές. Συγγενικά μέ αυτά εϊναι και τά άριθ. 234 και 235 μέ άπεικονίσεις πτηνών. Άνάλογη παράσταση πτηνού γνωρίζουμε από τή Θεσσαλονίκη<sup>147</sup>.

Τό άριθ. 236 τής συλλογής του Μουσείου Μπενάκη φέρει στον πυθμένα εϊδος μεταλλίου, του όποιου ό κάμπος άφαιρείται, χρησιμοποιείται δηλαδή ή επιπεδόγλυφη τεχνική για νά προβληθεί ταινία μέ σπειρες γύρω από μικρό δίσκο στο κέντρο.

Τά θραύσματα άριθ. 238-240 σώζουν διακόσμηση πού άποτελείται από κεντρικό μετάλλιο άπ' όπου ξεκινούν όκτώσχημοι πλοχιμοί στον πρώτο και τριγωνικές άποφύσεις εν εϊδει άκτινών στα δύο άλλα.

Τά άριθ. 237 και 241-244, τέλος, διασώζουν κεντρικό μετάλλιο μέ επιμέρους διακόσμηση μέ τριγωνικά μοτίβα έναλλάξ μέ κυκλικά μοτίβα, πού περιέχουν έγγεγραμμένους σταυρούς και στιγμές στα τεταρτημόρια (άριθ. 241), τρίφυλλα (άριθ. 242), σιμοειδή μοτίβα (άριθ. 243) και καρδιόφυλλα (άριθ. 244). Τό τελευταίο αυτό άγγεϊο παρουσιάζει τήν έξής ιδιομορφία: ενώ έχει τά χαρακτηριστικά τής Κατηγορίας II, δηλαδή έγγάρακτο λεπτοδουλεμένο διάκοσμο, έμπλουτισμένο μέ καφεκίτρινες πινελιές, δέν έχει τήν άχρωμη ή υποκίτρινη έφυάλωση τής Κατηγορίας αυτής αλλά πράσινη έφυάλωση. Άρθρο, υπό δημοσίευση<sup>148</sup>, αναφέρεται σέ άγγεϊο από τήν άνασκαφή τής Χρυσοπολίτισσας στην Πάφο τής Κύπρου, τό όποιο έχει τά χαρακτηριστικά πού πίο πάνω αναφέρθηκαν και εισηγείται τό άγγεϊο αυτό νά ταξινομηθεί σέ μία νέα υποκατηγορία Ib. Τό θραύσμα άριθ. 244 του Μουσείου Μπενάκη προσθέτει ένα δεύτερο παράδειγμα στην υποδιαίρεση αυτής τής Κατηγορίας.

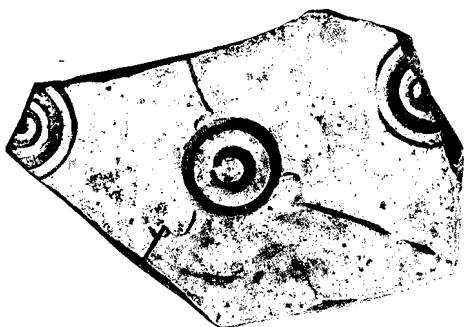
Στήν υποκατηγορία Ib, ή όποία έχει, όπως αναφέρθηκε ήδη, άπλή έγγάρακτη διακόσμηση και πορτοκαλόχρωμη έφυάλωση, ανήκουν τά άριθ. 245-258 κεραμικά. Τό εϊδος αυτό τής Κατηγορίας I εϊναι χρονολογικά τό τελευταίο των άγγεϊων του Ζευξίππου και χρονολο-

γείται στα χρόνια τής Φραγκοκρατίας. Τά άγγεϊα τής υποκατηγορίας Ib εϊναι ψημένα μέ τριποδίσκο και συγκεντρώνουν τά χαρακτηριστικά των παλαιολόγειων άγγεϊων – όπως θά αναλυθούν στο έπόμενο οικείο κεφάλαιο –, και στην ούσία άποτελούν μέρος τής παλαιολόγειας κεραμικής.

Άξιοσημείωτο φαινόμενο σέ άγγεϊα, πού κατά τεκμήριον ανήκουν στην υποκατηγορία Ib και παρουσιάζουν τή γνωστή ύφή του κόκκινου πηλού τής ομάδας του Ζευξίππου, όπως επίσης τό χαρακτηριστικό σχήμα τής βάσης, εϊναι ότι δέν έχουν σέ μεγάλη άναλογία τήν ξεχωριστή εκείνη ποιότητα πού εϊδαμε νά εϊναι κανόνας στις άλλες κατηγορίες των άγγεϊων του Ζευξίππου. Η παρακμή αυτή μπορεί νά άφείλεται στή δημιουργία νέων εργαστηρίων, άπόγονων του άρχικου ή των άρχικων, τά όποια άπομακρύνθηκαν από τήν άρχική ποιότητα πού καθιέρωσε τό εϊδος<sup>149</sup>. Η παρατήρηση αυτή δικαιώνει τήν άποψη του A.H.S. Megaw πώς πρέπει νά δοϋμε στα άγγεϊα του Ζευξίππου πολλές παραλλαγές και νά μιλούμε για οίκογένεια παρά για ομάδα άγγεϊων<sup>150</sup>.

Στήν οίκογένεια των ύστερων άγγεϊων του Ζευξίππου έγγράφουμε τά άκόλουθα από τή συλλογή του Μουσείου Μπενάκη. Τό άριθ. 254 φέρει γύρω στον πυθμένα ταινία μέ ομάδες παράλληλων γραμμών καμωμένων μέ χτένι και έλικοειδών μοτίβων, θέμα γνωστό από άγγεϊα τύπου Ζευξίππου πού βρέθηκαν στή Χερσόνα αλλά και στην Κύπρο<sup>151</sup>. Τά άριθ. 245-247 διακοσμούνται μέ όμόκεντρους καλογραμμένους κύκλους, ενώ τά άριθ. 248 και 249 συνδυάζουν τους όμόκεντρους κύκλους μέ κυματιστές γραμμές γύρω στο χείλος. Τά άριθ. 250-253 διακοσμούνται μέ όξυκόρυφα φυλλόσχημα μοτίβα, πού ανά τρία χωρίς ιδιαίτερη επιμέλεια άπλώνονται άκτινωτά στον πυθμένα έχοντας ανάμεσά τους θλαστές γραμμές. Θλαστές γραμμές υπάρχουν και στο πεδίο των φύλλων υποδηλώνοντας άφαιρετικά τίς νευρώσεις.

Οί τελευταίες περιπτώσεις διατηρούν σέ παρακμακή μορφή χαρακτηριστικά των άγγεϊων του Ζευξίππου ως προς τό σχήμα και τή διακόσμηση<sup>152</sup>. Τό άριθ. 256 έχει άσπριδερό πηλό και άποτελεί μίμηση των άγγεϊων του Ζευξίππου ως προς τή διακόσμηση.



229. Βάση και τμήμα σώματος κούπας. σως. υ: 3,8, δβ: 7,2. Άριθ. εύρ. 17278.

Πηλός καστανοκόκκινος, καλά ψημένος. Βάση χαμηλή, άποκλίνουσα. Άσπρο επίχρισμα έσωτερικά. Άπολείμματα διακόσμησης από ομάδες όμόκεντρων κύκλων άποδομένης μέ άδρή και λεπτή χάραξη. Υποκίτρινη, στίλπνη έφυάλωση έσωτερικά.

Δωρεά Άνδρονίκου Κιντάογλου.



230. Τμήμα βάσης και πυθμένα κούπας. \*137  
σωζ. υ: 2, δβ: 6.  
Ἄριθ. εύρ. 17290.

Πηλός καστανοκόκκινος, σκληρός. Βάση χαμηλή, αποκλίνουσα. Ἄσπρο ἐπίχρῖσμα ἐσωτερικά. Ὑπολείμματα διακόσμησης με ὁμόκεντρος κύκλους ἀποδομένης με ἄδρῃ χάραξη. Ὑποκίτρινη, στιλπνὴ ἐφυάλωση ἐσωτερικά.

*Δωρεά Ἀνδρονίκου Κιντάογλου.*



231. Βάση και πυθμένας κούπας.  
σωζ. υ: 2,3, δβ: 6.  
Ἄριθ. εύρ. 17289.

Πηλός καστανοκόκκινος. Βάση δακτυλιοσχημη. Ἄσπρο ἐπίχρῖσμα ἐσωτερικά. Ὑπολείμματα διακόσμησης ἀπὸ ἀστερόμορφο θέμα ἐγγεγραμμένο σὲ ὁμόκεντρος κύκλους· ἀποδίδεται με ἄδρῃ χάραξη καὶ ἐπιπεδόγλυφη τεχνική. Κιτρινίζουσα, στιλπνὴ ἐφυάλωση στὴν ἐσωτερικὴ ἐπιφάνεια.

*Δωρεά Ἀνδρονίκου Κιντάογλου.*



232. Βάση και πυθμένας μικρῆς κούπας.  
σωζ. υ: 1,3, δβ: 5.  
Ἄριθ. εύρ. 17292.

Πηλός καστανοκόκκινος, σκληρός. Βάση χαμηλή, αποκλίνουσα. Ἄσπρο ἐπίχρῖσμα ἐσωτερικά. Ὑπολείμματα διακόσμησης: μετάλλιο με ὀκτώσχημο πλοχμό. Ὑποκίτρινη, στιλπνὴ ἐφυάλωση ἐσωτερικά. Ἰχνη τριποδίσκου.

*Δωρεά Ἀνδρονίκου Κιντάογλου.*

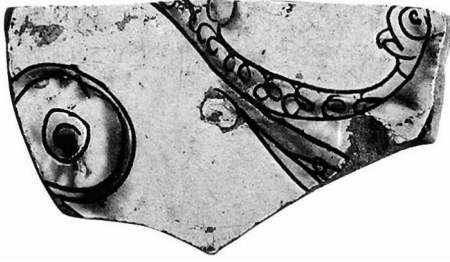


233. Τμήμα σώματος και βάσης κούπας.  
μδ: 7.  
Ἄριθ. εύρ. 17615.

Πηλός καστανοκόκκινος. Ἄσπρο ἐπίχρῖσμα ἐσωτερικά, ἴχνη ἐπιχρίσματος ἐξωτερικά. Διακόσμηση με λεπτὴ χάραξη ἐμπλουτισμένη με καφεκίτρινο χρώμα. Ζωικὴ φανταστικὴ μορφή· σώζεται μέρος ἀπὸ τὸ κεφάλι καὶ τὸ φολιδωτὸ σῶμα. Κιτρινίζουσα, στιλπνὴ ἐφυάλωση ἐσωτερικά. Ἰχνη τριποδίσκου.

*Δωρεά Ἀνδρονίκου Κιντάογλου.*

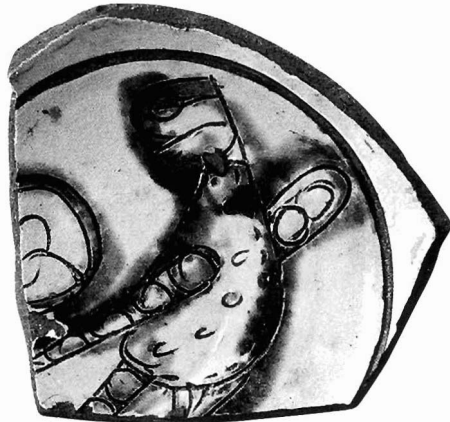
234. Τμήμα βάσης και πυθμένα κούπας. \*\*195  
σωζ. υ: 2,3, δβ: 6,5.  
Ἄριθ. εύρ. 17599.



Πηλός καστανοκόκκινος. Βάση δακτυλιόσχημη. Ἄσπρο επίχρσιμα ἐσωτερικά καί στό μεγαλύτερο μέρος ἐξωτερικά. Ὑπολείμματα διακόσμησης ἀποδομένης μέ λεπτή χάραξη. Πτηνό πού στρέφεται πρὸς τ' ἀριστερά· στόν κάμπο κυκλικό μοτίβο. Καφεκίτρινο χρώμα ἐμπλουτίζει τή διακοσμητική ἐντύπωση. Κιτρινίζουσα, στιλπνή ἐφυάλωση ἐσωτερικά καί ἐξωτερικά. Ἰχνη τριποδίσκου. Στό ἐσωτερικό τῆς βάσης χάραγμα.

*Δωρεά Ἀνδρονίκου Κιντάογλου.*

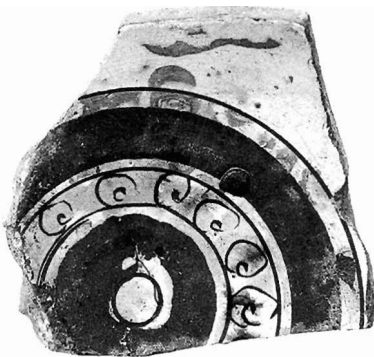
235. Βάση καί τμήμα πυθμένα κούπας. \*137  
σωζ. υ: 2,5, μδ: 8, δβ: 5,2.  
Ἄριθ. εύρ. 17578.



Πηλός καστανοκόκκινος. Βάση δακτυλιόσχημη. Ἄσπρο επίχρσιμα ἐσωτερικά καί ἐξωτερικά. Ὑπολείμματα διακόσμησης ἀπό μέταλλο μέ πτηνό πού κινεῖται πρὸς τὰ δεξιά στρέφοντας τό κεφάλι πρὸς τὰ πίσω, ὅπου κυκλικό μοτίβο μέ τρίφυλλο. Ἀποδίδεται μέ λεπτή χάραξη ἐκτός ἀπό τήν ἀδρά χαραγμένη περιφέρεια τοῦ μεταλλίου. Καφεκίτρινο χρώμα ἐμπλουτίζει τή διακοσμητική ἐντύπωση. Κιτρινίζουσα ἐφυάλωση ἐσωτερικά. Ἰχνη τριποδίσκου.

*Δωρεά Ἀνδρονίκου Κιντάογλου.*

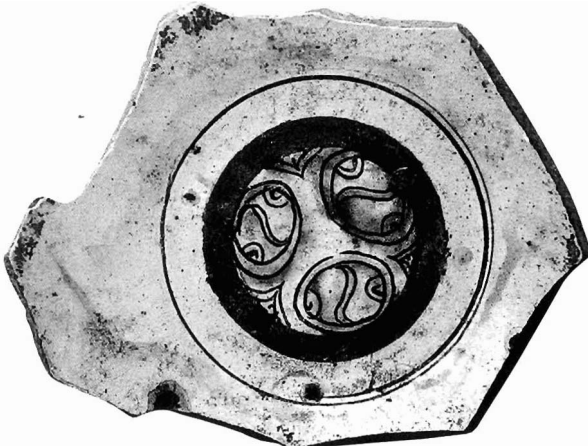
236. Τμήμα βάσης καί πυθμένα κούπας. \*\*195  
σωζ. υ: 2,5.  
Ἄριθ. εύρ. 17596.



Πηλός καστανοκόκκινος. Βάση χαμηλή, δακτυλιόσχημη. Ἄσπρο επίχρσιμα ἐσωτερικά καί στό ἄνω μέρος ἐξωτερικά. Ὑπολείμματα διακόσμησης. Μέ λεπτή χάραξη καί ἐπιπεδόγλυφη τεχνική ἀποδίδεται μέταλλο μέ κυκλικό στό κέντρο καί δακτύλιο μέ σπειρες γύρω ἀπό αὐτόν. Τό ἐγχάρακτο θέμα ποικίλλεται μέ καφεκίτρινες πινελιές. Κιτρινίζουσα, στιλπνή ἐφυάλωση ἐσωτερικά. Ἰχνη τριποδίσκου. Στό ἐσωτερικό τῆς βάσης χάραγμα.

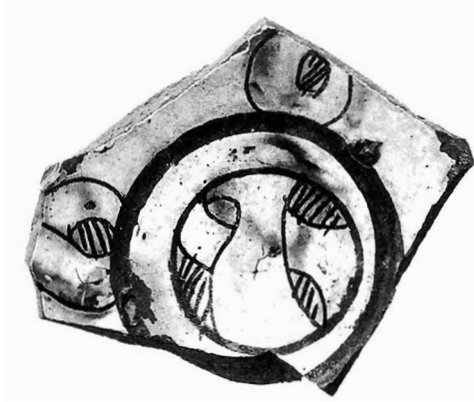
*Δωρεά Ἀνδρονίκου Κιντάογλου.*

237. Βάση καί πυθμένας κούπας. \*137  
σωζ. υ: 2,3, δβ: 5,5, μδ: 11,5.  
Ἄριθ. εύρ. 17568.



Πηλός καστανοκόκκινος. Βάση δακτυλιόσχημη. Ἄσπρο επίχρσιμα καλύπτει τήν ἐσωτερική ἐπιφάνεια καί διακοσμεῖ μέ λοβούς τήν ἐξωτερική. Ὑπολείμματα διακόσμησης μέ λεπτή χάραξη καί ἐπιπεδόγλυφη τεχνική. Ἀποδίδεται μέταλλο τό ὅποιο ἔχει πυρήνα μέ κυκλικά καί τριγωνικά θέματα ἐναλλάξ. Κιτρινίζουσα, καλῆς ποιότητας ἐφυάλωση ἐσωτερικά. Ἰχνη τριποδίσκου.

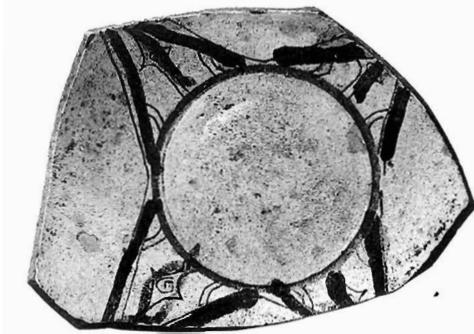
*Δωρεά Ἀνδρονίκου Κιντάογλου.*



238. Τμήμα βάσης και πυθμένα κούπας. \*137,\*\*195  
σωζ. υ: 2,5, δβ: 5,6.  
Ἄριθ. εὐρ. 17577.

Πηλός καστανοκόκκινος. Βάση δακτυλιόσχημη. Ἄσπρο ἐπίχρσιμα ἐσωτερικά. Ὑπολείμματα γραπτῶν με ἐπίχρσιμα «λοβῶν» ἐξωτερικά. Ὑπολείμματα διακόσμησης με ἀδρῆ καὶ λεπτή χάραξη. Ἀποδίδεται μετάλλιο με ὀκτώσχημο πλοχμό καὶ διαγραμμισμένο κάμπο. Ἀπὸ τὸ μετάλλιο φαίνεται νὰ ξεκινούσιν ἐν εἶδει ἀποφύσεων τρεῖς ἄλλοι πλοχομοί. Καφεκίτρινες πινελιές ποικίλλουν τὸν διάκοσμο. Κιτρινίζουσα ἐφυάλωση ἐσωτερικά. Ἰχνη τριποδίσκου.

Δωρεά Ἀνδρονίκου Κιντάογλου.



239. Τμήμα βάσης και πυθμένας κούπας.  
σωζ. υ: 4,3, δβ: 6.  
Ἄριθ. εὐρ. 17592.

Πηλός καστανοκόκκινος. Βάση χαμηλή, ἀποκλίνουσα. Ἄσπρο ἐπίχρσιμα ἐσωτερικά καὶ στὸ ἄνω μέρος ἐξωτερικά. Ὑπολείμματα διακόσμησης με ἀδρῆ καὶ λεπτή χάραξη. Ἀποδίδεται ἀστεροειδές θέμα: οἱ τέσσερις τριγωνικές «ἀκτίνες» περιέχουν ρόμβους με σπείρες. Καφέ χρώμα ἐπαναλαμβάνει γενικά τὸν ἐγχάρακτο διάκοσμο. Κίτρινη ἐφυάλωση ἐσωτερικά.

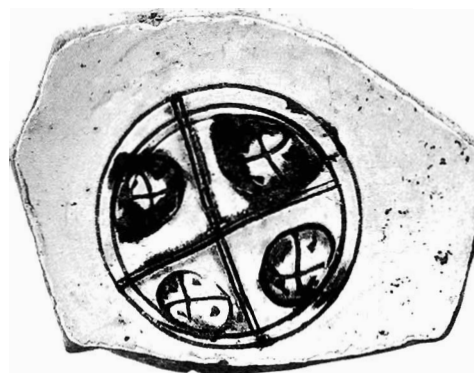
Δωρεά Ἀνδρονίκου Κιντάογλου.



240. Βάση και πυθμένας κούπας.  
σωζ. υ: 2, δβ: 5,5.  
Ἄριθ. εὐρ. 17288.

Πηλός κόκκινος. Βάση δακτυλιόσχημη. Ἄσπρο ἐπίχρσιμα ἐσωτερικά. Ὑπολείμματα διακόσμησης με ἀδρῆ καὶ λεπτή χάραξη. Ἀποδίδεται ὁμάδα ὁμόκεντρων κύκλων με τρεῖς τριγωνικές ἀποφύσεις. Τὸ ἐγχάρακτο θέμα ἐμπλουτίζεται με καφεκίτρινες πινελιές. Κιτρινίζουσα, στιλπνὴ ἐφυάλωση ἐσωτερικά. Ἰχνη τριποδίσκου.

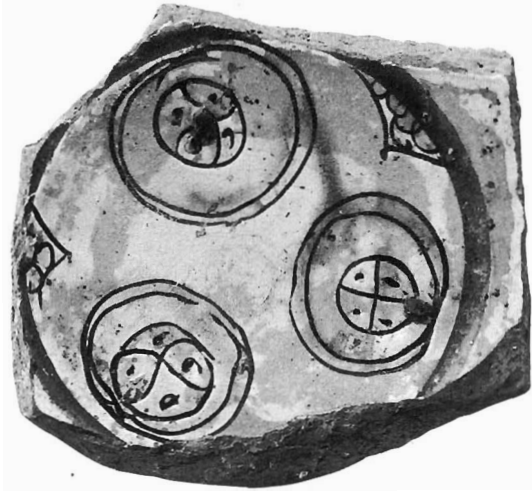
Δωρεά Ἀνδρονίκου Κιντάογλου.



241. Βάση και πυθμένας κούπας.  
σωζ. υ: 2,5, δβ: 5,5.  
Ἄριθ. εὐρ. 17571.

Πηλός κόκκινος. Βάση χαμηλή, ἀποκλίνουσα. Ἄσπρο ἐπίχρσιμα ἐσωτερικά. Ὑπολείμματα ἐπίχρσιματος ἐξωτερικά. Διακόσμηση με λεπτή χάραξη. Ἀποδίδεται μετάλλιο με ἐγγεγραμμένο σταυρό. Στὰ τέσσερα διαμερίσματα κυκλικά μοτίβα, ὅπου ἐγγράφονται ἐπίσης σταυροί με στιγμές ἀνάμεσα στὶς κεραίες. Καφέ χρώμα ἐπαναλαμβάνει ἐν μέρει τὸ ἐγχάρακτο θέμα. Κίτρινη, στιλπνὴ ἐφυάλωση ἐσωτερικά.

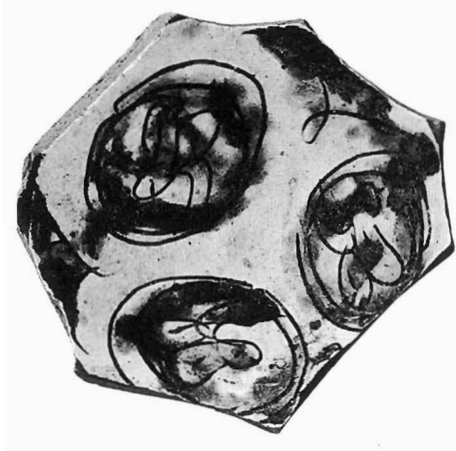
Δωρεά Ἀνδρονίκου Κιντάογλου.



242. Βάση και πυθμένες κούπας. \*\*196  
σως. υ: 2,4, δβ: 7,2.  
Ἄριθ. εύρ. 17583.

Πηλός κόκκινος. Βάση χαμηλή, ἀποκλίνουσα. Ἄσπρο ἐπίχρσιμα ἐσωτερικά. Ὑπολείμματα διακόσμησης ἀπὸ μέταλλο με τρία κυκλικά μοτίβα, πού περιέχουν κυκλικούς πυρήνες με ἐγγεγραμμένα σταυρικά σχήματα καὶ στιγμές ἀνάμεσα στὶς κεραιές. Στὴν περιφέρεια τοῦ μεταλλίου προσκολλημένα τριγωνικά μοτίβα. Ἐκτὸς ἀπὸ τὴν ἀδρὰ χαραγμένη περιφέρεια τοῦ μεταλλίου, ἡ διακόσμηση ἀποδίδεται με λεπτή χάραξη. Καφεκίτρινες πινελιές ἐμπλουτίζουν τὸν διάκοσμο. Κιτρινίζουσα ἐφυάλωση ἐσωτερικά. Ἰχνη τριποδίσκου. Στὸ ἐσωτερικό τῆς βάσης χαραγμάτα.

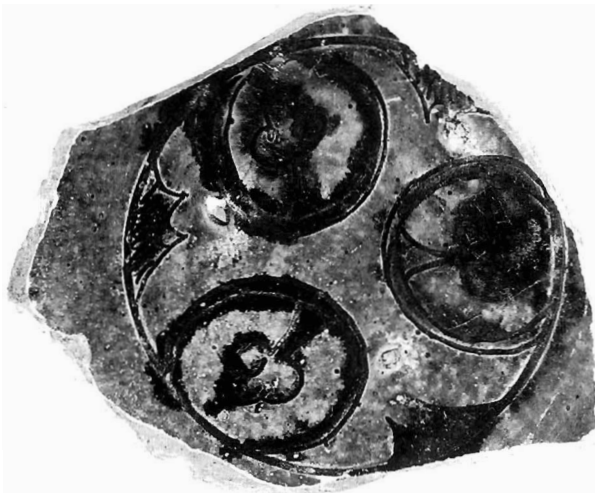
*Δωρεά Ἀνδρονίκου Κιντάογλου.*



243. Τμήμα βάσης καὶ πυθμένες κούπας.  
σως. υ: 1,7, δβ: 5,5.  
Ἄριθ. εύρ. 17579.

Πηλός κόκκινος, βάση δακτυλιόσχημη. Ἄσπρο ἐπίχρσιμα ἐσωτερικά. Ὑπολείμματα διακόσμησης ἀπὸ μέταλλο με τρία κυκλικά μοτίβα πού περιλαμβάνουν τρίφυλλα ἀνάμεσά τους τριγωνικά μοτίβα προσκολλημένα στὴν περιφέρεια τοῦ μεταλλίου, ἡ ὁποία ἀποδίδεται με ἀδρὴ χάραξη, ἐνῶ ἡ ὑπόλοιπη διακόσμηση με λεπτή. Καφέ χρώμα ἐμπλουτίζει τὴ διακοσμητικὴ ἐντύπωση. Κιτρινίζουσα ἐφυάλωση ἐσωτερικά. Ἰχνη τριποδίσκου.

*Δωρεά Ἀνδρονίκου Κιντάογλου.*



244. Βάση καὶ πυθμένες κούπας.  
μδ 11.  
Ἄριθ. εύρ. 17643.

Πηλός ἔντονα κόκκινος. Βάση κομβιόμορφη. Ἄσπρο ἐπίχρσιμα ἐσωτερικά καὶ ἐξωτερικά. Ὑπολείμματα διακόσμησης ἀπὸ μέταλλο με τρία κυκλικά μοτίβα πού περιλαμβάνουν καρδιόφυλλα ἀνάμεσά τους γωνιώδη μοτίβα προσκολλημένα στὴν περιφέρεια τοῦ μεταλλίου, ἡ ὁποία ἀποδίδεται με ἀδρὴ χάραξη, ἐνῶ ἡ ὑπόλοιπη διακόσμηση με λεπτή. Καφέ χρώμα, ἀλλοιωμένο ἀπὸ τὸ πῆσιμο, ἐμπλουτίζει τὸν διάκοσμο. Σκούρα πράσινη ἐφυάλωση ἐσωτερικά καὶ ἐξωτερικά. Ἰχνη τριποδίσκου.

*Δωρεά Ἀνδρονίκου Κιντάογλου.*

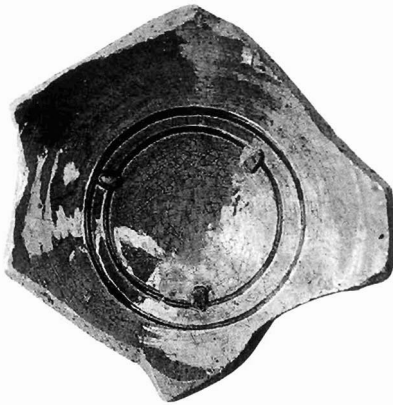


245. Τμήμα κούπας.  
σωζ. υ: 7, δβ: 8.  
Αριθ. εύρ. 17275.

Πηλός κόκκινος. Βάση χαμηλή, αποκλίνουσα· ενδείξεις για ὄρθιο χεῖλος. Ἄσπρο ἐπίχρῖσμα ἐσωτερικά. Ὑπολείμματα διακόσμησης ἀποδομένης με ἀδρή χάραξη. Ἀμελείς ὁμόκεντροι κυκλίσκοι στό κέντρο τοῦ πυθμένα· ἀκολουθεῖ ἄλλο ζεῦγος ὁμόκεντρων κύκλων περίπου στό μέσον τοῦ σώματος καί ἄλλο ἕνα κοντά στή γένεση τοῦ χεῖλους. Πορτοκαλόχρωμη, ἰδιαίτερα στιλπνή ἐφύαλωση. Ἰχνη τριποδίσκου.

*Δωρεά Ἀνδρονίκου Κιντάογλου.*

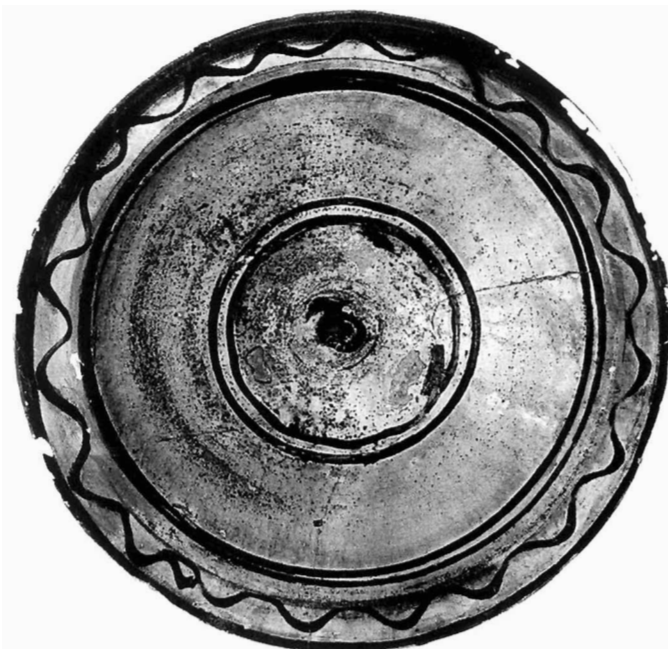
*Δημοσίευση: Megaw, Zeuxíppus, 77, ὑπόσημ. 58.*



246. Βάση καί πυθμένας ἀνοιχτοῦ ἀγγείου.  
σωζ. υ: 3,5, μδ: 11, δβ: 6,4.  
Αριθ. εύρ. 17299.

Πηλός κόκκινος, λεπτόκοκκος. Βάση χαμηλή, αποκλίνουσα. Ἄσπρο ἐπίχρῖσμα ἐσωτερικά. Ὑπολείμματα διακόσμησης ἀπό δύο ὁμόκεντρος κύκλους ἀποδομένους με ἀδρή χάραξη. Πορτοκαλόχρωμη, καλῆς ποιότητος ἐφύαλωση ἐσωτερικά. Στήν κοιλότητα τῆς βάσης χάραγμα. Ἰχνη τριποδίσκου.

*Δωρεά Ἀνδρονίκου Κιντάογλου.*

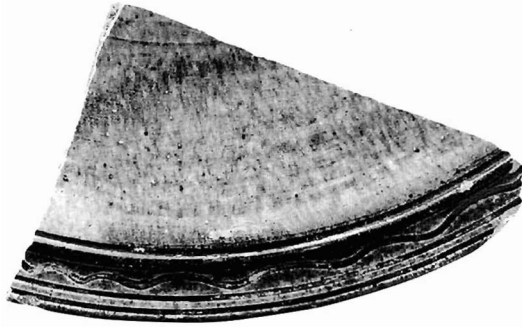


247. Πινάκιο.  
υ: 5, δχ: 17, δβ: 6,5.  
Αριθ. εύρ. 13565.

Πηλός κοκκινωπός, λεπτόκοκκος. Βάση χαμηλή, αποκλίνουσα, στενό ὀριζόντιο χεῖλος. Ἄσπρο ἐπίχρῖσμα ἐσωτερικά. Ὑπολείμματα διακόσμησης ἀποδομένης με ἀδρή χάραξη. Στόν πυθμένα δύο ὁμόκεντροι κύκλοι με μικρή σπείρα στό κέντρο, γύρω στό χεῖλος ταινία με κυματιστή γραμμή. Κίτρινη πορτοκαλιά ἐφύαλωση ἐσωτερικά καί στό χεῖλος ἐξωτερικά. Ἰχνη τριποδίσκου.

*Πρώην συλλογή Θεοδώρου Μακρίδη.*





248. Τμήμα χείλους και σώματος πινακίου.  
ύπολ. δχ: 20, πλ.χ: 1, μδ: 9.  
Ἄριθ. εύρ. 17343.

Πηλός καστανοκόκκινος, λεπτόκοκκος. Στενό όριζόντιο χείλος με άκμή στό σημείο γένεσής του. Ἄσπρο επίχρισμα έσωτερικά και στην άκρη του χείλους έξωτερικά. Ὑπολείμματα διακόσμησης άποδομένης με άδρή χάραξη. Γύρω στό χείλος ταινία με κυματιστή γραμμή. Καφέ-πορτοκαλιά, ιδιαίτερα στιλπνή έφυάλωση έσωτερικά και στό χείλος έξωτερικά.

Δωρεά Ἀνδρονίκου Κιντάογλου.



249. Τμήμα χείλους και σώματος κούπας.  
ύπολ. δχ: 22, υχ: 2, μδ: 10,2.  
Ἄριθ. εύρ. 17336.

Πηλός σκουροκόκκινος. Ὅρθιο χείλος σχηματίζει γωνία με τό σώμα. Λεπτό στρώμα ύπόλευκου επίχρισματος έσωτερικά. Ὑπολείμματα διακόσμησης άποδομένης με άδρή χάραξη. Ταινία με κυματιστή γραμμή γύρω στό έσωτερικά τοιχώματα. Ἐξωτερικά, γύρω στό χείλος, γραπτή με επίχρισμα κυματιστή γραμμή. Σκούρα πορτοκαλιά, ιδιαίτερα στιλπνή έφυάλωση καλύπτει την έσωτερική επιφάνεια και έξωτερικά μόνο τό χείλος.

Δωρεά Ἀνδρονίκου Κιντάογλου.



250. Πινάκιο (μεγάλο μέρος του σώματος συμπληρωμένο με γύψο). \*141  
υ: 6, δβ: 6,5, δχ: 19.  
Ἄριθ. εύρ. 17305 και 17344.

Πηλός σκουροκόκκινος, λεπτόκοκκος. Βάση χαμηλή, άποκλίνουσα. Στενό, όριζόντιο χείλος. Ἄσπρο επίχρισμα έσωτερικά. Διακοσμητικό θέμα άπό τρία λογχοειδή φύλλα και κυματοειδείς άποφύσεις άνάμεσά τους. Ἀποδίδεται με άδρή χάραξη. Κίτρινη πορτοκαλιά, ιδιαίτερα στιλπνή έφυάλωση έσωτερικά.

Δωρεά Ἀνδρονίκου Κιντάογλου.



251. Τμήμα πινακίου.  
σωζ. υ: 6,5, δβ: 7,5.  
Ἄριθ. εύρ. 17271.

Πηλός κόκκινος, βάση χαμηλή, άποκλίνουσα. Ἄσπρο επίχρισμα έσωτερικά. Διακοσμητικό θέμα με λογχοειδή φύλλα. Ἀποδίδεται με άδρή χάραξη. Καφεκίτρινη έφυάλωση έσωτερικά. Ἰχνη τριποδίσκου.

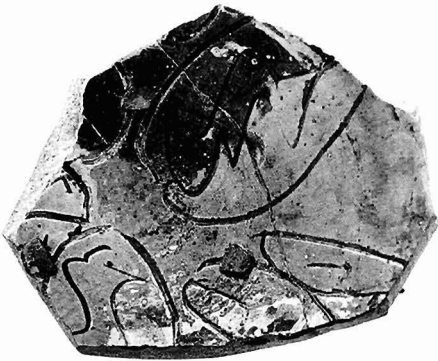
Δωρεά Ἀνδρονίκου Κιντάογλου.



252. Βάση και πυθμένας πινακίου.  
σωζ. υ: 4, δβ: 5,5.  
Αριθ. εύρ. 17284.

Πηλός καστανοκόκκινος. Βάση χαμηλή, αποκλίνουσα. Άσπρο επίχρυσμα έσωτερικά. Υπολείμματα διακόσμησης με εκφυλισμένα φυτικά μοτίβα αποδομένα με άδρή χάραξη. Καφεκίτρινη, αλλοιωμένη από τό υπερβολικό ψήσιμο έφυάλωση στήν έσωτερική επιφάνεια. Ίχνη τριποδίσκου.

Δωρεά Άνδρονίκου Κιντάογλου.



253. Βάση και τμήμα σώματος κούπας.  
σωζ. υ: 5, δβ: 6,5.  
Αριθ. εύρ. 17283.

Πηλός καστανοκόκκινος, βάση χαμηλή, αποκλίνουσα. Άσπρο επίχρυσμα έσωτερικά. Διακόσμηση με λογχοειδή φυτικά μοτίβα, αποδομένα με άδρή χάραξη. Πορτοκαλόχρωμη, εξαιρετικά στιλπνή έφυάλωση έσωτερικά. Ίχνη τριποδίσκου.

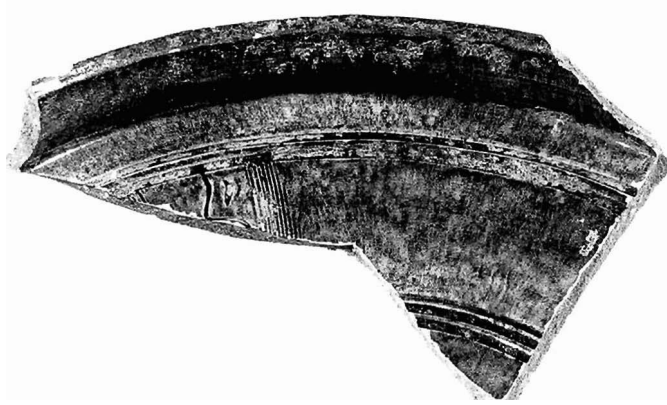
Δωρεά Άνδρονίκου Κιντάογλου.



254. Μεγάλη κούπα (σώζεται ή βάση, μέρος του σώματος και του χείλους). \*\*196  
υ: 12, δβ: 9.  
Αριθ. εύρ. 17270 και 17333.

Πηλός κόκκινος, λεπτόκοκκος. Βάση χαμηλή, αποκλίνουσα, σώμα με λοξά τοιχώματα, χείλος όρθιο σχηματίζει γωνία με τό σώμα· ή άκμή τής γωνίας πιεσμένη με τά δάκτυλα σε κανονικά διαστήματα. Άσπρο επίχρυσμα έσωτερικά και στό χείλος έξωτερικά. Διακόσμηση αποδομένη με άδρή και μέσου πλάτους χάραξη. Στόν πυθμένα συστάδες γραμμών καμωμένων με τό «κτένι» εναλλάσσονται με μοτίβο πού θυμίζει λατινικό έρωτηματικό. Διπλή γραμμή όρίζει τή γένεση του χείλους, ενώ τό ίδιο διακοσμεύεται με πλοχμό. Καφεκίτρινη έφυάλωση, στιλπνή αλλά με πολλές φυσαλίδες άερα, καλύπτει τήν έσωτερική επιφάνεια και τό χείλος έξωτερικά.

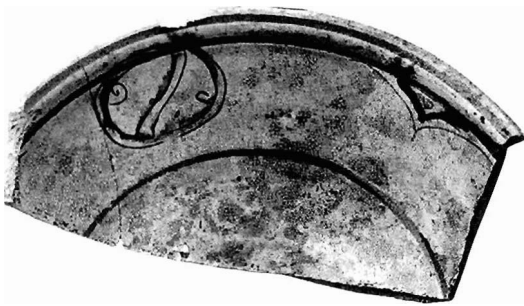
Δωρεά Άνδρονίκου Κιντάογλου.



255. Τμήμα χείλους και σώματος μεγάλης κούπας.  
σώζ. υ: 7, μδ: 14,5, υχ: 2,4.  
Ἄριθ. εὐρ. 17339.

Πηλός κόκκινος, λεπτόκοκκος. Ὅρθιο χεῖλος σχηματίζει γωνία με τὸ σῶμα. Ὑπόλευκο ἐπίχρισμα καλύπτει τὴν ἐσωτερικὴ ἐπιφάνεια καὶ κοσμεῖ με κυματιστὴ γραμμὴ τὸ χεῖλος ἐξωτερικὰ. Ὑπολείμματα διακόσμησης ἀποδομένης με ἀκίδα καὶ «κτένι». Τὸ θέμα πρέπει νὰ συγγενεῦει με αὐτὸ τοῦ ἀριθ. 254. Καφεκίτρινη ἐφυσάλωση ἐσωτερικὰ καὶ στὸ χεῖλος ἐξωτερικὰ.

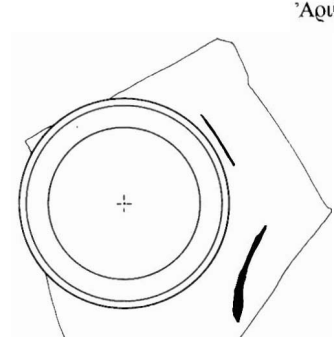
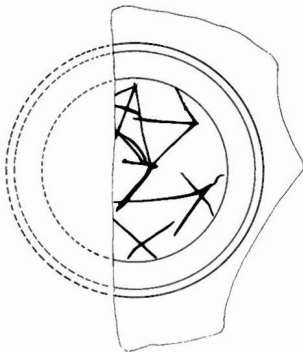
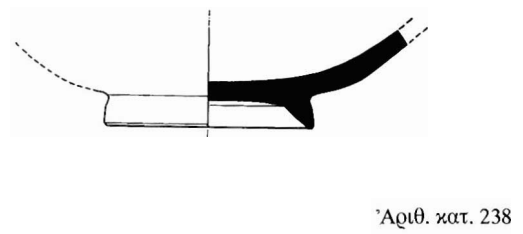
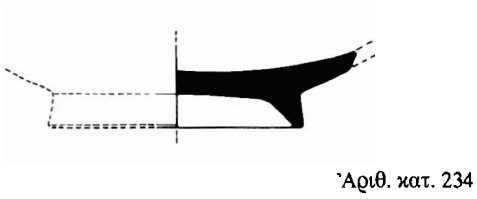
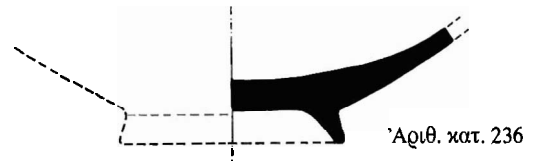
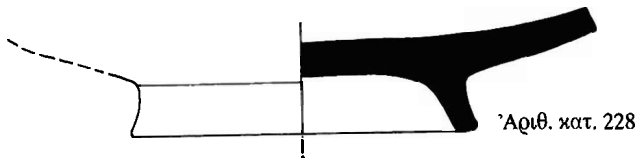
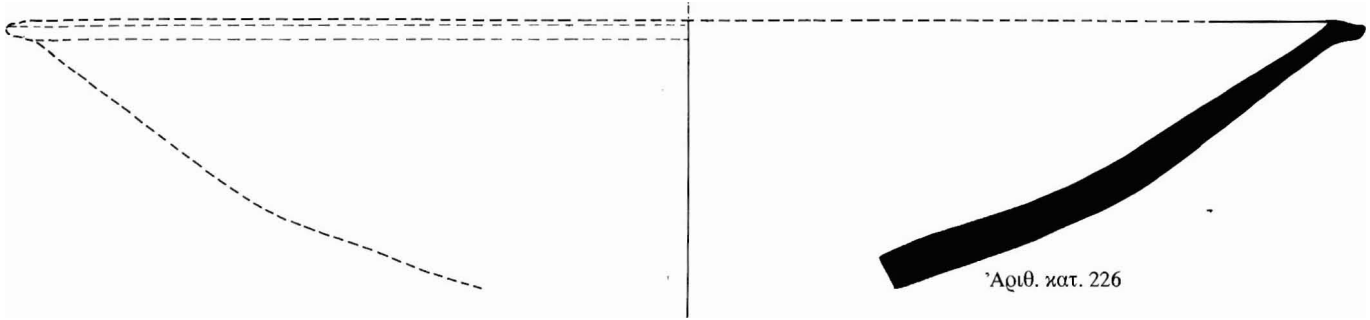
*Δωρεὰ Ἀνδρονίκου Κιντάογλου.*

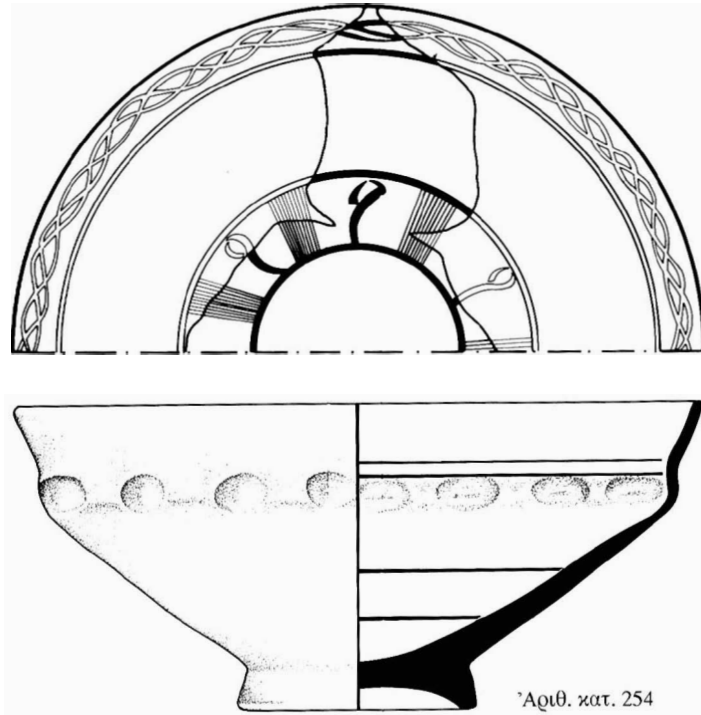


256. Τμήμα ἡμισφαιρικῆς κούπας.  
μδ: 17, ὑπολ. δχ: 20.  
Ἄριθ. εὐρ. 17277 καὶ 17331.

Πηλός ἀσπριδερός, ἀμμώδης. Σῶμα ἡμισφαιρικὸ, ἀπλό χεῖλος. Ἄδρά χαραγμένες γραμμὲς ὀρίζονται με ἐναλλάξ κυκλικὰ καὶ τριγωνικὰ μοτίβα ἀποδομένα με λεπτὴ χάραξη. Καφεκίτρινο χροῶμα ἐμπλουτίζει τὴ διακοσμητικὴ ἐντύπωση. Κίτρινη ἐφυσάλωση ἐσωτερικὰ καὶ στὸ χεῖλος ἐξωτερικὰ.

*Δωρεὰ Ἀνδρονίκου Κιντάογλου.*

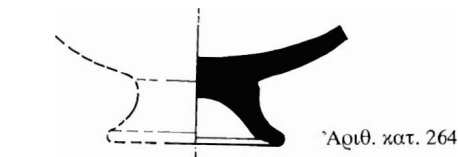
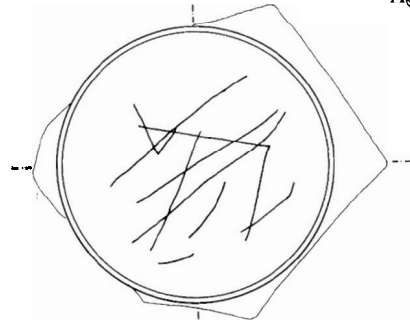




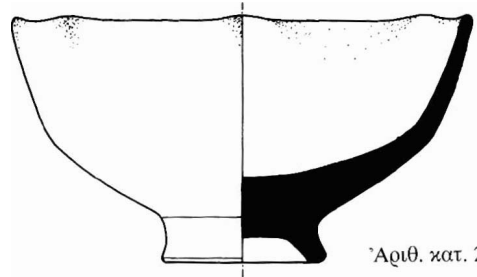
Ἄριθ. κατ. 254



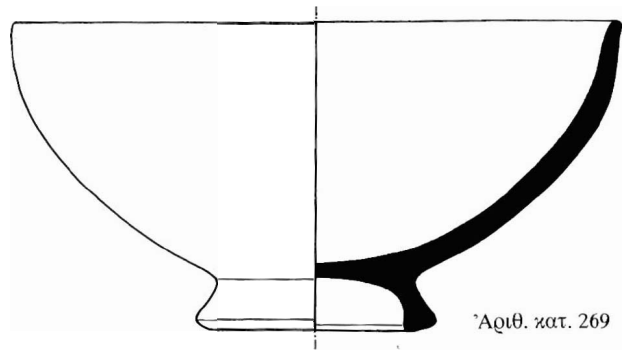
Ἄριθ. κατ. 242



Ἄριθ. κατ. 264



Ἄριθ. κατ. 261



Ἄριθ. κατ. 269