

ΥΠΟΥΡΓΕΙΟ ΠΟΛΙΤΙΣΜΟΥ ΚΑΙ ΤΟΥΡΙΣΜΟΥ
ΑΡΧΑΙΟΛΟΓΙΚΟ ΙΝΣΤΙΤΟΥΤΟ ΜΑΚΕΔΟΝΙΚΩΝ ΚΑΙ ΘΡΑΚΙΚΩΝ ΣΠΟΥΔΩΝ

ΑΡΙΣΤΟΤΕΛΕΙΟ ΠΑΝΕΠΙΣΤΗΜΙΟ ΘΕΣΣΑΛΟΝΙΚΗΣ
ΤΜΗΜΑ ΙΣΤΟΡΙΑΣ ΚΑΙ ΑΡΧΑΙΟΛΟΓΙΑΣ - ΤΟΜΕΑΣ ΑΡΧΑΙΟΛΟΓΙΑΣ

ΚΕΡΑΜΙΚΗ ΤΗΣ ΥΣΤΕΡΗΣ ΑΡΧΑΙΟΤΗΤΑΣ ΑΠΟ ΤΟΝ ΕΛΛΑΔΙΚΟ ΧΩΡΟ (3ος-7ος αι. μ.Χ.)

Επιστημονική Συνάντηση

Θεσσαλονίκη, 12-16 Νοεμβρίου 2006

ΠΡΑΚΤΙΚΑ

α' τόμος



ISBN: 978-960-87314-5-5 (set)
ISBN: 978-960-87314-6-2 (α' τόμος)

ΚΕΡΑΜΙΚΗ ΤΗΣ ΥΣΤΕΡΗΣ ΑΡΧΑΙΟΤΗΤΑΣ ΑΠΟ ΤΟΝ ΕΛΛΑΔΙΚΟ ΧΩΡΟ (3ος-7ος αι. μ.Χ.) α' τόμος

Δημοσιεύματα Αρχαιολογικού Ινστιτούτου Μακεδονικών και Θρακικών Σπουδών αρ. 8
Θεσσαλονίκη 2010

ΥΠΟΥΡΓΕΙΟ ΠΟΛΙΤΙΣΜΟΥ ΚΑΙ ΤΟΥΡΙΣΜΟΥ
ΑΡΧΑΙΟΛΟΓΙΚΟ ΙΝΣΤΙΤΟΥΤΟ ΜΑΚΕΔΟΝΙΚΩΝ ΚΑΙ ΘΡΑΚΙΚΩΝ ΣΠΟΥΔΩΝ

ΑΡΙΣΤΟΤΕΛΕΙΟ ΠΑΝΕΠΙΣΤΗΜΙΟ ΘΕΣΣΑΛΟΝΙΚΗΣ
ΤΜΗΜΑ ΙΣΤΟΡΙΑΣ ΚΑΙ ΑΡΧΑΙΟΛΟΓΙΑΣ - ΤΟΜΕΑΣ ΑΡΧΑΙΟΛΟΓΙΑΣ

ΚΕΡΑΜΙΚΗ ΤΗΣ ΥΣΤΕΡΗΣ ΑΡΧΑΙΟΤΗΤΑΣ ΑΠΟ ΤΟΝ ΕΛΛΑΔΙΚΟ ΧΩΡΟ (3ος-7ος αι. μ.Χ.)

Επιστημονική Συνάντηση

Θεσσαλονίκη, 12-16 Νοεμβρίου 2006

ΠΡΑΚΤΙΚΑ

α' τόμος



Δημοσιεύματα Αρχαιολογικού Ινστιτούτου Μακεδονικών και Θρακικών Σπουδών αρ. 8
Θεσσαλονίκη 2010

ΥΠΟΥΡΓΕΙΟ ΠΟΛΙΤΙΣΜΟΥ ΚΑΙ ΤΟΥΡΙΣΜΟΥ
ΑΡΧΑΙΟΛΟΓΙΚΟ ΙΝΣΤΙΤΟΥΤΟ ΜΑΚΕΔΟΝΙΚΩΝ ΚΑΙ ΘΡΑΚΙΚΩΝ ΣΠΟΥΔΩΝ

ΑΡΙΣΤΟΤΕΛΕΙΟ ΠΑΝΕΠΙΣΤΗΜΙΟ ΘΕΣΣΑΛΟΝΙΚΗΣ
ΤΜΗΜΑ ΙΣΤΟΡΙΑΣ ΚΑΙ ΑΡΧΑΙΟΛΟΓΙΑΣ - ΤΟΜΕΑΣ ΑΡΧΑΙΟΛΟΓΙΑΣ

ΚΕΡΑΜΙΚΗ ΤΗΣ ΥΣΤΕΡΗΣ ΑΡΧΑΙΟΤΗΤΑΣ ΑΠΟ ΤΟΝ ΕΛΛΑΔΙΚΟ ΧΩΡΟ (3ος-7ος αι. μ.Χ.)

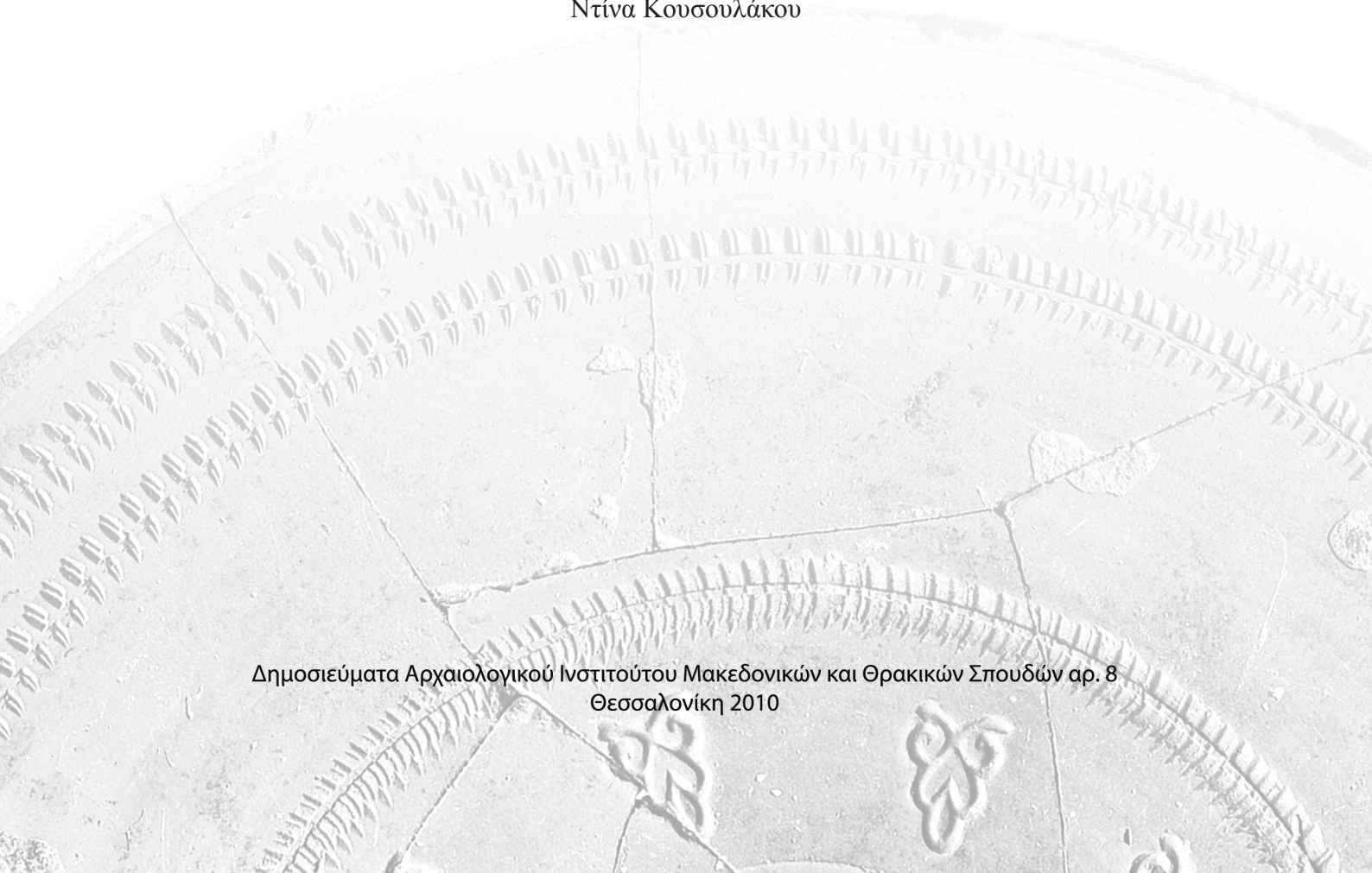
Επιστημονική Συνάντηση

Θεσσαλονίκη, 12-16 Νοεμβρίου 2006

επιστημονική επιμέλεια:

Δήμητρα Παπανικόλα-Μπακιρτζή
Ντίνα Κουσουλάκου

Δημοσιεύματα Αρχαιολογικού Ινστιτούτου Μακεδονικών και Θρακικών Σπουδών αρ. 8
Θεσσαλονίκη 2010



Συντελεστές έκδοσης πρακτικών

Συντονισμός επιστημονικής επιμέλειας
ΣΤΕΛΛΑ ΔΡΟΥΤΟΥ

Συντονισμός έκδοσης
ΒΑΣΙΛΙΚΗ ΜΙΣΑΗΛΙΔΟΥ-ΔΕΣΠΟΤΙΔΟΥ

Επιστημονική επιμέλεια
ΔΗΜΗΤΡΑ ΠΑΠΑΝΙΚΟΛΑ-ΜΠΑΚΙΡΤΖΗ
ΝΤΙΝΑ ΚΟΥΣΟΥΛΑΚΟΥ

Συνεργάτης επεξεργασίας κειμένων-ομογενοποίησης υποσημειώσεων
ΞΕΝΟΦΩΝ ΜΟΝΙΑΡΟΣ

Έλεγχος ιστορικών πληροφοριών
ΞΕΝΟΦΩΝ ΜΟΝΙΑΡΟΣ

Μετάφραση περιλήψεων στα αγγλικά
† DAVID HARDY

Μετάφραση περιλήψεων στα ελληνικά
ΔΗΜΗΤΡΑ ΠΑΠΑΝΙΚΟΛΑ-ΜΠΑΚΙΡΤΖΗ
ΞΕΝΟΦΩΝ ΜΟΝΙΑΡΟΣ

Η έκδοση των Πρακτικών πραγματοποιήθηκε με χρηματοδότηση του Υπουργείου Πολιτισμού και Τουρισμού και οικονομική αρωγή του Αριστοτελείου Πανεπιστημίου Θεσσαλονίκης και του Ταμείου Αρχαιολογικών Πόρων και Απαλλοτριώσεων

Επιστημονική - Οργανωτική Επιτροπή

Επίτιμος Πρόεδρος	JOHN W. HAYES Institute of Archaeology, Oxford
Επίτιμος Αντιπρόεδρος	MICHEL BONIFAY Centre Camille Jullian (Aix-Marseille Université-CNRS), France
Πρόεδρος	ΣΤΕΛΛΑ ΔΡΟΥΓΟΥ Αριστοτέλειο Πανεπιστήμιο Θεσσαλονίκης
Αντιπρόεδρος	ΔΗΜΗΤΡΑ ΠΑΠΑΝΙΚΟΛΑ-ΜΠΑΚΙΡΤΖΗ Αρχαιολογικό Ινστιτούτο Μακεδονικών και Θρακικών Σπουδών
Γεν. Γραμματέας	ΝΑΤΑΛΙΑ ΠΟΥΛΟΥ-ΠΑΠΑΔΗΜΗΤΡΙΟΥ Αριστοτέλειο Πανεπιστήμιο Θεσσαλονίκης
Μέλη	ΛΙΛΛΙΑΝ ΑΧΕΙΛΑΡΑ ΙΣΤ' Εφορεία Προϊστορικών και Κλασικών Αρχαιοτήτων, Θεσσαλονίκη
	ΝΤΙΝΑ ΚΟΥΣΟΥΛΑΚΟΥ Αρχαιολογικό Ινστιτούτο Μακεδονικών και Θρακικών Σπουδών

Συνεργασθέντες φορείς

Αριστοτέλειο Πανεπιστήμιο Θεσσαλονίκης:

Πρυτανεία
Επιτροπή Ερευνών
Φιλοσοφική Σχολή - Τμήμα Ιστορίας και Αρχαιολογίας-
Τομέας Αρχαιολογίας
Κέντρο Βυζαντινών Ερευνών

Υπουργείο Πολιτισμού και Τουρισμού:

Αρχαιολογικό Μουσείο Θεσσαλονίκης
Μουσείο Βυζαντινού Πολιτισμού
ΙΣΤ' Εφορεία Προϊστορικών και Κλασικών Αρχαιοτήτων
9η Εφορεία Βυζαντινών Αρχαιοτήτων

Περιεχόμενα

α΄ τόμος

Πρόλογοι

Η Επιστημονική Συνάντηση για την κεραμική της Ύστερης Αρχαιότητας στον ελλαδικό χώρο (3ος-7ος μ.Χ.) Στέλλα Δρούγου	11
Αντί προλόγου Βασιλική Μισσηλίδου-Δεσποτίδου	13
Εισαγωγικό σημείωμα Δήμητρα Παπανικόλα-Μπακιρτζή – Ντίνα Κουσουλάκου	15

Γενικά και ειδικά θέματα

Techniques, Special Functions and Shapes - Some Observations on the Production of Pottery in the Aegean Area and Beyond, c. AD 200-700 John W. Hayes	21
Avancées dans l'étude des céramiques africaines de l'Antiquité tardive (IIIe-VIIe s.) Michel Bonifay	37
Περί Κατασκευής Πίθων Μιμίκια Γιαννοπούλου	65
Ρωμαϊκά και πρωτοβυζαντινά εργαστήρια κεραμικής στον ελλαδικό χώρο Πλάτων Πετρίδης	81
Υστερορωμαϊκό εργαστήριο παραγωγής πήλινων προϊόντων στην Τανάγρα. Προκαταρκτική παρουσίαση στοιχείων Εύη Τσώτα – Νικόλαος Ζαχαριάς – Hans Mommsen	97
Pontic Wine in the Athenian Market Andrei Oraiț	108
Το φορτίο του Ναυαγίου 7 στον Παγασητικό κόλπο. Πρώτη ερμηνευτική προσέγγιση Στέλλα Δεμέστιχα	131

Εντόπιοι υστερορωμαϊκοί / πρωτοβυζαντινοί αμφορείς από την Αλάσαρνα της Κω	143
Χαρίκλεια Διαμαντή	
Οι Κρητικοί αμφορείς από τις ανασκαφές στο νεκροταφείο του οικισμού της Περίσσης Θήρας. Παρατηρήσεις για τις μεταβολές στις εισαγωγές τους από τους ρωμαϊκούς έως τους πρωτοβυζαντινούς χρόνους και προβληματισμοί σχετικά με τη χρήση και τον προορισμό αυτών των αγγείων	153
Ευαγγελία Ντάφη	
Τα αγγεία του σπηλαιοβαράθρου Ανδρίτσας Αργολίδας Προκαταρκτική παρουσίαση ενός κλειστού συνόλου του τέλους της Ύστερης Αρχαιότητας και κάποιες απόπειρες ερμηνείας	169
Λίνα Κορμαζοπούλου – Δημήτρης Χατζηλαζάρου	
Λύχνιοι του 3ου αιώνα μ.Χ. από την Αρχαία Αγορά της Θεσσαλονίκης	185
Πολυξένη Αδάμ-Βελένη	
Τα λυχνάρια του επισκοπικού συγκροτήματος των Λουλουδιών	208
Ευτέρπη Μαρκή – Ευαγγελία Αγγέλκου – Μαρία Χειμωνοπούλου	
Λυχνάρια από το νεκροταφείο της Ύστερης Αρχαιότητας και των πρωτοβυζαντινών χρόνων στην Περίσσα Θήρας	217
Ευγενία Γερούση	
Ομάδα λυχναριών της Ύστερης Αρχαιότητας από τη Ρόδο	232
Αγγελική Κατσιώτη	
Ταφικό σύνολο παλαιοχριστιανικών λυχναριών από τη ροδιακή νεκρόπολη	249
Καλλιόπη Μπαϊράμη	
Ύστερη Αρχαιότητα: Το λυκόφως των κατασκευασμένων με μήτρα λυχναριών	270
Ιωάννης Μότσιανος	
Ένα σύνολο μαγειρικών σκευών από το ναυάγιο «ΣΥΡΝΑ II»	282
Παρασκευή Μίχα – Δημήτρης Κουρκουμέλης	
Κεραμική με γραπτό διάκοσμο από την Αρχαία Αγορά της Θεσσαλονίκης	295
Φλώρα Καραγιάννη	
Γυάλινα και κεραμικά αγγεία 3ου-7ου αι. μ.Χ. από τη Θεσσαλονίκη. Δύο όψεις του ίδιου νομίσματος;	309
Αναστάσιος Χ. Αντωνάρας	
Πήλινες σφραγίδες άρτου της Ύστερης Αρχαιότητας	320
Σταμάτης Α. Φριτζίλας	
Ενσφραγιστοί κέραμοι και πλίνθοι από τη Νικόπολη της Ηπείρου	333
† Φραγκίσκα Κεφαλλονίτου – Κωνσταντίνα Γερολύμου	

β' τόμος

Ανασκαφικά ευρήματα από τη Θράκη έως τη Δωδεκάνησο

Μαρόνεια: Χρηστική κεραμική του 3ου-7ου αι. μ.Χ. από την ανασκαφή στο χώρο της Ρωμαϊκής Αγοράς. Μια πρώτη προσέγγιση	367
Νικολίτσα Κοκκοτάκη – Αθανασία Τσόκα	
Κεραμική της Ύστερης Αρχαιότητας από τα Άβδηρα	386
Κωνσταντίνα Καλλιντζή - Μαρία Χρυσάφη	
<i>Terra Sigillata</i> et céramiques communes de la fin de l'antiquité à Thasos, le cas de DOM5	402
Francine Blondé – Arthur Muller – Dominique Mulliez	
Η κεραμική της Ύστερης Αρχαιότητας στην Αρέθουσα	421
Arja Karivieri – Renée Forsell – Carità Tulkki	
Κλειστά σύνολα κεραμικής από τα νεκροταφεία της Ύστερης Αρχαιότητας στη Νέα Καλλικράτεια Χαλκιδικής	429
Ιωάννης Γραικός	
Ταφικά σύνολα κεραμικής των όψιμων αυτοκρατορικών χρόνων από την αρχαία Λητή	444
Κατερίνα Τζαναβάρη	
Κεραμική της Ύστερης Αρχαιότητας από το ανατολικό νεκροταφείο Θεσσαλονίκης	466
Άννα Παντή	
Κεραμική υστερορωμαϊκών χρόνων από τάφους μυστών του Διονύσου στη Μενηίδα Βοττιαίας	486
Πάυλος Χρυσοστόμου	
Κεραμική Ύστερης Αρχαιότητας από την Έδεσσα και την περιοχή της Αλμωπίας	505
Αναστασία Χρυσοστόμου	
Ταφική κεραμική παλαιοχριστιανικού κοιμητηρίου στην Ξιφινή Αλμωπίας	520
Μελίνα Π. Παϊσίδου	
Χρονολογημένα ταφικά σύνολα από την Πύδνα, 1ος-3ος αι. μ.Χ.	535
Χρυσάνθη Καλλίνη	
Παλαιοχριστιανική κεραμική από τους αρχαιολογικούς χώρους της Αζώρου και της Μηλέας της επαρχίας Ελασσώνος του νομού Λαρίσης	548
Σπύρος Κουγιουμτζόγλου	
Κεραμική από την παλαιοχριστιανική πόλη των Φθιωτίδων Θηβών	563
Ασπασία Ντίνα	

Ταφικά σύνολα υστερορωμαϊκών χρόνων από νεκροταφείο στο Δήλιον Βοιωτίας. Πρώτες παρατηρήσεις	580
Κατερίνα Χαμηλάκη	
Υστερορωμαϊκή και παλαιοχριστιανική κεραμική από το Φρέαρ 114 της «Οικίας Α΄» του οικοπέδου Μακρυγιάννη στην Αθήνα	610
Αγγελική Κουβέλη	
Κεραμική από το Φρέαρ 20 της υστερορωμαϊκής / παλαιοχριστιανικής «Οικίας Α΄» στο οικόπεδο Μακρυγιάννη στην Αθήνα	633
Ειρήνη Ιω. Μανώλη	
Κεραμική από αθηναϊκούς τάφους του τέλους της Αρχαιότητας και οι μαρτυρίες της για τον 7ο αι. στην Αττική	649
Έλλη Τζαβέλλα	
Επιτραπέζια κεραμική και αμφορείς στον Πειραιά κατά την ύστερη ρωμαϊκή περίοδο: γενικές τάσεις στην προμήθεια και κατανάλωση από τον 3ο μέχρι τον 6ο αι. μ.Χ.	671
Δημήτρης Γρηγορόπουλος	
Παλαιοχριστιανικό νεκροταφείο στη θέση «Δρίβλια», Πόρτο-Ράφτη: μια πρώτη προσέγγιση της κεραμικής	689
Ελένη Γκίνη-Τσοφοπούλου – Αναστασία Γ. Γιαγκάκη	
Κεραμική από παλαιοχριστιανικό νεκροταφείο περιοχής Κρανείου - Αρχαίας Κορίνθου	712
† Κωνσταντίνα Σκαρμούτσου	
Ύστερη ρωμαϊκή κεραμική από την περιοχή της κόμης της Πιτάνης στη Σπάρτη	743
Αθανάσιος Θέμος – Ελένη Ζαββού – Clare Pickersgill – Μαρία Τσούλη	
Ρωμαϊκή κεραμική από τις λακωνικές πόλεις Γύθειο, Ασωπό και Βοιές	763
Ελένη Ζαββού – Αφροδίτη Μαλτέζου	
Keos in Late Roman Context	782
Georgios A. Zachos	
Κεραμική παλαιοχριστιανικών χρόνων από την Κω: Στρώμα καταστροφής σε οικόπεδο της πόλης της Κω	795
Σοφία Ντιντιούμη	
Επίμετρο	
Κεραμική της Ύστερης Αρχαιότητας (3ος-7ος αι. μ.Χ.) Σκέψεις για την ονοματολογία και ορολογία της στα ελληνικά	829
Δήμητρα Παπανικόλα-Μπακιρτζή	

Συντομογραφίες

<i>AA</i>	<i>Archäologischer Anzeiger</i>
<i>AAA</i>	<i>Αρχαιολογικά Ανάλεκτα ἐξ Ἀθηνῶν</i>
<i>ABSA</i>	<i>The Annual of the British School at Athens</i>
<i>ΑΔ</i>	<i>Αρχαιολογικὸν Δελτίον</i>
<i>AE</i>	<i>Αρχαιολογική Ἐφημερίς</i>
<i>AEMΘ</i>	<i>Τὸ Αρχαιολογικὸ Ἔργο στὴ Μακεδονία καὶ τὴ Θράκη</i>
<i>AJA</i>	<i>American Journal of Archaeology</i>
<i>AJPh</i>	<i>American Journal of Philology</i>
<i>AM</i>	<i>Mitteilungen des Deutschen Archäologischen Instituts, Athenische Abteilung</i>
<i>AMNG</i>	<i>Die Antiken Münzen Nord-Griechenlands, Berlin</i>
<i>ASAtene</i>	<i>Annuario della Scuola archeologica di Atene e delle Missioni italiane in Oriente</i>
<i>AuChr</i>	<i>Antike und Christentum</i>
<i>AvP</i>	<i>Altertümer von Pergamon</i>
<i>BABesch</i>	<i>Bulletin antieke beschaving</i>
<i>BAR</i>	<i>British Archaeological Reports</i>
<i>BASOR</i>	<i>Bulletin of the American Schools of Oriental Research</i>
<i>BCH</i>	<i>Bulletin de correspondance hellénique</i>
<i>BICS</i>	<i>Bulletin of the Institute of Classical Studies of the University of London</i>
<i>BSA</i>	<i>British School at Athens</i>
<i>BZ</i>	<i>Byzantinische Zeitschrift</i>
<i>CA</i>	<i>Cahier Archéologique</i>
<i>CFHB</i>	<i>Corpus fontium historiae byzantinae</i>
<i>CIL</i>	<i>Corpus inscriptionum latinarum, 18 τόμ. (Berlin, 1862-1989)</i>
<i>CNRS</i>	<i>Centre national de la recherche scientifique</i>
<i>CorsiRav</i>	<i>Corsi di cultura sull' arte ravennate e bizantina</i>
<i>DOP</i>	<i>Dumbarton Oaks Papers</i>
<i>ΔΧΑΕ</i>	<i>Δελτίον τῆς Χριστιανικῆς Αρχαιολογικῆς Ἐταιρείας</i>
<i>EAA</i>	<i>Enciclopedia dell' arte antica, classica e orientale (Rome 1958-1984)</i>
<i>EEBS</i>	<i>Ἐπετηρὶς Ἐταιρείας Βυζαντινῶν Σπουδῶν</i>
<i>EFA</i>	<i>Ecole française d' Athènes</i>
<i>EIE</i>	<i>Εθνικὸ Ἴδρυμα Ἐρευνῶν</i>
<i>Ελλ.Κερ.</i>	<i>Επιστημονικὴ συνάντηση γιὰ τὴν ἐλληνιστικὴ κεραμικὴ</i>
<i>HCC</i>	<i>Roman Imperial Coins in the Hunter Coin Cabinet</i>
<i>ΘΗΕ</i>	<i>Θρησκευτικὴ καὶ Ἠθικὴ Ἐγκυκλοπαίδεια</i>
<i>IBE</i>	<i>Ἴδρυμα Βυζαντινῶν Ἐρευνῶν</i>
<i>IFAO</i>	<i>Institute français d' Archéologie orientale</i>
<i>IG</i>	<i>Inscriptiones graecae (Berlin, 1873–)</i>
<i>IJNA</i>	<i>International Journal of Nautical Archaeology and Underwater Exploration</i>
<i>IstMitt</i>	<i>Istanbuler Mitteilungen, Deutsches Archäologisches Institut, Abteilung Istanbul</i>
<i>JHS</i>	<i>Journal of Hellenic Studies</i>
<i>JRA</i>	<i>Journal of Roman Archaeology</i>
<i>JRPS</i>	<i>Journal of Roman Pottery Studies</i>
<i>JRS</i>	<i>Journal of Roman Studies</i>

<i>Lib.ann.</i>	<i>Studium biblicum franciscanorum: Liber annuus</i>
<i>LibAnt</i>	<i>Libya antiqua</i>
<i>MAA</i>	<i>Macedoniae Acta Archaeologica</i>
<i>MDIA</i>	<i>Monographs of the Danish Institute at Athens</i>
<i>MIET</i>	<i>Μορφωτικό Ίδρυμα Εθνικής Τραπέζης</i>
<i>MusHelv</i>	<i>Museum Helveticum</i>
<i>ΠΑΕ</i>	<i>Πρακτικά τῆς ἐν Ἀθήναις Ἀρχαιολογικῆς Ἐταιρείας</i>
<i>PBSR</i>	<i>Papers of the British School at Rome</i>
<i>RAC</i>	<i>Reallexikon für Antike und Christendom</i>
<i>RCRFAcra</i>	<i>Rei Cretariae Romanae Fautorum Acta</i>
<i>RDAC</i>	<i>Report of the Department of Antiquities, Cyprus</i>
<i>RGZM</i>	<i>Römisch-Germanisches Zentralmuseum</i>
<i>RIC</i>	<i>The Roman Imperial Coinage (London 1923–)</i>
<i>RN</i>	<i>Revue numismatique</i>
<i>SNG</i>	<i>Sylloge nummorum graecorum</i>
<i>TAPA</i>	<i>Transactions of the American Philological Association</i>
<i>XAE</i>	<i>Χριστιανική Αρχαιολογική Εταιρεία</i>

Συντομογραφίες έκδοσης

- Hayes, *LRP*
J. W. Hayes, *Late Roman Pottery*, London 1972.
- Bonifay, *Ceramique d' Afrique*
Michel Bonifay, *Etudes sur la céramique romaine tardive d'Afrique*, BAR Int. Series 1301, Archaeopress Oxford 2004.
- Karivieri, *Athenian Lamps*
A. Karivieri, *The Athenian Lamp Industry in Late Antiquity*, Helsinki 1996.
- Broneer, *Lamps*
O. Broneer, *Corinth τ. IV, II: Terracotta Lamps*, Cambridge, Mass. 1930.
- Robinson, *Agora*
H. S. Robinson, *The Athenian Agora τ. 5, Pottery of the Roman Period. Chronology*, Princeton, New Jersey 1959.
- Munsell
Munsell Soil Color Charts.

Ρωμαϊκά και πρωτοβυζαντινά εργαστήρια κεραμικής στον ελλαδικό χώρο

Πλάτων Πετρίδης

Εθνικό και Καποδιστριακό Πανεπιστήμιο Αθηνών

PLATON PETRIDIS

Roman and Early Byzantine pottery workshops in mainland Greece

Despite the promising turn by research in recent years to the study of the Roman, and especially the Early Byzantine pottery that has come to light in Greece, very little local production has been certainly identified, and consequently very little has been written about the relations between the workshops of different towns from the 2nd to the 7th c. The present article attempts to draw conclusions about the centres producing known categories of ceramic material, the limits of the originality of a particular output or the freedom of design of the material produced, and finally, the form taken by the self-sufficiency of small towns towards the end of the period under examination. Special mention is made of lamps that form a group with features enabling them to be classified and dated relatively easily, and making comparisons between local workshops possible. Beginning with Corinthian lamps, the first very popular type created in mainland Greece in Roman times, and with reference to the doubt cast on their Corinthian origins, I refute the view that Patras was the main place where they were manufactured. Given that such lamps were also produced in Patras, however, I suggest a new schema, according to which the major, famous workshops had facilities not only in their main place of production (that is, Corinth), but also at other places in the north Peloponnese, where clay beds made it possible to produce goods of similar quality and colour scale. I suggest that there probably existed a chain of workshops with a very large output that will have been controlled by large owners. The course followed by the other types of lamp that made their appearance in the 7th c. (Attic, Asia Minor, North-African) is then traced, and a close relationship is detected between the local output of small towns in Central Greece and the Peloponnese with regard to imitations of lamps of North-African type. Essentially, a variation of this type of lamp is created with a special preference for particular motifs, such as a cross on the disc, and a branch on the rim. This common artistic expression is probably owed to mutual copying in the context of a specific fashion.

With regard to the production of categories of pottery other than lamps, the relations between the workshops of different towns, though more difficult to trace, are of great interest. Down to the 5th c. the large towns exported a wide variety of vases to the small towns, and also exercised an influence on their output. From the middle of the 6th c. onwards, in contrast, local production became independent and could boast fine-quality vases and a wide variety of shapes, attaining a high degree of autonomy. Particular interest attaches to a category consisting mainly of open vases, the production of which has not been studied yet; the centers of production of those painted vases were mainly Crete and Central Greece. In the case of the latter, I conclude by precluding other production centres suggested in the past, and argue that the production center was at Phthiotic Thebes, where the greatest number of such vases has been found. The creation and dissemination of painted wares at this time should also be set in the context of a fashion originating in the Eastern Mediterranean and Egypt. Influences of this kind from remote areas, and the common artistic expression in the production of lamps of North-African type, provide a picture of local output in towns of different sizes. Despite the attempts made by the local workshops to secure their autonomy with regard to variety of shapes, these local outputs cannot be regarded as isolated during what are generally considered the difficult years of the late 6th and early 7th c.

Λέξεις-«κλειδιά»: Ελλάδα, ρωμαϊκή και πρωτοβυζαντινή περίοδος, εργαστήρια, λυχνάρια, γραπτή κεραμική.

Η ιδιότητα του κεραμολόγου, του εξειδικευμένου στη μελέτη της κεραμικής μιας ή περισσότερων περιόδων επιστήμονα, αναγνωρίστηκε σχετικά πρόσφατα στο χώρο των βυζαντινών σπουδών. Παρόλο που ακόμη και σήμερα στον τόπο μας, μετά το πέρας των ανασκαφικών εργασιών, τα ταπεινά και σε μεγάλο ποσοστό ακόσμητα κεραμικά της ρωμαϊκής και πρωτοβυζαντινής περιόδου ρίπτονται συνήθως σε σύγχρονους αποθέτες ή συσσωρεύονται σε αποθήκες χωρίς την παραμικρή ελπίδα συστηματικής και συνδυαστικής εκμετάλλευσής τους, η μελέτη της κεραμικής κατακτά ολοένα και περισσότερο έδαφος¹. Η εστίαση της προσοχής μας στα ως τώρα παραμελημένα αυτά αντικείμενα συμπίπτει με τη συνειδητοποίηση της σημασίας τους ως φορέων σημαντικών πληροφοριών για την κοινωνία που τα παρήγαγε ή τα εισήγαγε και τα χρησιμοποιούσε αλλά κυρίως με μια γενικότερη στροφή προς τη μελέτη της καθημερινής ζωής².

Αυτό βέβαια δεν σημαίνει πως η κεραμική των περιόδων αυτών άρχισε να μελετάται μόλις τα τελευταία χρόνια. Ανέκαθεν δημοσιεύονταν μονογραφίες πάνω σε μια συγκεκριμένη ομάδα υλικού, με ιδιαίτερη προτίμηση στα λυχνάρια³, ή πάνω στο σύνολο της ρωμαϊκής και πρωτοβυζαντινής κεραμικής μιας πόλης ή περιοχής του ηπειρωτικού και νησιωτικού ελλαδικού χώρου⁴. Δεν έλειπαν επίσης και οι αποσπασματικές ή σύντομες παρουσιάσεις υλικού προερχόμενου από μία ανασκαφή ή επιφανειακή έρευνα. Σε προχωρημένο στάδιο βρί-

1. Το 7ο Διεθνές Συνέδριο Μεσαιωνικής Κεραμικής της Μεσογείου που έγινε στη Θεσσαλονίκη το 1999 έπαιξε σημαντικό ρόλο προς αυτή την κατεύθυνση ωθώντας τους συναδέλφους της Ελληνικής Αρχαιολογικής Υπηρεσίας να παρουσιάσουν σε ανακοινώσεις ή πόστερ αδημοσίευτο ως τότε υλικό (Βλ. Χ. Μπακιτζής [επιμ.], 7ο Διεθνές Συνέδριο Μεσαιωνικής Κεραμικής της Μεσογείου, Θεσσαλονίκη 11-16 Οκτωβρίου 1999, Πρακτικά, Αθήνα 2003). Παράλληλα, η ενασχόληση με το συγκεκριμένο αντικείμενο ολοένα και περισσότερων νέων ερευνητών και η εκπόνηση διδακτορικών διατριβών πάνω σε κεραμικό υλικό προερχόμενο κυρίως από πανεπιστημιακές ανασκαφές είναι ελπιδοφόρα για το μέλλον της ειδικότητας (βλ. π.χ. Ν. Rouméliotis, *La céramique commune d'Halasarna (Cos) et sa place dans la production*, Paris 2005. Χ. Διαμαντή, *Υστερορωμαϊκοί/πρωτοβυζαντινοί αμφορείς από την Αλάσαρνα της Κω. Παραγωγή και διακίνηση. Η συμβολή των αμφορέων από την Αγία Κορνή στο Σινά*, Αθήνα 2007).

2. Η ανάδειξη των απλών καθημερινών αντικειμένων που χρησιμοποιούνταν στο σπίτι, στο χωράφι ή στο εργαστήριο σε θέση ισότιμη με τα πολύτιμα έργα μικροτεχνίας μέσα στις μόνιμες ή περιοδικές θεματικές εκθέσεις των μουσείων μας αποτελεί μια απτή απόδειξη της σημασίας που αποδίδεται πλέον στο ρόλο της καθημερινότητας για την κατανόηση μιας περιόδου.

3. Π.χ.: Broneer, *Lamps*. Του ίδιου, *Terracotta Lamps, Isthmia III*, Princeton, New Jersey 1977. A. Bovon, *Lampes d'Argos, Études Péloponnésienes V*, Paris 1966. J. Perlzweig, *Lamps of the Roman Period, The Athenian Agora VII*, Princeton, New Jersey 1961. Karivieri, *Athenian Lamps*. Μ. Πετρόπουλος, *Τα εργαστήρια των ρωμαϊκών λυχναρίων της Πάτρας και το Λυχνομαντείο*, Δημοσιεύματα του Αρχαιολογικού Δελτίου 70, Αθήνα 1999.

4. Π.χ.: Robinson, *Agora*. B. Adamsheck, *Kenchreai. Eastern Port of Corinth IV, The Pottery*, Leiden 1979. J. Eiwanger, *Keramik und Kleinfunde aus der Damokratia-Basilika im Demetrias, Demetrias IV*, Bonn 1981. J. Boardman, «The Finds», στο M. Ballance – J. Boardman – S. Corbet – S. Hood, *Excavations in Chios 1952-1955. Byzantine Emporio, BSA Suppl.* 20 (1989), 86-142. K. W. Slane, *The Sanctuary of Demeter and Kore. The Roman Pottery and Lamps, Corinth XVIII*, Princeton, New Jersey 1990. C. Abadie-Reynal – J. P. Sodini, *La céramique paléochrétienne de Thasos. Aliki, Delcos, fouilles anciennes*, EtThas XIII, Paris 1992. A. Yangaki, *La céramique des IVe-VIIIe siècles ap. J.-C. d'Eleutherna*, Athènes 2005. C. Abadie-Reynal, *La céramique romaine d'Argos, Etudes Péloponnésienes XIII*, Paris 2007. P. Pétridis, *La céramique proto-byzantine de Delphes. Une production et son contexte*. Fouilles de Delphes V, Paris 2010.

σκεται επίσης και η τυπολογική κατάταξη ορισμένων κατηγοριών υλικού όπως οι αμφορείς, η κεραμική με ερυθρό επίχρυσμα (*Red Slip Ware*) ή τα λυχνάρια, βασισμένη κυρίως σε κατηγοριοποιήσεις υλικού από την ευρύτερη περιοχή της Μεσογείου⁵.

Ωστόσο, στις περισσότερες από τις δημοσιεύσεις υλικού από έναν χώρο, παλιότερες αλλά και νεότερες, δεν γίνεται σαφής διάκριση ανάμεσα στα τοπικά και εισηγμένα προϊόντα, ενώ οι χημικές ή ορυκτολογικές αναλύσεις που θα μας διαφώτιζαν πάνω στην καταγωγή των κεραμικών παραμένουν σπάνιες. Κατά συνέπεια, είναι τις περισσότερες φορές αδύνατον, ειδικά όταν εργάζεται κανείς πάνω σε τοπικές παραγωγές, να εντάξει τα συμπεράσματα της δικής του έρευνας σε έναν στέρεο ιστό, σε ένα πλέγμα γνώσεων γύρω από την κεραμική παραγωγή των περιόδων μας, ειδικότερα σε ό,τι αφορά τον ελλαδικό χώρο.

Όσο και αν οι δημοσιεύσεις υλικού πληθαίνουν τα τελευταία χρόνια, και αυτό είναι παρήγορο, οι σχέσεις μεταξύ των εργαστηρίων γειτονικών ή απομακρυσμένων περιοχών δεν έχουν ακόμη μελετηθεί ικανοποιητικά με βασικότερη αιτία την ελλιπή γνώση μας γύρω από τις εντόπιες παραγωγές. Με αυτά τα δεδομένα, η ενασχόληση με τα κεραμικά ευρήματα μιας ή περισσοτέρων αρχαιολογικών θέσεων που είναι έτσι κι αλλιώς χρονοβόρα λόγω της φύσης του κεραμικού υλικού⁶, καθίσταται σε μεγάλο ποσοστό παρακινδυνευμένη, ειδικά στην περίπτωση των περιόδων που μας ενδιαφέρουν με τα ελάχιστα δημοσιευμένα σύνολα, καθώς, τα συμπεράσματα στα οποία μπορεί να προβεί κανείς σήμερα για τις σχέσεις μεταξύ εργαστηρίων, είναι εύκολα ανατρέψιμα από μελλοντικές μελέτες του αδημοσίητου και εν πολλοίς απροσπέλαστου αυτή τη στιγμή υλικού⁷.

Σε ό,τι αφορά βέβαια ορισμένες κατηγορίες υλικού, θα επιχειρήσουμε στα πλαίσια αυτού του άρθρου να προβούμε σε συμπεράσματα σχετικά:

1. με τα κέντρα παραγωγής γνωστών κατηγοριών κεραμικών,

5. Ως γνωστόν, οι κατηγοριοποιήσεις των αμφορέων αυτής της περιόδου είναι πολλές, με αποτέλεσμα να αναγκάζομαστε συχνά να παραπέμπουμε για τον ίδιο τύπο σε περισσότερες από μία τυπολογίες. Για την ερυθροβαφή κεραμική υπάρχει ακόμη σύγχυση ως προς τον προσδιορισμό της γενικότερης ομάδας (π.χ. αν θα πρέπει να χρησιμοποιούμε γεωγραφικό προσδιορισμό ή καθαρά τυπολογικό, δηλαδή να μιλούμε για «φωκική κεραμική» ή «Late Roman C Ware»). Το βιβλίο του John Hayes, (*LRP*) αποτελεί ωστόσο έργο αναφοράς, τουλάχιστον ως προς τη χρήση της τυπολογίας στο εσωτερικό κάθε γενικής ομάδας, αν και οι γνώσεις μας για τα εργαστήρια έχουν εμπλουτιστεί αρκετά, ειδικότερα γι' αυτά της Τυνησίας από τις εργασίες των M. Mackensen [*Die spätantiken Sigillata- und Lampentöpfereien von El Mahrine (Nordtunisien): Studien zur nordafrikanischen Feinkeramik des 4. bis 7. Jahrhunderts*, München 1993] και Bonifay, (*Ceramique d'Afrique*) και της M. Ασίας από το άρθρο των J.-Y. Empereur – M. Picon, «À propos d'un nouvel atelier de Late Roman C», *Figlina* 7 (1986), 143-50. Σε ό,τι αφορά τα λυχνάρια, οι γενικές κατηγορίες που προσδιορίζουν τον τόπο παραγωγής (ιταλικά, κορινθιακά, αττικά, μικρασιατικά, βορειοαφρικανικά) είναι νομίζω πιο εύχρηστες από τυπολογίες όπως π.χ. αυτή του Broneer, ό.π. (σημ. 3) για τα λυχνάρια που βρέθηκαν στην Κόρινθο. Και στην περίπτωση όμως κατά την οποία τα λυχνάρια προσδιορίζονται με βάση τον τόπο παραγωγής, πρέπει να επανεξεταστούν γεωγραφικοί όροι που εισήχθησαν πρόσφατα στη βιβλιογραφία γιατί τα λυχνάρια που παρουσιάζονται πιθανόν να αποτελούν απλώς τοπικές απομιμήσεις άλλων τύπων και όχι ιδιαίτερη ομάδα με τα χαρακτηριστικά μιας αυτοτελούς πρωτότυπης παραγωγής.

6. Για την κεραμική της ρωμαϊκής και πρωτοβυζαντινής εποχής ισχύει βέβαια ό,τι και για την κεραμική οποιασδήποτε περιόδου: τόνοι οστράκων μετά από κάθε ανασκαφική περίοδο πρέπει να πλυθούν, να καταγραφούν, να κατηγοριοποιηθούν, να συγκολληθούν όπου αυτό είναι δυνατό, να συμπληρωθούν και κατόπιν να μελετηθούν ως αυτοτελή πλέον κεραμικά αντικείμενα ή ως ομάδες οστράκων.

7. Αν πάρουμε για παράδειγμα την κεραμική παραγωγή της Αττικής, νομίζω ότι η εικόνα που έχουμε θα μπορούσε να αλλάξει ριζικά στην περίπτωση που θα μελετηθεί συνολικά και θα δημοσιευθεί το πλούσιο υλικό από τις ανασκαφές του μητροπολιτικού σιδηροδρόμου της Αθήνας.

2. με τα όρια πρωτοτυπίας μιας παραγωγής και την ελευθερία σχεδιασμού των παραγόμενων προϊόντων,
3. με τις σχέσεις μεταξύ μικρότερων και μεγαλύτερων κέντρων παραγωγής έως τον 6ο αι. και
4. με τη μορφή που παίρνει η αυτάρκεια των μικρών πόλεων στο τέλος της περιόδου που εξετάζουμε, δηλαδή στο δεύτερο μισό του 6ου και τις αρχές του 7ου αι.

Μία κατηγορία υλικού που, χάρη στο διάκοσμο και στις υπογραφές των ιδιοκτητών των εργαστηρίων, αλλά και στην ύπαρξη σχετικών δημοσιεύσεων, επιτρέπει να ερευνησουμε σε βάθος πολλά από τα παραπάνω θέματα, είναι τα λυχνάρια.

Ο πρώτος πολύ δημοφιλής τύπος λυχναριών που δημιουργήθηκε στην ηπειρωτική Ελλάδα στα μεταχριστιανικά χρόνια είναι τα κορινθιακά λυχνάρια⁸ (εικ. 1). Αποτελούν μια ομάδα που καμία συνολική θεώρηση των ελλαδικών λυχναριών δεν μπορεί να αγνοήσει, κυρίως ως προς τα διδάγματα που μας προσφέρει η μελέτη των σχέσεων εντός και εκτός των εργαστηρίων παραγωγής. Αφήνοντας κατά μέρος ερωτήματα όπως η καταγωγή των ιδιοκτητών, η εσωτερική οργάνωση των εργαστηρίων, η διάδοσή τους και η χρήση τους ως κτερισμάτων στα οποία έχω αναφερθεί αναλυτικά παλαιότερα⁹, θα εστιάσω εδώ μόνο στα κέντρα παραγωγής τους προτείνοντας μάλιστα μία λύση για την πιθανή σύνδεση εργαστηρίων διαφορετικών πόλεων.

Η δημοσίευση της διατριβής του Μ. Πετρόπουλου το 1999¹⁰ ήρθε να αμφισβητήσει ορισμένες πτυχές των γνώσεών μας γύρω από αυτά τα λυχνάρια, θεωρώντας ως πρώτο και κύριο τόπο παραγωγής τους την Πάτρα και προτείνοντας μάλιστα την αντικατάσταση του όρου «κορινθιακά» από τον όρο «πατρινά»¹¹.

Στο εξής δεν μπορεί βεβαίως κανείς να αμφισβητήσει την ύπαρξη εργαστηρίων παραγωγής λυχναριών στην Πάτρα, τη σύνδεση ορισμένων διακοσμητικών θεμάτων με τα ιερά και την τοπική μυθολογική παράδοση των Πατρών (π.χ. του ήρωα Ευρύπυλου)¹², το μεγάλο αριθμό λυχναριών που υπογράφονται από συγκεκριμένους κεραμείς όπως και την καλή ποιότητα ορισμένων από αυτά που θα τα θεωρούσε κανείς εύκολα κορινθιακά.

Αν προσέξουμε όμως περισσότερο, θα δούμε ότι από τις εξήντα οκτώ υπογραφές που αναφέρονται συνολικά, εννέα μόνο εντοπίστηκαν στο Εργαστήριο Β¹³ και είναι επομένως άρρηκτα συνδεδεμένες με την τοπική παραγωγή των Πατρών. Οι υπόλοιπες ανήκουν σε λυχνάρια που βρέθηκαν σε άλλα σημεία της πόλης και που θα μπορούσαν κάλλιστα να είναι ει-

8. Πρόκειται συγκεκριμένα για τον τύπο XXVII στην κατάταξη των λυχναριών της Κορίνθου από τον Broneer, ό.π. (σημ. 3), 90-102.

9. P. Pétridis, «Les lampes corinthiennes de Kritika», *BCH* 116 (1992), 649-71 και ειδικότερα 664-71.

10. Πετρόπουλος, ό.π. (σημ. 3).

11. Πετρόπουλος, ό.π. (σημ. 3), 105 και 142. Τις αντιθέσεις της στη θέση αυτή έχει εκφράσει, με διαφορετικά όμως επιχειρήματα από τα δικά μου και η Arja Karivieri (Karivieri, *Athenian Lamps*, 32-33, 45). Επίσης, μια πρώτη σχετική επιχειρηματολογία έχω δημοσιεύσει στο P. Pétridis, «Echanges et imitations dans la production des lampes romaines et paléochrétiennes en Grèce Centrale», στο Fr. Blondé – A. Müller (επιμ.), *L'artisanat en Grèce ancienne. Les productions, les diffusions. Actes du Colloque de Lyon, 10-11 décembre 1998*, UL3 Travaux et Recherches, Lille 2000, 241-50. Η σχετικά μικρή διάδοση στο χώρο των βυζαντινολόγων των Πρακτικών συνεδρίων όπως αυτό της Λυών, με ώθησε να επανέλθω εδώ, στα πλαίσια μιας γενικότερης θεώρησης των θεμάτων που άπτονται των εργαστηρίων παραγωγής κεραμικών αντικειμένων.

12. Πετρόπουλος, ό.π. (σημ. 3), 88-89.

13. Πρόκειται για τις υπογραφές των λυχνοποιών Αγήμωνος, Αλεξάνδρου, Αρι..., Έρω[τος], Κρήσκεντος, Λουκίου, Πωσφόρου, Σπωσιανού.

σηγμένα. Δύο μόνο από τις εννέα υπογραφές είναι άγνωστες στην Κόρινθο¹⁴ και μάλιστα στην Πάτρα αντιπροσωπεύονται από ένα μόνο λυχνάρι η κάθε μία¹⁵. Όλες οι υπόλοιπες υπογραφές (συνολικά είκοσι)¹⁶ που βρέθηκαν κυρίως στο Λυχνομαντείο και είναι άγνωστες στην Κόρινθο και σε άλλες περιοχές όπου ήρθαν στο φως λυχνάρια αυτού του τύπου, αντιστοιχούν σε λυχνάρια σαφώς κατώτερης ποιότητας από τα κορινθιακά. Κάποιες από αυτές τις υπογραφές είναι άτεχνα χαραγμένες, άλλες είναι ανάγλυφες ή διαβάζονται από δεξιά προς τα αριστερά¹⁷ και έξι παραφράζουν το όνομα του γνωστού λυχνοποιού Ονήσιμου (εικ. 2). Μάλιστα, δύο από τις υπογραφές που φέρουν το όνομα του Ονήσιμου παραφρασμένο ή συνοδευόμενο από κλαδί είναι δημοφιλέστατες στην Πάτρα: αντιπροσωπεύονται από ογδόντα εννέα και εκατόν είκοσι δύο λυχνάρια αντίστοιχα¹⁸ όταν την ίδια στιγμή δύο από τα διασημότερα εργαστήρια κορινθιακών λυχνariών, αυτά του Πρείμου και του Πωσφόρου, αντιπροσωπεύονται στην Πάτρα από πολύ λιγότερα παραδείγματα¹⁹.

Από τα παραπάνω, θα μπορούσε λοιπόν να συμπεράνει κανείς ότι η παραγωγή στην Πάτρα καλής ποιότητας λυχνariών δεν μπορεί βεβαίως να αμφισβητηθεί, ο αριθμός των εργαστηρίων όμως που τα έφτιαχναν είναι τελικά πολύ μικρότερος από αυτόν της Κορίνθου, ενώ παράλληλα στην πόλη αυτή ανθούσε μια βιομηχανία παραγωγής αντιγράφων λυχνariών του τύπου Broneer XXVII, χαμηλής ποιότητας στην πλειονότητά τους, το μεγαλύτερο μέρος από τα οποία προοριζόταν για ανάθεση στο Λυχνομαντείο, δεν απευθυνόταν δηλαδή στη συνήθη κατανάλωση. Ο εντυπωσιακός αριθμός των εξήντα οκτώ υπογραφών «πατρinών» λυχνοποιών, ελαφρώς μεγαλύτερος από αυτόν που αποδίδονται στην Κόρινθο (εξήντα τέσσερις) είναι επομένως απατηλός, γιατί τριάντα δύο από αυτές είναι κοινές και στις δύο πόλεις και από τις υπόλοιπες, άγνωστες όχι μόνο στην Κόρινθο αλλά και όπου αλλού βρέθηκαν λυχνάρια αυτού του τύπου, η πλειονότητα αντιστοιχεί στα λυχνάρια χαμηλής ποιότητας που προαναφέρθηκαν.

Θα πρέπει επομένως να αναθεωρήσουμε την άποψη ότι η Πάτρα υπήρξε το μεγαλύτερο κέντρο παραγωγής τέτοιων λυχνariών και να αποδώσουμε ξανά τον τίτλο αυτό στην Κόρινθο, με το μεγάλο αριθμό ευρημάτων και τις πολλές υπογραφές αποκλειστικά σε καλής ποιότητας λυχνάρια, να εξακολουθήσουμε δε να χρησιμοποιούμε τον όρο «κορινθιακά». Το νέο πολύ σημαντικό στοιχείο όμως που μας προσφέρει η δημοσίευση των εργαστηρίων λυχνariών από την Πάτρα είναι ότι η Κόρινθος δεν είχε την αποκλειστικότητα παραγωγής του τύπου.

Θα πρότεινα λοιπόν ένα σχήμα, σύμφωνα με το οποίο τα μεγάλα εργαστήρια όπως του Σπωσιανού, του Πωσφόρου, του Λουκίου, του Οκταβίου και του Πρείμου θα διέθεταν εγκαταστάσεις όχι μόνο στην Κόρινθο αλλά και στην Πάτρα, ίσως δε και σε άλλα σημεία της Βόρειας Πελοποννήσου που δεν γνωρίζουμε ακόμη, όπου τα κοιτάσματα πηλού επέτρεπαν παρόμοια ποιότητα και χρωματική κλίμακα υλικού. Η υπόθεση αυτή μας επιτρέπει να εξηγήσουμε ευκολότερα την παραγωγή καλής ποιότητας λυχνariών στο Εργαστήριο Β των Πατρών με υπογραφές μεγάλων λυχνοποιών γνωστών από την Κόρινθο και αλλού. Περνούμε δηλαδή από το σχήμα των «ανεξάρτητων εργαστηρίων» σε αυτό των «αλυσίδων εργαστηρίων» και από παραγωγή σε στενά «τοπική» κλίμακα σε «ευρύτερη γεωγραφικά» κλίμακα που θα ελεγχόταν από μεγάλους ιδιοκτήτες, ίσως δε ιταλικής καταγωγής στην αρχή ή απε-

14. Αυτές των Αρι... και Έρω[τος].

15. Στον κατάλογο δεν δίνεται η απόχρωση σύμφωνα με το Munsell Soil Colour Chart, στις φωτογραφίες όμως ο πηλός μοιάζει να είναι σκουρότερος από αυτόν των κορινθιακών.

16. Πετρόπουλος, ό.π. (σημ. 3), 110.

17. Στις δύο αυτές περιπτώσεις η αντιγραφή είναι κάτι παραπάνω από αυταπόδεικτη.

18. Πετρόπουλος, ό.π. (σημ. 3), 112, πίν. I.

19. Συγκεκριμένα από πενήντα τέσσερα και εβδομήντα πέντε λυχνάρια αντίστοιχα (ό.π.).

λεύθερους²⁰. Οι ανταλλαγές μητρών και αρχετύπων ανάμεσα στα εργαστήρια της ίδιας αλυσίδας θα ήταν συχνότερες²¹, αλλά σε τοπικό επίπεδο θα διατηρούσαν μια ελευθερία κινήσεων ως προς τη διακόσμηση ώστε να κερδίζουν το τοπικό κοινό παρουσιάζοντας τα «σήματα κατατεθέντα» κάθε πόλης (αγαλματικούς τύπους, τοπικούς ήρωες κ.ά.). Σχεδόν ταυτόχρονα λοιπόν, οι παραγωγές των δύο πόλεων θα άρχισαν να αναπτύσσονται για να δώσουν στη συνέχεια τη θέση τους σε αυτή της Αττικής: με το σχήμα που μόλις προτάθηκε εξηγείται νομίζω καλά και η περίπτωση του εργαστηρίου του Πρείμου που, με τα πρώτα σημάδια παρακμής της παραγωγής στη Βόρεια Πελοπόννησο, άνοιξε παράρτημα στην Αθήνα μεταλαμπαδεύοντας την τεχνογνωσία του στην ελπιδοφόρα αττική παραγωγή.

Η Κόρινθος θα εξακολουθήσει να παράγει λυχνάρια έως τον 6ο αι., αλλά η εμπορική τους εμβέλεια θα είναι πλέον μάλλον περιορισμένη και η παραγωγή θα περιοριστεί κυρίως σε αντιγραφές εισηγμένων λυχναριών, κυρίως αττικών²². Στους Δελφούς για παράδειγμα, διαπιστώνουμε ότι η Κόρινθος σταματά παντελώς να εφοδιάζει την περιοχή με λυχνάρια μετά τον 3ο αι., ενώ, λόγω της κομβικής θέσης της Κορίνθου και της γειννίας μέσω Κορινθιακού κόλπου με τους Δελφούς, μπορούμε να φανταστούμε ότι πολλά από τα προϊόντα που εισάγονταν σε αυτή την επαρχιακή ηπειρωτική πόλη ως τα τέλη του 6ου αι., ειδικά τα αφρικανικά, θα έφταναν προφανώς εκεί μέσω Κορίνθου. Εκτοπισμένη από πολλές κατά τόπους αγορές ως προς τις εξαγωγές των δικών της λυχναριών από αττικά ή άλλα προϊόντα, η Κόρινθος δεν θα πρέπει ωστόσο να εγκατέλειψε το ρόλο του διαμετακομιστικού κέντρου της ευρύτερης περιοχής²³.

Η αττική παραγωγή λύχνων που ξεκίνησε τον 3ο αι. με την εγκατάσταση πελοποννησιακών εργαστηρίων, θα συνεχιστεί και αυτή ενώ κάποια στιγμή στον 4ο αι. θα ανεξαρτητοποιηθεί από την κορινθιακή επιρροή επιστρέφοντας στη χρήση του κοκκινωπού αττικού πηλού και δημιουργώντας πρωτότυπα προϊόντα (εικ. 3). Τα λυχνάρια αυτά θα εξαγονται αλλά και θα αποτελούν αντικείμενο αντιγραφής για αιώνες. Η διάδοση και οι κατά τόπους απομιμήσεις αττικών λυχναριών είναι γνωστές και μελετημένες²⁴. Είναι σαφές όμως ότι η εμπορική επιτυχία ορισμένων τύπων υποχρέωσε κατά κάποιον τρόπο τα κατά τόπους εργαστήρια να προσαρμόσουν την παραγωγή τους σε λιγότερο ή περισσότερο επιτυχημένα αντίγραφα τα οποία παράγονταν αρχικά με τη μέθοδο της *αντεκτύπωσης* (*surmoulage*)²⁵, δηλαδή της δημιουργίας μητρών από ένα εισηγμένο τελικό προϊόν με σκοπό την πολλαπλή παραγωγή αντιγράφων στη συνέχεια.

20. Υπενθυμίζεται ότι ο Bronner, ό.π. (σημ. 3), 97-98, υποστήριξε τη επαναδραστηριοποίηση των κορινθιακών εργαστηρίων χάρη στην παρουσία ιταλών αποίκων ή απελεύθερων που είχαν θητεύσει σε ιταλικά εργαστήρια.

21. Έτσι εξηγούνται και οι κοινοί εικονογραφικοί τύποι όπως ο Ποσειδώνας με δελφίνο και τρίαινα για τον οποίο έχει γίνει ήδη εκτενής λόγος, Pétridis, ό.π. (σημ. 9), 656 και Πετρόπουλος, ό.π. (σημ. 3), 104-05.

22. Karivieri, *Athenian Lamps*, 31.

23. Για τους Αργείους της ρωμαϊκής εποχής για παράδειγμα, η Κόρινθος αποτελούσε το κατεξοχήν κέντρο όπου προμηθεύονταν αγαθά, όπως φαίνεται από την πληθώρα νομισμάτων κοπής Αργούς που βρέθηκαν εκεί (Abadie-Reynal, ό.π. (σημ. 4), 258).

24. Perlzweig, ό.π. (σημ. 3), 65-69. Karivieri, *Athenian Lamps*, 256-71, 275-76.

25. Πρόκειται για την ελληνική απόδοση που προτείνω του γαλλικού όρου *surmoulage* ο οποίος έχει επικρατήσει αμετάφραστος στη διεθνή βιβλιογραφία (βλ. και Α. Ηπίτη, *Μέγα Γαλλοελληνικό Λεξικό*, Αθήνα 1977, 1131: «*Surmoulage*, ουσ. αρσ. Αντεκτύπωσης, τύπωσης ληφθείσα εξ άλλης τυπώσεως»). Απόλυτα ακριβής ως προς την απόδοση της διαδικασίας παραγωγής θα μπορούσε να θεωρηθεί και ο νεολογισμός «επιτύπασις» που επίσης θα πρότεινα, μόνο που τον θεωρώ δυσχερέστερο στην κατανόηση καθώς, το ρήμα «τυ-

Ένα ενδιαφέρον φαινόμενο που σχετίζεται με την παραπάνω θέση παρατηρείται στην Κεντρική Ελλάδα και στην Πελοπόννησο με την είσοδο στην αγορά των βορειοαφρικανικών λυχναριών (εικ. 4) που από τον 5ο αι. θα εκτοπίσουν σε πολλές περιοχές όλες τις άλλες παραγωγές: ενώ οι κατά τόπους αγορές των περιοχών αυτών βρίθουν εισηγμένων βορειοαφρικανικών προϊόντων, κυρίως των περίφημων επιτραπέζιων πινακίων με ερυθρό επίχρυσμα, τα αυθεντικά τυνησιακά λυχνάρια που έχουν έρθει στο φως είναι πάρα πολύ λίγα. Αντίθετα, τα βορειοαφρικανικού τύπου λυχνάρια που παράγονται από τοπικά εργαστήρια είναι πάρα πολλά. Δεν είναι άξιος προσοχής όμως μόνον ο μικρός αριθμός αυθεντικών, αλλά και ο τρόπος με τον οποίο χειρίστηκαν οι άγνωστοι σ'εμάς εγχώριοι λυχνοποιοί το νέο τύπο: οι απομιμήσεις, ενώ αρχικά αντέγραφαν πιστά τα πρωτότυπα, απαγκιστρώθηκαν προοδευτικά από αυτά χρησιμοποιώντας στο τέλος ένα μικρό αριθμό διακοσμητικών θεμάτων που ελάχιστα θυμίζουν τα πρότυπά τους.

Η Δημητριάς, οι Δελφοί, η Κόρινθος, η Αθήνα και το Άργος και πιθανότατα και άλλες πόλεις των οποίων αγνοούμε την εντόπια παραγωγή, μας δίνουν, στον 6ο αι. και στις αρχές του 7ου αι., ενδιαφέροντα παραδείγματα μίμησης που αρχικά παρήχθησαν με τη δημιουργία μητρών από εισαγόμενα λυχνάρια, με δυσκολία όμως μπορούμε μετά από κάποιες γενιές μητρών να εντοπίσουμε τις καταβολές τους²⁶. Ο σταυρός στο μετάλλιο και το κλαδί στον ώμο (εικ. 5) είναι τα πιο κοινά διακοσμητικά θέματα στα λυχνάρια με τον κοντό διάυλο²⁷, ενώ πολύ συχνά στα υπόλοιπα είναι το πουλί στο μετάλλιο και παραφθαρμένα αφρικανικά γεωμετρικά ή φυτικά μοτίβα στον ώμο (εικ. 6). Γενικά, το ρεπερτόριο τόσο στο μετάλλιο όσο και στον ώμο είναι πολύ περιορισμένο σε σύγκριση με το βορειοαφρικανικό.

Ειδικότερα η σχέση μεταξύ των λυχών από τη Δημητριάδα και τους Δελφούς είναι τόσο στενή, που θα μπορούσαμε να μιλήσουμε για μια «παραλλαγή Κεντρικής Ελλάδος» των βορειοαφρικανικού τύπου λυχναριών. Κανένα λυχνάρι από μία από αυτές τις πόλεις δεν είναι εντελώς όμοιο με ένα από άλλη πόλη και έτσι δεν μπορούμε να υποθέσουμε την ανταλλαγή μητρών ή τη δημιουργία μητρών από το ίδιο πρωτότυπο. Υπάρχουν επίσης, απ'όσο μπορεί κανείς να συμπεράνει, και διαφορές στον πηλό, οπότε τα λυχνάρια που βρέθηκαν σε έναν τόπο δεν μπορούν να θεωρηθούν εισηγμένα από έναν άλλο. Θα μπορούσε βέβαια αυτό το φαινόμενο να οφείλεται σε μετακινούμενα εργαστήρια. Οι διαφορές στον πηλό θα εξηγούνταν έτσι, μια και αυτά τα εργαστήρια, αν υπήρχαν, θα χρησιμοποιούσαν ντόπιο πηλό κάθε φορά. Τα λυχνάρια όμως θα έπρεπε να είναι εντελώς όμοια σε σχήμα, καθώς θα είχαν βγει από τις ίδιες μήτρες που θα ανήκαν στο βασικό εξοπλισμό του εργαστηρίου και που θα μετέφεραν μαζί τους όπου πήγαιναν. Επειδή, σε μία εποχή όπως ο 6ος ή οι αρχές του 7ου αι., με τόσο διαφορετικές συνθήκες από αυτές του 2ου αι., δύσκολα θα υποθέταμε ένα σχήμα σαν αυτό της Βόρειας Πελοποννήσου που πρότεινα παραπάνω με αλυσίδες εργαστηρίων εγκατεστημένων σε διαφορετικές πόλεις, οι ομοιότητες νομίζω ότι πρέπει να εξηγηθούν από το απλό φαινό-

πάζω» (= ποιώ τύπους, καλουπάνω) από το οποίο προέρχεται, όπως και η λέξη «τύπασις» (βλ. Ηπίτη, ό.π., 260: «Moulage, ουσ. αρσ. Τύπασις [εκ του τυπάζω, mouler] έχουν μάλλον περιπέσει σε αχρηστία.

26. Για παράδειγμα, σε μήτρα που βρέθηκε στους Δελφούς (βλ. P. Pétridis, «Delphes dans l'Antiquité tardive: première approche topographique et céramologique», *BCH* 121 (1997), 690 εικ. 6), αναγνωρίζουμε συγκεκριμένα μοτίβα που κοσμούσαν τους ώμους των τυνησιακών λυχναριών πρόχειρα ξαναδουλεμένα όμως από πάνω από τον Δελφιώτη τεχνίτη. Τα εκφυλισμένα αυτά μοτίβα τα συναντούμε στη συνέχεια σε πολλά δελφικά λυχνάρια (στο ίδιο, εικ. 13).

27. Eiwanger, ό.π. (σημ. 4), τ. 1, 103, πίν. 74 (II 510-514). Broneer, ό.π. (σημ. 3), (Corinth) 285, πίν. XXII (αρ. 1456). Perlzweig, ό.π. (σημ. 3), 183-84, πίν. 41 (αρ. 2591). Ένα παρόμοιο λυχνάρι από το Άργος έδειξε στη Συνάντηση της Θεσσαλονίκης ο Ι. Δ. Βαραλής.

μενο της αντιγραφής στα πλαίσια όμως μιας γενικότερης μόδας. Οι κεραμείς των πόλεων που προαναφέρθηκαν θα αντέγραφαν ο ένας τον άλλον, καθώς τα προϊόντα κυκλοφορούσαν ελεύθερα στην αγορά, δημιουργώντας λυχνάρια εύκολα στην κατασκευή λόγω των απλοποιημένων κοσμημάτων τους, προσिता σε τιμή και μέσα στην αισθητική της εποχής όπου ο τύπος που επικρατούσε ήταν ο βορειοαφρικανικός.

Αν για τα λυχνάρια είναι δυνατόν, όπως είδαμε, να διατυπωθούν υποθέσεις σχετικά με τις παραγωγές τοπικών εργαστηρίων, τις μεταξύ τους σχέσεις, αλλά και την επιρροή από συρμούς, στο χώρο της υπόλοιπης κεραμικής παραγωγής τα πράγματα είναι λιγότερο ξεκάθαρα, καθώς οι τοπικές παραγωγές σπάνια εντοπίζονται και πολλά σχήματα παραμένουν αμετάβλητα για αιώνες. Διαπιστώνουμε βέβαια μια μονοσήμαντη σχέση, με τα μεγάλα, μελετημένα κέντρα παραγωγής όπως η Κόρινθος και η Αθήνα, να εξάγουν κατά κόρον προς τις μικρότερες πόλεις έως τον 6ο αι.

Οι εξαγωγές αυτές φαίνεται επίσης ότι επηρεάζουν τα σχήματα και τη διακόσμηση των αγγείων που παράγουν οι εγχώριοι κεραμείς μικρότερων πόλεων. Για παράδειγμα, ένας τύπος αμφορέα που παράγεται τον 4ο αι. στους Δελφούς και στα τέλη του 4ου και μέσα στον 5ο αι. στο Άργος²⁸, μπορεί να θεωρηθεί απομίμηση κορινθιακών²⁹ ή αττικών αμφορέων³⁰. Το ίδιο συμβαίνει και με έναν τύπο κάδου της ίδιας εποχής με πλησιέστερα παράλληλα από την Αγορά της Αθήνας³¹. Αλλά και μεταξύ Κορίνθου και Αττικής δε λείπουν ούτε οι απομιμήσεις, ούτε οι αμοιβαίες εισαγωγές αμφορέων ή άλλων σκευών, με την Αττική να υπερισχύει καθώς φαίνεται στο εμπορικό ισοζύγιο.

Επίσης, κατά την ίδια περίοδο, δηλαδή από το 2ο ως και τον 5ο αι., λιγότερο γνωστές στη βιβλιογραφία παραγωγές είχαν και αυτές μικρότερη ή μεγαλύτερη απήχηση στο κατά τόπους αγοραστικό κοινό, ίσως ανάλογα με το εύρος της παραγωγής και την εμπορική φήμη της πόλης. Μία τέτοια περίπτωση συνιστούν τα γραπτά κεραμικά στα οποία απλά φυτικά ή γεωμετρικά μοτίβα περιτρέχουν την εσωτερική ή εξωτερική επιφάνεια.

Αττικά γραπτά αγγεία που παράγονται από τον 3ο ως τον 5ο αι. και που θεωρούνταν ως πρόσφατα περιορισμένης διάδοσης μόνο στην Αττική³² βρέθηκαν στους Δελφούς³³ και προφανώς θα εξάγονταν και σε άλλες μικρές πόλεις γιατί δύσκολα φαντάζεται κανείς αποκλειστική εξαγωγή σε μία μόνο πόλη της ηπειρωτικής Ελλάδας. Στα αντικείμενα αυτά σπειροειδή μοτίβα εκτελεσμένα με λευκό χρώμα ξεχωρίζουν πάνω στο σκούρο κοκκινωπό επίχρισμα (εικ. 7).

Μία ομάδα γραπτών σχεδιασμένων επίσης με λευκό χρώμα σε σκούρο βάθος που χρονολογούνται από τους ανασκαφείς στον 2ο και 3ο αι. κυκλοφορούν στη Μακεδονία και τη Θράκη. Μια δεύτερη ομάδα του 4ου και 5ου αι. με γεωμετρικά σχέδια ζωγραφισμένα με κόκκινο χρώμα σε λευκό βάθος ή με κόκκινο και καστανό απευθείας στον πηλό εντοπίζονται ει-

28. Abadie-Reynal, ό.π. (σημ. 4), 251, πίν. 73, 455.1.

29. Slane, ό.π. (σημ. 4), 115-16, εικ. 28, πίν. 14 (αρ. 248-249). Της ίδιας, «Two deposits from the Early Roman Cellar Building, Corinth», *Hesperia* 55 (1986), 296, 312, πίν. 68 (αρ. 111).

30. Robinson, *Agora*, 93, πίν. 22 (M96).

31. Robinson, *Agora*, 66, πίν. 13 (K78).

32. *Atlante delle Forme Ceramiche I, Ceramica fine Romana nel bacino Mediterraneo (Medio et Tardo Impero)*, *Enciclopedia dell'Arte Antica*, Roma 1981, 254. Πρόκειται για την κεραμική που παρουσιάζεται στο Robinson, *Agora*, 61-62, 65, 76, 103, πίν. 37 (K 19-28, K 60-61, L 25, M 209) και στην οποία αναφέρεται και ο Hayes (Hayes, *LRP*, 412-13).

33. Π. Πετρίδης, «Εισαγωγές Αττικής κεραμικής στους Δελφούς κατά την παλαιοχριστιανική περίοδο», *Η' Επιστημονική Συνάντηση Νοτιοανατολικής Αττικής*, Κερατέα 2001, 284, εικ. 7.

δικότερα στην περιοχή της Έδεσσας. Οι δύο αυτές παραγωγές επιτρέπουν την υπόθεση ύπαρξης ενός ή περισσότερων κέντρων παραγωγής στη Βόρειο Ελλάδα. Η έρευνα για τα κεραμικά αυτά έχει μόλις ξεκινήσει³⁴, γι' αυτό και δεν μπορούμε να γνωρίζουμε αν υπήρξαν περιπτώσεις τοπικών απομιμήσεων της παραγωγής μιας συγκεκριμένης πόλης ή αν πρόκειται και εδώ, όπως είδαμε πιο πάνω για τα λυχνάρια βορειοαφρικανικού τύπου, για μια κοινή καλλιτεχνική έκφραση κεραμικών γειτονικών περιοχών, επηρεασμένη πιθανώς από μια πιο μακρινή, σύγχρονη ή ελαφρώς προγενέστερη παραγωγή.

Το τοπίο ως προς την εξάρτηση των μικρών πόλεων από τις μεγαλύτερες φαίνεται να αλλάζει από τον 6ο αι. και εξής. Οι σχέσεις μεταξύ τοπικών εργαστηρίων, ειδικά στον τομέα των λυχναρίων, εντοπίζονται κυρίως, όπως είδαμε παραπάνω, στις δημιουργικές ανταλλαγές ιδεών ή τις αμοιβαίες απομιμήσεις μέχρι και τις αρχές του 7ου αι. Σε ό,τι αφορά όμως την κυκλοφορία των ίδιων των κεραμικών προϊόντων κάθε είδους, φαίνεται ότι οι μικρές πόλεις παύουν να καλύπτουν τις ανάγκες τους σχεδόν αποκλειστικά από εισαγωγές, ενώ σταματά η μονοδιάστατη πορεία από τα μεγάλα κέντρα προς την περιφέρεια. Ο βασικός λόγος για ένα τέτοιο φαινόμενο είναι ότι οι παραγωγές των μικρών πόλεων αρχίζουν να ανθούν και καλύπτουν πλέον ολοένα και μεγαλύτερο μερίδιο της εγχώριας αγοράς τους. Φτάνουν να καλύπτουν με κεραμικά καλής ποιότητας όλα σχεδόν τα είδη που απαιτούνταν καθημερινά. Το παράδειγμα των Δελφών όπου η εντόπια παραγωγή έχει μελετηθεί διεξοδικά είναι χαρακτηριστικό: αν τον 4ο αι. περιορίζεται σε έναν τύπο αμφορέα, κούπες, κάδους και μάλλον άτεχνα λυχνάρια, ο κατάλογος των παραγόμενων κεραμικών αρκετά καλής ποιότητας του δεύτερου μισού του 6ου και των αρχών του 7ου αι. περιλαμβάνει ό,τι μπορεί να φανταστεί κανείς για να καλύψει τις ανάγκες ενός νοικοκυριού εντός και εκτός οικίας³⁵: από μαγειρικά και επιτραπέζια σκεύη ως αποθηκευτικούς πίθους και κυψέλες (εικ. 8).

Εξαιρεση αποτελούν μόνο τα πολυτελή με ερυθρό επίχρυσμα, κυρίως μεγάλων διαστάσεων πινάκια, των οποίων η εισαγωγή συνεχίζεται, αλλά από εκτός ελλαδικού χώρου κέντρα. Σε ό,τι αφορά τις εισαγωγές αυτές από πιο μακρινές περιοχές, διαπιστώνεται ότι και εδώ υπάρχει μια κοινή συνισταμένη στις πόλεις που εξετάζουμε, με εξαίρεση τις Φθιώτιδες Θήβες και τη Δημητριάδα: όλες οι υπόλοιπες πόλεις της Κεντρικής και Νότιας ηπειρωτικής Ελλάδας ανήκουν στη σφαίρα επιρροής των βορειοαφρικανικών προϊόντων σε αντίθεση με την Κωνσταντινούπολη, τη Νησιωτική και τη Βόρεια Ελλάδα όπου οι εισαγωγές από τη Μ. Ασία υπερτερούν εμφανώς³⁶. Περισσότερο από συνειδητή επιλογή των αγοραστών στις τοπικές αγορές κάθε πόλης, θα πρέπει να πρόκειται για μια ανάγκη που επιβλήθηκε από τις διαδρομές των πλοίων που μετέφεραν άλλα προϊόντα και μαζί με αυτά και την κεραμική της Τυνησίας, ενώ ένα κέντρο, πιθανότατα η Κόρινθος, θα προωθούσε τα προϊόντα αυτά στις τοπικές αγορές.

Δειλά-δειλά όμως και οι μικρές ελλαδικές πόλεις αρχίζουν να εξάγουν προς τα μεγαλύτερα κέντρα. Είναι δύσκολο να κατανοήσει κανείς πώς αυτές οι πόλεις με παραγωγικές δυνατότητες μειωμένες, αν κρίνουμε από το μέγεθος των εγκαταστάσεών τους, και εξαγωγές μάλλον περιορισμένης εμβέλειας στη γύρω περιοχή, φτάνουν να εξάγουν και κάποια προ-

34. Οι δύο αυτές ομάδες γραπτών που υπέπεσαν για πρώτη φορά στην αντίληψή μας κατά τη διάρκεια της Συνάντησης της Θεσσαλονίκης παρουσιάστηκαν από τους συναδέλφους Ν. Κοκκοτάκη και Α. Τσόκα, Α. Χρυσοστόμου, Μ. Παϊσίδου και περιμένουμε με ενδιαφέρον τις σχετικές δημοσιεύσεις.

35. Pétridis, ό.π. (σημ. 26), 689-92, εικ. 5-15.

36. J.-P. Sodini, «Productions et échanges dans le monde protobyzantin (IVe-VIIe siècles): le cas de la céramique», στο K. Belke – F. Hild – J. Koder – P. Soustal (εκδ.), *Byzanz als Raum. Zu Methoden und Inhalten der historischen Geographic des östlichen Mittelmeerraumes*, Wien 2000, 188.

ϊόντα προς μεγαλύτερα κέντρα παραγωγής κεραμικής. Δυστυχώς, όπως τόνισα και στην αρχή αυτού του άρθρου, τα δημοσιευμένα σύνολα όπου γίνεται σαφής διάκριση των εγχώριων από τα εισηγμένα κεραμικά λείπουν. Τα λιγοστά βεβαιωμένα παραδείγματα όμως, αν δεν αποτελούν κοινή έκφραση εργαστηρίων διαφορετικών πόλεων, συνιστούν αδιάσειστους μάρτυρες μιας τέτοιας πορείας, έστω και αποσπασματικής, από την περιφέρεια προς το κέντρο. Τέτοια παραδείγματα είναι ένα είδος μικρής πρόχου από την παραγωγή των Δελφών του τέλους του βου που παρόμοιες βρίσκονται και στην Αθήνα³⁷ (εικ. 9) καθώς και τα κυκλικά λυχνάρια του τέλους του βου και των αρχών του 7ου αι. που συναντούμε και στους Δελφούς³⁸ και στην Αθήνα³⁹, και των οποίων μήτρες έχουν βρεθεί μέχρι στιγμής μόνο στους Δελφούς (εικ. 10).

Παράλληλα, νέα κέντρα που τα προϊόντα τους δεν είχαν απασχολήσει ως τώρα την έρευνα σε βάθος, παράγουν κεραμικά με ιδιαίτερα χαρακτηριστικά που γνωρίζουν απήχηση σε κοντινές και σε πιο απομακρυσμένες αγορές, αποδεικνύοντας το δυναμισμό και άλλων πόλεων εκτός των παραδοσιακών κέντρων. Πρόκειται πιο συγκεκριμένα για δύο ενδιαφέρουσες παραγωγές που εμφανίζονται τον 6ο αι. Προέρχονται από την Κρήτη⁴⁰ και την Κεντρική Ελλάδα και διαθέτουν γραπτό διάκοσμο (φυτικά μοτίβα, ψάρια, δίχτυα, σπείρες, ρόδακες, τρίγωνα, σταυρούς) από κόκκινο ή καφέ χρώμα πάνω σε ανοιχτόχρωμο μπεζ πηλό πολύ καλής ποιότητας.

Ειδικότερα για τη *Γραπτή κεραμική κεντρικής Ελλάδος* (εικ. 11) είχα και στο παρελθόν αποκλείσει την περίπτωση προέλευσης από τους Δελφούς⁴¹ και επανειλημμένα εκφράσει την άποψη ότι προέρχεται μάλλον από εργαστήρια των Φθιωτίδων Θηβών ή της περιοχής τους⁴². Πέρα από το μικρό αριθμό ευρημάτων από τους Δελφούς, οι χημικές και ορυκτολογικές αναλύσεις έδειξαν σημαντικές διαφορές στη σύσταση των πηλών κατά τη σύγκριση κεραμικών που παράγονταν στους Δελφούς και κεραμικών του τύπου της Κεντρικής Ελλάδος. Η χημική ανάλυση έδειξε μεγάλη διαφορά στην περιεκτικότητα σε μαγγάνιο, ασβέστιο, μαγνήσιο, νάτριο και αλουμίνιο. Η ορυκτολογική ανάλυση από την άλλη έδειξε πολύ μεγαλύτερη περιεκτικότητα σε αστρίους των γραπτών κεραμικών σε σχέση με τα εντόπια των Δελφών. Διαφορές εντοπίζονται επίσης ως προς το μέγεθος και τη φύση των εγκλεισμάτων ακόμη και σε μια απλή σύγκριση των στιλπνών τομών τους (εικ. 12). Η βασική επιχειρηματολογία μου γύρω από την προέλευσή τους συνοψίζεται στα εξής⁴³: οπουδήποτε έχει εντοπιστεί κεραμική

37. Robinson, *Agora*, 118, πίν. 34 (M367).

38. Pétridis, ό.π. (σημ. 26), 694 εικ. 14.

39. Perlzweig, ό.π. (σημ. 3), 193, πίν. 44 (αρ. 2828-2831). Karivieri, *Athenian Lamps*, 207, πίν. 48, 50 (157-58).

40. A. Di Vita, *Gortina I, Monografie della Scuola Archeologica di Atene e delle Missioni italiane in Oriente* III, Roma 1988, 142-48. Του ιδίου, «Il forno bizantino per ceramica dipinta di Gortina (Creta)», στο *Κεραμικά εργαστήρια στην Κρήτη από την αρχαιότητα ως σήμερα, Πρακτικά Ημερίδας Μαργαρίτες, 30 Σεπτεμβρίου 1995*, Ρέθυμνο 1996, 47-53. A. Dello Preite, «Ceramica bizantina sovradipinta», στο A. Di Vita – A. Martin (επιμ.), *Gortina II. Pretorio. Il materiale degli scavi Colini 1970-1977*, Padova 1997, 211-17. E. Vitale, «Ceramica sovradipinta Bizantina», στο A. Di Vita (επιμ.), *Gortina V.3. Lo scavo del Pretorio (1989-1995)*, Padova 2001, 86-113. E. Vitale Magnelli, «Aspetti della produzione ceramica a Gortina in epoca protobizantina: il vasellame da mensa dipinto», στο *Creta Romana e Protobizantina. Atti del Congresso Internazionale (Iraklion, 23-30 settembre 2000)*, Padova 2004, τ. III,1, 1001-11.

41. Όπως έμμεσα έχει υποστηρίξει ο Hayes (Hayes, *LRP*, 140, 413).

42. Pétridis, ό.π. (σημ. 26), 693. Του ιδίου, «Ateliers de potiers protobyzantins à Delphes», στο Μπακτιτζής, ό.π. (σημ. 1), 445.

43. Αναλυτική παρουσίαση της βιβλιογραφίας, της επιχειρηματολογίας γύρω από την πιθανή προ-

αυτού του τύπου (σε Κων/πολη και Αίγυπτο [Άγιο Μηνά], Καρχηδόνα, Θεσσαλονίκη, Θάσο, Πύθιο Ελασσόνας, Δελφούς, Αθήνα, Άργος), πρόκειται για μικρό αριθμό οστράκων και σε ελάχιστες περιπτώσεις για σχεδόν ακέραια πινάκια. Τα σποραδικά αυτά ευρήματα δεν μπορούν βέβαια να δικαιολογήσουν ένα κέντρο παραγωγής και να συγκριθούν με την ανακάλυψη πολύ μεγάλου αριθμού ολόκληρων πινάκων ή άλλων αγγείων στη Δημητριάδα και κυρίως στις Φθιώτιδες Θήβες (Ν. Αγχίαλο) που είναι αυτά που μας προσφέρουν και το μεγαλύτερο αριθμό διακοσμητικών θεμάτων. Η μέχρι τώρα χρονολόγησή τους ήταν κάπως πιο γενική (δεύτερο μισό του 6ου αι.), σε τρεις περιπτώσεις όμως, στρωματογραφικά τεκμηριωμένα ευρήματα τοποθετούν την παραγωγή στο τελευταίο τέταρτο του 6ου αι. και στις αρχές του 7ου αι. Πρόκειται για όστρακα από τη Θάσο, τους Δελφούς και το Πύθιο Ελασσόνας⁴⁴. Στις δύο τελευταίες περιπτώσεις μάλιστα (Δελφούς και Πύθιο) τα όστρακα βρέθηκαν μαζί με νομίσματα του Ιουστίνου του Β'. Αντίθετα, η παραγωγή των γραπτών της Κρήτης συνεχίζεται ως τον 8ο αι.

Από τη μελέτη των ύστερων γραπτών κεραμικών Κρήτης και Κεντρικής Ελλάδας συμπεραίνουμε ότι το είδος αυτό, που δεν ήταν άγνωστο στον Ελλαδικό χώρο αφού η έρευνα αποδεικνύει την ύπαρξη και προγενεστέρων παραγωγών στη Βόρειο Ελλάδα και την Αττική, γνώρισε μια ιδιαίτερη άνθηση από το τελευταίο τέταρτο του 6ου αι. και εξής. Η δημιουργία και διάδοσή του μπορεί να οφείλονται στον περιορισμό των εισαγωγών κεραμικής με ερυθρό επίχρυσμα και την ανάγκη που προκάλεσε αυτή για μεγάλων διαστάσεων πινάκια και γενικότερα καλής ποιότητας επιτραπέζια κεραμική. Αυτό όμως δεν εξηγεί την προτίμηση για γραπτά αγγεία τη στιγμή που θα αρκούσε μια σειρά απομιμήσεων ερυθροβαφούς κεραμικής όπως είχε συμβεί και στο παρελθόν. Πρέπει να βρισκόμαστε και σε αυτή την περίπτωση μπροστά στην υποταγή των τοπικών εργαστηρίων σε μία μόδα που έρχεται από αλλού⁴⁵, κατά τη γνώμη μου από την Ανατολική Μεσόγειο και την Αίγυπτο και που επηρεάζει και άλλες περιοχές, όπως την Ιταλία⁴⁶.

Από τις παρατηρήσεις που διατυπώθηκαν γύρω από τα κεραμικά εργαστήρια του τελευταίου τετάρτου του 6ου και των αρχών του 7ου αι. προκύπτει νομίζω το ερώτημα αν μπορούμε να μιλούμε για αυτάρκεια των μικρών πόλεων προς το τέλος της πρωτοβυζαντινής περιόδου.

Με δεδομένα:

1. το ότι οι εισαγωγές δεν εκλείπουν βέβαια, αλλά περιορίζονται κυρίως σε «πολυτελέστερα» είδη και σαφώς μειώνονται μετά τα μέσα του 6ου αι.,
2. την ύπαρξη μεγάλης ποικιλίας σχημάτων σε κεραμικά ντόπιας παραγωγής που ανταποκρίνονται σε κάθε είδους ανάγκη,

έλευση της κεραμικής αυτής και της διάδοσής της αλλά και μια συνοπτική εξέταση όλων των άλλων παραγωγών γραπτής κεραμικής του ελλαδικού χώρου γίνεται στο άρθρο: P. Pétridis, «Les productions proto-byzantines de céramique peinte en Grèce Continentale et dans les îles», στο J. Zozaya (επιμ.), *Actas del VIII Congreso Internacional de Cerámica Medieval en el Mediterráneo*, Ciudad Real 2009, 39-48.

44. Την πληροφορία για την ύπαρξη οστράκων από το Πύθιο καθώς και τις λεπτομέρειες της χρονολόγησής τους οφείλω στο συνάδελφο Σ. Κουγιουμτζόγλου τον οποίο ευχαριστώ θερμά.

45. Για μια υπόθεση γύρω από άμεσες επιδράσεις που δέχθηκε η γραπτή παραγωγή του ελλαδικού χώρου και για τη φωτογραφική τεκμηρίωση της υπόθεσης αυτής βλ. Pétridis, ό.π. (σημ. 43).

46. A. Staffa, «Le produzione ceramiche in Abruzzo tra fine V e VII secolo», στο L. Sagui (επιμ.), *Ceramica in Italia: VI e VII secolo. Atti del Convegno in onore di John W. Hayes. Roma 11-13 maggio 1995*, Firenze 1998, 437-80.

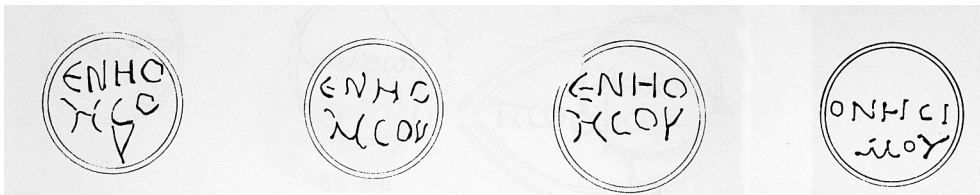
3. την καλή ποιότητα των παραγομένων κεραμικών ειδών στις πόλεις αυτές,

θεωρώ, βασισμένοι και στο διεξοδικά μελετημένο παράδειγμα των Δελφών⁴⁷, πως μπορούμε να χρησιμοποιήσουμε με σχετική ασφάλεια αυτό τον όρο. Επειδή όμως η αυτάρκεια είναι συχνά συνυφασμένη στο μυαλό μας με την απομόνωση, πρέπει να τονιστεί ότι δεν πρόκειται για απομονωμένες κοινότητες που απλώς καλύπτουν με ίδια μέσα τις ανάγκες τους, αποκομμένες από τον έξω κόσμο και χωρίς να γνωρίζουν τους τύπους που κυκλοφορούν στις άλλες περιοχές. Θα μπορούσαν άλλωστε αυτοί οι επαρχιώτες κεραμείς να παράγουν τόσο όμοια αφρικανικού τύπου λυχνάρια χωρίς μια ισχυρή αλληλεπίδραση με τους κεραμείς των γειτονικών πόλεων; Θα μπορούσαν να έχουν επιλέξει την αναπαραγωγή των ίδιων ακριβώς μοτίβων απλώς από τύχη; Θα μπορούσαν να επιδοθούν σε συστηματική παραγωγή γραπτής κεραμικής αν δεν γνώριζαν παρόμοιες και προφανώς επιτυχημένες απόπειρες άλλων περιοχών; Προφανώς όχι. Δικαιούμαστε λοιπόν να μιλούμε για αυτάρκεια από την άποψη της ποσότητας και της ποικιλίας αλλά και της ποιότητας των προϊόντων. Σε καμία περίπτωση όμως δεν μπορούμε να μιλήσουμε για απομόνωση, ακόμη και σε αυτή την τόσο ασταθή πολιτικά και οικονομικά περίοδο.

47. Οι Δελφοί, μικρού μάλλον μεγέθους πόλη της ηπειρωτικής Ελλάδας, μπορούν να λειτουργήσουν ως χαρακτηριστικό παράδειγμα καθώς ανέπτυξαν όπως είδαμε μια πλούσια σε σχήματα και καλής ποιότητας τοπική παραγωγή από τα μέσα του 6ου και στις αρχές του 7ου αι. Αν αυτό συμβαίνει με μια πόλη αυτού του μεγέθους, μπορεί κανείς να φανταστεί ότι πόλεις μεγαλύτερες και σίγουρα πλουσιότερες θα χαρακτηρίζονταν τουλάχιστον από την ίδια αν όχι και μεγαλύτερη αυτάρκεια κεραμικών.



Εικ. 1. Κορινθιακό λυχνάρι [Ph. Bruneau, «Lampes corinthiennes II», *BCH* 101 (1977), 289 εικ. 45].



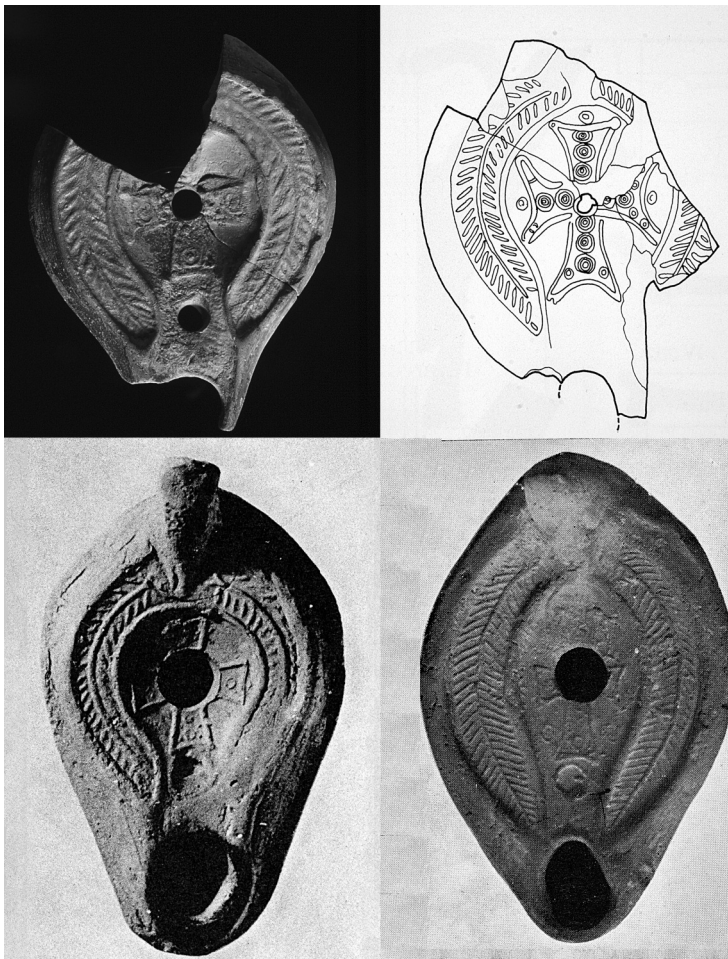
Εικ. 2. Υπογραφές σε λυχνάρια από την Πάτρα που παραφράζουν το όνομα του λυχνοποιού Ονήσιμου [Πετρόπουλος, ό.π. (σημ. 3), πίν. 64 και 67].



Εικ. 3. Αττικό λυχνάρι (Karivieri, *Athenian Lamps*, πίν. I, αρ. 9).



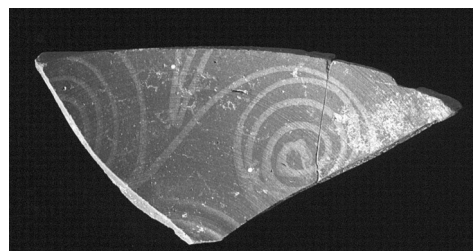
Εικ. 4. Τυνησιακό λυχνάρι (A. Ennabli, *Lampes chrétiennes de Tunisie*, 1996, πίν. XXVIII, αρ. 524).



Εικ. 5. Λυχνάρια βορειοαφρικανικού τύπου. Δεξιόστροφα: από τους Δελφούς, τη Δημητριάδα [Eiwanger, ό.π. (σημ. 4), πίν. 74], την Αθήνα [Perlzweig, ό.π. (σημ. 3), πίν. 41] και την Κόρινθο [Broneer, ό.π. (σημ. 3, Corinth), πίν. XXII]. (Φωτ. Π. Πετρίδης, επεξεργασία Ν. Μπάκα).



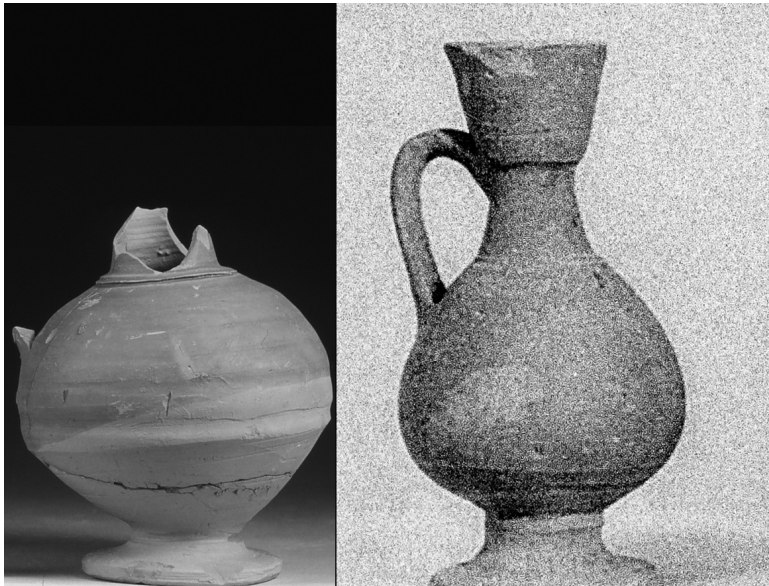
Εικ. 6. Λυχνάρι βορειοαφρικανικού τύπου από την τοπική παραγωγή των Δελφών (Φωτ. Π. Πετρίδης).



Εικ. 7. Γραπτό αττικό αγγείο που βρέθηκε στους Δελφούς (Φωτ. Ph. Collet, EFA).



Εικ. 8. Κυπέλι από την τοπική παραγωγή των Δελφών (Φωτ. Ph. Collet, EFA).



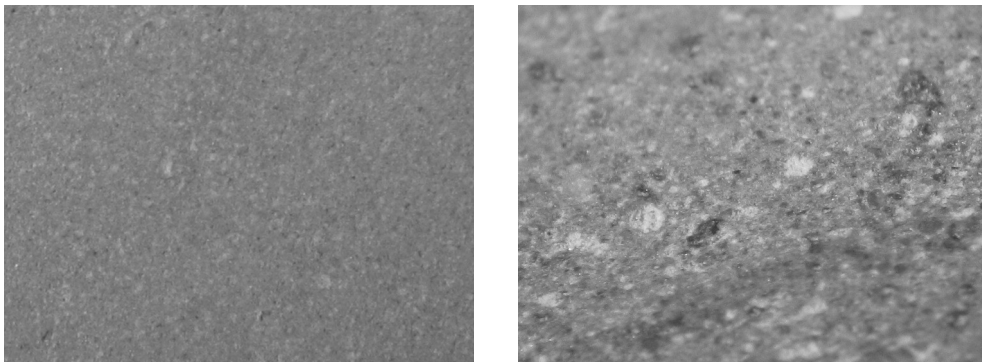
Εικ. 9. Πρόχους από τους Δελφούς (αριστερά) και την Αθήνα (δεξιά. Robinson, *Agora*, πίν. 34) (Φωτ. Π. Πετρίδης, επεξεργασία Ν. Μπάκα).



Εικ. 10. Μήτρα κυκλικού λυγαριού από την τοπική παραγωγή των Δελφών (Φωτ. Π. Πετρίδης).



Εικ. 11. Γραπτή κεραμική Κεντρικής Ελλάδας από τις Φθιώτιδες Θήβες [Δ. Μπακιρτζή (επιμ.), *Καθημερινή ζωή στο Βυζάντιο*, Αθήνα 2002, 315].



Εικ. 12. Σύγκριση στιλπνής τομής γραπτού κεραμικού Κεντρικής Ελλάδας (αριστερά) και τοπικής κεραμικής των Δελφών (δεξιά) (φωτ. Κ. Κουζέλη).

Γραφιστικός σχεδιασμός:
Akron Aoton Χριστίνα Παυλίδου | Λένα Δημητριάδου

Εκτύπωση, μοντάζ, βιβλιοδεσία:
Τ. Πεταλωτής & Σία Ο.Ε.



ISBN: 978-960-87314-5-5 (set)
ISBN: 978-960-87314-6-2 (α' τόμος)