

Εθνογραφία: Διαμορφώνοντας το σύγχρονο πεδίο

Ενότητα 5: «ΔΙΚΑΝΑΛΗ» ΕΘΝΟΓΡΑΦΙΑ
Όταν δύο εθνογράφοι συνεργάζονται στο πεδίο

Ρίκη Βαν Μπούσχοτεν

ΤΜΗΜΑ ΙΣΤΟΡΙΑΣ, ΑΡΧΑΙΟΛΟΓΙΑΣ ΚΑΙ ΚΟΙΝΩΝΙΚΗΣ
ΑΝΘΡΩΠΟΛΟΓΙΑΣ

ΠΑΝΕΠΙΣΤΗΜΙΟ ΘΕΣΣΑΛΙΑΣ

ΧΕΙΜΕΡΙΝΟ ΕΞ. 2014-5

ΜΑΘΗΜΑ ΣΥΝΔΙΔΑΣΚΑΛΙΑΣ του τομέα Κοινωνικής Ανθρωπολογίας

Ο ΜΟΝΑΧΙΚΟΣ ΑΝΘΡΩΠΟΛΟΓΟΣ Ο ΜΥΘΟΣ ΤΟΥ ΜΑΛΙΝΟΦΣΚΙ

- ▣ Για τον Μαλινόφσκι υπάρχουν δύο βασικές προϋποθέσεις για τη διεξαγωγή επιτόπιας έρευνας:
 - Να είσαι μόνος (χωρίς άλλους λευκούς)
 - Να ζεις με τους ιθαγενείς

Αργοναύτες του Ειρηνικού, σ. 7

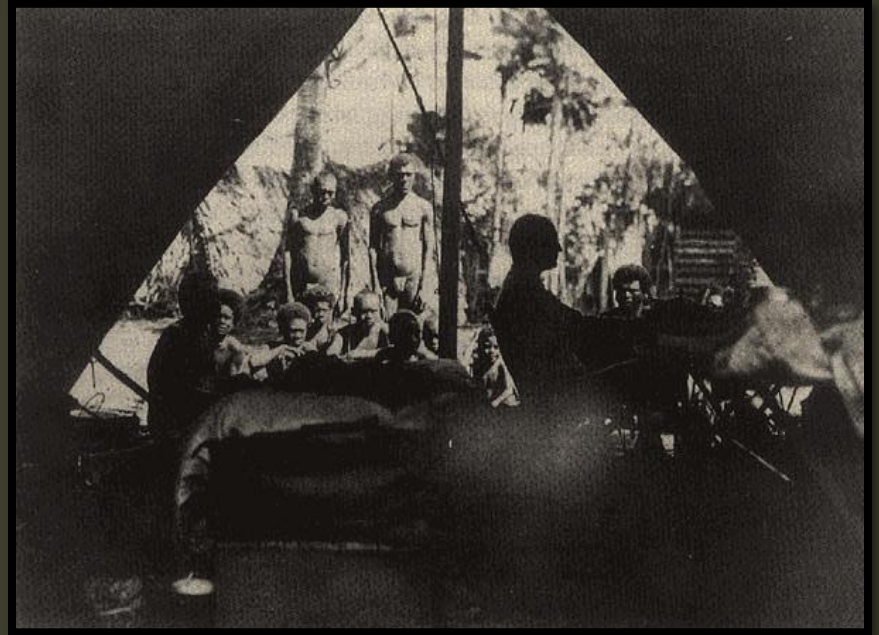
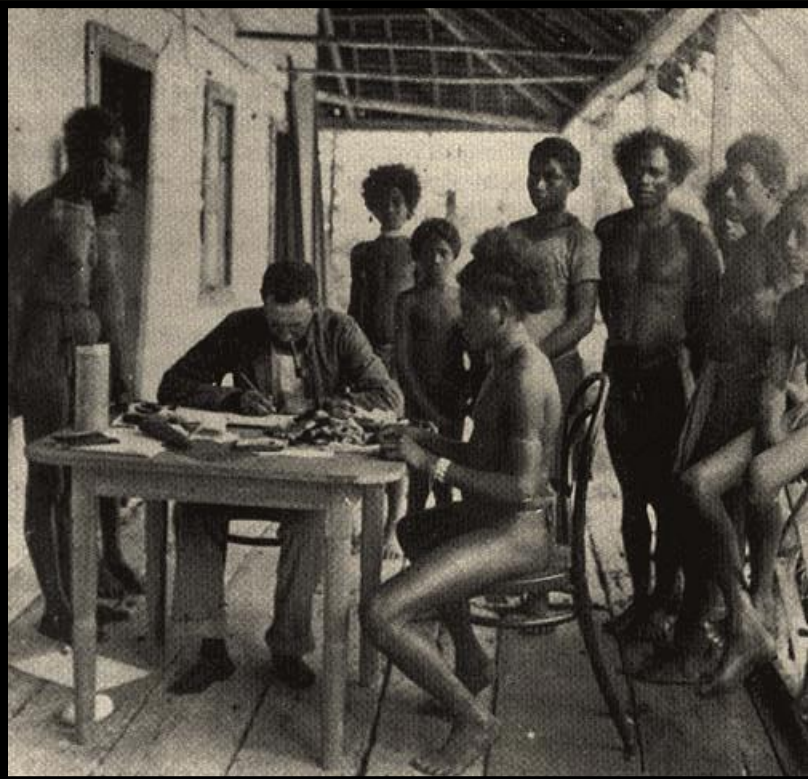
Γιατί ο ιθαγενής δεν είναι η φυσιολογική συντροφιά για ένα λευκό, και αφού δούλεψες μαζί του για αρκετές ώρες, φυσιολογικά λαχταράς για παρέα με κάποιον από το είδος σου. Αλλά όταν είσαι μόνος σου σε ένα χωριό μακριά από τους λευκούς, θα πας για ένα μοναχικό περίπατο για καμιά ώρα, θα επιστρέψεις και τότε, πολύ φυσιολογικά, θα αναζητήσεις την κοινωνία των ιθαγενών, αυτή τη φορά για να θεραπεύσεις τη μοναξιά σου, όπως θα αναζητούσες οποιαδήποτε άλλη παρέα. Και μέσα από αυτή τη φυσιολογική επαφή, θα τον γνωρίζεις, θα εξοικειωθείς με τα έθιμα και τις σκέψεις του πολύ καλύτερα παρά όταν έχεις να κάνεις με έναν πληρωμένο, συχνά βαριεστημένο πληροφορητή.

Η εισαγωγή των Αργοναυτών θεμελίωσε το μύθο του Μαλινόφσκι

*Το πραγματικό του πρόβλημα δεν ήταν τόσο να εξηγήσει στους αναγνώστες του πώς να φέρουν σε πέρας αυτό το εντέλει μαντευτικό (divinatory) καθήκον, αλλά να τους πείσει, ότι ήταν εφικτό και ότι εκείνος το κατάφερε. .. Η μεθοδολογική εισαγωγή επιβεβαίωσε τις μαντευτικές του ικανότητες. Στο τέλος γνωρίζουμε πολύ καλά ότι μόνο αυτός, που τόλμησε να πάει εκεί **μόνος** του και μετέτρεψε τη μοναξιά του σε εργαλείο της μαντευτικής γνώσης, μπορεί τώρα να μας οδηγήσει στην καρδιά του σκότους.*

George Stocking Jr. 1983. *Observers Observed.*, p. 106,109

Συνήθως οι ανθρωπολόγοι δεν ήταν μόνοι...



Πηγή: http://classes.yale.edu/02-03/anth500a/projects/project_sites/99_Song/default.htm

Οι δυαδικές σχέσεις στο πεδίο: ένα καλά φυλαγμένο μυστικό

- ▣ Η πιο συνηθισμένη μορφή των δυαδικών σχέσεων στο πεδίο είναι τα ζευγάρια
- ▣ Οι ρόλοι τους είναι συχνά συμπληρωματικοί προς αντιμετώπιση των προβλημάτων του κατά φύλο καταμερισμού εργασίας: οι άνδρες μελετάνε άντρες, οι γυναίκες γυναίκες.
- ▣ Η εθνογραφία όμως γράφεται μόνο από ένα από τους δύο, συνήθως τον άνδρα και δεν αναφέρεται στην έρευνα του άλλου εταίρου

Ο John Campbell και η γυναίκα του Sheila

- ▣ In field work in 1954 and 1955, Campbell worked alongside the shepherds, living in their characteristic thatched huts. He worked hard to penetrate the mores of a secretive community in which those outside the family were viewed with suspicion, being seen as competitors for a limited supply of goods, and to understand the value system of one of Europe's most primitive groups. *Sheila shared the hardships of a way of life beyond the ken of middle-class Greeks, and was instrumental in helping her husband overcome the extraordinary reticence and extreme modesty of Sarakatsan women.*
- ▣ *Ο ρόλος της Sheila δεν αναφέρεται στο βιβλίο*
- ▣ Νεκρολογία από τον Richard Clogg, The Guardian, 21/9/2009

Clifford & Hildred Geertz

- ▣ Η Κοκορομαχία στο Μπαλί (στο Ερμηνεία Πολιτισμών)
- ▣ «*Early in April 1958, my wife and I arrived, malarial and diffident, in a Balines village, we intended, as anthropologists, to study*” (The Interpretation of Cultures, p. 412).
- ▣ Το άρθρο γραμμένο στο Β' πληθυντικό
- ▣ Καμιά αναφορά στη συνεισφορά της Hildred
- ▣ Το φύλο (ιδίως η αρρενωπότητα) κεντρικής σημασίας στην κοκορομαχία

Ernestine Friedl & Harry Levy: αντιστροφή των έμφυλων ρόλων

- ▣ Έρευνα στα Βασιλικά Βοιωτίας, δεκαετία 1950
- ▣ Ερευνήτρια ανθρωπολόγος η Friedl, βοηθός ο κλασικός φιλόλογος άντρας της
- ▣ Αναγνωρίζει τη διακριτότητα των έμφυλων ρόλων στο πεδίο
- ▣ Δεν αναφέρεται στην συνεργασία τους στην ερμηνεία των δεδομένων
- ▣ Όμως στη βιβλιογραφία 2 σχετικά άρθρα γραμμένα από τον άνδρα της
- ▣ E.Friedl, Field Work in a Greek Village. In P.Golde, *Women in the Field*, UCP, 1970, 195-220

John & Jean Comaroff



Πηγή: <https://www.youtube.com/watch?v=Po7oRImcVuA>

Μια άρρητη ισότιμη σχέση

- ▣ Κοινή επιτόπια από τα φοιτητικά τους χρόνια
- ▣ Από κοινού και ανεξάρτητες δημοσιεύσεις
- ▣ Μιλάνε σε μια φωνή στα βιβλία τους
- ▣ Πρόσφατη συνέντευξη (2008):
 - Μιλάνε για τη συνεργασία με άλλους ερευνητές, όχι για τη μεταξύ τους συνεργασία

<http://www.youtube.com/watch?v=jA54kBZJa6E>

Η στροφή προς την συνεργατική έρευνα

W.Gershon (ed), *The Collaborative Turn. Working Together in Qualitative Research*, Rotterdam: Sense Publishers, 2009.

- ▣ Η συνεργασία μεταξύ ερευνητών/συγγραφέων και μεταξύ ερευνητών/ερευνώμενων συνήθως πρακτική, σπάνια συζητιέται
- ▣ Η στροφή προς τη συνεργατική έρευνα νέο φαινόμενο
- ▣ Περισσότερο στην έρευνα για την εκπαίδευση, πιο σπάνια στην ανθρωπολογία και την κοινωνιολογία

Νέοι συνεργατικοί τρόποι γραφής

- ▣ Πολυφωνικό κείμενο: ο κάθε ερευνητής διατηρεί τη φωνή του
- ▣ Πολυδιάστατο πολυφωνικό κείμενο: συνδυάζονται οι φωνές των συγγραφέων με εκείνες των πληροφορητών, οι οποίοι σχολιάζουν και τη συνεργασία των δύο ερευνητών
- ▣ Dyco-ethnography: οι συγγραφείς γράφουν αυτοεθνογραφικά κείμενα για την έρευνα και τα συζητούν διαλογικά
- ▣ «collaborative discensus»: οι συγγραφείς συμφωνούν να αποφύγουν τους συμβιβασμούς προκειμένου να επιτευχθεί συναίνεση

ΕΝΑ ΠΑΡΑΔΕΙΓΜΑ: ΔΥΟ ΑΝΘΡΩΠΟΛΟΓΟΙ ΣΥΖΗΤΟΥΝ ΓΙΑ ΤΗ ΣΥΝΕΡΓΑΣΙΑ ΤΟΥΣ

▣ Ερωτήματα:

- Τι ακριβώς συμβαίνει όταν δύο ερευνητές συνεργάζονται στο πεδίο; Ποια η διαφορά με τον μοναχικό ερευνητή;
- Τι ρόλο παίζει η διαφορετική ταυτότητα που φέρνουν μαζί τους στο πεδίο;
- Ποια είναι τα πλεονεκτήματα και μειονεκτήματα;
- Πως διαχειρίζονται τις «κρίσιμες» στιγμές της έρευνας;
- Συμμετοχική παρατήρηση και αλληλοπαρατήρηση
- Πως επιλύονται οι ενδεχόμενες διαφωνίες;
- Πως γράφουν μαζί ένα βιβλίο;

Το βιβλίο

Loring Danforth & Riki Van Boeschoten, *Children of the Greek Civil War*, Chicago University Press, 2012

Τέλος Ενότητας

Χρηματοδότηση

- Το παρόν εκπαιδευτικό υλικό έχει αναπτυχθεί στο πλαίσιο του εκπαιδευτικού έργου του διδάσκοντα.
- Το έργο «**Ανοικτά Ακαδημαϊκά Μαθήματα στο Πανεπιστήμιο Θεσσαλίας**» έχει χρηματοδοτήσει μόνο την αναδιαμόρφωση του εκπαιδευτικού υλικού.
- Το έργο υλοποιείται στο πλαίσιο του Επιχειρησιακού Προγράμματος «**Εκπαίδευση και Δια Βίου Μάθηση**» και συγχρηματοδοτείται από την Ευρωπαϊκή Ένωση (Ευρωπαϊκό Κοινωνικό Ταμείο) και από εθνικούς πόρους.



Σημείωμα Αδειοδότησης

▣ Το παρόν υλικό διατίθεται με τους όρους της άδειας χρήσης Creative Commons Αναφορά, Μη Εμπορική Χρήση, Παρόμοια Διανομή 4.0 [1] ή μεταγενέστερη, Διεθνής Έκδοση. Εξαιρούνται τα αυτοτελή έργα τρίτων π.χ. φωτογραφίες, διαγράμματα κ.λ.π., τα οποία εμπεριέχονται σε αυτό και τα οποία αναφέρονται μαζί με τους όρους χρήσης τους στο «Σημείωμα Χρήσης Έργων Τρίτων».



[1] <http://creativecommons.org/licenses/by-nc-sa/4.0/>

Ως **Μη Εμπορική** ορίζεται η χρήση:

- ▣ που δεν περιλαμβάνει άμεσο ή έμμεσο οικονομικό όφελος από την χρήση του έργου, για το διανομέα του έργου και αδειοδόχο
 - ▣ που δεν περιλαμβάνει οικονομική συναλλαγή ως προϋπόθεση για τη χρήση ή πρόσβαση στο έργο
 - ▣ που δεν προσπορίζει στο διανομέα του έργου και αδειοδόχο έμμεσο οικονομικό όφελος (π.χ. διαφημίσεις) από την προβολή του έργου σε διαδικτυακό τόπο
- ▣ Ο δικαιούχος μπορεί να παρέχει στον αδειοδόχο ξεχωριστή άδεια να χρησιμοποιεί το έργο για εμπορική χρήση, εφόσον αυτό του ζητηθεί.