

ΥΠΟΥΡΓΕΙΟ ΠΟΛΙΤΙΣΜΟΥ ΚΑΙ ΤΟΥΡΙΣΜΟΥ
ΑΡΧΑΙΟΛΟΓΙΚΟ ΙΝΣΤΙΤΟΥΤΟ ΜΑΚΕΔΟΝΙΚΩΝ ΚΑΙ ΘΡΑΚΙΚΩΝ ΣΠΟΥΔΩΝ

ΑΡΙΣΤΟΤΕΛΕΙΟ ΠΑΝΕΠΙΣΤΗΜΙΟ ΘΕΣΣΑΛΟΝΙΚΗΣ
ΤΜΗΜΑ ΙΣΤΟΡΙΑΣ ΚΑΙ ΑΡΧΑΙΟΛΟΓΙΑΣ - ΤΟΜΕΑΣ ΑΡΧΑΙΟΛΟΓΙΑΣ

ΚΕΡΑΜΙΚΗ ΤΗΣ ΥΣΤΕΡΗΣ ΑΡΧΑΙΟΤΗΤΑΣ ΑΠΟ ΤΟΝ ΕΛΛΑΔΙΚΟ ΧΩΡΟ (3ος-7ος αι. μ.Χ.)

Επιστημονική Συνάντηση

Θεσσαλονίκη, 12-16 Νοεμβρίου 2006

ΠΡΑΚΤΙΚΑ

α' τόμος



ISBN: 978-960-87314-5-5 (set)
ISBN: 978-960-87314-6-2 (α' τόμος)

ΚΕΡΑΜΙΚΗ ΤΗΣ ΥΣΤΕΡΗΣ ΑΡΧΑΙΟΤΗΤΑΣ ΑΠΟ ΤΟΝ ΕΛΛΑΔΙΚΟ ΧΩΡΟ (3ος-7ος αι. μ.Χ.) α' τόμος

Δημοσιεύματα Αρχαιολογικού Ινστιτούτου Μακεδονικών και Θρακικών Σπουδών αρ. 8
Θεσσαλονίκη 2010

ΥΠΟΥΡΓΕΙΟ ΠΟΛΙΤΙΣΜΟΥ ΚΑΙ ΤΟΥΡΙΣΜΟΥ
ΑΡΧΑΙΟΛΟΓΙΚΟ ΙΝΣΤΙΤΟΥΤΟ ΜΑΚΕΔΟΝΙΚΩΝ ΚΑΙ ΘΡΑΚΙΚΩΝ ΣΠΟΥΔΩΝ

ΑΡΙΣΤΟΤΕΛΕΙΟ ΠΑΝΕΠΙΣΤΗΜΙΟ ΘΕΣΣΑΛΟΝΙΚΗΣ
ΤΜΗΜΑ ΙΣΤΟΡΙΑΣ ΚΑΙ ΑΡΧΑΙΟΛΟΓΙΑΣ - ΤΟΜΕΑΣ ΑΡΧΑΙΟΛΟΓΙΑΣ

ΚΕΡΑΜΙΚΗ ΤΗΣ ΥΣΤΕΡΗΣ ΑΡΧΑΙΟΤΗΤΑΣ ΑΠΟ ΤΟΝ ΕΛΛΑΔΙΚΟ ΧΩΡΟ (3ος-7ος αι. μ.Χ.)

Επιστημονική Συνάντηση

Θεσσαλονίκη, 12-16 Νοεμβρίου 2006

ΠΡΑΚΤΙΚΑ

α' τόμος



Δημοσιεύματα Αρχαιολογικού Ινστιτούτου Μακεδονικών και Θρακικών Σπουδών αρ. 8
Θεσσαλονίκη 2010

ΥΠΟΥΡΓΕΙΟ ΠΟΛΙΤΙΣΜΟΥ ΚΑΙ ΤΟΥΡΙΣΜΟΥ
ΑΡΧΑΙΟΛΟΓΙΚΟ ΙΝΣΤΙΤΟΥΤΟ ΜΑΚΕΔΟΝΙΚΩΝ ΚΑΙ ΘΡΑΚΙΚΩΝ ΣΠΟΥΔΩΝ

ΑΡΙΣΤΟΤΕΛΕΙΟ ΠΑΝΕΠΙΣΤΗΜΙΟ ΘΕΣΣΑΛΟΝΙΚΗΣ
ΤΜΗΜΑ ΙΣΤΟΡΙΑΣ ΚΑΙ ΑΡΧΑΙΟΛΟΓΙΑΣ - ΤΟΜΕΑΣ ΑΡΧΑΙΟΛΟΓΙΑΣ

ΚΕΡΑΜΙΚΗ ΤΗΣ ΥΣΤΕΡΗΣ ΑΡΧΑΙΟΤΗΤΑΣ ΑΠΟ ΤΟΝ ΕΛΛΑΔΙΚΟ ΧΩΡΟ (3ος-7ος αι. μ.Χ.)

Επιστημονική Συνάντηση

Θεσσαλονίκη, 12-16 Νοεμβρίου 2006

επιστημονική επιμέλεια:

Δήμητρα Παπανικόλα-Μπακιρτζή
Ντίνα Κουσουλάκου

Δημοσιεύματα Αρχαιολογικού Ινστιτούτου Μακεδονικών και Θρακικών Σπουδών αρ. 8
Θεσσαλονίκη 2010



Συντελεστές έκδοσης πρακτικών

Συντονισμός επιστημονικής επιμέλειας
ΣΤΕΛΛΑ ΔΡΟΥΤΟΥ

Συντονισμός έκδοσης
ΒΑΣΙΛΙΚΗ ΜΙΣΑΗΛΙΔΟΥ-ΔΕΣΠΟΤΙΔΟΥ

Επιστημονική επιμέλεια
ΔΗΜΗΤΡΑ ΠΑΠΑΝΙΚΟΛΑ-ΜΠΑΚΙΡΤΖΗ
ΝΤΙΝΑ ΚΟΥΣΟΥΛΑΚΟΥ

Συνεργάτης επεξεργασίας κειμένων-ομογενοποίησης υποσημειώσεων
ΞΕΝΟΦΩΝ ΜΟΝΙΑΡΟΣ

Έλεγχος ιστορικών πληροφοριών
ΞΕΝΟΦΩΝ ΜΟΝΙΑΡΟΣ

Μετάφραση περιλήψεων στα αγγλικά
† DAVID HARDY

Μετάφραση περιλήψεων στα ελληνικά
ΔΗΜΗΤΡΑ ΠΑΠΑΝΙΚΟΛΑ-ΜΠΑΚΙΡΤΖΗ
ΞΕΝΟΦΩΝ ΜΟΝΙΑΡΟΣ

Η έκδοση των Πρακτικών πραγματοποιήθηκε με χρηματοδότηση του Υπουργείου Πολιτισμού και Τουρισμού και οικονομική αρωγή του Αριστοτελείου Πανεπιστημίου Θεσσαλονίκης και του Ταμείου Αρχαιολογικών Πόρων και Απαλλοτριώσεων

Επιστημονική - Οργανωτική Επιτροπή

Επίτιμος Πρόεδρος	JOHN W. HAYES Institute of Archaeology, Oxford
Επίτιμος Αντιπρόεδρος	MICHEL BONIFAY Centre Camille Jullian (Aix-Marseille Université-CNRS), France
Πρόεδρος	ΣΤΕΛΛΑ ΔΡΟΥΓΟΥ Αριστοτέλειο Πανεπιστήμιο Θεσσαλονίκης
Αντιπρόεδρος	ΔΗΜΗΤΡΑ ΠΑΠΑΝΙΚΟΛΑ-ΜΠΑΚΙΡΤΖΗ Αρχαιολογικό Ινστιτούτο Μακεδονικών και Θρακικών Σπουδών
Γεν. Γραμματέας	ΝΑΤΑΛΙΑ ΠΟΥΛΟΥ-ΠΑΠΑΔΗΜΗΤΡΙΟΥ Αριστοτέλειο Πανεπιστήμιο Θεσσαλονίκης
Μέλη	ΛΙΛΛΙΑΝ ΑΧΕΙΛΑΡΑ ΙΣΤ' Εφορεία Προϊστορικών και Κλασικών Αρχαιοτήτων, Θεσσαλονίκη
	ΝΤΙΝΑ ΚΟΥΣΟΥΛΑΚΟΥ Αρχαιολογικό Ινστιτούτο Μακεδονικών και Θρακικών Σπουδών

Συνεργασθέντες φορείς

Αριστοτέλειο Πανεπιστήμιο Θεσσαλονίκης:

Πρυτανεία
Επιτροπή Ερευνών
Φιλοσοφική Σχολή - Τμήμα Ιστορίας και Αρχαιολογίας-
Τομέας Αρχαιολογίας
Κέντρο Βυζαντινών Ερευνών

Υπουργείο Πολιτισμού και Τουρισμού:

Αρχαιολογικό Μουσείο Θεσσαλονίκης
Μουσείο Βυζαντινού Πολιτισμού
ΙΣΤ' Εφορεία Προϊστορικών και Κλασικών Αρχαιοτήτων
9η Εφορεία Βυζαντινών Αρχαιοτήτων

Περιεχόμενα

α΄ τόμος

Πρόλογοι

Η Επιστημονική Συνάντηση για την κεραμική της Ύστερης Αρχαιότητας στον ελλαδικό χώρο (3ος-7ος μ.Χ.) Στέλλα Δρούγου	11
Αντί προλόγου Βασιλική Μισσηλίδου-Δεσποτίδου	13
Εισαγωγικό σημείωμα Δήμητρα Παπανικόλα-Μπακιρτζή – Ντίνα Κουσουλάκου	15

Γενικά και ειδικά θέματα

Techniques, Special Functions and Shapes - Some Observations on the Production of Pottery in the Aegean Area and Beyond, c. AD 200-700 John W. Hayes	21
Avancées dans l'étude des céramiques africaines de l'Antiquité tardive (IIIe-VIIe s.) Michel Bonifay	37
Περί Κατασκευής Πίθων Μιμίκια Γιαννοπούλου	65
Ρωμαϊκά και πρωτοβυζαντινά εργαστήρια κεραμικής στον ελλαδικό χώρο Πλάτων Πετρίδης	81
Υστερορωμαϊκό εργαστήριο παραγωγής πήλινων προϊόντων στην Τανάγρα. Προκαταρκτική παρουσίαση στοιχείων Εύη Τσώτα – Νικόλαος Ζαχαριάς – Hans Mommsen	97
Pontic Wine in the Athenian Market Andrei Oraiț	108
Το φορτίο του Ναυαγίου 7 στον Παγασητικό κόλπο. Πρώτη ερμηνευτική προσέγγιση Στέλλα Δεμέστιχα	131

Εντόπιοι υστερορωμαϊκοί / πρωτοβυζαντινοί αμφορείς από την Αλάσαρνα της Κω	143
Χαρίκλεια Διαμαντή	
Οι Κρητικοί αμφορείς από τις ανασκαφές στο νεκροταφείο του οικισμού της Περίσσης Θήρας. Παρατηρήσεις για τις μεταβολές στις εισαγωγές τους από τους ρωμαϊκούς έως τους πρωτοβυζαντινούς χρόνους και προβληματισμοί σχετικά με τη χρήση και τον προορισμό αυτών των αγγείων	153
Ευαγγελία Ντάφη	
Τα αγγεία του σπηλαιοβαράθρου Ανδρίτσας Αργολίδας Προκαταρκτική παρουσίαση ενός κλειστού συνόλου του τέλους της Ύστερης Αρχαιότητας και κάποιες απόπειρες ερμηνείας	169
Λίνα Κορμαζοπούλου – Δημήτρης Χατζηλαζάρου	
Λύχνιοι του 3ου αιώνα μ.Χ. από την Αρχαία Αγορά της Θεσσαλονίκης	185
Πολυξένη Αδάμ-Βελένη	
Τα λυχνάρια του επισκοπικού συγκροτήματος των Λουλουδιών	208
Ευτέρπη Μαρκή – Ευαγγελία Αγγέλκου – Μαρία Χειμωνοπούλου	
Λυχνάρια από το νεκροταφείο της Ύστερης Αρχαιότητας και των πρωτοβυζαντινών χρόνων στην Περίσσα Θήρας	217
Ευγενία Γερούση	
Ομάδα λυχναριών της Ύστερης Αρχαιότητας από τη Ρόδο	232
Αγγελική Κατσιώτη	
Ταφικό σύνολο παλαιοχριστιανικών λυχναριών από τη ροδιακή νεκρόπολη	249
Καλλιόπη Μπαϊράμη	
Ύστερη Αρχαιότητα: Το λυκόφως των κατασκευασμένων με μήτρα λυχναριών	270
Ιωάννης Μότσιανος	
Ένα σύνολο μαγειρικών σκευών από το ναυάγιο «ΣΥΡΝΑ II»	282
Παρασκευή Μίχα – Δημήτρης Κουρκουμέλης	
Κεραμική με γραπτό διάκοσμο από την Αρχαία Αγορά της Θεσσαλονίκης	295
Φλώρα Καραγιάννη	
Γυάλινα και κεραμικά αγγεία 3ου-7ου αι. μ.Χ. από τη Θεσσαλονίκη. Δύο όψεις του ίδιου νομίσματος;	309
Αναστάσιος Χ. Αντωνάρας	
Πήλινες σφραγίδες άρτου της Ύστερης Αρχαιότητας	320
Σταμάτης Α. Φριτζίλας	
Ενσφράγιστοι κέραμοι και πλίνθοι από τη Νικόπολη της Ηπείρου	333
† Φραγκίσκα Κεφαλλονίτου – Κωνσταντίνα Γερολύμου	

β' τόμος

Ανασκαφικά ευρήματα από τη Θράκη έως τη Δωδεκάνησο

Μαρόνεια: Χρηστική κεραμική του 3ου-7ου αι. μ.Χ. από την ανασκαφή στο χώρο της Ρωμαϊκής Αγοράς. Μια πρώτη προσέγγιση	367
Νικολίτσα Κοκκοτάκη – Αθανασία Τσόκα	
Κεραμική της Ύστερης Αρχαιότητας από τα Άβδηρα	386
Κωνσταντίνα Καλλιντζή - Μαρία Χρυσάφη	
<i>Terra Sigillata</i> et céramiques communes de la fin de l'antiquité à Thasos, le cas de DOM5	402
Francine Blondé – Arthur Muller – Dominique Mulliez	
Η κεραμική της Ύστερης Αρχαιότητας στην Αρέθουσα	421
Arja Karivieri – Renée Forsell – Carità Tulkki	
Κλειστά σύνολα κεραμικής από τα νεκροταφεία της Ύστερης Αρχαιότητας στη Νέα Καλλικράτεια Χαλκιδικής	429
Ιωάννης Γραικός	
Ταφικά σύνολα κεραμικής των όψιμων αυτοκρατορικών χρόνων από την αρχαία Λητή	444
Κατερίνα Τζαναβάρη	
Κεραμική της Ύστερης Αρχαιότητας από το ανατολικό νεκροταφείο Θεσσαλονίκης	466
Άννα Παντή	
Κεραμική υστερορωμαϊκών χρόνων από τάφους μυστών του Διονύσου στη Μενηΐδα Βοττιαίας	486
Πάυλος Χρυσοστόμου	
Κεραμική Ύστερης Αρχαιότητας από την Έδεσσα και την περιοχή της Αλμωπίας	505
Αναστασία Χρυσοστόμου	
Ταφική κεραμική παλαιοχριστιανικού κοιμητηρίου στην Ξιφινή Αλμωπίας	520
Μελίνα Π. Παϊσίδου	
Χρονολογημένα ταφικά σύνολα από την Πύδνα, 1ος-3ος αι. μ.Χ.	535
Χρυσάνθη Καλλίνη	
Παλαιοχριστιανική κεραμική από τους αρχαιολογικούς χώρους της Αζώρου και της Μηλέας της επαρχίας Ελασσώνος του νομού Λαρίσης	548
Σπύρος Κουγιουμτζόγλου	
Κεραμική από την παλαιοχριστιανική πόλη των Φθιωτίδων Θηβών	563
Ασπασία Ντίνα	

Ταφικά σύνολα υστερορωμαϊκών χρόνων από νεκροταφείο στο Δήλιον Βοιωτίας. Πρώτες παρατηρήσεις	580
Κατερίνα Χαμηλάκη	
Υστερορωμαϊκή και παλαιοχριστιανική κεραμική από το Φρέαρ 114 της «Οικίας Α΄» του οικοπέδου Μακρυγιάννη στην Αθήνα	610
Αγγελική Κουβέλη	
Κεραμική από το Φρέαρ 20 της υστερορωμαϊκής / παλαιοχριστιανικής «Οικίας Α΄» στο οικόπεδο Μακρυγιάννη στην Αθήνα	633
Ειρήνη Ιω. Μανώλη	
Κεραμική από αθηναϊκούς τάφους του τέλους της Αρχαιότητας και οι μαρτυρίες της για τον 7ο αι. στην Αττική	649
Έλλη Τζαβέλλα	
Επιτραπέζια κεραμική και αμφορείς στον Πειραιά κατά την ύστερη ρωμαϊκή περίοδο: γενικές τάσεις στην προμήθεια και κατανάλωση από τον 3ο μέχρι τον 6ο αι. μ.Χ.	671
Δημήτρης Γρηγορόπουλος	
Παλαιοχριστιανικό νεκροταφείο στη θέση «Δρίβλια», Πόρτο-Ράφτη: μια πρώτη προσέγγιση της κεραμικής	689
Ελένη Γκίνη-Τσοφοπούλου – Αναστασία Γ. Γιαγκάκη	
Κεραμική από παλαιοχριστιανικό νεκροταφείο περιοχής Κρανείου - Αρχαίας Κορίνθου	712
† Κωνσταντίνα Σκαρμούτσου	
Ύστερη ρωμαϊκή κεραμική από την περιοχή της κόμης της Πιτάνης στη Σπάρτη	743
Αθανάσιος Θέμος – Ελένη Ζαββού – Clare Pickersgill – Μαρία Τσούλη	
Ρωμαϊκή κεραμική από τις λακωνικές πόλεις Γύθειο, Ασωπό και Βοιές	763
Ελένη Ζαββού – Αφροδίτη Μαλτέζου	
Keos in Late Roman Context	782
Georgios A. Zachos	
Κεραμική παλαιοχριστιανικών χρόνων από την Κω: Στρώμα καταστροφής σε οικόπεδο της πόλης της Κω	795
Σοφία Ντιντιούμη	
Επίμετρο	
Κεραμική της Ύστερης Αρχαιότητας (3ος-7ος αι. μ.Χ.) Σκέψεις για την ονοματολογία και ορολογία της στα ελληνικά	829
Δήμητρα Παπανικόλα-Μπακιρτζή	

Συντομογραφίες

AA	<i>Archäologischer Anzeiger</i>
AAA	<i>Αρχαιολογικά Ανάλεκτα ἐξ Ἀθηνῶν</i>
ABSA	<i>The Annual of the British School at Athens</i>
ΑΔ	<i>Αρχαιολογικὸν Δελτίον</i>
AE	<i>Αρχαιολογική Ἐφημερίς</i>
AEMΘ	<i>Τὸ Αρχαιολογικὸ Ἔργο στὴ Μακεδονία καὶ τὴ Θράκη</i>
AJA	<i>American Journal of Archaeology</i>
AJPh	<i>American Journal of Philology</i>
AM	<i>Mitteilungen des Deutschen Archäologischen Instituts, Athenische Abteilung</i>
AMNG	<i>Die Antiken Münzen Nord-Griechenlands, Berlin</i>
ASAtene	<i>Annuario della Scuola archeologica di Atene e delle Missioni italiane in Oriente</i>
AuChr	<i>Antike und Christentum</i>
AvP	<i>Altertümer von Pergamon</i>
BABesch	<i>Bulletin antieke beschaving</i>
BAR	<i>British Archaeological Reports</i>
BASOR	<i>Bulletin of the American Schools of Oriental Research</i>
BCH	<i>Bulletin de correspondance hellénique</i>
BICS	<i>Bulletin of the Institute of Classical Studies of the University of London</i>
BSA	<i>British School at Athens</i>
BZ	<i>Byzantinische Zeitschrift</i>
CA	<i>Cahier Archéologique</i>
CFHB	<i>Corpus fontium historiae byzantinae</i>
CIL	<i>Corpus inscriptionum latinarum, 18 τόμ. (Berlin, 1862-1989)</i>
CNRS	<i>Centre national de la recherche scientifique</i>
CorsiRav	<i>Corsi di cultura sull' arte ravennate e bizantina</i>
DOP	<i>Dumbarton Oaks Papers</i>
ΔΧΑΕ	<i>Δελτίον τῆς Χριστιανικῆς Αρχαιολογικῆς Ἑταιρείας</i>
EAA	<i>Enciclopedia dell' arte antica, classica e orientale (Rome 1958-1984)</i>
ΕΕΒΣ	<i>Ἐπετηρίς Ἑταιρείας Βυζαντινῶν Σπουδῶν</i>
EFA	<i>Ecole française d' Athènes</i>
EIE	<i>Εθνικὸ Ἴδρυμα Ἐρευνῶν</i>
Ελλ.Κερ.	<i>Επιστημονικὴ συνάντηση γιὰ τὴν ἐλληνιστικὴ κεραμικὴ</i>
HCC	<i>Roman Imperial Coins in the Hunter Coin Cabinet</i>
ΘΗΕ	<i>Θρησκευτικὴ καὶ Ἠθικὴ Ἐγκυκλοπαίδεια</i>
IBE	<i>Ἴδρυμα Βυζαντινῶν Ἐρευνῶν</i>
IFAO	<i>Institute français d' Archéologie orientale</i>
IG	<i>Inscriptiones graecae (Berlin, 1873–)</i>
IJNA	<i>International Journal of Nautical Archaeology and Underwater Exploration</i>
IstMitt	<i>Istanbuler Mitteilungen, Deutsches Archäologisches Institut, Abteilung Istanbul</i>
JHS	<i>Journal of Hellenic Studies</i>
JRA	<i>Journal of Roman Archaeology</i>
JRPS	<i>Journal of Roman Pottery Studies</i>
JRS	<i>Journal of Roman Studies</i>

<i>Lib.ann.</i>	<i>Studium biblicum franciscanorum: Liber annuus</i>
<i>LibAnt</i>	<i>Libya antiqua</i>
<i>MAA</i>	<i>Macedoniae Acta Archaeologica</i>
<i>MDIA</i>	<i>Monographs of the Danish Institute at Athens</i>
<i>MIET</i>	<i>Μορφωτικό Ίδρυμα Εθνικής Τραπέζης</i>
<i>MusHelv</i>	<i>Museum Helveticum</i>
<i>ΠΑΕ</i>	<i>Πρακτικά τῆς ἐν Ἀθήναις Ἀρχαιολογικῆς Ἐταιρείας</i>
<i>PBSR</i>	<i>Papers of the British School at Rome</i>
<i>RAC</i>	<i>Reallexikon für Antike und Christendom</i>
<i>RCRFAcra</i>	<i>Rei Cretariae Romanae Fautorum Acta</i>
<i>RDAC</i>	<i>Report of the Department of Antiquities, Cyprus</i>
<i>RGZM</i>	<i>Römisch-Germanisches Zentralmuseum</i>
<i>RIC</i>	<i>The Roman Imperial Coinage (London 1923–)</i>
<i>RN</i>	<i>Revue numismatique</i>
<i>SNG</i>	<i>Sylloge nummorum graecorum</i>
<i>TAPA</i>	<i>Transactions of the American Philological Association</i>
<i>XAE</i>	<i>Χριστιανική Αρχαιολογική Εταιρεία</i>

Συντομογραφίες έκδοσης

- Hayes, *LRP*
J. W. Hayes, *Late Roman Pottery*, London 1972.
- Bonifay, *Ceramique d' Afrique*
Michel Bonifay, *Etudes sur la céramique romaine tardive d'Afrique*, BAR Int. Series 1301, Archaeopress Oxford 2004.
- Karivieri, *Athenian Lamps*
A. Karivieri, *The Athenian Lamp Industry in Late Antiquity*, Helsinki 1996.
- Broneer, *Lamps*
O. Broneer, *Corinth τ. IV, II: Terracotta Lamps*, Cambridge, Mass. 1930.
- Robinson, *Agora*
H. S. Robinson, *The Athenian Agora τ. 5, Pottery of the Roman Period. Chronology*, Princeton, New Jersey 1959.
- Munsell
Munsell Soil Color Charts.

Ύστερη Αρχαιότητα: Το λυκόφως των κατασκευασμένων με μήτρα λυχναριών

Ιωάννης Μότσιανος

Μουσείο Βυζαντινού Πολιτισμού, Θεσσαλονίκη

IOANNIS MOTSIANOS

Late Antiquity: the twilight of mouldmade lamps

The aim of the present study is to consider a number of problems connected with the development of clay lamps during Late Antiquity and to investigate the causes that influenced it. In recent years, a significant number of wheelmade lamps dating from the 1st to the 6th-7th c. has been discovered in excavations both in Mediterranean lands and also in northern lands associated directly or indirectly with the Roman empire. The constant presence of wheelmade lamps throughout the Roman period and in Late Antiquity is archaeologically documented.

Certain questions arise, however:

- Is their constant presence confirmed for all regions of the Roman empire, or only for some of them?
- Did the production of wheelmade lamps continue without interruption in places such as Athens, Corinth, Patra and Carthage, where there were important centres producing wheelmade lamps?
- The *differentia specifica* distinguishing the manufacture of lamps in the period from the 1st to the 7th c. AD from that of the preceding period was the establishment of the use of moulds to produce clay lamps. The use of the mould was adopted in the 3rd c. BC and was widely and systematically employed from the 1st c. BC onwards, though during this period, when mouldmade lamps formed the main products of workshops, wheelmade lamps continued to evolve.

What might be the reasons that led to the predominance of the mould in the manufacture of lamps in the 1st c. BC? And what were those that probably reversed this relationship in favour of the wheel at the end of Late Antiquity? Are they the inverse of each other? Or not?

Probable reasons for the predominance of mouldmade lamps:

- In the Roman period, mass production was combined with a high degree of specialisation, as is attested by a large quantity of evidence.
- The trade in mouldmade clay lamps developed alongside that of vases with relief decoration.
- Demand increased for mouldmade lamps for various uses. If words speak the truth, the Latin *lux* (light) suggests *luxus* (luxury, but also expense, brilliance, voluptuousness, prodigality, and, of course, luxury, opulence [something is missing, e.g. that there was a steadily increasing class of people whose wealth permitted the use of these objects]).
- The ease of movement of craftsmen and/or their deliberate movement within the boundaries of the Roman empire implied the ease of transmission of technical expertise.
- It also seems probable that luxury mouldmade lamps made their appearance in far-flung regions of the Roman empire, possibly on account of the presence there of Roman legionaries.
- The desire to improve and develop the manufacture of lamps at both the constructional and the aesthetic level.

Probable reasons for the contraction in the use of the mould (1st-7th c.), or its complete disappearance (end of Late Antiquity).

- The contraction of organised, specialised production, which was a factor favouring the growth of the output of mouldmade lamps.
- The limited arrival of new types of lamps in certain regions. This in turn led to a reduced interest in copying them.

- Reduction in the demand for luxury mouldmade lamps.
- The choice of a fuel other than olive-oil, such as animal fat, made it difficult to use close mouldmade lamps and led to a probable turn to “open” lamps.

In any case, both the turn to the use of the mould for the manufacture of lamps, and the restriction of this use and the production and use of wheelmade lamps will have been due to more than one cause. There will also have been a different combination of causes in each region.

Thoughts and concerns-Conclusions

- The manufacture of lamps using moulds seems to have been directly connected with the production of ceramics with relief decoration.
- On the basis of the finds to date from shipwrecks, it is thought probable that amphoras were loaded on different ships from fine pottery and lamps.
- The turn to local production of amphoras seems to go hand in hand and be connected with this production of wheelmade lamps.

Λέξεις-«κλειδιά»: Ύστερη Αρχαιότητα, σκευή φωτισμού, λυχνάρια κατασκευασμένα σε μήτρα, τροχήλατα λυχνάρια, αναπαραγωγή, μίμηση, ανάπλαση, ελαιόλαδο.

Στόχος της παρούσας εργασίας είναι να τεθούν ορισμένοι προβληματισμοί που αφορούν την εξέλιξη των πήλινων λυχναριών κατά την Ύστερη Αρχαιότητα αλλά και να διερευνηθούν οι λόγοι που πιθανώς την επηρέασαν.

Τροχήλατα λυχνάρια χρονολογημένα στην περίοδο από τον 3ο έως τον 7ο αι. έχουν βρεθεί στην περιοχή της σημερινής Ρουμανίας¹ και της Βουλγαρίας², στην Αίγυπτο³, στην Αλγερία⁴, στην Παλαιστίνη⁵, στην Κύπρο⁶ αλλά και στον ελλαδικό χώρο όπως για παράδειγμα στην Ελεύθερνα⁷, στη Γόρτυνα⁸ και στην Αμνισό⁹ στην Κρήτη, στη Θεσσαλονίκη¹⁰,

1. C. Scorpan, «Tipi sconosciuti di lumini a olio romani e il problema di certe transmissioni nel primo feudalismo», *Pontica* VI, (1973), 209-28, εδώ 209. A. Isac – Cr.-A. Roman (επιμ.), *Lychnus et Lampas* (κατάλογος Έκθεσης), Editura Mega, Cluj-Napoca 2006, 79-80, 132-33, αρ. 240-51. C.A. Roman, «Wheelmade lamps of roman Dacia», *Acta Musei Napocensis* 37/1 (2000), 99-140. T. Cvjetičanin, *Late Roman Glazed Pottery. Glazed Pottery from Moesia Prima, Dacia Ripensis, Dacia Mediterranea and Dardania*, Belgrade 2006 (εικ. 7-9).

2. G. Kuzmanov, «Roman and late antique lamps from Ratiaria», *Annuary of the Institute of Archaeology with Museum*, τ. II, Sofia 2002, 242-61, 257-60, αρ. κατ. 53-87.

3. D. M. Bailey, *A Catalogue of the Lamps in the British Museum, III. Roman Provincial Lamps*, Published for the Trustees of the British Museum, London 1988, 274, Q2272MLA, Q2273MLA, Q2275MLA, πίν. 56, Q2272MLA, Q2273MLA, Q2275MLA.

4. J. Bussière, *Lampes antiques d' Algerie*, Monographies Instrumentum 16, Monique Mergoïl, Montagnac 2000, 36, εικ. 13.

5. S. R. A. Macalister, *The Excavation of Gezer; 1902-1905 and 1907-1909*, London 1912, πίν. CI (a), αρ. II. R. Rosenthal – R. Sivan, *Ancient Lamps in the Schlössinger*, Quedem, Monographs of Archaeology 8, Jerusalem 1978, 122-23, παραλλαγή B, αρ. 508.

6. Th. Oziol, *Salamine de Chypre VII, Les lampes du musée de Chypre*, Paris 1977, 45-46, αρ. 96-98, πίν. 7, 96-98, πίν. 57, 98.

7. A. G. Yangaki, *La céramique des IVe-VIIIe siècles ap. J.-C. d' Eleutherna*, Université de Crète, Αθήνα 2005, 456, 475, εικ. 67, πίν. XVII.

8. I. Baldini – G. Parello, «Lucerne», στο A. di Vita (επιμ.), *Lo Scavo del Pretorio (1989-1995)* [Gortina V.3], τεύχ. I, Πάδοβα 2001, 114-89, κυρίως 167-71, πίν. XXXI, c-g, εικ. 128, αρ. 1047, εικ. 129, αρ. 1215.

9. N. Πούλου-Παπαδημητρίου, «Οι λύχνου», στο P. P. Betancourt – N. Μαρινάτου, κ.ά. (επιμ.), *Το σπήλαιο της Αμνισό: η έρευνα του 1992*, *AE* (2000), 224-225, εικ. 20.

10. Προερχόμενα από ανασκαφές 9ης ΕΒΑ στην πόλη της Θεσσαλονίκης και στο Ωραιόκαστρο (Ευρήματα κεραμικής από την ανασκαφή στο τρικλίνιο της έπαυλης Παλαιοκάστρου).

στην Αίγινα¹¹, στη Νέα Αγχιάλο¹², στη Θάσο¹³, στη Θράκη¹⁴, στην Κω¹⁵, στην Κάλυμνο¹⁶. Ακόμη στη διάρκεια της παρούσας Επιστημονικής Συνάντησης παρουσιάστηκαν τροχήλατα λυχνάρια από την Κω, την Περίσσα της Θήρας, από τη Νεκρόπολη της Ρόδου και ένα από την Αρχαία Αγορά της Θεσσαλονίκης.

Η μελέτη της κεραμικής της Ελεύθερνας για την περίοδο από τον 4ο έως τον 7ο αι. μας προσφέρει μία ιδιαίτερα κατατοπιστική ταξινόμηση και τυπολογία και θέτει τις βάσεις για ευκολότερη ένταξη όλων των νεοεμφανιζόμενων τροχήλατων λυχναριών σε συγκεκριμένες κατηγορίες και υποκατηγορίες¹⁷.

Στο σημείο αυτό βέβαια αξίζει να επισημανθεί ότι οφείλουμε να αντιμετωπίζουμε τα σκεύη, τα τροχήλατα λυχνάρια στην περίπτωση μας, με ξεχωριστό τρόπο για κάθε περιοχή και να μην βασιζόμαστε αποκλειστικά στα παράλληλά τους¹⁸ καθώς μάλιστα στην περίπτωση των τροχήλατων λυχναριών εκλείπει η βεβαιότητα που μας προσφέρει η χρονολογημένη τυπολογία των καμωμένων με μήτρα λυχναριών. Και αυτό γιατί ενώ η διαδικασία αναπαραγωγής¹⁹ των λυχναριών με τη χρήση μήτρας οδηγεί σε παρόμοια αν όχι πανομοιότυπα αντίγραφα, οι δημιουργοί των τροχήλατων λυχναριών δεν έχουν τη δυνατότητα να αντιγράψουν με πανομοιότυπο τρόπο αλλά προσπαθούν να αποδώσουν γενικά το σχήμα του πρωτότυπου. Με βάση τα νέα δεδομένα ακόμη και οι τύποι του Broneer που έως πρόσφατα θεωρούνταν σημείο αναφοράς για τα λυχνάρια της Μεσοβυζαντινής περιόδου σωστά αναθεωρούνται και χρονολογούνται στην Ύστερη Αρχαιότητα. Το λυχνάρι 1518²⁰ το οποίο δεν φέρει εφυάλωση²¹ και το εφυάλωμένο 1519²² θεωρούνται πρωιμότερα από τον 9ο αι. και συγκεκριμένα χρονολογούνται στον 7ο-8ο αι.

Η συνεχής λοιπόν παρουσία των τροχήλατων λυχναριών κατά τη διάρκεια της Ρωμαϊκής περιόδου αλλά και κατά την Ύστερη Αρχαιότητα είναι προφανής²³. Η άποψη σύμφωνα με την οποία μετά τον 7ο αι., τα λυχνάρια που κατασκευάζονταν με μήτρα γίνονται σπανιό-

11. Β. Καλλιπολίτης – Β. Πετράκος, «Αίγινα», *ΑΔ* 18 (1963), Β' 1 Χρονικά, 51-52, πίν. 58β.

12. Π. Λαζαρίδης, «Ανασκαφαί Νέας Αγχιάλου», *ΠΑΕ* (1965), 19, πίν. 18α.

13. C. Abadie-Reynal – J.-P. Sodini, *La céramique paléochrétienne de Thasos, (Alikí, Delkos, fouilles anciennnes)*, EtThas XIII, Paris 1992, εκ. 35, L88, πίν. XIII, n (L88), o (L89), p (L90).

14. Δ. Τριαντάφυλλος, «Αρίσβη», *ΑΔ* 27 (1972), Β' 2 Χρονικά, 542, πίν. 480δ.

15. Ν. Χ. Ρουμελιώτης, «Παλαιοχριστιανικά λυχνάρια από την Αλάσαρνα (σημερινή Καρδάμαινα) της Κω», στο Γ. Κοκκόρου-Αλευρά – Α. Α. Λαιμού – Ε. Σημαντώνη-Μπουρνιά (επιμ.) *Ιστορία – Τέχνη – Αρχαιολογία της Κω, Α' Διεθνές Επιστημονικό Συνέδριο, Κως, 2-4 Μαΐου 1997*, Αθήνα 2001, 262, 266, αρ. 18, πίν. 6, 18.

16. Bailey, ό.π., (σημ. 3), 418, Q3339, Q3340, Q3341, πίν. 125, Q3339, Q3340, Q3341.

17. Yangaki, ό.π., (σημ. 7), 241.

18. Παρατήρηση του John Hayes κατά τη διάρκεια των εργασιών της παρούσας Επιστημονικής Συνάντησης.

19. Στη διάρκεια των εργασιών του παρόντος Συνεδρίου η Στέλλα Δρούγου μεταφέροντας την συσσωρευμένη γνώση και εμπειρία από τα αντίστοιχα συνέδρια για την ελληνιστική κεραμική πρότεινε την υιοθέτηση των ακόλουθων όρων: *Αναπαραγωγή* όταν γίνεται λόγος για λυχνάρια με μήτρα. *Μίμηση ή ανάπλαση* για τα τροχήλατα. *Μίμηση* όταν είναι πιστή αντιγραφή. *Ανάπλαση* για λυχνάρια που προσπαθούν να αποδώσουν τη γενική φόρμα. Από το σημείο αυτό της εργασίας και έπειτα θα χρησιμοποιηθούν οι προαναφερθέντες όροι.

20. Broneer, *Lamps*, πίν. XXIV, αρ. 1518.

21. Yangaki, ό.π. (σημ. 7), 233, σημ. 1439.

22. Broneer, *Lamps*, πίν. XXIV, αρ. 1519.

23. Yangaki, ό.π. (σημ. 7), 258. D. M. Bailey, *Greek and Roman Pottery Lamps*, The Trustees of the British Museum, London 1972, 13.

τερα ενώ χοντροφτιαγμένα τροχήλατα λυχνάρια, συχνά καλυμμένα με εφυάλωση, αρχίζουν να κατασκευάζονται στη βυζαντινή επικράτεια για αρκετούς αιώνες²⁴, πρέπει να αναθεωρηθεί με την παρατήρηση ότι κατά την περίοδο αυτή απλώς αυξάνεται αισθητά ο αριθμός των τροχήλατων λυχναριών σε σχέση με τις προηγούμενες περιόδους.

Με βάση τα δεδομένα αυτά προκύπτουν τα ακόλουθα ερωτήματα:

- Η συνεχής παρουσία τους επιβεβαιώνεται σε όλες τις περιοχές της ρωμαϊκής αυτοκρατορίας ή μόνο σε ορισμένες από αυτές;
- Συνεχίζεται αδιάλειπτα η παραγωγή τροχήλατων λυχναριών σε τόπους όπως η Αθήνα, η Κόρινθος, η Πάτρα, η Καρχηδόνα, όπου έχουμε σημαντικά εργαστήρια κατασκευής λυχναριών σε μήτρα; Για την Τυνησία ο M. Bonifay αναφέρει ότι τα τροχήλατα λυχνάρια ξανακάνουν την εμφάνισή τους έξι αιώνες μετά την εγκατάλειψή τους, δηλαδή στον 6ο αι.²⁵, ενώ για την Αλγερία ο J. Bussière παραθέτει πέντε διαφορετικούς τύπους τροχήλατων λυχναριών από τους οποίους τον πρωιμότερο (E VI, 1) τον χρονολογεί στην περίοδο από τον 3ο-5ο αι. και τον οψιμότερο (E VI, 5) στον 5ο-7ο (;) αι.²⁶

Η ειδοποιός διαφορά στην παραγωγή λυχναριών της περιόδου από τον 1ο αι. π.Χ. έως και τον 7ο περίπου αι. μ.Χ. και αυτής που προηγήθηκε είναι η καθιέρωση της χρήσης της μήτρας²⁷ για την αναπαραγωγή πήλινων λυχναριών. Το στοιχείο αυτό αποτελεί καινοτομία και ορόσημο στην εξέλιξη των σκευών φωτισμού. Η χρήση της μήτρας υιοθετείται από τον 3ο αι. π.Χ.²⁸, ευρέως και συστηματικά όμως χρησιμοποιείται από τον 1ο αι. π.Χ. Ωστόσο ακόμη και στην περίοδο αυτή, αν και τα λυχνάρια με μήτρα κυριαρχούν, τα τροχήλατα σε κάποιες περιοχές εξακολουθούν να εξελίσσονται²⁹.

Για όλους τους συλλογισμούς που ακολουθούν λαμβάνουμε υπόψη ότι:

- τα στοιχεία που είναι απαραίτητα για να λειτουργήσει ένα λυχνάρι στην απλούστερη του μορφή είναι ένα δοχείο για να συγκρατεί το καύσιμο και ένα φυτίλι για να το απορροφά, έτσι ώστε αυτό να μπορεί να καίγεται στον αέρα³⁰. Όλα τα υπόλοιπα στοιχεία είναι παραπληρωματικά, άλλοτε πρακτικού χαρακτήρα όπως για παράδειγμα οι λαβές και άλλοτε διακοσμητικού όπως οι ανάγλυφες παραστάσεις στον δίσκο και στον ώμο των καμωμένων με μήτρα λυχναριών.

- το σχήμα των λυχναριών εξαρτάται από σε παραμέτρους όπως: α) η χρήση τους σε δια-

24. D. Buckton (επιμ.), *Byzantium. Treasures of Byzantine Art and Culture*, (κατάλογος έκθεσης), British Museum, London 1994, 18.

25. Bonifay, *Ceramique d' Afrique*, 427-30 και εικ. 241.

26. Bussière, ό.π. (σημ. 4).

27. Εκτός από τα τροχήλατα και τα κατασκευασμένα με μήτρα πήλινα λυχνάρια δεν πρέπει να παραβλέψουμε και ένα μικρότερο ποσοστό πήλινων λυχναριών που ήταν χειροποίητα, βλ. Bailey, ό.π. (σημ. 23), 13.

28. D. M. Bailey, *A Catalogue of the Lamps in the British Museum, I, Greek, Hellenistic, and Early Roman Pottery Lamps*, Published for the Trustees of the British Museum, London 1975, 4. Μ. Πετρόπουλος, *Τα εργαστήρια των ρωμαϊκών λυχναριών της Πάτρας και το Λυχνομαντείο*, Δημοσιεύματα του Αρχαιολογικού Δελτίου Αρ. 70, Αθήνα 1999, 62. Επίσης, παρόλο που μήτρες χρησιμοποιήθηκαν στην Ελλάδα για τη δημιουργία πήλινων ειδωλίων (τερρακότες) τουλάχιστον από τα μέσα του 6ου αι. π.Χ. αυτή η διαδικασία δεν φαίνεται να χρησιμοποιήθηκε για την αναπαραγωγή λυχναριών πριν τον 3ο αι. π.Χ. [Για την πληροφορία αυτή βλ. Bailey, ό.π. (σημ. 23), 13].

29. Bailey, ό.π., (σημ. 28), 15-16. Α. Σάμψων, «Ένα κεραμικό εργαστήριο στη Χαλκίδα της Ρωμαϊκής Αυτοκρατορίας» (Ευβοϊκή Αρχαιόφιλος Εταιρεία), *ΑΑΧ* 2 (1987), 73-131, 90.

30. Buckton, ό.π. (σημ. 24), 18. Bussière, ό.π. (σημ. 4), 127. Bailey, ό.π. (σημ. 23), 9.

φορετικά συμφραζόμενα (π.χ. για οικιακό ή εμπορικό φωτισμό, για ταφική ή αναθηματική χρήση³¹, για τελετές όπως στο Λυχνομαντείο της Πάτρας), β) η λειτουργικότητά τους (π.χ. να μην καπνίζει, να αποτρέπει τα ποντίκια από το να τρώνε το λάδι, και τα έντομα να πέφτουν σε αυτό, να μην χύνεται το λάδι³²) και γ) η οικονομική παράμετρος (π.χ. κόστος απόκτησης, κόστος λειτουργίας)³³.

Ποιοί θα μπορούσαν να είναι οι πιθανοί λόγοι που στη διάρκεια του 1ου π.Χ. αι. οδήγησαν στην επικράτηση της μήτρας για την κατασκευή των λυχαριών και ποιοί εκείνοι που πιθανώς αντέστρεψαν αυτόν τον συσχετισμό υπέρ του τροχού στα τέλη της Ύστερης Αρχαιότητας;

Πιθανοί λόγοι επικράτησης των καμωμένων με μήτρα λυχαριών

1. Η πρακτική της μαζικής παραγωγής αλλά και της εμπορίας των τροχήλατων λυχαριών ισχύει από τα ελληνιστικά χρόνια³⁴. Στη συνέχεια η *Pax Romana* ευνόησε τις εύκολες μετακινήσεις και το εμπόριο και η ανάπτυξη του εμπορίου οδήγησε με τη σειρά της στην ανάγκη ανάπτυξης της μαζικής παραγωγής κεραμικών αντικειμένων. Ορισμένες επισημάνσεις για τη λειτουργία εργαστηρίων λυχαριών καμωμένων με τη χρήση μήτρας όπως αυτά της Κορίνθου³⁵, της Πάτρας³⁶ και της Αθήνας³⁷ μας επιτρέπουν να διαπιστώσουμε ότι στη ρωμαϊκή περίοδο το στοιχείο της μαζικής παραγωγής συνδυάζεται με την υψηλή εξειδίκευση, όπως μαρτυρούν τα ακόλουθα στοιχεία:

α) Τα κατασκευασμένα με μήτρα λυχνάρια δίνουν στον καθένα σχεδόν τη δυνατότητα της αγοράς ενός περίτεχνου αντικειμένου που μιμείται σε ορισμένες περιπτώσεις ένα πολύ ακριβότερο μεταλλικό³⁸. Παράλληλα, η κατασκευή με μήτρα επιτρέπει την αντιγραφή αυτών των πολύτιμων λυχαριών με τις λεπτομέρειές τους. Η καινοτομία αυτή είναι που οδηγεί σε μεγαλύτερη ζήτηση, η ζήτηση σε μαζική παραγωγή³⁹ (εικ. 1) και αυτή με τη σειρά της σε χαμηλό κόστος και μεγαλύτερες δυνατότητες εμπορίας.

β) Αρχικά φαίνεται ότι οι λαβές δεν ήταν ενσωματωμένες στη μήτρα⁴⁰. Σε ένα μεταγε-

31. Bailey, ό.π. (σημ. 23), 12.

32. Bailey, ό.π. (σημ. 23), 9.

33. Ch.-H. Wunderlich, «Light and Economy: An Essay about the Economy of Prehistoric and Ancient Lamps», *Nouveautés Lychnologiques. Lychnological News*, Sierre 2003, 251-63, 252.

34. Σ. Δρούγου, «Ελληνιστική κεραμική. Μέθοδοι και στόχοι», *Ανθρωπολογικά* 4 (1983), 10. Ε. Νικολάου, «Οι πήλινοι λύχνοι από το βόρειο νεκροταφείο της αρχαίας Δημητριάδας», στο *ΣΤ' Επιστημονική Συνάντηση για την Ελληνιστική Κεραμική. Προβλήματα Χρονολόγησης Κλειστά Σύνολα-Εργαστήρια. Βόλος 17-23-Απριλίου 2000. Πρακτικά (κείμενα)*, Έκδοση του Ταμείου Αρχαιολογικών Πόρων και Απαλλοτριώσεων, Αθήνα 2004, 49, 54.

35. Για τη μελέτη των λυχαριών της Κορίνθου θεωρείται θεμελιώδες το έργο Broneer, *Lamps*. Σημαντική υπήρξε η συμβολή του ίδιου συγγραφέα για τη μελέτη των λυχαριών της ευρύτερης περιοχής και με το O. Broneer, *Isthmia*, τ. 3. *Terracotta lamps*, Princeton 1977. Επίσης οι μελέτες του P. Bruneau, «Lampes corinthiennes», *BCH* 95/2 (1971), 437-501 και «Lampes corinthiennes (II)», *BCH* 101/1 (1977), 249-95.

36. Πετρόπουλος, ό.π. (σημ. 28).

37. Karivieri, *Athenian Lamps*.

38. Bailey, ό.π. (σημ. 23), 19.

39. Σάμψων, ό.π. (σημ. 29), 105.

40. A. Giuliani, «Attische Lampen und Matrizen im Benaki Museum», *Μουσείο Μπενάκη* 5, 2005, Αθήνα 2006, 37-53, εδώ 40, εικ. 13.

νέστερο στάδιο όμως ενσωματώνονται σ' αυτήν⁴¹ αποτελώντας μία σαφή ένδειξη για διάθεση μαζικής παραγωγής και δημιουργίας ανθεκτικότερων προϊόντων. Πράγματι, στο εργαστήριο Α της Πάτρας, στο οποίο είναι έντονη ακόμη η ελληνιστική παράδοση, οι λαβές δεν είναι ενσωματωμένες στη μήτρα αλλά προστίθενται μετά. Στο μεταγενέστερο εργαστήριο Β οι λαβές των λυχναριών ενσωματώνονται στη μήτρα τους⁴².

γ) Στοιχεία εξειδίκευσης επίσης υποδηλώνουν τόσο η επιλογή κατά την οποία τα λυχνάρια αποτελούν το μοναδικό και αποκλειστικό είδος στο κεραμικό καμίνι⁴³, όσο και η προτίμηση σχήματος για τα λυχνάρια προκειμένου να εξυπηρετεί το στοίβαγμά τους τόσο κατά το ψήσιμο όσο και κατά τη μεταφορά τους (εικ. 2).

δ) Η σημασία της μήτρας για την παραγωγή λυχναριών αντανάκλαται στην επιθυμία να είναι επώνυμη η δημιουργία που θα προκύπτει από αυτήν αλλά και στην πιθανότητα να είχε αναπτυχθεί εμπόριο μητρών και σφραγίδων για τα λυχνάρια⁴⁴. Απομιμήσεις και αντιγραφές των προϊόντων μεγάλων εργαστηρίων από μικρότερα και περιορισμένης εμβέλειας εργαστήρια⁴⁵, χωρίς συνήθως αυτές να αποτελούν «κλεψίτυπα», αλλά και διάθεση να δηλωθεί το όνομα του δημιουργού ή του ιδιοκτήτη της επιχείρησης ως μία μορφή εμπορικού σήματος ή διαφήμισης⁴⁶.

Διακρίνουμε, λοιπόν, βελτίωση των διαδικασιών παραγωγής για μεγιστοποίηση του αριθμού των προϊόντων και απλούστευση των διαδικασιών παραγωγής για περιορισμό του χρόνου που απαιτούνταν για την κατασκευή τους, αλλά και του κόστους⁴⁷.

2. Ο περιορισμένος όγκος των λυχναριών σε σχέση με τον αριθμό τους καθιστά ίσως πιο εύκολη την ένταξή τους ως συμπλήρωμα σε φορτία.

3. Αύξηση της ζήτησης των λυχναριών με μήτρα για διάφορες χρήσεις: φωτισμός δημόσιων και ιδιωτικών χώρων⁴⁸, αφιερώματα στους θεούς, κτερίσματα ταφικά⁴⁹, θρησκευτικές τελετές και αγώνες⁵⁰. Εξάλλου, το ελαιόλαδο διατίθεται ακόμη και σε περιοχές όπου δεν ευδοκιμούν οι ελιές ενθαρρύνοντας τη χρήση λυχναριών καμωμένων με μήτρα⁵¹.

4. Η ευκολία μετακίνησης των τεχνιτών ή και η σκόπιμη μετακίνησή τους μέσα στα όρια της ρωμαϊκής αυτοκρατορίας συνεπάγεται και την ευχέρεια μετάδοσης της τεχνογνωσίας⁵². Παράλληλα, λυχνάρια που έδιναν αφορμή για μιμήσεις ίσως μεταφέρονταν σε άλλες περιοχές ως προσωπικά υπάρχοντα μεταναστών και προσφύγων⁵³.

41. Ε. Ανδρεάδη (επιμ.), *Συρία. Βυζαντινά χρόνια*, Κατάλογος Έκθεσης, Μέγαρο Μουσικής Αθηνών, Οκτώβριος 2001-Ιανουάριος 2002, Αθήνα 2002, αρ. κατ. 17.

42. Πετρόπουλος, ό.π. (σημ. 28), 59.

43. Bailey, ό.π. (σημ. 28), 7.

44. A. Mincev, «A workshop for imitations of Attic lamps in Marcianopolis», *Izvestija na Narodnija a muzej-Varna* 13 (1977), 166-169.

45. Bailey, ό.π. (σημ. 23), 18, 19.

46. Bailey, ό.π. (σημ. 23), 23.

47. W. V. Harris, «Roman Terracotta Lamps: The organization of an Industry», *JRS* 70 (1980), 126-45, 136.

48. C.-A. Roman, «Lighting during Antiquity and the Roman Epoch», στο Isac – Roman, ό.π. (σημ. 1), 27.

49. Karivieri, *Athenian Lamps*.

50. Bailey, ό.π. (σημ. 23), 11.

51. Harris, ό.π. (σημ. 47), 136.

52. P. Bruneau, *Les lampes et l'histoire économique et sociale de la Grèce*, Centre de la Recherches d'histoire ancienne, 36, Céramiques hellénistiques et romaines, Paris 1980, 19-54.

53. Bailey, ό.π. (σημ. 28), 10.

5. Επίσης φαίνεται πολύ πιθανή η εμφάνιση των καμωμένων με μήτρα λυχναριών σε απομακρυσμένες περιοχές της ρωμαϊκής αυτοκρατορίας, λόγω της παρουσίας εκεί ρωμαίων λεγεωνάριων. Την άποψη αυτή φαίνεται να επιβεβαιώνει η αναφορά για λυχνάρια που αναπαρήχθησαν με μήτρα σε περιοχή της ρωμαϊκής Ελβετίας κατά τη διάρκεια της στάθμευσης σε αυτήν της XIII λεγεώνας, στον 1ο αι. π.Χ.⁵⁴ Το σύστημα τροφοδοσίας και προμηθειών ίσως κατόπιν απαίτησής τους να μετέφερε εκεί και λυχνάρια όπως αυτά που είχαν συνηθίσει να χρησιμοποιούν όσο βρίσκονταν στα μεγάλα κέντρα της αυτοκρατορίας. Παράλληλα, οι προμήθειες αυτές εξασφάλιζαν και την τροφοδοσία με ελαιόλαδο, τόσο ως τροφή όσο και ως καύσιμο.

6. Η επιθυμία για βελτίωση και εξέλιξη της κατασκευής των λυχναριών τόσο σε κατασκευαστικό όσο και σε αισθητικό επίπεδο⁵⁵. Τα λυχνάρια ήταν στο σύνολό τους έως και τον 3ο αι. π.Χ. αυστηρώς χρηστικά αντικείμενα χωρίς οτιδήποτε περιττό. Αυτό καθορίστηκε κυρίως από τη μέθοδο παραγωγής τους και τα όρια που έθετε ο κεραμικός τροχός. Η εισαγωγή των καμωμένων με μήτρα λυχναριών προσέφερε μεγαλύτερες δυνατότητες για νέα σχήματα, μαζική παραγωγή, και διακοσμητικά σχέδια⁵⁶. Για παράδειγμα η κατασκευή των λυχναριών βελτιώνεται όταν ο μυκτήρας στα καμωμένα με μήτρα λυχνάρια γίνεται συμφυής με το σώμα και άρα πιο ανθεκτικός από τον πρόσθετο στα τροχήλατα λυχνάρια μυκτήρα⁵⁷. Παράδειγμα βελτίωσης σε αισθητικό επίπεδο αποτελεί η τάση της μετατροπής της γραμμής ένωσης των δύο τμημάτων των λυχναριών κορινθιακής παραγωγής που απομιμούνται βορειοαφρικανικά σε διακοσμητικό στοιχείο. Εξάλλου, τα φτιαγμένα με μήτρα λυχνάρια προσφέρουν τη δυνατότητα για πλούσια διακόσμηση στην επιφάνειά τους⁵⁸, καθώς ο χρόνος που αφιερώνει ο τεχνίτης για τη δημιουργία της μήτρας εμφανίζεται ελάχιστος, αν διαιρεθεί με τον μεγάλο αριθμό των λυχναριών που παράγονται με τη βοήθεια της μήτρας αυτής.

Πιθανοί λόγοι που οδήγησαν στον περιορισμό της χρήσης της μήτρας (1ος-7ος αι.) ή στην εξάλειψή της (τέλος Ύστερης Αρχαιότητας)

Στην Ύστερη Αρχαιότητα στις περιοχές της ρωμαϊκής αυτοκρατορίας γεγονότα όπως η μείωση των εμπορικών ανταλλαγών, ο περιορισμός της οικονομικής ευημερίας, η στροφή στο εμπόριο μέσης κλίμακας και όχι μεγάλων αποστάσεων⁵⁹ και κατ' επέκταση και η διακοπή κάποιων συγκεκριμένων διαδρομών⁶⁰ επηρεάζουν σίγουρα τις εξελίξεις και οδηγούν σε καταστάσεις που πιθανόν να συνέβαλαν στον περιορισμό και στην εξάλειψη της χρήσης της μήτρας σε διαφορετική χρονική φάση μάλλον σε κάθε περιοχή. Οι κατά καιρούς επιδρομές και φυσικές καταστροφές αποτελούν σημεία αναφοράς για τις κατά τόπους αλλαγές στην τεχνολογία αλλά και στην οικονομία⁶¹.

54. M.-F. Meylan Krause, «Lampes helvètes: production et diffusion. Un état de la question», Ανακοίνωση στη Συνζήτηση Στρογγυλής Τραπέζης, 22-24 Μαρτίου 2007, Millau με θέμα «Archéologie et histoire de l'éclairage en Gaule, de la Préhistoire au début du Moyen-âge».

55. Bailey, ό.π. (σημ. 23), 21.

56. Bailey, ό.π. (σημ. 23), 18.

57. Bailey, ό.π. (σημ. 28), 15.

58. Bailey, ό.π. (σημ. 28).

59. Μ. Γερολυμάτου, «Εμπορική δραστηριότητα κατά τους σκοτεινούς αιώνες», στο *Οι Σκοτεινοί Αιώνες του Βυζαντίου*, (7ος-9ος αι.), ΕΙΕ/ΙΒΕ Διεθνή Συμπόσια 9, Αθήνα 2001, 347-64, 353.

60. Γερολυμάτου, ό.π. (σημ. 59), 349-54.

61. Ενδεικτικά βλ. Α. Karivieri, «The Athenian Lamp Industry and Lamp Trade from the Fourth to the

1. Συρρικνώνεται η οργανωμένη και εξειδικευμένη παραγωγή η οποία ήταν παράγοντας που ευνόησε την εξέλιξη της παραγωγής λυχναριών με μήτρα. Η χρήση του τροχού δεν είχε σταματήσει ακόμη και όταν κυριαρχούσαν τα λυχνάρια με μήτρα, καθώς αυτή ήταν απαραίτητη για την παραγωγή των μαγειρικών και των αποθηκευτικών σκευών. Η δημιουργία ενός λυχναριού στον τροχό συγκρίνοντάς την με την κατασκευή των αμφορέων και των πιθαριών είναι μία πανεύκολη εργασία που θα μπορούσε να ανατίθεται στους βοηθούς και στους μαθητευόμενους τεχνίτες. Η επιλογή του τροχού για την κατασκευή των λυχναριών φαντάζει ως ευκολότερη λύση ειδικά στις περιπτώσεις εκείνες που συνδυάζεται και με μία πιθανή έλλειψη οργανωμένης εργασίας που χαρακτηρίζεται από δυσκολία καθαρίσματος του πηλού ή έλλειψη τεχνογνωσίας και εξειδίκευσης για να συμβεί αυτό. Για παράδειγμα, ακόμη και στα άρτια οργανωμένα, αττικά εργαστήρια στο τέλος του 6ου αι. και στις αρχές του 7ου αι. καταφεύγουν σε απομιμήσεις εισηγμένων λυχναριών από τη Μικρά Ασία και τη Βόρεια Αφρική με πηλό τραχύ⁶². Στοιχείο που ενισχύει την άποψη της συρρίκνωσης της οργανωμένης παραγωγής είναι: κάποιες αδυναμίες των λυχναριών με μήτρα, π.χ. το γεγονός ότι χωρίζουν ακριβώς στη μέση στο σημείο ένωσης των δύο τμημάτων τους, όπως αυτά προκύπτουν από τα δύο τμήματα της μήτρας, και χύνεται το λάδι⁶³. Τα τροχήλατα λυχνάρια σε καμιά περίπτωση δεν παρουσιάζουν το πρόβλημα αυτό. Αυτό μας κάνει να σκεφτούμε ότι ίσως ένας βασικός λόγος στροφής στα τροχήλατα ήταν και οι αδυναμίες που εμφάνιζαν τα λυχνάρια με μήτρα όταν η κατασκευή τους δεν ήταν ιδιαίτερα προσεγμένη καθώς αυτά προέρχονταν από όχι εξειδικευμένα εργαστήρια και γίνονταν με χρήση ήδη φθαρμένων μητρών. Άλλωστε, η διάρκεια ζωής μιας μήτρας ήταν για 30-40 περίπου λυχνάρια όπως έδειξε η διεξαγωγή σχετικού πειράματος⁶⁴. Αυτό φανερώνει ότι η μήτρα φθείρεται εύκολα και καθιστά δύσκολη και ακριβή τη διαδικασία αντικατάστασής της.

Στο σημείο αυτό να σημειωθεί βέβαια η ανεύρεση ενός συνόλου παραμορφωμένων από την όπτηση αγγείων το οποίο περιλαμβάνει τόσο λυχνάρια όσο και άλλα πήλινα αγγεία. Το παράδειγμα αυτό που προέρχεται από ένα μικρό εργαστήριο που ανασκάφηκε στην Πλατεία Κοτζιά στην Αθήνα και φαίνεται ότι λειτούργησε κατά τα ύστερα χρόνια του 3ου μέχρι το α' τέταρτο του 4ου αι. φανερώνει ότι σε ορισμένες περιπτώσεις και όταν η παραγωγή οργανωνόταν σε μικρή κλίμακα, για πρακτικούς λόγους περιοριζόνταν τα στοιχεία εξειδίκευσης⁶⁵.

Sixth Century», στο N. Cambi – E. Marin (επιμ.), *Congrès International d'Archéologie Chrétienne 13th: 1994: Split-Poreč: Radovi XIII: Medunarodnog Kongresa za Starokrscansku Arheologiju, Split - Poreč (25.9.-1.10.1994) Split: Arheoloski Muzej, 1998. Acta XIII Congressus Internationalis Archaeologiae Christianae, Split, 25.09-1.10.1994, Vatican City / Split 1998, 421-28, εδω 423, όπου αναφέρεται ότι τα χρόνια 467 και 476 μ.Χ., ο Κεραμικός ληλατήθηκε και καταστράφηκε εκ νέου. Συνέβησαν δύο μεγάλες επιθέσεις των Βανδάλων στην πόλη οι οποίες οδήγησαν σε μείωση των εξαγωγών των λυχναριών. Επίσης βλ. K. S. Garnett, «Late Roman Corinthian lamps from the Fountain of the Lamps», *Hesperia* 44 (1975), 173-206, εδω 185, όπου αναφέρεται ότι τα εργαστήρια πήλινων λυχναριών ίσως συνέχισαν την παραγωγή τους και μετά την εγκατάλειψη της Πηγής των Λύχνων, δηλαδή ίσως μέχρι την εισβολή των Αβάρων στα 588 μ.Χ. Τέλος, στο J. Herrmann jr. – A. van den Hoek, *Light from the age of Augustine: late antique ceramics from North Africa (Tunisia)*, Andover-Harvard Theological Library, Harvard Divinity School, Cambridge, Mass., 2002, 6 παρατίθεται η άποψη ότι η οριστική κατάληψη της Τυνησίας στα 698 έδωσε το μοιραίο χτύπημα στην κεραμική παραγωγή.*

62. Karivieri, *Athenian Lamps*, 58.

63. Επισήμανση της Στέλλας Δρούγου κατά τη διάρκεια των εργασιών της παρούσας Επιστημονικής Συνάντησης.

64. Πληροφορία που δόθηκε από την Ατja Karivieri.

65. Ο. Ζαχαριάδου, «Κεραμικά εργαστήρια έξω από τις αχαρνικές πύλες», στο Ν. Χ. Σταμπολίδης (επιμ.), *Γενέθλιον, Αναμνηστικός τόμος για την συμπλήρωση είκοσι χρόνων λειτουργίας του Μουσείου Κυκλαδικής Τέχνης*, Αθήνα 2006, 320, εικ. 5.

2. Περιορίζεται η έλευση νέων τύπων λυχναριών με μήτρα σε ορισμένες περιοχές. Κάτι που συνεπάγεται και τον περιορισμό του ενδιαφέροντος για αντιγραφή τους.

3. Μειώνεται η ζήτηση των πολυτελών, κατασκευασμένων με μήτρα, λυχναριών. Όχι μόνο εξαιτίας του κόστους των ίδιων των λυχναριών αλλά και εξαιτίας του κόστους του καυσίμου, του ελαιόλαδου, που ούτως ή άλλως αρχίζει να εκλείπει από κάποιες περιοχές λόγω του περιορισμού των εμπορικών ανταλλαγών⁶⁶. Επίσης, είναι πιθανόν συχνά να υπάρχει προβληματισμός στα φτωχότερα νοικοκυριά σχετικά με τη χρήση ή όχι των λυχναριών καθώς η ποσότητα λαδιού που καταναλώνεται σε ένα λυχνάρι είναι 8 γραμμάρια ανά ώρα λειτουργίας του. Σε θρεπτική αξία αυτό σημαίνει 300 θερμίδες⁶⁷. Τα λυχνάρια λοιπόν που καταναλώνουν λίπη σε περιοχές όπου υπάρχει οικονομική δυσπραγία μεταβάλλονται σε ανταγωνιστές για κατανάλωση θερμίδων και εν μέρει «συνδαιτυμόνες» των κατόχων τους⁶⁸. Η επιλογή καυσίμου διαφορετικού από το ελαιόλαδο όπως για παράδειγμα του ζωικού λίπους συνεπάγεται μία δυσκολία χρήσης των λυχναριών που είναι κατασκευασμένα με μήτρα και συνήθως κλειστού τύπου και μια πιθανή στροφή σε τροχήλατα λυχνάρια ή «παρεμφορείς» λύσεις ανάλογες με αυτές που ακολουθήθηκαν στις βόρειες επαρχίες της Ρωμαϊκής Αυτοκρατορίας όταν παρουσιάστηκε έλλειψη ελαιόλαδου σε αυτές. Δύο λυχνάρια του τύπου *firmalampen* που βρέθηκαν στο Bavay (εικ. 3), στη σημερινή βόρεια Γαλλία χαρακτηρίζονται από τη σκόπιμη όπως φαίνεται αφαίρεση του δίσκου τους πιθανώς προκειμένου να χρησιμοποιηθούν με καύσιμο στερεό όπως για παράδειγμα το ζωικό λίπος. Επιλογή που ίσως δηλώνει την επιθυμία του κατόχου να χρησιμοποιήσει ένα πιο καλοφτιαγμένο λυχνάρι από τα χοντροκομμένα λυχνάρια για λίπος που κυκλοφορούσαν στον 1ο-2ο αι. στη Γαλατία και σχετίζεται με το γεγονός ότι δεν υπήρχαν στις χώρες του Βορρά⁶⁹ αρκετές ποσότητες ελαιόλαδου⁷⁰.

5. Απομόνωση ορισμένων περιοχών από τα μεγάλα κέντρα παραγωγής λυχναριών με μήτρα ή αυτάρκειά τους και κάλυψη των αναγκών για φωτισμό από την τοπική παραγωγή τροχήλατων λυχναριών.

6. Περιορισμός της εύκολης μετακίνησης των τεχνιτών λόγω των κοινωνικών αναστατώσεων και των πολεμικών επιδρομών.

7. Τέλος, επισημαίνεται ότι κατά τη διάρκεια της Ύστερης Αρχαιότητας ίσως οι ανάγ-

66. Γερολυμάτου, ό.π. (σημ. 59), 348, 355. Αναφέρεται ότι μετά τον 3ο αιώνα λίγα λυχνάρια κατασκευάστηκαν στις βορειοδυτικές ρωμαϊκές επαρχίες. Ίσως το λάδι έγινε μία ακριβή πολυτέλεια. [Για την πληροφωρία αυτή βλ. Bailey, ό.π. (σημ. 23), 20].

67. Wunderlich, ό.π. (σημ. 33), 256.

68. Bailey, ό.π. (σημ. 23), 10-11. C. Pavolini, «L' illumination delle basiliche: Il Liber Pontificalis e la cultura materiale», στο H. Geertmann (επιμ.), Πρακτικά του Διεθνούς Συνεδρίου *Il Liber Pontificalis e la storia materiale*, Ρώμη, 21-22 Φεβρουαρίου 2002, Koninklijke van Gorcum 2003, 115-134, ιδίως 124.

69. Μια σειρά από αναφορές σε ανακοινώσεις στη Συζήτηση Στρογγυλής Τραπέζης, 22-24 Μαρτίου 2007, Millau με θέμα «Archéologie et histoire de l'éclairage en Gaule, de la Préhistoire au début du Moyen-âge» επιβεβαιώνει την άποψη ότι στις χώρες του βορρά στον 1ο - 3ο αιώνα υπήρχε η τάση να συνυπάρχουν ανοιχτά λυχνάρια τοπικής παραγωγής μαζί με λυχνάρια καμωμένα με μήτρα που συνήθως ήταν εισαγόμενα. Ενδεικτικά αναφέρω: H Alice Hanotte, «Regards sur l'éclairage gallo-romain en Gaule Belgique d'après l'étude des luminaires du musée/site archéologique de Bavay» επεσήμανε ότι τα ανοιχτά λυχνάρια, τοπικής παράδοσης, προορίζονταν για να καίνε λίπος ζωικό ή σε κάποιες περιπτώσεις θυμίαμα και αρωματισμένες ρητίνες.

70. A. Hanotte, «Les lampes à huile de l'habitat urbain du prétendu sanctuaire de Cybèle à Lyon», πόστερ στο 2ο Διεθνές Λυχνολογικό Συνέδριο στο Zalau, Ρουμανία, Μάιος 2006. A. Hensen, «Öllampen der römischen Nekropole von Heidelberg – Indikatoren einer Energiekrise in der Provinz», στο J. Biel – J. Heiligmann – D. Krause (επιμ.), *Landesarchäologie, Festschrift für Dieter Planck zum 65. Geburtstag*, Στουτγκάρδη 2009, 425-41, ιδίως εικ. 6.

κες για πήλινα λυχνάρια περιορίζονται λόγω και της παρουσίας γυάλινων κανδηλιών που η χρήση τους φαίνεται να γίνεται συχνή από τον 4ο-5ο αι. και έπειτα. Ειδικά όσον αφορά τις εκκλησίες (εικ. 4) και τα μοναστήρια πρέπει να υπάρχει μία ιδιαίτερη προτίμηση λόγω του ότι οι γυάλινες κανδήλες παρέχουν φως προς όλες τις κατευθύνσεις (εικ. 5).

Αξίζει βέβαια να υπογραμμιστεί ότι σε κάθε περίπτωση τόσο οι λόγοι που πιθανώς να οδήγησαν σε στροφή προς τη χρήση της μήτρας για αναπαραγωγή λυχναριών όσο και οι εκείνοι που οδήγησαν στον περιορισμό της και στην παραγωγή και χρήση τροχήλατων λυχναριών να ήταν περισσότεροι από ένας σε κάθε περίπτωση. Επίσης, και κατά περιοχή ο συνδυασμός αυτών των λόγων θα μπορούσε να είναι διαφορετικός.

Σκέψεις και προβληματισμοί - Συμπεράσματα:

- Η παραγωγή των λυχναριών με μήτρα δείχνει να είναι άμεσα συνδεδεμένη με την παραγωγή των κεραμικών με ανάγλυφο διάκοσμο. Αναπτύσσονται την ίδια χρονική περίοδο και εκλείπουν σχεδόν ταυτόχρονα. Έχουν τα ίδια τεχνικά χαρακτηριστικά και πιθανώς και το ίδιο αγοραστικό κοινό. Είναι ακόμη πιθανόν τόσο τα κατασκευασμένα με μήτρα λυχνάρια αλλά και τα αγγεία με ανάγλυφο διάκοσμο να έχουν ως πρότυπα μεταλλικά αντίστοιχα. Ωστόσο, ενδιαφέρον παρουσιάζει η περίπτωση των εργαστηρίων κεραμικών με ανάγλυφο διάκοσμο στη θέση La Graufesenque, στο Millau, στη νότια Γαλλία η οποία φαίνεται να μας προσανατολίζει στη σκέψη ότι η πορεία των λυχναριών με μήτρα και των αγγείων με ανάγλυφο διάκοσμο ήταν μεν παράλληλη αλλά όχι ταυτισμένη. Και αυτό γιατί, παρά την τεράστια παραγωγή κεραμικών με ανάγλυφο διάκοσμο⁷¹ στους χώρους αυτούς, κατά την περίοδο από το 10 έως το 150 μ.Χ., δεν φαίνεται να κατασκευάστηκε κανένα λυχνάρι εκεί. Επιπλέον, πολλά από τα μοτίβα των καμωμένων με μήτρα λυχναριών με ανάγλυφο διάκοσμο διακρίνονται και στις διακοσμήσεις των αγγείων με ανάγλυφο διάκοσμο⁷². Αντίθετα, ενδιαφέρον προκαλεί επίσης η περίπτωση κατά την οποία συνδυάζονται τροχήλατα λυχνάρια και διακόσμηση με μήτρα. Αυτή απαντά σε έναν τύπο λυχναριών που κατασκευάζεται στα τέλη του 2ου και στις αρχές του 1ου αι. π.Χ. Συγκεκριμένα, στο τροχήλατο σώμα επιθέτονταν διακοσμητικά στοιχεία που δημιουργούνταν από ξεχωριστές μήτρες⁷³. Ένα ανάλογο παράδειγμα που χρονολογείται έξι αιώνες αργότερα, στον 5ο αιώνα αποτελεί ένα λυχνάρι που χαρακτηρίζεται ως «βανδαλικό» και στο οποίο συνδυάζεται η τεχνική του τροχού και της μήτρας⁷⁴.

- Με βάση τα έως τώρα ευρήματα των ναυαγίων θεωρείται πιθανόν ότι οι αμφορείς φορτώνονταν σε διαφορετικά πλοία από την «λεπτή» κεραμική και τα λυχνάρια. Αυτό ίσως επιβεβαιώνεται από το σενάριο ότι ίσως τα λυχνάρια αποτελούσαν «φορτίο επιστροφής» (που βέβαια δεν περιλάμβανε μόνο λυχνάρια) για τα καράβια που έφταναν στην Αφρική και έφευ-

71. Για να γίνει αντιληπτό το μέγεθος της παραγωγής στη θέση αυτή αναφέρεται ότι σύμφωνα με υπολογισμούς κάθε φουρνιά στον πολυώροφο κεραμικό κλίβανο μπορούσε να περιλαμβάνει από 10.000 έως 40.000 αγγεία και απαιτούνταν για αυτήν περίπου 60 κυβικά μέτρα ξυλείας.

72. A. Vernhet, «Lampes gallo-romaines de la région de Millau (Aveyron)», Ανακοίνωση στη *Συζήτηση Στρογγυλής Τραπέζης, 22-24 Μαρτίου 2007, Millau* με θέμα «Archéologie et histoire de l'éclairage en Gaule, de la Préhistoire au début du Moyen-âge».

73. Bailey, ό.π. (σημ. 23), 22.

74. Για τη φωτογραφία του λυχναριού αυτού βλ. *Couleurs de Tunisie. 25 siècles de céramique, Catalogue de l'exposition de l'Institut du Monde Arabe, 13 Δεκεμβρίου 1994- 26 Μαρτίου 1995, Librairie Michel ESCOURS - Livres d'art*, 58, αρ. 25-27.

γαν από εκεί για την Ανατολή αφού είχαν ξεφορτώσει στην Αφρική αμφορείς και γενικώς είδη διατροφής⁷⁵. Η Teresa Clay⁷⁶ πρότεινε ότι τα ίδια εμπορικά πλοία που μετέφεραν σιτηρά και «λεπτή» κεραμική της Βόρειας Αφρικής στην Κωνσταντινούπολη, Αθήνα και Αντιόχεια επέστρεφαν με αμφορείς γεμάτους με συριακό λάδι και παλαιστινιακό κρασί. Ίσως αυτά τα πλοία εξήγαγαν βορειοαφρικανικά λυχνάρια σε μεγάλες πόλεις της ανατολικής Μεσογείου και αυτό το εμπόριο εξασφάλιζε τη συνεχόμενη ροή βορειοαφρικανικών λυχναριών στην Αθήνα. Στην άποψη του Kevin Greene⁷⁷ ότι αγγεία πόσης θα μπορούσαν να αποτελούν συμπλήρωμα του φορτίου για να περιορίσουν το κόστος μεταφοράς τους η Arja Karivieri αντιπροτείνει τα πήλινα λυχνάρια⁷⁸.

Η παραγωγή των τροχήλατων λυχναριών ήταν προφανώς ενταγμένη διαχρονικά στα εργαστήρια παραγωγής και των άλλων τροχήλατων σκευών εν δυνάμει φαίνεται ότι υπό προϋποθέσεις θα μπορούσαν να παράγονται σε αυτά ακόμη και όταν η παραγωγή των λυχναριών με μήτρα μεσουρανούσε καθώς ο τροχός εξακολούθησε να χρησιμοποιείται για την παραγωγή σκευών της κοινής κυρίως κεραμικής σε όλη την Ύστερη Αρχαιότητα. Η παραγωγή των τροχήλατων λυχναριών υποσκελίζεται σαφώς από αυτήν των λυχναριών που είναι καμωμένα με μήτρα στους πρώτους μεταχριστιανικούς αιώνες αλλά σε ορισμένες περιοχές φαίνεται πως δεν εξαλείφεται τελείως. Η παρακμή της παραγωγής των λυχναριών με μήτρα στο τέλος της Ύστερης Αρχαιότητας επιτρέπει την επανάκαμψη των τροχήλατων λυχναριών.

Φαίνεται λοιπόν ότι η παραγωγή πήλινων λυχναριών με μήτρα ήταν αυτή που αποτέλεσε μία μεγάλη και εντυπωσιακή παρένθεση στην τεχνολογία των πήλινων λυχναριών. Μία παρένθεση που εκτείνεται χρονικά περίπου από τον 1ο αι. π.Χ. και φτάνει έως τον 7ο, 8ο ή σε κάποιες περιπτώσεις έως και τον 9ο αι. μ.Χ. ανάλογα με τις συνθήκες που επικρατούν σε κάθε περιοχή. Το κλείσιμο της παρένθεσης αυτής εύλογα συμπίπτει με την κυριαρχία των πήλινων τροχήλατων λυχναριών.

Η μόνη απόλυτη βεβαιότητα που μας απομένει είναι ότι ακόμη και αν τα κατασκευασμένα με μήτρα λυχνάρια δεν σβήνουν εντελώς στο τέλος της Ύστερης Αρχαιότητας η φλόγα τους τρεμοπαίζει. Ο άνεμος των οικονομικών, κοινωνικών και τεχνολογικών αλλαγών πνέει ήδη, δυναμώνει και δεν θα αργήσει να τα σβήσει ολότελα. Ο τροχός γυρίζει και μας οδηγεί στο επόμενο στάδιο των τροχήλατων λυχναριών: στα εφυαλωμένα τροχήλατα λυχνάρια της Μέσης Βυζαντινής περιόδου.

75. C. Pavolini, «La circolazione delle lucerne in terra sigillata africana», στο A. Giardina (επιμ.), *Società romana e impero tardoantico, III. Le merci, gli insediamenti, Roma 1986*, 241-250, εδw 244. Επίσης για τη σχέση διάδοσης των σφαιρικών αμφορέων και των λυχναριών «a ciabatta» βλ. C. Citter – L. Paroli – Chr. Pellecuer – J.-M. Péne, «Commerci nel Mediterraneo Occidentale nell'alto medioevo», στο G. P. Brogiolo (επιμ.), *Early Medieval Towns in Western Mediterranean*, Mantova 1996, 121-142, εδw 123.

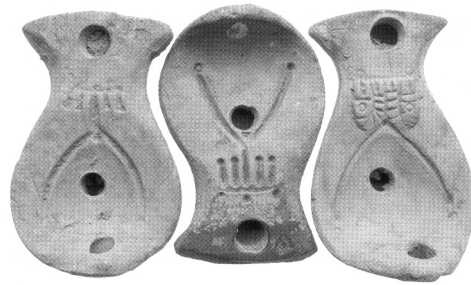
76. T. Clay, «Carthage et son commerce dans l'antiquité tardive», στο *Afrique du Nord Antique et Médiévale. Spectacles, vie portuaire, religions, Actes du Ve Colloque International sur l'histoire et l'archéologie de l'Afrique du Nord, Avignon. 9-13 Απριλίου*, 1990, Paris 1992, 349-60, εδw 351.

77. K. Greene, *Roman Pottery (Interpreting the Past)*, British Museum Press, London 1992, 58.

78. Karivieri, ό.π. (σημ. 61), 425 και σημ. 14-17 όπου οι σχετικές παραπομπές. Επίσης βλ. K. D. Vitelli, «The Lamps», στο G. F. Bass – F. H. van Doorninck jr., *Yassi Ada I. A Seventh Century Byzantine Shipwreck*, College Station Texas, A&M University Press, 1982, 189-201.



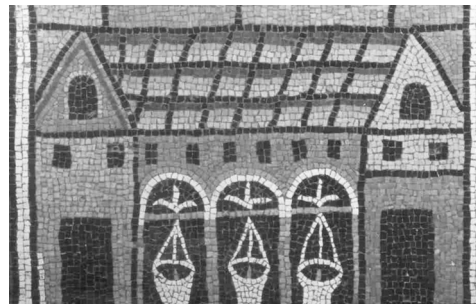
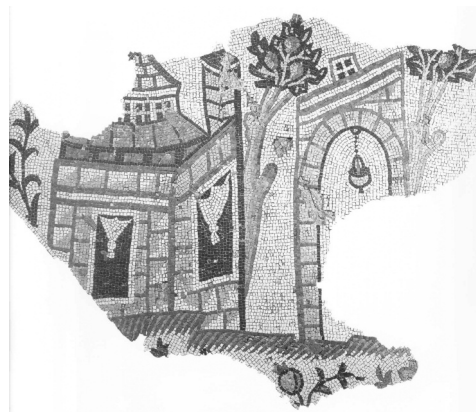
Εικ. 1. Μαρτυρία μαζικής παραγωγής λυχναριών καμωμένων με μήτρα (Καθημερινή ζωή στο Βυζάντιο, αρ. κατ. 110).



Εικ. 2. Επιλογή σχήματος που εξυπηρετεί το στοίβαγμα των λυχναριών στο καμίνι (Lumiere σ. 17, εικ. 9).



Εικ. 3. Λυχναρία του τύπου firmalampren που βρέθηκαν στο Bavay (Φωτογραφία από Alice Hanotte).



Εικ. 4. Απεικονίσεις σε ψηφιδωτά που πιστοποιούν τον φωτισμό των χριστιανικών ναών με γυάλινες κανδήλες.



Εικ. 5. Οι γυάλινες κανδήλες παρέχουν φως προς όλες τις κατευθύνσεις.

Γραφιστικός σχεδιασμός:
Akron Aoton Χριστίνα Παυλίδου | Λένα Δημητριάδου

Εκτύπωση, μοντάζ, βιβλιοδεσία:
Τ. Πεταλωτής & Σία Ο.Ε.



ISBN: 978-960-87314-5-5 (set)
ISBN: 978-960-87314-6-2 (α' τόμος)