



Εισαγωγή στην Κοινωνική Ανθρωπολογία

Ενότητα 4: Το Κοινωνικό Φύλο

+

Πηνελόπη Παπαηλία

Τμήμα Ιστορίας, Αρχαιολογίας και Κοινωνικής Ανθρωπολογίας

Πανεπιστήμιο Θεσσαλίας



ΤΟ ΚΟΙΝΩΝΙΚΟ ΦΥΛΟ (GENDER)





ΕΜΦΥΛΗ ΔΙΑΦΟΡΑ





- Πώς ερμηνεύεται ο ανατομικός «**διμορφισμός**» (δηλαδή βιολογικές διαφορές μεταξύ ανδρών και γυναικών – γεννητικά όργανα, σωματική δύναμη, κτλ.)
- Πώς **αξιολογούνται** σε κάθε περίπτωση τα «δεδομένα» της φύσης, π.χ., μακροζωία vs. φυσική δύναμη
- Η (τεράστια) σημασία που αποδίδουμε στη δικιά μας κοινωνία στην έμφυλη διαφορά είναι δεδομένη;



Κατασκευάζοντας το Φύλο:

*Σώμα και κοινωνικό φύλο
από τους αρχαίους Έλληνες
έως τον Φρόιντ*

Thomas Laqueur,
Πολύτροπον, 2003





Πριν από το 18^{ου} αι. το
φύλο ως συνέχες =
Ένα φύλο
«Vagina as penis», 1611

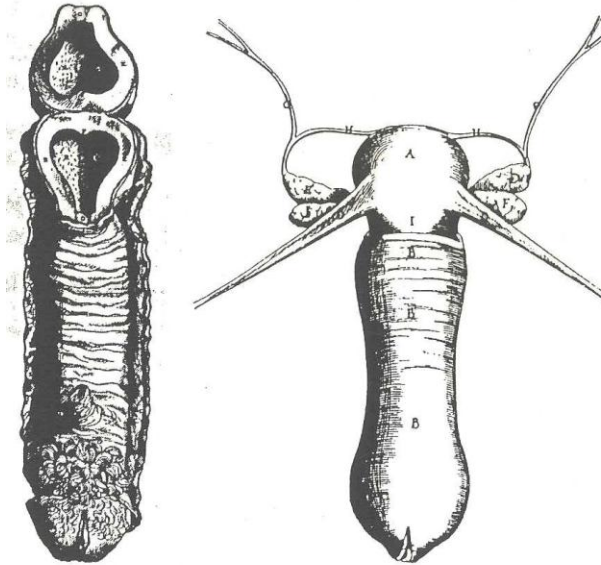


Fig. 20. (left) Vagina as penis
from Vesalius, *Fabrica*.

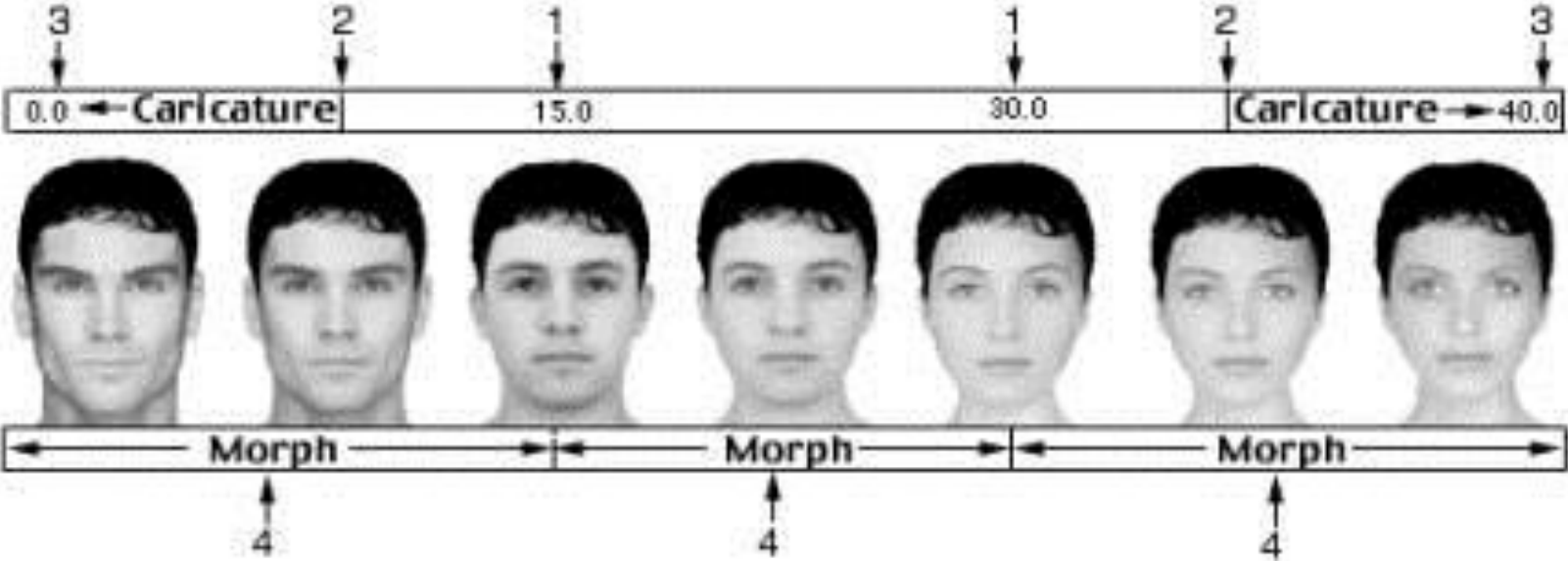
Fig. 21. (right) The vagina and
uterus from Vidus Vidius, *De
anatomie corporis humani* (1611)

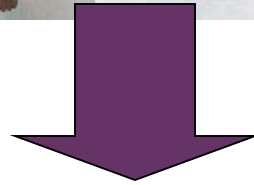
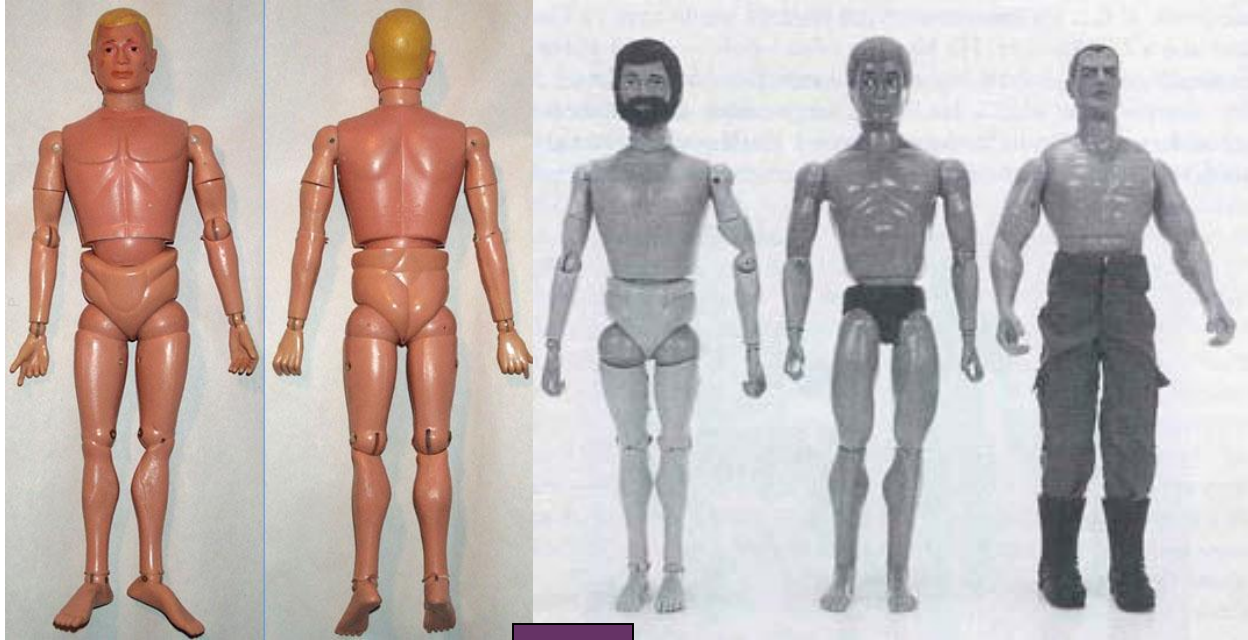
+

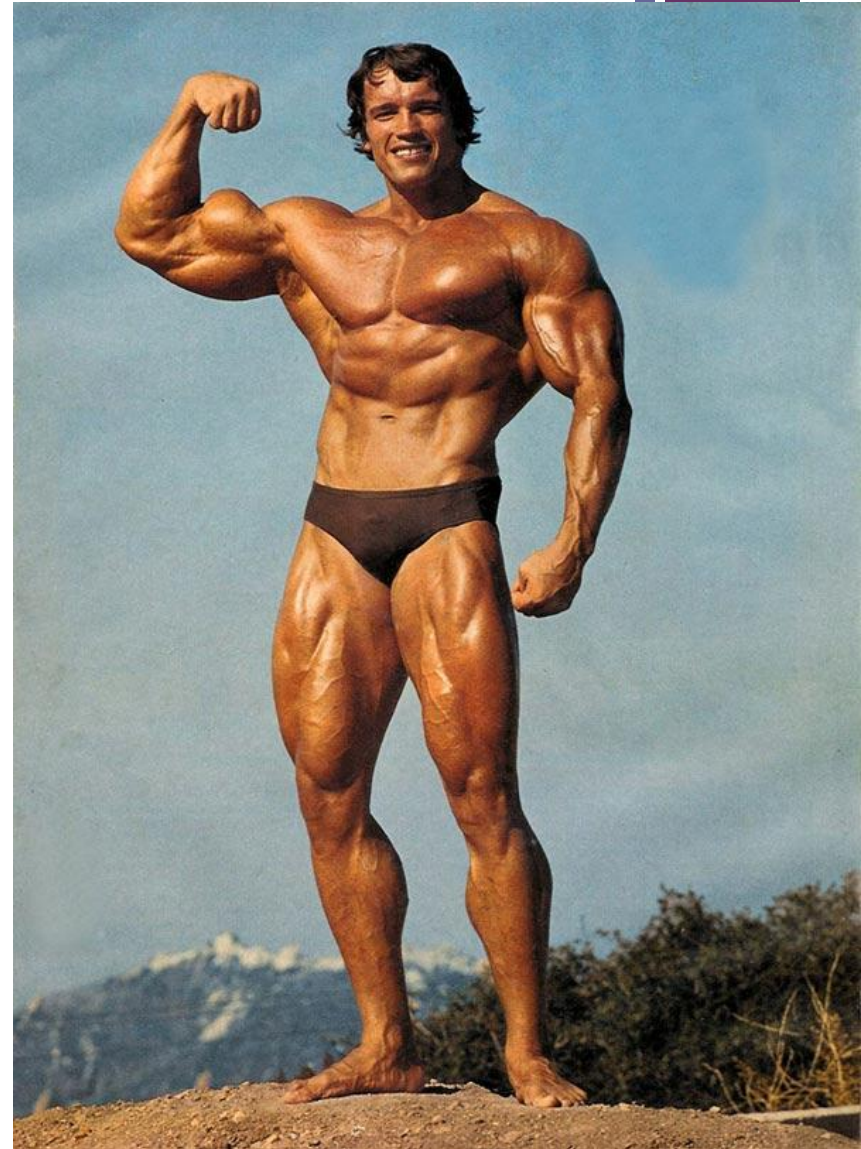
Η επένδυση στην ιδέα της **ριζικής** έμφυλης διαφοράς στις δυτικές κοινωνίες μόνο από το 18^ο αι. και μετά

- Πριν από το 18^ο αιώνα η ανθρώπινη φύση θεωρείται ΕΝΙΑΙΑ
- Από το 18^ο αιώνα και μετά η έμφυλη διαφορά αρχίζει να αξιολογείται και να ιεραρχείται
- Και το γυναικείο σώμα να θεωρείται κατώτερο- **ελλειμματικό** σε σύγκριση με το ανδρικό











HOW WOULD A REAL WOMAN LOOK WITH BARBIE'S PROPORTIONS?



Barbie
(not to scale)



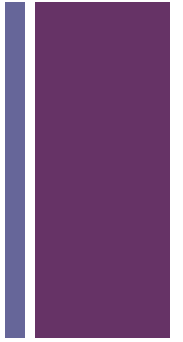
Libby



Libby, 5ft 6in
tall, with
Barbie's
proportions



Libby with
a waist of 28in
and Barbie's
proportions



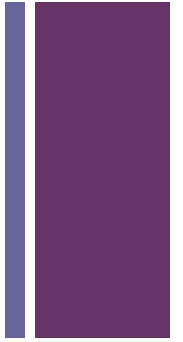
+

Σε διπολικό σχήμα, το 'ενδιάμεσο' γίνεται 'αδύνατο' να διανοηθεί....

- Με την ιστορική μεταβολή προς την ιδέα της έμφυλης διαφοράς τα «ενδιάμεσα» σώματα γίνονται «προβληματικά» (θέμα ταξινόμησης – δηλαδή 'τάξης')
- Τιμωρούνται ΣΥΜΒΟΛΙΚΑ (ταινία *Boys Don't Cry*)



Το βιολογικό φύλο είναι πολυσύνθετο



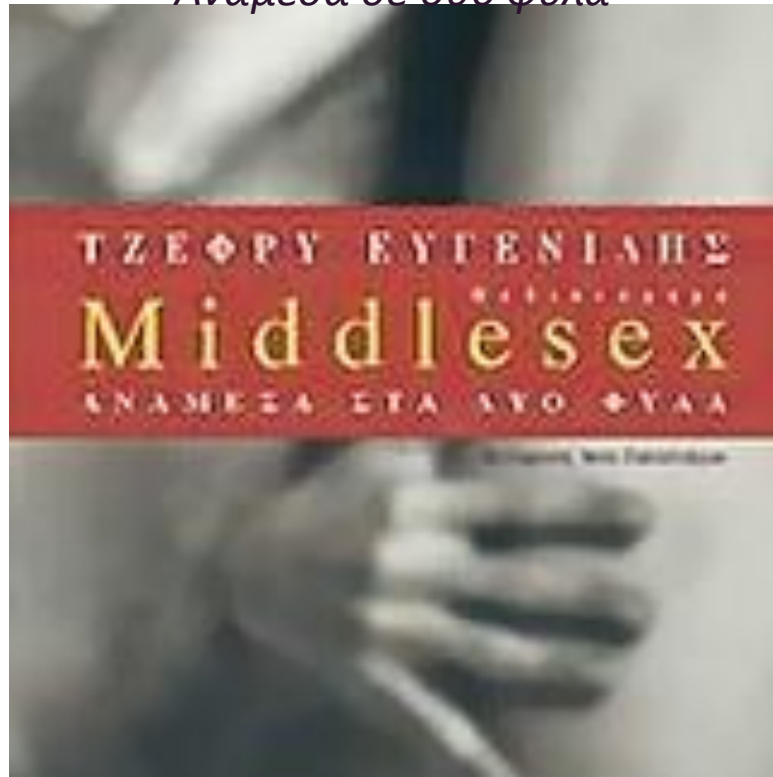
- γενετική – χρωμοσώματα Χ- Ψ
- ορμόνες – οιστρογόνο, τεστοστερόνη
- γεννητικά όργανα
- γονάδες, γεννητικός αδένας (όρχις ή ωοθήκη)
- δευτερεύοντα χαρακτηριστικά (μαλλί, στήθος)
- σεξουαλικός προσανατολισμός

+ Αμφίφυλοι (*intersexuals*)

Caster Semenya



Jeffrey Eugenides, *Middlesex*:
Ανάμεσα σε δυο φύλα



+

Από «γέφυρα» σε «τέρας»....

- Δεν αφορά μονάχα το φύλο – επίσης τη φυλετική διαφορά (π.χ. «μιγάδες»)
- «Το αίμα μας τρέχει στις φλέβες τους»
- Μετά, με την ιδέα ότι ο καθένας ανήκει σε διαφορετικό «φυλετικό είδος» – **το άτομο μεικτής καταγωγής έγινε ‘τέρας’**,
- «κάθε κύτταρό του αποτελούσε **θέατρο εμφύλιου πολέμου**» (Ελένη Βαρίκα)



+ Πολιτικά δικαιώματα για το τρίτο φύλο (Hijra)- Ινδία, 2014



+

LGBT – «τρανς» ορατότητα





be MCC

be INCLUSIVE



ANYONE CAN USE THIS BATHROOM
REGARDLESS OF GENDER IDENTITY
OR EXPRESSION.



For gender non-conforming individuals, just walking through the door of a public restroom can be stressful. Everyone should have the right to use a restroom without fear of discrimination. Unisex restrooms are no more dangerous

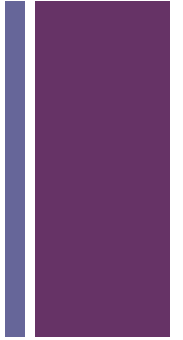
+ SEX / GENDER



- Βιολογικό φύλο (sex) vs. κοινωνικό φύλο (gender)



- **Βιολογικό φύλο (sex)** = αναφέρεται σε βιολογικές και ανατομικές διαφορές μεταξύ γυναικών και ανδρών



- **Κοινωνικό φύλο (gender)** = πολιτισμική κατασκευή των γυναικείων και ανδρικών χαρακτηριστικών
- Αλλιώς οι προσδοκίες που έχει κάθε κοινωνία για τα άτομα με βάση την έμφυλη διαφορά

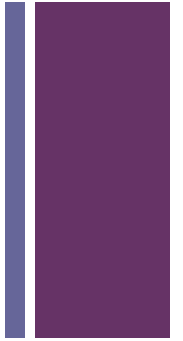
+ Το κοινωνικό φύλο



- Ένα πεδίο περιορισμών και δυνατοτήτων που έχει διαμορφωθεί ιστορικά και κοινωνικά
- Οι ρόλοι, οι πρακτικές και τα στερεότυπα που αποδίδονται, πολιτισμικά, στους άνδρες και στις γυναίκες
- Η πολιτισμική και κοινωνική κωδικοποίηση, θεσμοποίηση και αξιολόγηση της έμφυλης διαφοράς, της αρρενωπότητας/ θηλυκότητας



Έμφυλοι ρόλοι,



- δραστηριότητες και δουλειές που σε μια κοινωνία έχουν αποδοθεί στις γυναίκες και άνδρες (π.χ. έμφυλος καταμερισμός εργασίας, επαγγέλματα)
- Συμπληρωματικοί ρόλοι = μια «ιδεολογία» του φύλου

+ Έμφυλα στερεότυπα



- απλοποιημένες αλλά ταυτόχρονα ισχυρές πεποιθήσεις για τα χαρακτηριστικά των γυναικών και των ανδρών
- Προϊδεάσεις, προκαταλήψεις
- Μπορεί να συνδυάζονται με συναισθήματα περιφρόνησης/ απέχθειας



Ουσιοκρατία



- Στερεότυπα που βασίζονται στην ιδέα ότι υπάρχουν κοινές ιδιότητες και κοινά χαρακτηριστικά που κατέχουν όλα τα μέλη μιας «ομάδας»

+ Έμφυλη ιεράρχηση

- Άνιση πρόσβαση στους πόρους, στην εξουσία, στο στάτους, στην προσωπική ελευθερία
- Ανισότητα στην εργασία (εργασία στο σπίτι που δεν πληρώνεται, συστηματικές διαφορές στους μισθούς, πρόσβαση στις ανώτερες θέσεις), οικονομική εκμετάλλευση, φτώχεια
- Βία, σεξουαλική παρενόχληση, οικογενειακή βία, βιασμός
- **Πατριαρχία** πολιτικό σύστημα στο οποίο κυβερνούν οι άνδρες και στο οποίο οι γυναίκες έχουν κατώτερη κοινωνική και πολιτική θέση



- Το φύλο «μαθαίνεται» =εμφυλοποίηση σαν κοινωνικοποίηση
- Το φύλο «επιτελείται» ξανά και ξανά

+ Παίζοντας το ρόλο....



+ *Walk, walk, fashion, baby*



+ Τα 'αγορίστικα' και τα 'κοριτσίστικα'

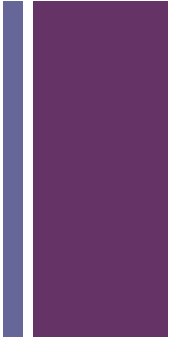
My Little Pony

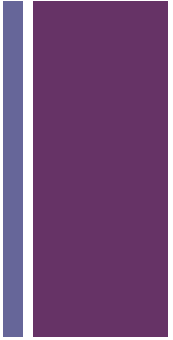


G.I. Joe



+







25% OFF
these Edu-Science Microscopes
Sale 20.24 - 52.49 ea.
239669, 293860, 056632

900X

600X

1200X

only at Toys R Us

25% OFF
these Edu-Science Telescopes
Sale 14.99 - 89.99 ea.
903083, 056661, 293728

90X

250X

525X

only at Toys R Us

Project phases of the moon or a rainbow on your wall!

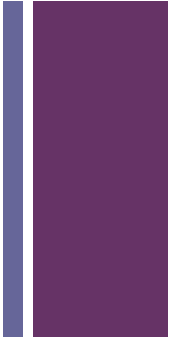
25%
Edu-Science R
or Moon
Sale

NIGHT VISION

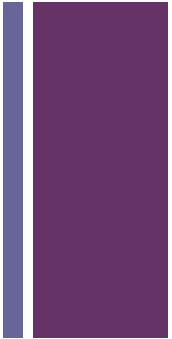
BIONIC EYE

Choose from Darth Vader Robotic Arm, The Force You Jedi Telescope and Optical Command!

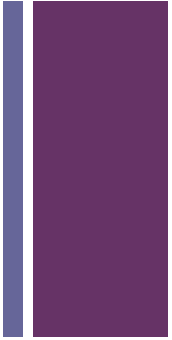
507182, 584238, 059682, 050544, 030



+







+ LEGO και έμφυλες διακρίσεις

<http://www.youtube.com/watch?v=CrmRxGLn0Bk>





**LEGO® toys build anything.
Especially pride.**

Children can build whatever they imagine with new LEGO Universal Building Sets. The sets for little ones are designed to help build playful imaginations. The sets for older children have special pieces for imaginative but more realistic building.

And big children or small, whatever they build with LEGO sets will always make them feel ten feet tall.

Universal Building Sets.
Ages 3-5 Ages 5-7

+ Διαμαρτυρίες εναντίον στις έμφυλες διακρίσεις στα παιχνίδια



- <http://www.lettoysbetoys.org.uk/>
- <http://www.policymic.com/articles/63089/5-recent-big-wins-for-gender-neutral-toys>
- <http://www.buzzfeed.com/hillaryreinsberg/16-ways-the-toy-industry-is-stuck-in-the-stone-age>



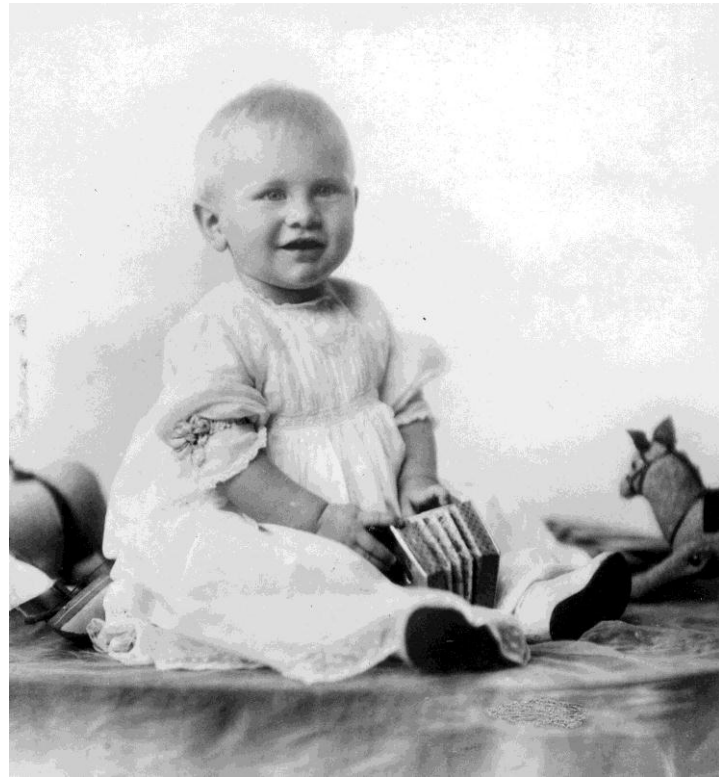
- Τα μικρά αγόρια επικρίνονται αν παίζουν με παιχνίδια που θεωρούνται «κοριτσίστικα» (και, αντίστοιχα, τα κορίτσια αν παίζουν με «αγοριστικά»).
- Ειρωνικά αυτές οι διορθώσεις (η ανάγκη για διορθώσεις) αναδεικνύουν ότι τελικά το φύλο δεν είναι βιολογικό δεδομένο
- επίσης, οι συγκεκριμένες παρατηρήσεις δείχνουν ότι το φύλο αποτελεί «σχέση» (δηλ. Βασίζεται στην αποβολή/ άρνηση του Άλλου – όχι σε κάποια «ουσία» της θηλυκότητας/ αρρενωπότητας)

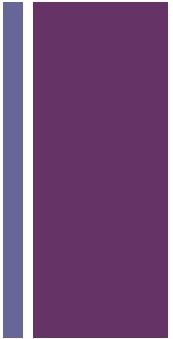


Franklin Roosevelt_1884



Gerald Ford_1914





+ Γίνεσαι ή γεννιέσαι γυναίκα/
άνδρας;

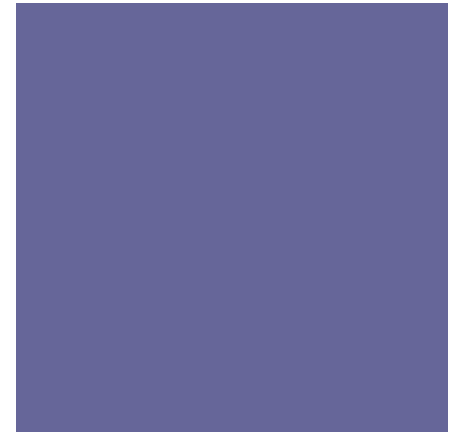


Simone De Beauvoir
(1908-1986)





«Δεν γεννιέσαι
γυναίκα, αλλά
γίνεσαι»



Εμφυλοποίηση

Κριτική του βιολογικού ντερμινισμού,
φύλο ως κοινωνική κατασκευή

+

Το Δεύτερο Φύλο, 1949



Βασικό επιχείρημα: για τη μακρόχρονη εκμετάλλευση και καταπίεση γυναικών ευθύνεται ο υποβιβασμός της ως «άλλου» του άνδρα = *δηλ. Δεύτερο Φύλο*

+ «Το Αιώνιο Θηλυκό»



- Λόγω της ανατομίας θεωρείται ότι οι γυναίκες είναι **οντολογικά** διαφορετικές από τους άνδρες
 - Αυτή η «ουσία» υποτίθεται καθορίζει , νομιμοποιεί τους [άνισους] έμφυλους ρόλους
 - Η πατριαρχία εκμεταλλεύεται τη σεξουαλική διαφορά για να δημιουργήσει συστήματα κοινωνικής ανισότητας

+ Ετεροπροσδιορισμός



- Το σώμα της γυναίκας ως «έλλειψη» σε σχέση με τον άνδρα
- Η ανδρική ιδιότητα = **ανθρώπινη** ιδιότητα, ενώ γυναίκες = **δευτερεύουσα υποπερίπτωση, απαξιωμένη ετερότητα : δεύτερο φύλο**

+

Το φύλο ως σχέση, ως «διαλεκτική»



- Ο άνδρας ορίζεται ως Εαυτός / ως υποκείμενο
- (Ο λευκός ορίζεται ως Εαυτός)
- Η γυναίκα ως Άλλος (σε σχέση με τον άνδρα)
- (Ο μαύρος ως Άλλος σε σχέση με το Λευκό)



- «Η γυναίκα καθορίζεται και διαφορίζεται σε αναφορά προς τον άνδρα, αυτός όμως όχι σε αναφορά προς αυτήν. Είναι το επουσιώδες απέναντι στο ουσιώδες.»
- Ο άνδρας είναι το Υποκείμενο, είναι το Απόλυτο. Η γυναίκα είναι ο Άλλος»



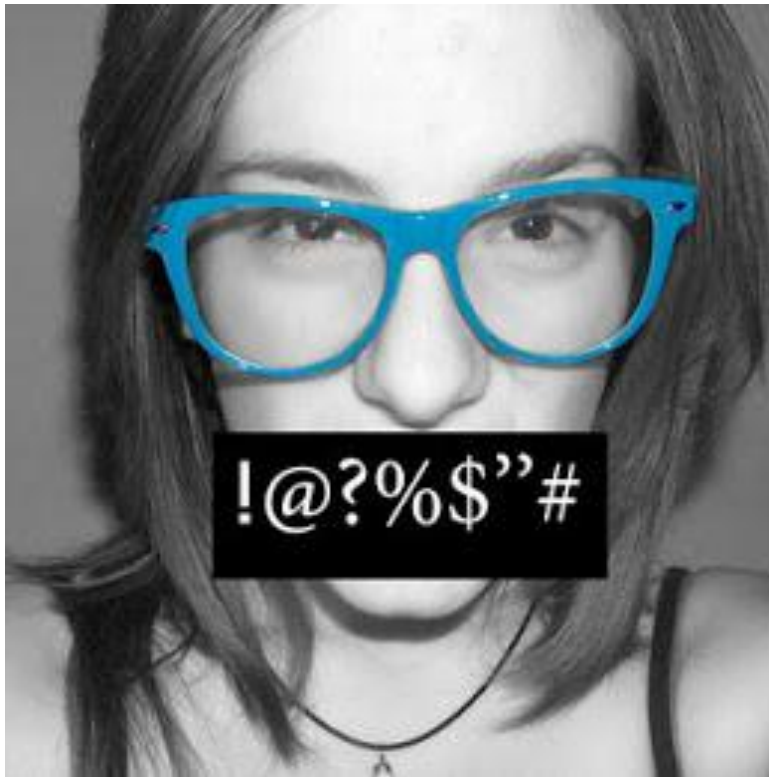
Η ταυτότητα βγαίνει από τη διαφορά



- Βέβαια αυτό δεν σημαίνει ότι ο «άνδρας» δεν ορίζει τον εαυτό του σε αντίστιξη με τη «γυναίκα», το αντίθετο μάλιστα
- Η αρρενωπότητα βασίζεται στην αποβολή των «γυναικείων στοιχείων»



«Ladies don't curse»



Τα αγόρια δεν κλαίνε





Η διαλεκτική της ταυτότητας - αντιθέσεις



ΑΝΔΡΑΣ

Υποκείμενο

Υπερβατικότητα

ΠΟΛΙΤΙΣΜΟΣ

ΝΟΥΣ

Ορθολογισμός

ΑΝΘΡΩΠΟΣ

ΓΥΝΑΙΚΑ

Αντικείμενο

Εμμένεια

ΦΥΣΗ

ΣΩΜΑ

Συναίσθημα

ΓΥΝΑΙΚΑ



Το γυναικείο σώμα ως «φυλακή»



- Το σώμα της γυναίκας ως «έλλειψη» σε σχέση με τον άνδρα
- «Η γυναίκα διαθέτει ωθήκες, μήτρα. Αυτές οι ιδιαίτερες συνθήκες τη φυλακίζουν μέσα στην υποκειμενικότητά της.»
- Το σώμα της γυναίκας ως «βεβαρημένο από όλα εκείνα που το ιδιαιτεροποιούν: ένα εμπόδιο, μια φυλακή»
- «Λένε συχνά ότι οι γυναίκες σκέφτονται με τους αδένες τους. Ο άνδρας αγνοεί θριαμβευτικά ότι και η δική του ανατομία περιλαμβάνει ορμόνες, όρχεις. Αντιλαμβάνεται το σώμα του σαν μια άμεση και φυσιολογική σχέση με τον κόσμο...»



Γυναίκες ως πολιτικά υποκείμενα




- **Δεν είναι μειονότητα, δεν είναι 'κοινότητα'...** «Δεν διαθέτουν δικό τους παρελθόν, ιστορία, θρησκεία, ενότητα εργασίας, κοινό χώρο (γκέτο, εργοστάσιο).» Ζούνε μαζί με τους άνδρες...
- **Στόχος--** ανάδειξη και ανατροπή των διαδικασιών και μηχανισμών «ετεροποίησης» των γυναικών. Η υποταγή τους μοιάζει με «φυσική κατάσταση» που δεν αλλάζει.

+ Έμπνευση για το «δεύτερο κύμα» του φεμινισμού.

- Όψεις της ζωής που μέχρι τότε θεωρούνταν ότι δεν ανήκαν στη δημόσια σφαίρα της πολιτικής [*πρώτο κύμα: το δικαίωμα στη ψήφο]
- Συλλογικές αγώνες για το δικαίωμα **στην αυτοδιάθεση του σώματος**, ιδιαίτερα στον αναπαραγωγικό αυτοπροσδιορισμό
- Αγώνες και ακτιβισμός γύρω από θέματα, **όπως βιασμός, οικιακή βία, φτώχεια, οικονομική εκμετάλλευση, ποινικοποίηση της άμβλωσης, συμβατικοί ορισμοί της θηλυκότητας**





+ Το φύλο στην κοινωνική
ανθρωπολογία



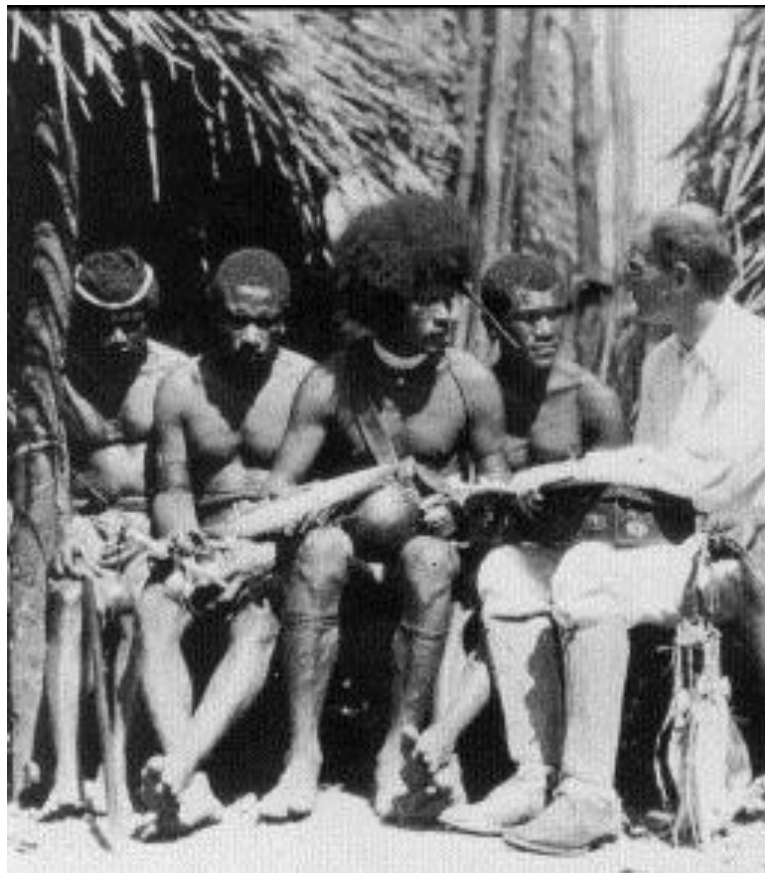
Η προ-φεμινιστική ανθρωπολογία, 1880-1920

Σε αντίθεση με άλλες κοινωνικές επιστήμες, στην ανθρωπολογία υπήρχε πάντα μια ενασχόληση με το θέμα των κατά φύλα σχέσεων

Όμως, εμπειρική, περιγραφική κατηγορία = «γυναίκες» και «άνδρες»

Δεδομένη ετεροφυλοφιλία

Σεξισμός μέσα στην ανθρωπολογία (άνδρες ανθρωπολόγοι, άνδρες πληροφορητές, 'οικουμενικά' συμπεράσματα)



+

Η «σκοπιά των γυναικών». Σημαντικές γυναίκες ανθρωπολόγοι, 1920-1960

Elsie Clews Parson, *The Family* 1906
, *Pueblo Indian Religion* 1939



Margaret Mead (1901-1978) , *Coming of Age in Samoa*, 1928, *Sex and Temperament in Three Primitive Societies*, 1935





«Δεύτερο κύμα» φεμινισμός, ακτιβισμος & πανεπιστήμιο.

Φεμινιστική ανθρωπολογία, 1960-1980





- Θεωρούσαν δεδομένο ότι η κατά φύλα ανισότητα δεν αποτελεί φυσικό φαινόμενο και το αμφισβητούσαν
- Πολιτικοποίηση – **Ανισότητα , όχι συμπληρωματικότητα ρόλων**
- Η τεκμηρίωση της γυναικείας καταπίεσης σε διάφορα συμφραζόμενα αποτελούσε συμβουλή της ανθρωπολογίας στον πολιτικό αγώνα για την ισότητα
- Κριτική της «διπλής ανδρικής οπτικής» της ανθρωπολογίας



Κάποιοι τίτλοι από την ελληνόγλωσση βιβλιογραφία

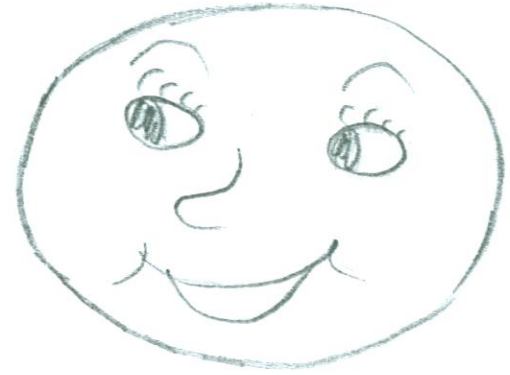
- Μπακαλάκη, Α. (επιμ.).1994. *Ανθρωπολογία, Γυναίκες και Φύλο*. Εκδ. Αλεξάνδρεια: Αθήνα, 1994.
- Παπαταξιάρχης, Ε. και Θ. Παραδέλλης (επιμ.). 1992. *Ταυτότητες και Φύλο στη Σύγχρονη Ελλάδα: Ανθρωπολογικές Θεωρήσεις*, Εκδ. Καστανιώτη.
- Α. Αθανασίου (επιμ.), *Φεμινιστική Θεωρία και Πολιτισμική Κριτική*. Νήσος 2006.
- Κ. Γιαννακόπουλος (επιμ.) *Σεξουαλικότητα: Θεωρίες και πολιτικές της ανθρωπολογίας*. Αλεξάνδρεια 2006
- Γ. Μακρυνιώτη (επιμ.), *Τα όρια του σώματος: Διεπιστημονικές προσεγγίσεις*. Νήσος 2004.
- Β. Καντσά (επιμ.), *Η μητρότητα στο προσκήνιο: Σύγχρονες έρευνες στην ελληνική εθνογραφία*. Αλεξάνδρεια 2013



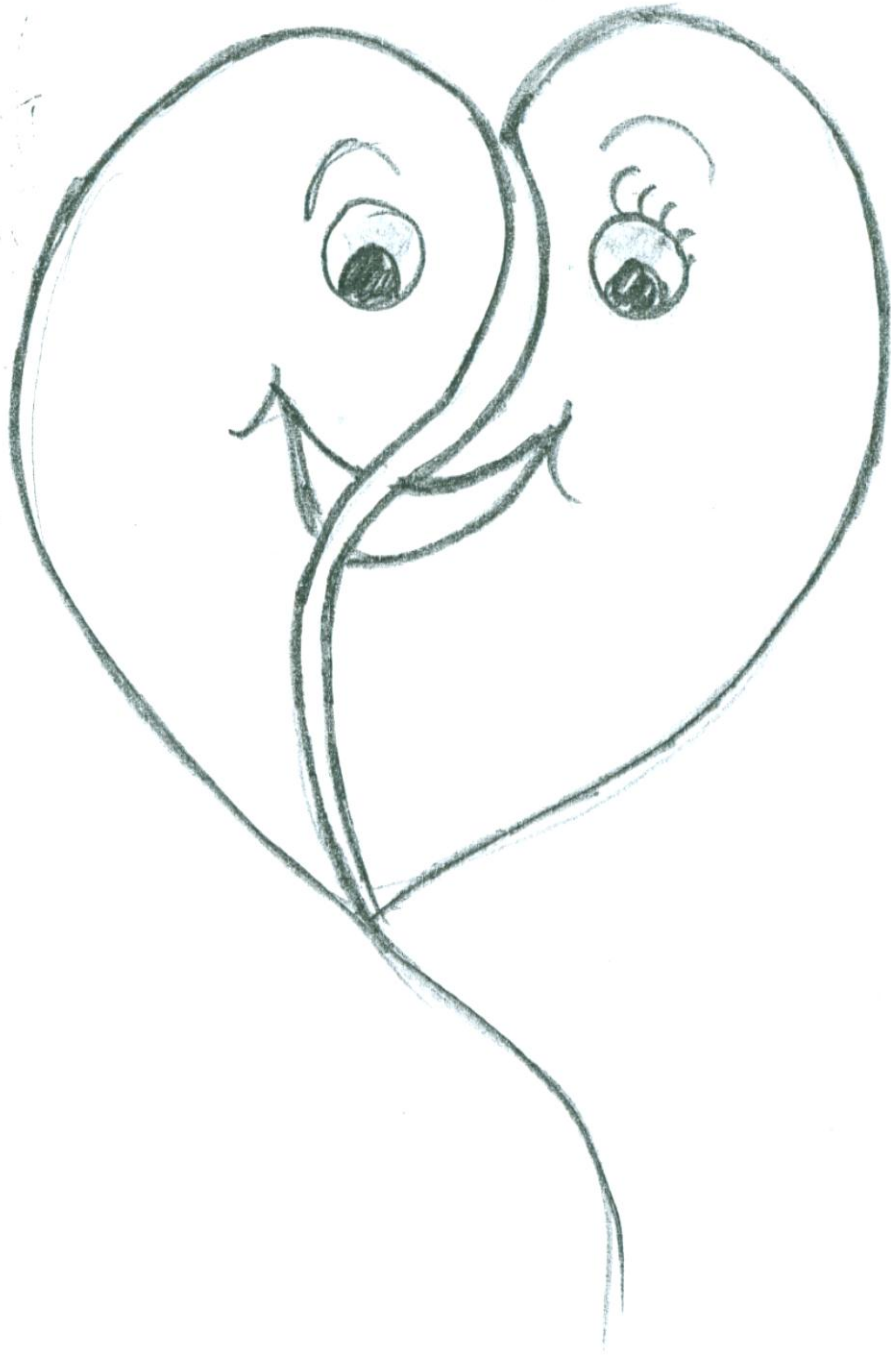


Emily Martin , Το ωάριο και το σπερματοζωάριο:

Πώς η επιστήμη έπλασε ένα ειδύλλιο βασισμένο στους στερεότυπους ανδρικούς και γυναικείους ρόλους



© Στεφανός Άμσ & η Αγορίτσα



+

Μαθαίνουμε για τον πολιτισμό (πολιτισμικές πεποιθήσεις και πρακτικές) στο μάθημα της βιολογίας;

- Αν ναι, γιατί έχει σημασία;



+

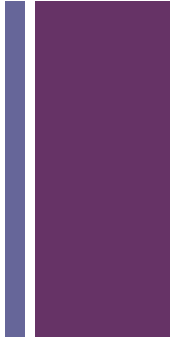
Υπάρχει μια σχέση μεταξύ εκλαϊκευτικών & επιστημονικών περιγραφών της βιολογίας όσον αφορά τη χρήση στερεοτύπων;

- *Αν ναι, γιατί έχει σημασία;*





- Τα επιστημονικά κείμενα είναι γεμάτα με ΣΤΕΡΕΟΤΥΠΑ
- μεταφορικές περιγραφές βιολογικών διαδικασιών



Αναπαραγωγική διαδικασία παρουσιάζεται ως
παραμύθι --- ως **LOVE STORY**

Η Ωραία Κοιμωμένη περιμένει το μαγικό φιλί του σωτήρα της...



“Όταν το σπέρμα πατάει γκάζι”

(σχολιάζει μια μελέτη δημοσιεύεται στην επιστημονική επιθεώρηση Cell)

- Ο μηχανισμός με τον οποίο ένα σπέρμα ξεκινά να κολυμπάει όταν βρίσκεται κοντά στο ωάριο, θα μπορούσε να βοηθήσει στη μελλοντική ανεύρεση νέων τρόπων αντισύλληψης. Όπως αναφέρουν ερευνητές από το Πανεπιστήμιο της Καλιφόρνιας, η έρευνά τους αποκάλυψε ένα χημικό «διακόπτη» (Hn1κανάλια πρωτονίου) που όχι μόνο δίνει την ώθηση στα σπερματοζωάρια να ξεκινήσουν να κολυμπούν προς το ωάριο, αλλά ελέγχει και την ταχύτητά τους.
- Η διαδικασία αυτή, εξηγούν οι ερευνητές, είναι πολύ σημαντική για τη σύλληψη, καθώς εάν το σπερματοζωάριο ξεκινήσει πολύ νωρίς ή με μεγάλη ταχύτητα θα «πεθάνει» πριν να φθάσει στο στόχο του, ενώ αν ξεκινήσει πολύ αργά και κολυμπά με πολύ μικρή ταχύτητα θα χάσει την ευκαιρία να γονιμοποιήσει το ωάριο..... Κτλ.





Το "ταξίδι" του σπέρματος (Βήμα Science)



- Κατά τη συνουσία, τα σπερματοζωάρια εκτοξεύονται στον κόλπο της γυναίκας. Για τη διαδρομή από τον κόλπο στη σάλπιγγα - μια απόσταση 15 με 18 εκατοστά - απαιτούνται αρκετές ώρες. Στο "ταξίδι" τους μέσα στο αναπαραγωγικό σύστημα της γυναίκας τα σπερματοζωάρια σχεδόν αποδεκατίζονται. Πεντακόσια εκατομμύρια περιέχονται στο σπέρμα κατά την εκσπερμάτωση και οι πρώτες απώλειες γίνονται στον τράχηλο της μήτρας. Ο τράχηλος είναι επιστρωμένος με βλεννογόνο πλούσια σε αδένες, που εκκρίνουν μια αδιαπέραστη παχύρρευστη ουσία και γίνεται ο "τάφος" για πολλά σπερματοζωάρια. Τα λευκά αιμοσφαίρια στο σώμα της γυναίκας, ιδιαίτερα αν έχει κάποια μόλυνση, συμβάλλουν επίσης στο έργο του αποδεκατισμού. Οι απώλειες συνεχίζονται, όταν τα σπερματοζωάρια φθάσουν έξω από τις σάλπιγγες. Μόνο δυο χιλιάδες καταφέρνουν να μπουν μέσα και μόνον εκατό ή διακόσια προχωρούν περισσότερο.

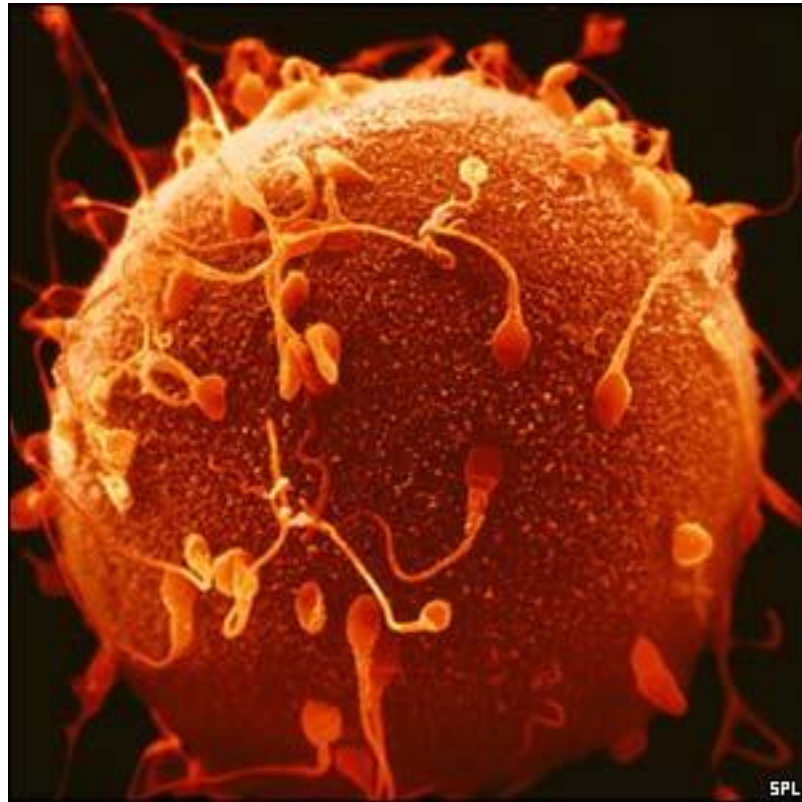


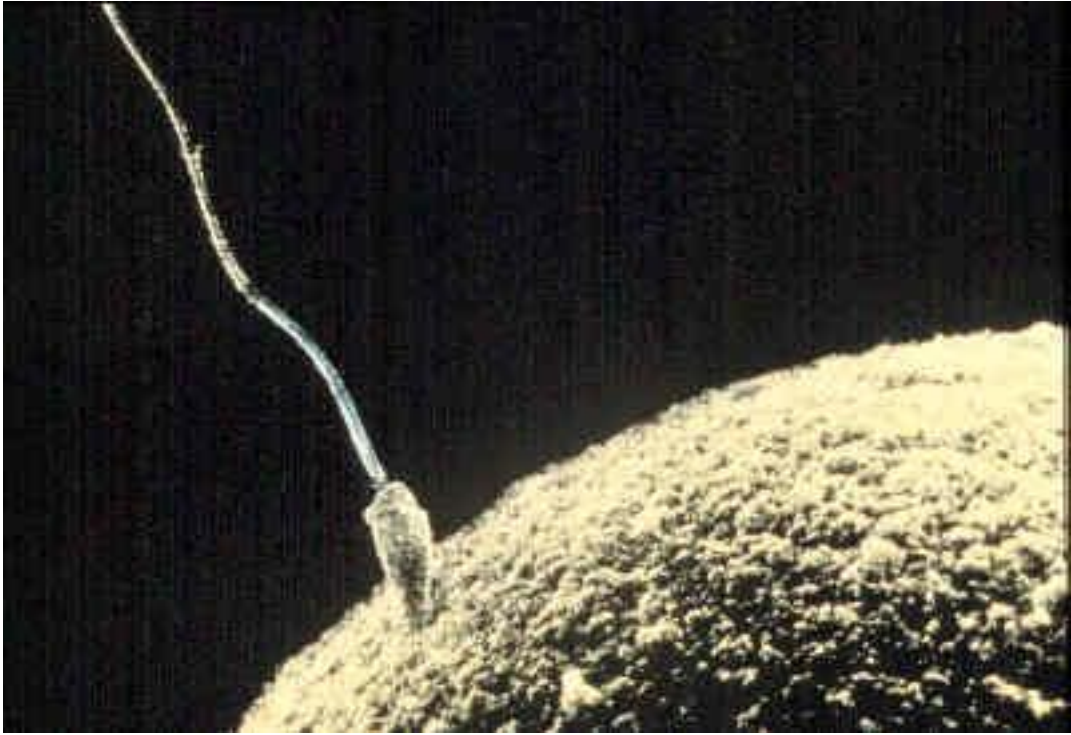
Στο "ταξίδι" τους τα σπερματοζωάρια υφίστανται μεταβολές από τις διάφορες ουσίες, που βρίσκονται στον τράχηλο της μήτρας και τις σάλπιγγες. Αυτά που κατορθώνουν να πολιορκήσουν το ωάριο, είναι τα πιο κατάλληλα για τη γονιμοποίηση. Το ωάριο δεν προσελκύει με κάποια χημική ουσία τα σπερματοζωάρια. Η επαφή μεταξύ τους οφείλεται σε τυχαία κίνηση. Τα σπερματοζωάρια προσπαθούν τότε να διαπεράσουν με το κεφάλι τη μεμβράνη του ωαρίου. Το "καπέλο" τους απελευθερώνει ένζυμα, που διευκολύνουν τη διείσδυση. Ένα τελικά θα καταφέρει να εισχωρήσει μέσα στο ωάριο, που η χημική σύνθεση του αλλάζει αμέσως μετά τη γονιμοποίηση και αποκλείει την είσοδο στα υπόλοιπα σπερματοζωάρια. Αυτά συνεχίζουν να κολυμπούν γύρω από το ωάριο. Αν δεν υπάρχει ωάριο, κινούνται πάνω κάτω στις σάλπιγγες. Τα σπερματοζωάρια επιβιώνουν στο αναπαραγωγικό σύστημα της γυναίκας μία ή δύο ημέρες, ενώ το ώριμο ωάριο μόνο 12 με 24 ώρες. Επομένως, η γονιμοποίηση είναι δυνατή μόνον αν η συνουσία γίνει μία δύο ημέρες πριν από την ωορρηξία ή αμέσως μετά.

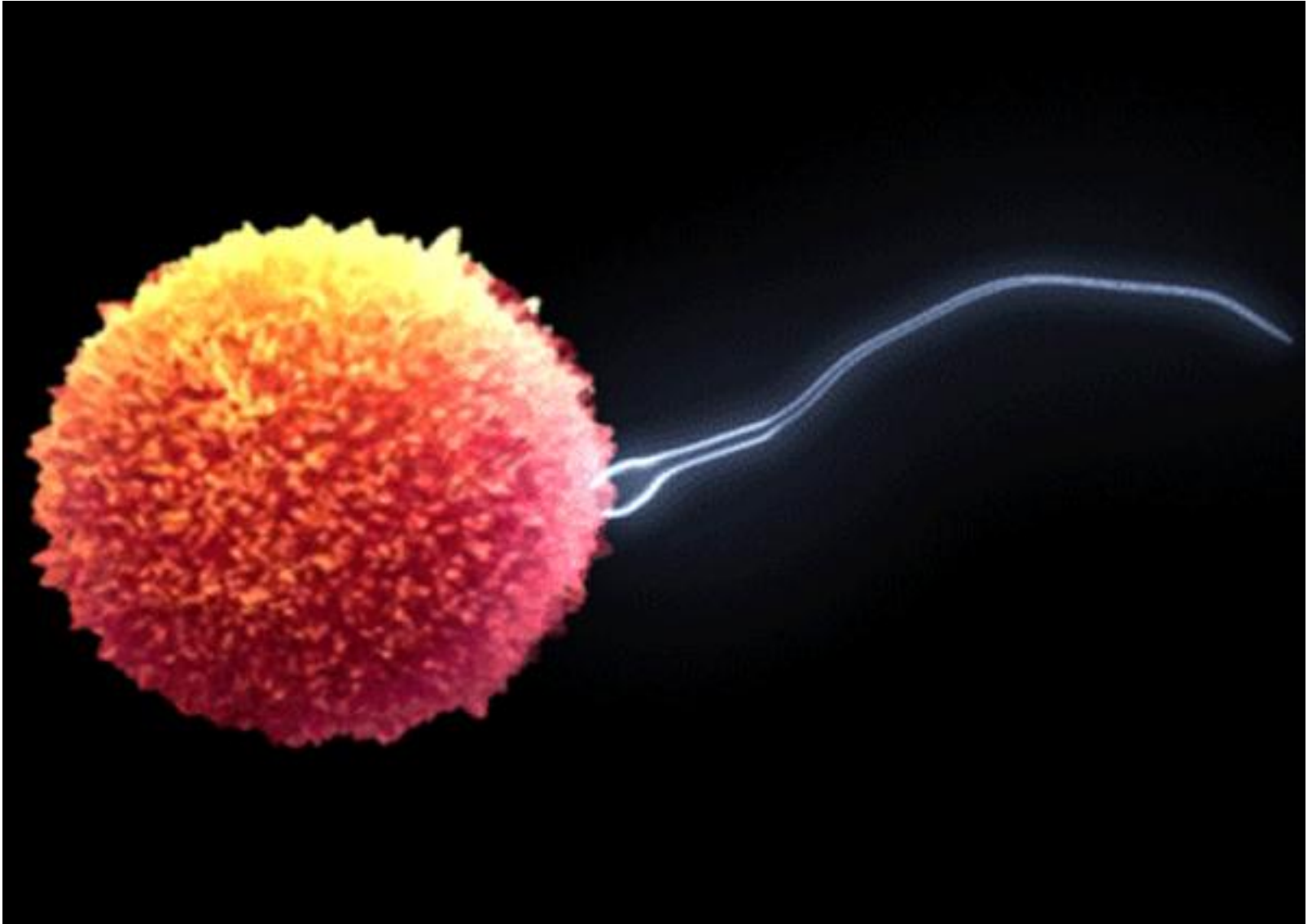
+

<https://www.youtube.com/watch?v=pFpyqckBLa4>









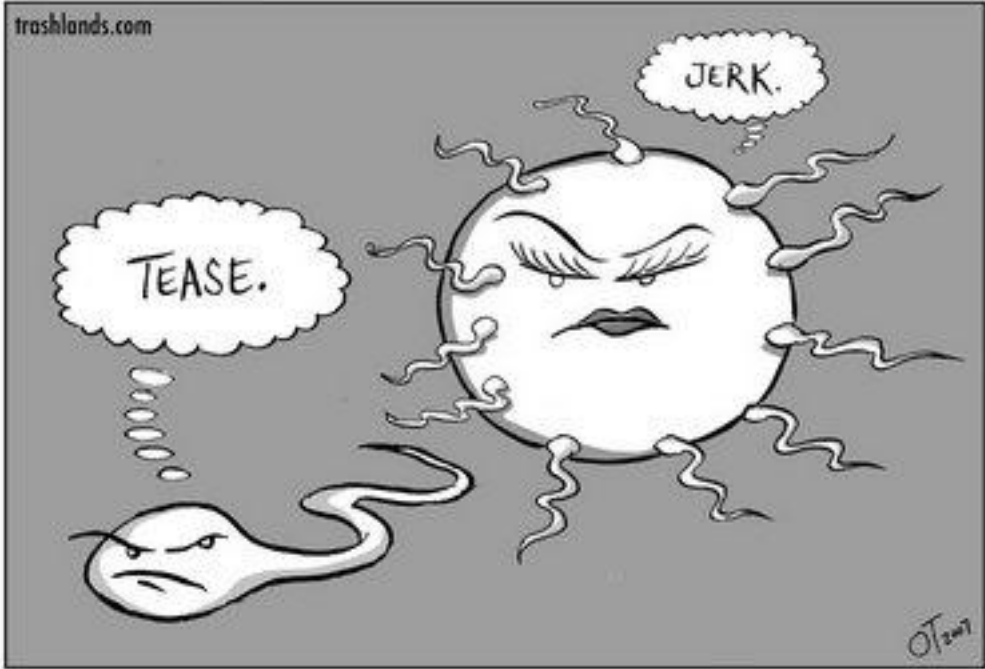
+

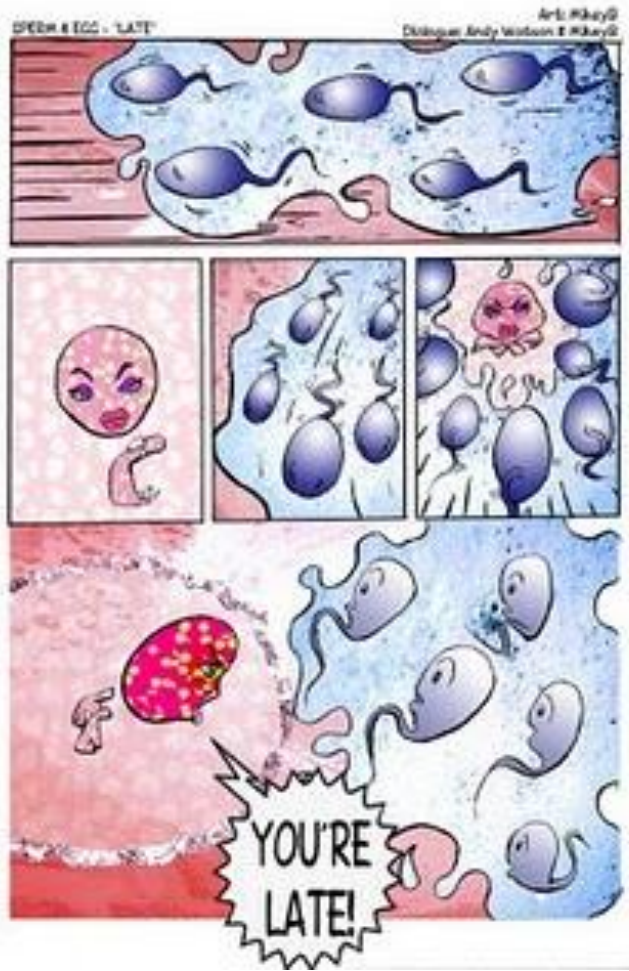


Viagra, διαφήμιση



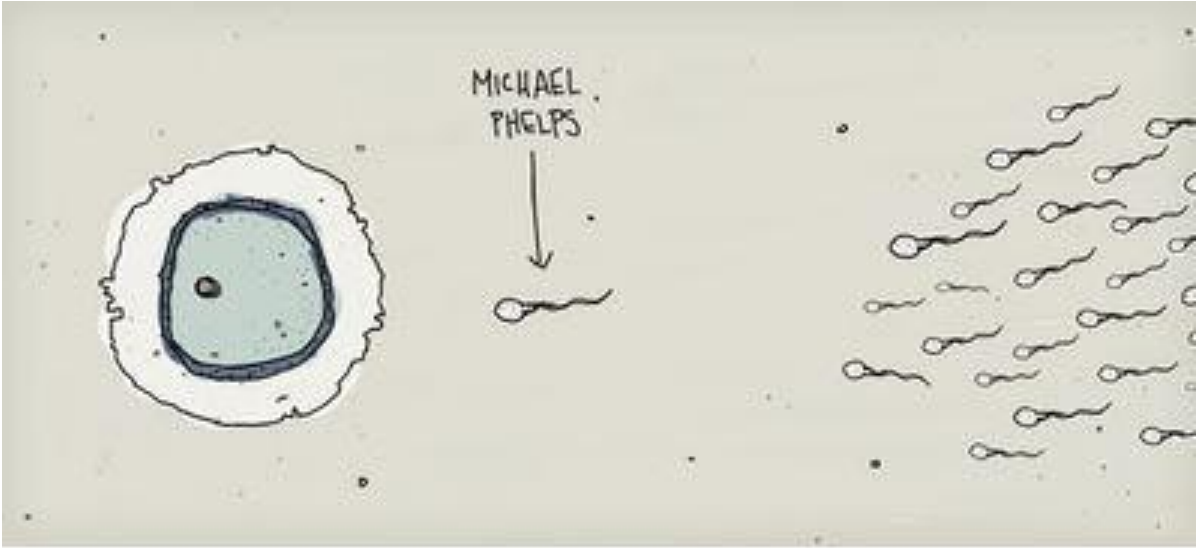
TrashLANDS







**POUR ÊTRE UN BON SPERMATOZOÏDE,
IL NE SUFFIT PAS D'ÊTRE BEAU ET DE COURIR VITE.**





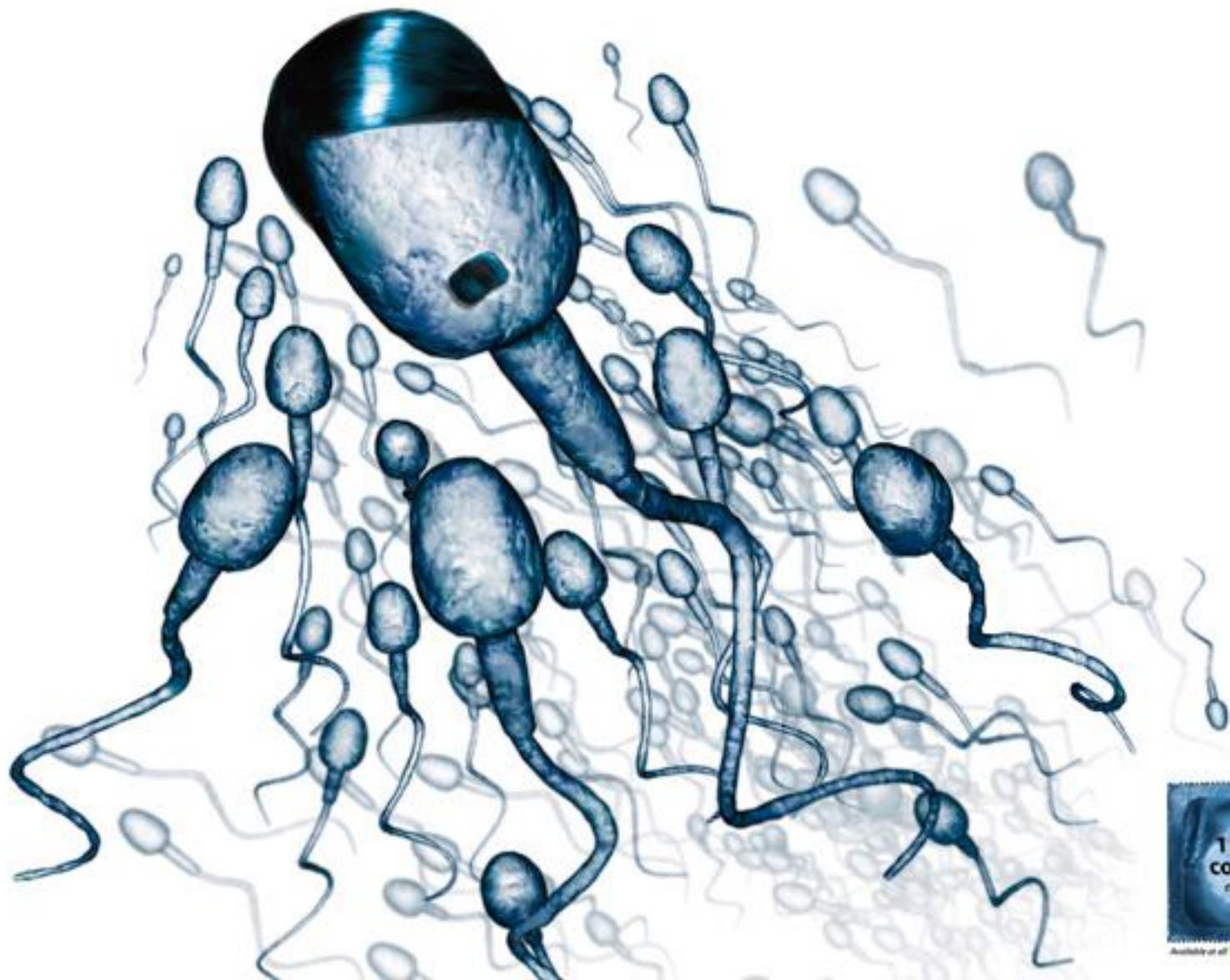
you sometimes feel a little
useless, offended or depressed
ways remember that YOU
were once the fastest and most
victorious little sperm out of
millions.




If you sometimes feel a little useless, offended or depressed... Always remember that YOU were once the fastest and most victorious little sperm out of millions.



Super Sperm \$275ec CAT#SUBS
Costume Includes Jumpsuit with tail, gloves and padded head-
piece
One size fits most men



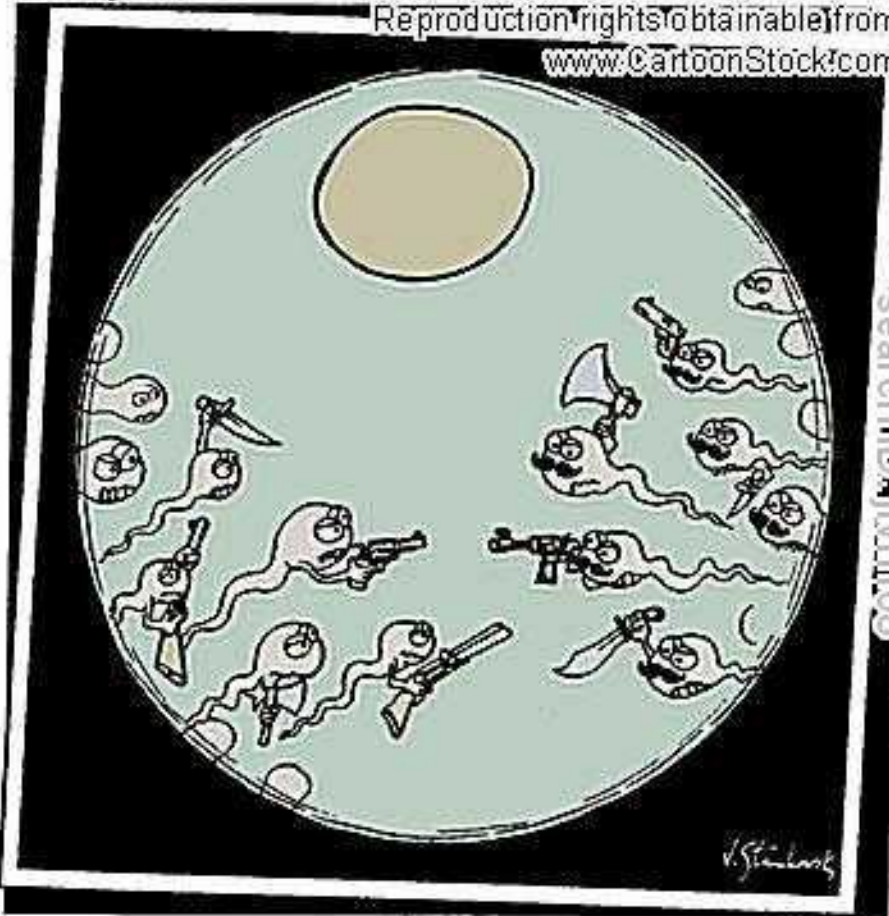
Available at all  Mallin Pharmacy



Snapshots

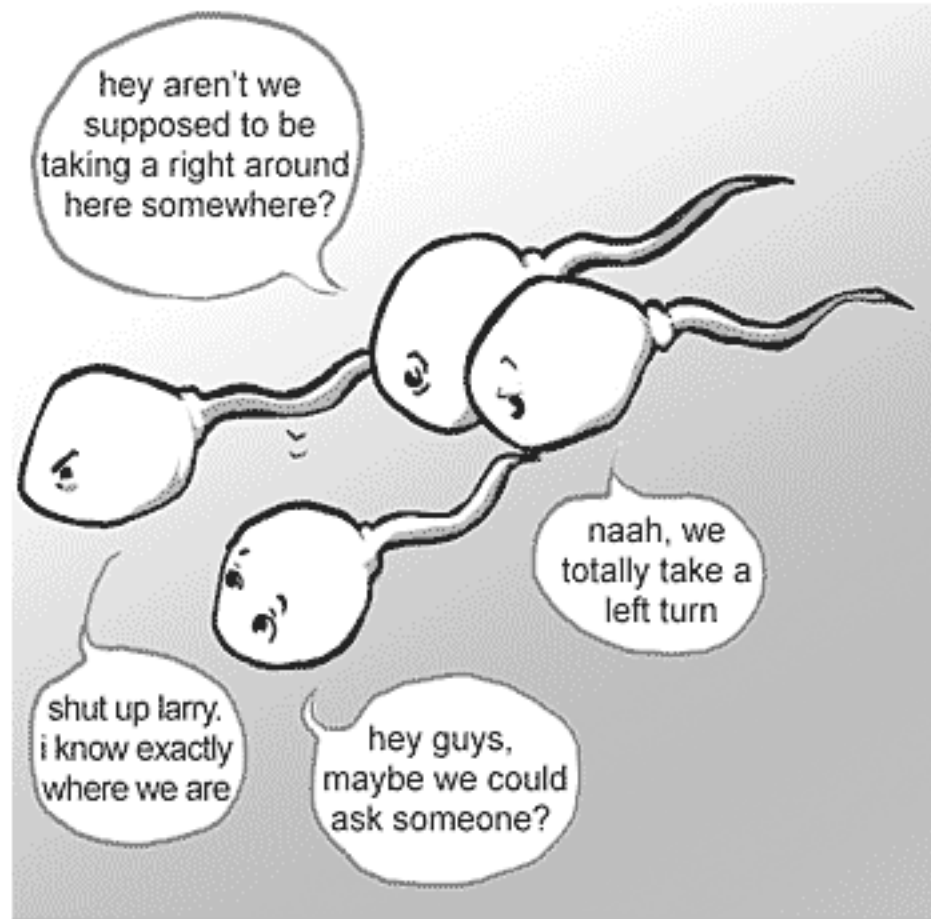
© Original Artist

Reproduction rights obtainable from
www.CartoonStock.com



searchID: 411vn108

Why monogamy is particularly important in women.



why it can take over 100 million sperm to fertilize one egg

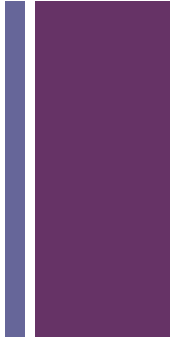
+ Woody Allen, “Everything You Always Wanted to Know about Sex But Were Afraid to Ask»



<http://www.youtube.com/watch?v=qFQUOEITwgU>



- αρσενική παραγωγικότητα vs. θηλυκή καταστροφή, σπατάλη



Τα στερεότυπα αυτά υποδηλώνουν ότι οι

- Θηλυκές βιολογικές διαδικασίες αξίζουν λιγότερο από τις αντίστοιχες αρσενικές
- γυναίκες αξίζουν λιγότερο από τους άνδρες

+ Ο έμμηνος κύκλος



- Το γυναικείο σώμα περιγράφεται σαν να είναι σχεδιασμένο να παράγει ωάρια, να προετοιμάζει το έδαφος για τη γονιμοποίηση
- Έτσι, εμμηνορρυσία προσλαμβάνεται ως “αποτυχία”
 - «σταμάτημα», «νέκρωση», «απώλεια», «απογύμνωση», «αποβολή»



Σπερματογένεση



- «Ενώ από το θηλυκό πέφτει ένας μόνο γαμέτης κάθε μήνα, οι σπερματικοί αγωγοί του όρχεως παράγουν εκατοντάδες εκατομμύρια σπερματοζωάρια καθημερινά»
- «Τα όργανα αυτά σε έναν ενήλικα άρρενα παράγουν καθημερινά εκατομμύρια σπερματικά κύτταρα»
- «Πώς άραγε επιτυγχάνουν αυτόν τον άθλο;»

+

Σπερματογένεση vs. ωορρηξία



- Σπερματογένεση: «παραγωγή», κάτι πολύτιμο
- Στα ιατρικά εγχειρίδια τονίζεται ότι τα ωάρια υπάρχουν ήδη από τη γέννηση
 - «κάθονται απλώς στο ράφι και σιγά σιγά εκφυλίζονται και γερνούν....»



Σπατάλη

- Γυναικεία σπατάλη – γιατί «σχηματίζονται τόσα πολλά ωάρια μόνο και μόνο για να πεθάνουν στις ωοθήκες»
- Αλλά η άφθονη παραγωγή σπερματοζωαρίων στους άνδρες δεν θεωρείται σπατάλη. Γιατί;
 - Γυναίκα - 500 ωάρια στη ζωή της
 - Άνδρας - εκατό εκατομμύρια σπερματοζωάρια στη ζωή του





- Πώς «αξιολογείται» η διαφορά μεγέθους μεταξύ ωαρίου και σπερματοζωαρίου;

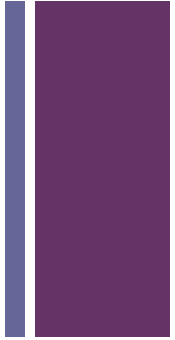
+ Το «θηλυπρεπές» ωάριο

- Τεράστιο σε μέγεθος
- Παθητικό, δεν κινείται, δεν ταξιδεύει
- «μεταφέρεται», «σύρεται», «κυλάει»
- Σαν βασίλισσα (ιερό, απόμακρο) – εξωτερική μεμβράνη, «άμφια», διαθέτει «ακτινωτό στέφανο»





Το «αρρενωπό» σπερματοζώαριο



- Μικρά, «αεροδυναμικά», «κινούνται»
- Δραστήρια, «παραδίδουν» τα γονίδια στο ωάριο
- Ταχύτητα, «ριψοκίνδυνο ταξίδι»
- «δυνατές» ουρές, «προωθούν το σπέρμα στα απώτερα βάθη του κόλπου» (εμπρόθετη δράση)
- Έχουν μια «αποστολή», οι επιτυχημένοι «περικυκλώνουν το έπαθλο», πολιορκία
- Παίρνει κάτι σαν «υπαρξιακή απόφαση» να διεσδύσει το ωάριο
- αθλητές, σουπερήρωες

+

Νέες έρευνες

- Στην πραγματικότητα, η τάση του σπερματοζωαρίου να αποφύγει το ωάριο είναι δέκα φορές ισχυρότερη.
- Η επιφάνεια του ωαρίου, αντίστοιχα, φαίνεται να είναι σχεδιασμένη έτσι ώστε να **παγιδεύει** τα σπερματοζωάρια





Αναθεωρημένες περιγραφές



- Αποδίδουν στο ωάριο ευρύτερο και πιο δραστήριο ρόλο
- Αλλά ενεργοποιείται και άλλο πολιτισμικό στερεότυπο – της «επικίνδυνης» και «επιθετικής» γυναίκας
- Το ωάριο μοιάζει με αράχνη που παγιδεύει το σπερματοζωάριο στον ιστό της
- Femme fatale

+ Άλλες μεταφορές;

- Οι επιστήμονες θα μπορούσαν να περιγράψουν ως **ομόλογες** την ανδρική και τη γυναικεία αναπαραγωγική διαδικασία προκειμένου να αποφύγουν τις αρνητικές συνδηλώσεις τις οποίες τείνουν ορισμένοι να συνδέουν με το γυναικείο αναπαραγωγικό σύστημα
- Να θεωρούν ότι το γυναικείο αναπαραγωγικό σύστημα ανταποκρίνεται στο περιβάλλον με ευελιξία



+ Ο φαύλος κύκλος της φυσικοποίησης



«**Εμφύτευση**» κοινωνικής
εικονοποιίας στις αναπαραστάσεις
της φύσης

Επανεισαγωγή της ίδιας ακριβώς
εικονοποιίας ως φυσικής εξήγησης
των κοινωνικών φαινομένων

+

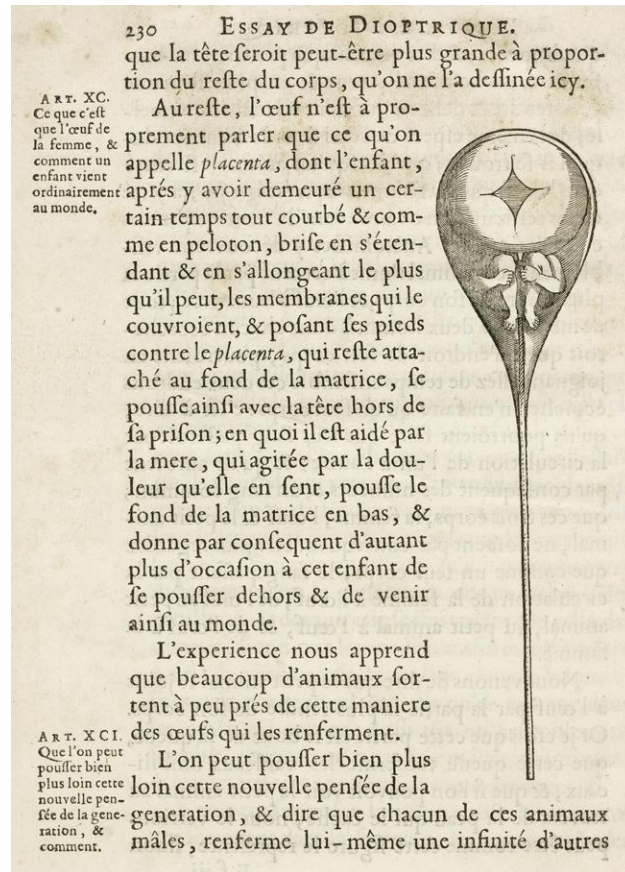
Στερεότυπα επανεγγράφονται σε κυτταρικό επίπεδο!!



- Επιβεβαίωση πολιτισμικών στερεοτύπων, νομιμοποίηση τους μέσα από το «επιστημονικό», ιατρικό λόγο
- μετατοπίζεται όλο και νωρίτερα το σημείο που λογίζεται ως απαρχή της ζωής
- Το ότι αποδίδουμε χαρακτηριστικά προσωπικότητας στα κύτταρα έχει πολύ πιο κρίσιμη σημασία από το είδος της προσωπικότητας που τους αποδίδουμε

+

«Το κύτταρο μωρό»





- «Ελπίζω ότι, αν αυτά εκτεθούν σε άπλετο φως, η επιβλαβής δύναμή τους πάνω μας θα εξασθενίσει σημαντικά»



Χρηματοδότηση

- Το παρόν εκπαιδευτικό υλικό έχει αναπτυχθεί στο πλαίσιο του εκπαιδευτικού έργου του διδάσκοντα.
- Το έργο «**Ανοικτά Ακαδημαϊκά Μαθήματα στο Πανεπιστήμιο Θεσσαλίας**» έχει χρηματοδοτήσει μόνο την αναδιαμόρφωση του εκπαιδευτικού υλικού.
- Το έργο υλοποιείται στο πλαίσιο του Επιχειρησιακού Προγράμματος «**Εκπαίδευση και Δια Βίου Μάθηση**» και συγχρηματοδοτείται από την Ευρωπαϊκή Ένωση (Ευρωπαϊκό Κοινωνικό Ταμείο) και από εθνικούς πόρους.





Σημείωμα Αδειοδότησης

Το παρόν υλικό διατίθεται με τους όρους της άδειας χρήσης **Creative Commons** Αναφορά, Μη Εμπορική Χρήση, Παρόμοια Διανομή 4.0 [1] ή μεταγενέστερη, Διεθνής Έκδοση. Εξαιρούνται τα αυτοτελή έργα τρίτων π.χ. φωτογραφίες, διαγράμματα κ.λ.π., τα οποία εμπεριέχονται σε αυτό και τα οποία αναφέρονται μαζί με τους όρους χρήσης τους στο «Σημείωμα Χρήσης Έργων Τρίτων».



[1] <http://creativecommons.org/licenses/by-nc-sa/4.0/>

Ως **Μη Εμπορική** ορίζεται η χρήση:

- που δεν περιλαμβάνει άμεσο ή έμμεσο οικονομικό όφελος από την χρήση του έργου, για το διανομέα του έργου και αδειοδόχο
- που δεν περιλαμβάνει οικονομική συναλλαγή ως προϋπόθεση για τη χρήση ή πρόσβαση στο έργο
- που δεν προσπορίζει στο διανομέα του έργου και αδειοδόχο έμμεσο οικονομικό όφελος (π.χ. διαφημίσεις) από την προβολή του έργου σε διαδικτυακό τόπο

Ο δικαιούχος μπορεί να παρέχει στον αδειοδόχο ξεχωριστή άδεια να χρησιμοποιεί το έργο για εμπορική χρήση, εφόσον αυτό του ζητηθεί.



Το **copyright** έργων τρίτων ανήκει εξ ολοκλήρου στους δημιουργούς τους. Τα έργα χρησιμοποιήθηκαν στο πλαίσιο του μαθήματος αποκλειστικά για εκπαιδευτικούς και μη εμπορικούς σκοπούς.