



# **Ἐκκλησίες στὴν Ἑλλάδα μετὰ τὴν "Ἀλωση**

***Churches in Greece 1453 - 1850***

Χαράλαμπος Θ. Μπούρας

## Ὁ ἀρχιτεκτονικὸς τύπος τῆς βασιλικῆς κατὰ τὴν Τουρκοκρατία καὶ ὁ Πατριάρχης Καλλίνικος

### I.

Ἐνα ἀπὸ τὰ πολλὰ προβλήματα τῆς ἐλάχιστα μελετημένης ἐκκλησιαστικῆς ἀρχιτεκτονικῆς κατὰ τὸ διάστημα τῆς Τουρκοκρατίας εἶναι κι αὐτὸ τῆς ἐπικρατήσεως τοῦ τύπου τῆς ξυλοστέγου βασιλικῆς στὸν Ἑλληνικὸ χώρο, κατὰ τὸν 18ο καὶ τὸν 19ο αἰῶνα. Τὸ φαινόμενο ἔχει πιστοποιηθῆ ἀπὸ παλιά<sup>1</sup>, ἢ τελικὴ λύση ὅμως τοῦ προβλήματος τῆς ἔρμηνείας του δὲν φαίνεται ὅτι θὰ δοθῆ εὐκόλα, μὰ καὶ τὸ ἔκτεταμένο ἐπιστημονικὸ ὕλικὸ παραμένει ἀτελέστατα μελετημένο ἢ καὶ τελείως ἄγνωστο στὴν ἐπιστῆμη.

Ἡ ζωνρὴ τυπολογικὴ διαφοροποίηση τῶν ἐκκλησιῶν τῶν δύο μελεταίων αἰώνων ἀπὸ τὰ παλαιότερα μεταβυζαντινὰ μνημεῖα ἀποτελεῖ πάντως ἓνα πιστοποιημένο γεγονός: Ἔστω καὶ μέσα ἀπὸ τὴς ἀποασματικῆς μελέτης ποὺ διαθέτομε σήμερα, φαίνεται ὅτι τὸ μεγάλων διαστάσεων τρίκλιτο δρομικὸ κτίσμα μὲ τὴν δίρριχτη στέγη καὶ τὴν εὐρύχωρη κόγχη τοῦ ἱεροῦ ἐπικρατεῖ λίγο ἢ πολὺ τόσο στὸν βόρειο Ἑλλαδικὸ χώρο (Πήλιο, Δυτικὴ Μακεδονία, Θεσσαλία καὶ Ἠπειρο), ὅσο καὶ στὰ νησιά (Μυτιλήνη, Χίο, Ἐπτάνησα). Φαίνεται ἐπίσης ὅτι ἡ τυπολογικὴ αὐτὴ διαφοροποίηση σχετίζεται μὲ τὴν χρησιμοποίηση μορφῶν στοιχείων καὶ κατασκευῶν, ποὺ βρίσκονται μακριὰ ἀπὸ τὴν μεταβυζαντινὴ παράδοση<sup>2</sup> καὶ συναντιῶνται περισσότερο στὴν ἀρχιτεκτονικὴ τῶν σπιτιῶν ποὺ κτιζόνταν τότε στὶς ἴδιες περιοχές.

Ὀυσιαστικὴ συμβολὴ στὴν μελέτη τῶν θεμάτων τῆς ξυλοστέγου βασιλικῆς τῆς ὀψίμου Τουρκοκρατίας ἀπέτελεσε πρόσφατο ἄρθρο τοῦ Μανόλη Χατζηδάκη<sup>3</sup> γιὰ τὴν ἀρχιτεκτονικὴ τῆς ἐποχῆς. Σ' αὐτὸ ἐγίνε προσπάθεια νὰ ἐρμηνευθῆ καὶ τὸ φαινόμενο τῆς ἐπικρατήσεως τοῦ τύπου καὶ γιὰ πρώτη φορὰ ἐξετάσθηκε τὸ ἐνδεχόμενο τῆς ἀναβιώσεως παλαιοχριστιανικῶν προτύπων στὴν ναοδομία τῆς ἐποχῆς. Ἡ προφανὴς ὁμοιότητα τῶν κατόψεων στὶς δύο περιπτώσεις ἔκανε τὴν ὑπόθεση πολὺ ἐνδιαφέρουσα. Τὸ ἐνδεχόμενο τῆς ἀναβιώσεως στηρίχθηκε, γιὰ μὴ ὁμάδα ἐκκλησιῶν τουλάχιστον, σὲ κάποια συγκεκριμένα γεγονότα, τὰ ὁποῖα σχετίζονται μὲ τὴν δράση τοῦ Καλλινίκου τοῦ Δ', πατριάρχῃ Κωνσταντινουπόλεως, στὸν χώρο τοῦ Πηλίου κατὰ τὸ δεύτερο μισὸ τοῦ 18ου αἰῶνος.

Ἡ σημασία τοῦ πράγματος γιὰ τὴν ἱστορία τῆς μετὰ τὴν ἄλωση ἀρχιτεκτονικῆς εἶναι πολὺ μεγάλη γιὰτὶ προϋποθέτει ὄχι μόνον τὴν γνώση τῶν προτύπων, ἀλλὰ καὶ τὴν βούληση γιὰ τὴν μίμησή τους. Ὁ Μ. Χατζηδάκης διευκρινίζει<sup>4</sup> «...ἡ γενικὴ τάση ἀναδρομῆς στὶς αὐθεντικὲς ὀρθόδοξες «ἀρχαῖες» πηγές, ὅπως αὐτὴ ποὺ διαπιστώσαμε στὴν ζωγραφικὴ τῆς ἐποχῆς, μπορεῖ νὰ ἦταν μὴ ἀπὸ τὴς συγκλίνουσες ροπές καὶ ὄχι ἀπὸ τὴς πιὸ ἀδύνατες, οἱ ὁποῖες ἐνόησαν τὴν ἐπικράτηση τῆς βασιλικῆς... Θὰ τολμοῦσε λοιπὸν νὰ προτείνει κανεὶς ὅτι ξαναζωντανεῖ τὴν ἓνα ντόπιος παλαιοχριστιανικὸς τύπος – καὶ τοῦτο ἔχει τὴ σημασία του γιὰ τοὺς πνευματικὸς προσανατολισμοὺς, τουλάχιστον μίᾳς σημαντικῆς μερίδος τοῦ ἔθνους τὴν ἐποχὴ αὐτῆ».

Στὸ παρὸν ἄρθρο δὲν θὰ ἀμφισβητηθῆ κατὰ κανένα τρόπο τὸ οὐσιαστικὸ αὐτὸ συμπέρασμα. Θὰ γίνε ὅμως προσπάθεια νὰ δεიχθῆ ὅτι πρωτοβουλίες ποὺ ὀδήγησαν σὲ παρόμοια ἀποτελέσματα, ἂν πράγματι ὑπῆρξαν τέτοιες, δὲν θὰ πρέπει νὰ ἀναγνωρισθοῦν στὸν πατριάρχῃ

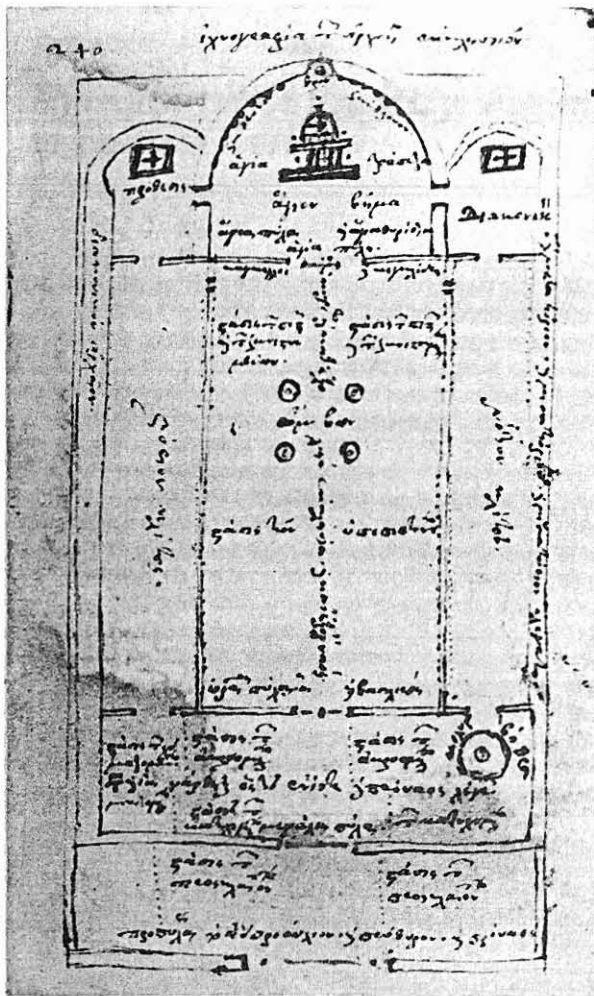
Καλλίνικο, ἀλλὰ σὲ ἓνα ἄλλο ἱεράρχῃ, ποὺ ἔδρασε στὴν Ἀνατολή, μισὸ σχεδὸν αἰῶνα νωρίτερα.

### II.

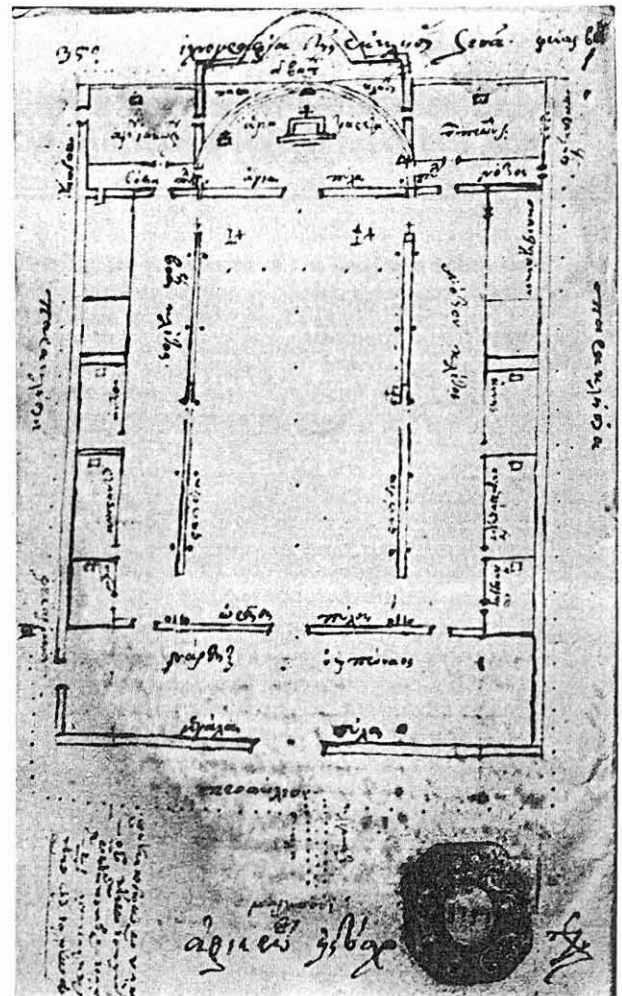
Ὁ Καλλίνικος<sup>5</sup> γεννήθηκε στὴν Ζαγορὰ τοῦ Πηλίου τὸ 1713. Ἐφηβος ἀκόμα πῆγε στὴν Κωνσταντινούπολη καὶ γρήγορα μπῆκε στὴν ὑπηρεσία τῆς Μεγάλῃς Ἐκκλησίας. Μὲ καλὴ γιὰ τὴν ἐποχὴ του μόρφωση πραγματοποιοῖσε μὴ ἐντυπωσιακὴ σταδιοδρομία ὡς κληρικός, πρωτοσύγκελλος τοῦ Πατριαρχείου καὶ ἀργότερα (1745) μητροπολίτης Προϊάβου (Βραΐλας). Τὸν Ἰανουάριο τοῦ 1757 διαδέχεται τὸν Κύριλλο τὸν Ε' στὸν Πατριαρχικὸ θρόνο, ἀλλὰ σὲ ἔξι μῆνες καθαιρεῖται ἀπὸ τὴν Σύνοδο καὶ ἐξορίζεται ἀρχικὰ στὴν Λῆμνο καὶ ἀργότερα στὴν Μονὴ τοῦ Σινᾶ. Τὸ 1762, μετὰ ἀπὸ ἀθώωσή του, παίρνει τὴν ἄδεια νὰ ἐγκατασταθῆ στὴν πατρίδα του τὴν Ζαγορὰ. Ἐκεῖ θὰ ζῆσει τριάντα χρόνια καὶ μὲ τὸ ἔργο του θὰ ἐπηρεάσει οὐσιαστικὰ τὸν ἱεροσχευτικὸ καὶ τὸν πολιτιστικὸ βίω τῶν συγχρόνων του.

Τὸν Καλλίνικο καὶ τὴς ἰδέες του μπορεῖ κανεὶς νὰ γνωρίσει ἀπὸ τὰ κατάλοιπά του, τὰ ὁποῖα σώζονται στὴν βιβλιοθήκη τῆς Ζαγορᾶς<sup>6</sup>. Ἐλάχιστα ἀπὸ αὐτὰ ἔχουν δημοσιευθῆ. Στὸ πάθος του γιὰ τὰ βιβλία καὶ τὴν ἐκπαίδευση ὀφείλεται ἡ ἴδρυση τοῦ περιηγήμου Ἑλληνομουσεῖου τῆς Ζαγορᾶς<sup>7</sup> καὶ τῆς βιβλιοθήκης του, ποὺ ἔπαιξαν οὐσιαστικὸ ρόλο στὴν πνευματικὴ ἀνάπτυξη τοῦ Πηλίου πρὶν ἀπὸ τὴν Ἐπανάσταση. Ἄν καὶ τὰ ἐνδιαφέροντα τοῦ Καλλινίκου ἦταν κατὰ βάση θεολογικὰ καὶ τὰ βιβλία ποὺ δημοσίευσε ἔχουν διδακτικὸ καὶ ποιμαντικὸ περιεχόμενο<sup>8</sup>, πολλὲς πληροφορίες ἀπὸ τὰ κατάλοιπά του μαρτυροῦν ὅτι εἶχε γνωρίσει τὴν θύραθεν σοφία<sup>9</sup> καὶ ὅτι δὲν ἔμεινε ἀδιάφορος γιὰ τὴς ραγδαῖα ἀναπτυσσόμενες τότε ἐπιστήμες, ὁ ἀπόηχος τῶν ὁποίων ἐφθανε στὴν ὑπόδουλη πατρίδα του. Ἀνάμεσα στὰ βιβλία του βλέπει κανεὶς κάποια μαθήματα εὐκλείδειου γεωμετρίας<sup>10</sup> καὶ στὶς σημειώσεις του θέματα ἀστρονομίας<sup>11</sup> καὶ περιγραφῆς γεωλογικῶν φαινομένων<sup>12</sup>. Στὸν ναὸ τοῦ Ἁγίου Γεωργίου τῆς Ζαγορᾶς, ποὺ θὰ κτισθῆ μὲ προτροπὴ του<sup>13</sup> τὸ 1765 σὲ περίοπτη θέση, θὰ ἐνσωματώσει μὴ πλάκα μὲ τὴν ὑπογραφή του καὶ μὲ τὴν παράσταση δύο ἀστρονομικῶν σφαιρῶν<sup>14</sup> (Εἰκ. 4) μοναδική, περιεργὴ καὶ ἴσως σημαίνουσα ἐξάφραση στὸ ἀπλοῖκὸ θεματολόγιο τῆς διακοσμῆσεως τοῦ ναοῦ. Δὲν ἀπέφυγε ὅμως ποτὲ ὁ Καλλίνικος τὴν ἐξεζητημένη ἀρχαῖζουσα γλῶσσα τῶν ἀνθρώπων τῆς ἐκκλησίας τῆς ἐποχῆς του ἢ τὸν πειρασμὸ νὰ συνθέτει μὲ εὐκολία δεκαπεντασύλλαβους στίχους<sup>15</sup>. Καὶ τὰ δύο δίνουν στὰ κείμενά του δυσάρεστη ἀσάφεια καὶ κουραστικὸ ὕφος.

Ἡ ἐντύπωση τῆς ἀναλήψεως πρωτοβουλίας ἀπὸ τὸν Καλλίνικο γιὰ τὴν προτίμηση πρὸς τὸν ἀρχαῖο τρίκλιτο τύπο τῆς βασιλικῆς<sup>16</sup> δημιουργήθηκε ἀπὸ δύο σχέδια κατόψεως ἐκκλησιῶν ποὺ περιλαμβάνονται στὰ κατάλοιπά του. Τὸ πρῶτο ἔχει τίτλο «Ἰχνογραφία τῶν ἀρχαίων ἐκκλησιῶν» καὶ τὸ δεύτερο «Ἰχνογραφία τῆς ἐκκλησίας Σινᾶ». Καὶ τὰ δύο ἀνήκουν στὸν χειρόγραφο κώδικα μὲ ἀριθμὸ 97 (53.1250) στὸν ὁποῖο ἔχουν καταχωρηθῆ διάφορες σημειώσεις τοῦ πατριάρχῃ<sup>17</sup> χωρὶς κάποια λογικὴ σειρά καὶ ἔχει τὸν γενικὸ τίτλο «Τὰ ἐν ὑπερορίᾳ γραφέντα, τόμος Γ'»<sup>18</sup>.



Εικ. 1. Βιβλιοθήκη Ζαγοράς, Κώδιξ 97. Πατριάρχου Καλλίνικου, Ίχνογραφία τῶν ἀρχαίων ἐκκλησιῶν (σελ. 240).



Εικ. 2. Βιβλιοθήκη Ζαγοράς, Κώδιξ 97. Πατριάρχου Καλλίνικου, Ίχνογραφία τῆς ἐκκλησίας Σινᾶ (σελ. 350).

Στὸ πρῶτο ἀπὸ τὰ σχέδια<sup>19</sup> (τὸ ὁποῖο ἔχει ἤδη δημοσιευθῆ<sup>20</sup>) μὲ τρόπο ἀπλοϊκὸ παριστάνεται μιὰ τρίκλιτη βασιλική με νάρθηκα, προσῶφο, μεγάλη κόγχη τοῦ ἱεροῦ καὶ μικρότερες προθέσεως καὶ διακονικοῦ (Εἰκ. 1). Οἱ κίονες ποὺ χωρίζουν τὰ κλίτη ἀποδίδονται μὲ στίγματα, οἱ ἐπὶ μέρους ἀναλογικῆς σχέσεις ἔχουν ἀλλοιωθῆ καὶ δὲν ὑπάρχει κλίμακα σχεδιάσεως. Μιά σειρά ἀπὸ μικρογράμματα ἐπιγραφῆς πάνω στὸ σχέδιο διευκολύνει τὴν ἀνάγνωσή του, κατονομάζει τὰ διάφορα μέρη τοῦ ναοῦ καὶ καθορίζει τὶς θέσεις, τὶς στάσεις, τῶν πιστῶν. Ἡ Ἁγία Τράπεζα παριστάνεται σὲ πρόσοψη· δύο μικρὰ ὀρθογώνια με σταυροῦς ἐπισημαίνουν τὴν πρόθεση καὶ τὸ διακονικόν. Ἄλλὰ ὑπάρχουν καὶ κάποια στοιχεῖα ποὺ ἀναφέρονται πρᾶγματι σὲ παλαιοχριστιανικὰ πρότυπα: Στὴν κόγχη ἀναπτύσσεται σύνθρονο μὲ ἀξονικὰ τονισμένο τὸν ἐπισκοπικὸ θρόνο, ὁ ἀμβων βρίσκεται στὸν ἀξονα τοῦ κεντρικοῦ κλίτους καὶ ὀρίζεται ἀπὸ τέσσερις κίονες, ἐνῶ στὴν θέσθ τοῦ τέμπλου ὑπάρχει μιὰ διπλὴ γραμμὴ με τὴν ἐνδειξη ἁγία πύλαι ἢ ἁγία θυρίδια, κάγκελλοι ἢ κιγκλίδες. Στὸν νάρθηκα μ' ἓνα κύκλο ὀρίζεται ἡ κολυμβήθρα ἐνῶ κάποια στίγματα πάλι σημαίνουν τὴν ὑπαρξὴ κίωνων στὴν δυτικὴ πλευρὰ τοῦ ναοῦ ποὺ ὀρίζουν τὸν χώρο, ὁ ὁποῖος ἔχει τὴν ἐνδειξη προὔλαιον τὸ καὶ προαύλιον καὶ πρόθυρον ὅπερ πολλάκις καὶ πρόναος λέγεται. Στὸν βόρειο τοῖχο τῆς βασιλικῆς ὑπάρχει ἡ ἐνδειξη διακονικὸν ἀρ-

χαῖον καὶ στὸν νότιο μεσατώριον καὶ μησατώριον καὶ μνησατώριον ἐλέγγο. Τέλος στὸ μεσαῖο κλίτος προσδιορίζονται στάσις τῶν πιστῶν καὶ τῶν συνισταμένων καὶ στάσις τῶν ὑποπιπτόντων στὸν νάρθηκα στάσις τῶν ἀκροωμένων, στάσις τῶν χειμαζομένων τῶν καὶ δαιμονιζομένων καὶ ἐνεργουμένων καὶ στάσις τῶν κατηχομένων, ἐνῶ στὸ προσῶφο ὀρίζεται ἡ στάσις τῶν προσκλαιόντων.

Στὸ δεύτερο σχέδιο<sup>21</sup> (τὸ ὁποῖο παραμένει ὡς τώρα ἀδημοσίευτο) μὲ τρόπο παρόμοιο μὲ τὸν πρῶτο<sup>22</sup>, παριστάνεται ἡ κάτοψη τοῦ καθολικοῦ τῆς Μονῆς τοῦ Σινᾶ (Εἰκ. 2). Εἶναι φανερό ὅτι ὁ Καλλίνικος, ὡς πρὸς τὸν τρόπο τοῦλάχιστον τῆς σχεδιάσεως, μιμεῖται τὴν πρώτη κάτοψη: Οἱ κίονες συμβολίζονται μὲ ζεύγη ἀπὸ στίγματα δεξιὰ καὶ ἀριστερὰ ἀπὸ τὰ σταίδια, ἡ κόγχη γίνεται ἀναλογικὰ πολὺ εὐρύτερη καὶ ἡ Ἁγία Τράπεζα ἀπεικονίζεται σὲ πρόσοψη. Ἐδῶ δὲν ὀρίζονται οἱ θέσεις τῶν Χριστιανῶν μέσα στὴν ἐκκλησία, ἀλλὰ δίνονται τὰ ὀνόματα τῶν διαφόρων στοιχείων φρέαρ β..., ἡ βάτος, παρα-κλήσιον, Ἅγιος Ἰακώβ, Μ' Μ(αρτύ)ρων, βόρειον κλίτος, νότιον κλίτος, παρακλήσια Μαρίν(ας), Κωνσταντίνου, Ἀντύπα, Ἄννης, Συμεῶν Στυλίτου, Ἀναργύρων. Δυτικὰ ἐκτείνεται ὁ νάρθηξ ὁ καὶ πρόναος, παρεμβάλλονται αἱ μεγάλαι πύλαι καὶ μπροστὰ ἀπὸ τὴν ἐκκλησία ἐκτείνεται τὸ προαύλιον. Κάτω ἀριστερὰ ὁ Καλλίνικος σημειώνει τὸ πλάτος ἐστὶ πήχων τεκτονικῶν 17 ἄνευ τοῦ παρεκκλησίου καὶ τὸ μῆ-



κος πήχεων 30 άνευ του παρεκκλησίου. Κάτω δεξιά δίνει την χρονολογία 1757. Ήταν ή χρονιά που έφθασε στο Σινά εύθους μετά την καθαίρεσή του από τον πατριαρχικό θρόνο<sup>23</sup>.

Ήλλά οι πραγματικές προθέσεις του Καλλινίκου στην συγκεκριμένη περίπτωση των δύο «αρχαίων» κατόψεων φανερώνονται από την εξέταση των κειμένων στα όποια είναι συναρτημένα τα δύο σχέδια.

Το πρώτο ανήκει στο όγδοο σύνολο σημειώσεων του κώδικος<sup>24</sup>, το όποιο αρχίζει στην σελίδα 190 και έχει τον τίτλο *Διαταγαί και συνάθροισις διδασκαλιών κριστιανικών*. Μετά από μια σειρά άρθρων με καθαρά θεολογικό περιεχόμενο<sup>25</sup> στην άμέσως πριν από το σχέδιο σελίδα 239, ό Καλλίνικος αναφέρεται σ' αυτό: *Ίδου έσχεδιάσαμεν και την ίχνογραφίαν των άρχαίων εκκλησιών, ίνα διδάσκονται οι πνευματικοί... τους κανόνες... και τās στάσεις των μετανοούντων... άγνοούνται όλως ύπό των πνευματικών αι τούτων στάσεις, άς όρα ό μαθεϊν βουλόμενος, όπισθεν, την ίχνογραφία των εκκλησιών. Άκολουθοϋν άλλα παραινεντικά θρησκευτικά κείμενα<sup>26</sup>.*

Είναι φανερό ότι ό σκοπός τής παραθέσεως του σχεδίου δεν είναι να δώσει οδηγίες κατασκευής νέων ναών, αλλά να διευκρινίσει στους Ιερείς και τους πνευματικούς τις θέσεις των διαφόρων κατηγοριών των πιστών μέσα στην εκκλησία, κατά την άρχαία παράδοση.

Ή κάτοψη του καθολικού του Σινά βρίσκεται άμέσως πριν από ένα μεγάλο τμήμα<sup>27</sup> του κώδικος που έχει τον τίτλο *Συνοπτική διήγησις, έστι δε και πλατυτέρα, τὰ όσα ήκολούθησαν πριν τής Πατριαρχίας ήμών και τὰ μετέπειτα μέχρι τής έξορίας*. Σ' αυτό γίνεται λόγος για την Μονή, αλλά τίποτα δεν αναφέρεται για την άρχιτεκτονική του καθολικού της, που θα δικαιολογούσε την προβολή του ως προτύπου. Σε άλλο κώδικα του Καλλινίκου, τον ύπ' αριθμό 117 εξιστορούνται σε πολύ μεγαλύτερη έκταση οι περιπέτειές του στην Άνατολή<sup>28</sup>. Άλλά και πάλι τα σχετικά με το καθολικό είναι ελάχιστα: πολύ μεγαλύτερη σημασία δίνει ό Καλλίνικος στα πολύτιμα μάρμαρα και τους γρανίτες<sup>29</sup> παρά στην άρχιτεκτονική του ναού<sup>30</sup>. Κι εδώ τίποτε δεν μαρτυρεί την προβολή του Ίουστινιάνειου καθολικού ως ύποδείγματος «άρχαίας εκκλησίας».

### III.

Στά κατάλοιπα του Χρυσάνθου Νοταρά (1663 - 1731), πατριάρχη Ίεροσολύμων, που σώζονται στην Βιβλιοθήκη του Μετοχίου του Παναγίου Τάφου Κωνσταντινουπόλεως είναι από παλιά γνωστή<sup>31</sup> ή ύπαρξη ένός σχεδίου με τίτλο *Ίχνογραφία των παλαιών και άρχαίων θείων ναών*. Το σχέδιο έντάσσεται στον χειρόγραφο τόμο ύπ' αριθμό 70 τής βιβλιοθήκης που έχει τον τίτλο *Διδασκαλία ώφέλιμος περι μετανοίας και έξομολόγσεως, συλλεχθεϊσα παρά Χρυσάνθου πρεσβυτέρου και άρχιμανδρίτου του άγιωτάτου άποστολικού και πατριαρχικού θρόνου των Ίεροσολύμων*.

Το σχέδιο (που έγινε όπωσδήποτε πρό του 1707<sup>32</sup> και ίσως γύρω στο 1700<sup>33</sup>) διατηρείται σε άριστη κατάσταση (Εικ. 3). Σχεδιασμένο με τρόπο άπλοϊκό, αλλά με μεγάλη έπιμέλεια, δίνει την κάτοψη μιās-τρίκλιτης βασιλικής με νάρθηκα και πρόναο. Με την πρώτη ματιά καταλαβαίνει κανείς ότι άποτελεί το πρότυπο του σχεδίου του Καλλινίκου, γιατί ύπάρχει πλήρης σύμπτωση των γενικών γνωρισμάτων, των ιδιομορφιών και των επιγραφών του ένός και του άλλου<sup>34</sup>. Ίσως, γι' αυτόν ακριβώς τον λόγο, δεν είναι άπαραίτητο να επαναληφθ ή περιγραφή του σχεδίου.

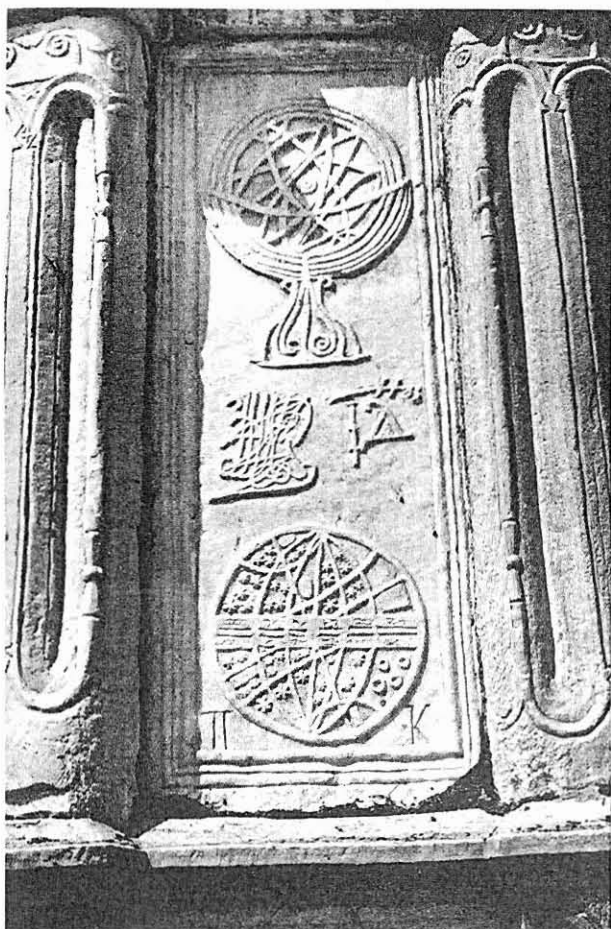
Το χειρόγραφο του Χρυσάνθου δεν παρέμεινε ανέκδοτο. Ή *Διδασκαλία ώφέλιμος περι μετανοίας και έξομολογήσεως* τυπώθηκε στην Βενετία<sup>35</sup> το 1724 με δαπάνες του Παναγίου Τάφου<sup>36</sup>. Δεν είναι δυνατόν να ξέρει κανείς

άν ό Καλλίνικος άντέγραψε την κάτοψη από το πρότυπο χειρόγραφο του Μετοχίου στην Πόλη ή από το τυπωμένο βιβλίο<sup>37</sup>. Τόσο τα κείμενα όσο και τα σχόλια μαρτυρούν πάντως όχι μόνο τον χαρακτήρα των προθέσεων του Χρυσάνθου, αλλά έμμεσα και κάποιες από τις πηγές του σχεδίου των «παλαιών και άρχαίων ναών».

Μετά από τα πέντε πρώτα κεφάλαια του βιβλίου<sup>38</sup> ό Χρυσάνθος έρχεται στο θέμα τής θέσεως των πιστών μέσα στον ναό και σημειώνει σχετικά: *Διά την εύχερεστέρα κατάληψιν εκείνων όπου μετέρχονται τους εκκλησιαστικούς και πνευματικούς κανόνες των άρχαίων Άγιών πατέρων και των οικουμενικών και τοπικών Ιερών συνόδων, εις τους όποιους εύρίσκονται και στάσεις των προσκλαιόντων, των κατηχουμένων, των άκρωμένων, των συνισταμένων και των πιστών κάμνει χρεία να σημειώσωμεν εκείνους τους τόπους εις τους όποιους τον παλαιόν καιρόν έστέκοντο ξεχωριστά οι τοιοϋτοι: τούτο δε δια να καταλάβωμεν εύκολώτερον, είναι χρεία να σαφηνίσωμεν εις πόσα μέρη έμοιράζοντο οι παλαιοι ναοί. Οι άρχαίοι λοιπόν ναοί έδιδαιρούντο εις τρία μέρη, καθως ως επί το πλείστον και τανϋν, εις το άγιον βήμα, εις τον ναόν και εις τον νάρθηκα, και παρά ταϋτα εις το προϋύλαιον, το όποιον κυρίως δεν ήτον μέρος του ναού, αλλά μόνον προαϋλιον, ή (σαφέστερον ειπέϊν) αϋλή .*

Στο κείμενο που ακολουθεί<sup>39</sup> προσδιορίζονται αναλυτικά ποιές είναι οι κατηγορίες των χριστιανών κατά τους πατέρες και τους νομομαθείς και όρίζονται οι θέσεις τους μέσα στην εκκλησία. Ή παράθεση του κειμένου δεν κρίνεται εδώ αναγκαία, ή παρουσίαση όμως των σχολίων που σχετίζονται άμεσώτερα με την άρχιτεκτονική, είναι άσφαλώς σκόπιμη.

*Ίχνογραφία των παλαιών και άρχαίων θείων ναών  
Το νϋν λεγόμενον διακονικόν / όπερ και μεσατώριον και  
μνησατώριον και μνησατώριον έλέγετο / Ίδρυται τῷ ναῷ λεγόμενον διακονικόν, ότι εν τοις άρχαίοις ναοις / εκειτο παρά τη προθέσει, ήτοι  
ύποκάτω και πλησίον ταύτης / κατά το βόρειον κλίτος ως νϋν  
καθοράται εν τῷ ναῷ του μονα- / στηρίου του Τιμίου Σταυρου και τῷ  
ναῷ του Άγιου Ίακώβου ει (;)  
Ίστέον ότι κατά διάφορον σχέ- / σιν τὰ αϋτὰ μέρη τής εκκλησίας  
πότε μεν λέγονται δεξιά / πότε δε άριστερά, εισερχόμενοι  
γάρ εν τῇ εκκλησία δια των / ώραιων πυλών και βλέποντες  
κατά ανατολάς και το άγιον βῆ- / μα άριστερά μεν κείται ή  
άγια  
πρόθεσις και το βόρειον κλίτος / δεξιά δε το διακονικόν  
και το  
νότιον κλίτος, ιστάμενοι δε εν / τῷ άγίῳ βήματι και τῷ Ιερῷ  
συν-  
θρόνῳ και προς δυσμάς όρώντες / δεξιά μεν κείται ή άγια  
πρό-  
θεσις και το βόρειον κλίτος, άρι- / στερά δε το διακονικόν  
και το νότιον κλίτος.  
Ίτι ιστέον, ότι εκκλησία και ναός / ή άπλως και γενικῶς  
λαμβάνον-  
ται ή γενικωτέρως και πλατυτέ- / ρως, ή κυριωτέρως,  
άπλως, και  
γενικῶς μεν λαμβανόμενα περιέ- / χουσι το άγιον βήμα,  
την κυρίως  
εκκλησίαν, τον ίδιως νάρθηκα / το προϋύλαιον (ό και προ-  
αϋλιον, και  
πρόθυρον, και αϋλή), και άπλως άπα- / σαν την όπωσδή-  
ποτε περιοχὴν εκά-*



4

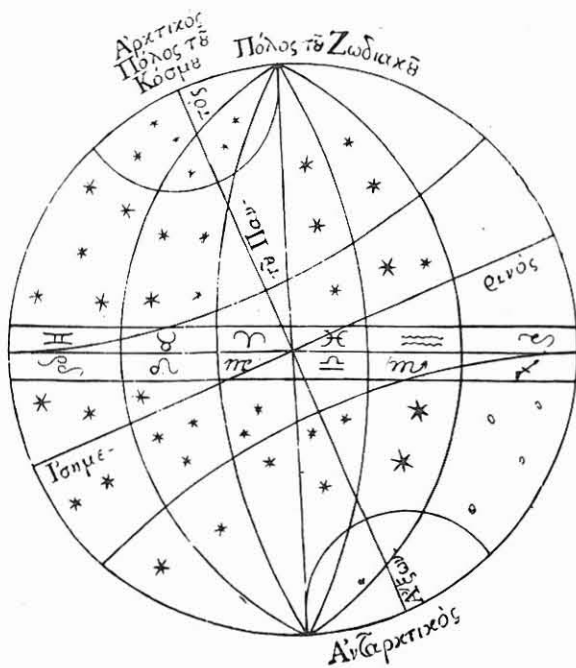
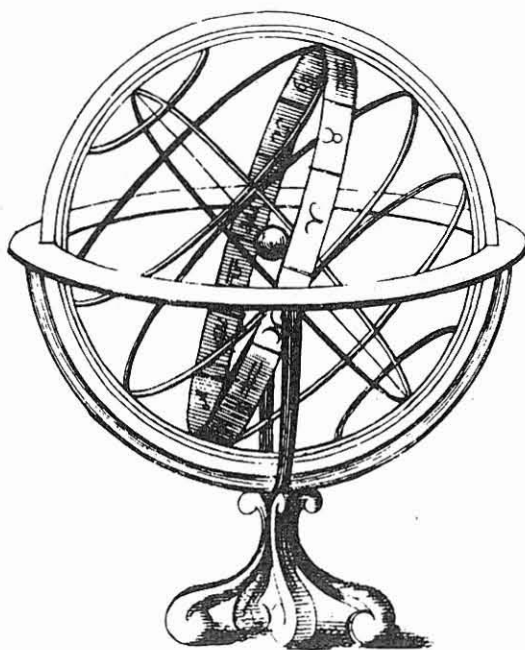
Εικ. 4. Ζαγορά. Άγιος Γεώργιος. Άνάγλυφη πλάκα του Πατριάρχου Καλλινίκου.

Εικ. 5. Χρυσάνθου Νοταρά, Είσαγωγή εις τὰ γεωγραφικά και σφαιρικά (1716). α. Παράσταση στο έσωφύλλο, β. Σχέδιο (σελ. 34).

στου Ιεροῦ τεμένους, και κατά ταύτην / τὴν ἔννοιαν λέγεται  
πολλάκις και τὸ προὔλαιον πρόναος. γενικῶ- / τέρως δὲ και πλατυτέ-  
ρων, περιέχονται ἡ κυρίως λεγομένη ἐκκλησία, και ὁ / νάρθηξ, ὅπερ πολλά-  
κις και οὔτος πρό-  
ναος καλεῖται. κυρίως δὲ και / ἰδίως λαμβανόμενα, δη-  
λοῦσι μόνον τὴν κυρίως, και κατ' ἐξοχὴν ἐκκλη- / σίαν και ναόν. ὅθεν  
προσεκτέον ἡνίκα ἀναγινώσκωμεν ταῦτα ἐν / τοῖς ἱεροῖς κανόσι, κατά  
ποῖαν ἔννοι-  
αν χρὴ ἐκλαμβάνειν και ἔννοεῖν / αὐτά, ἐφ' ᾧ μὴ τίς πλάνη  
ἐπακολουθήσῃ

#### IV.

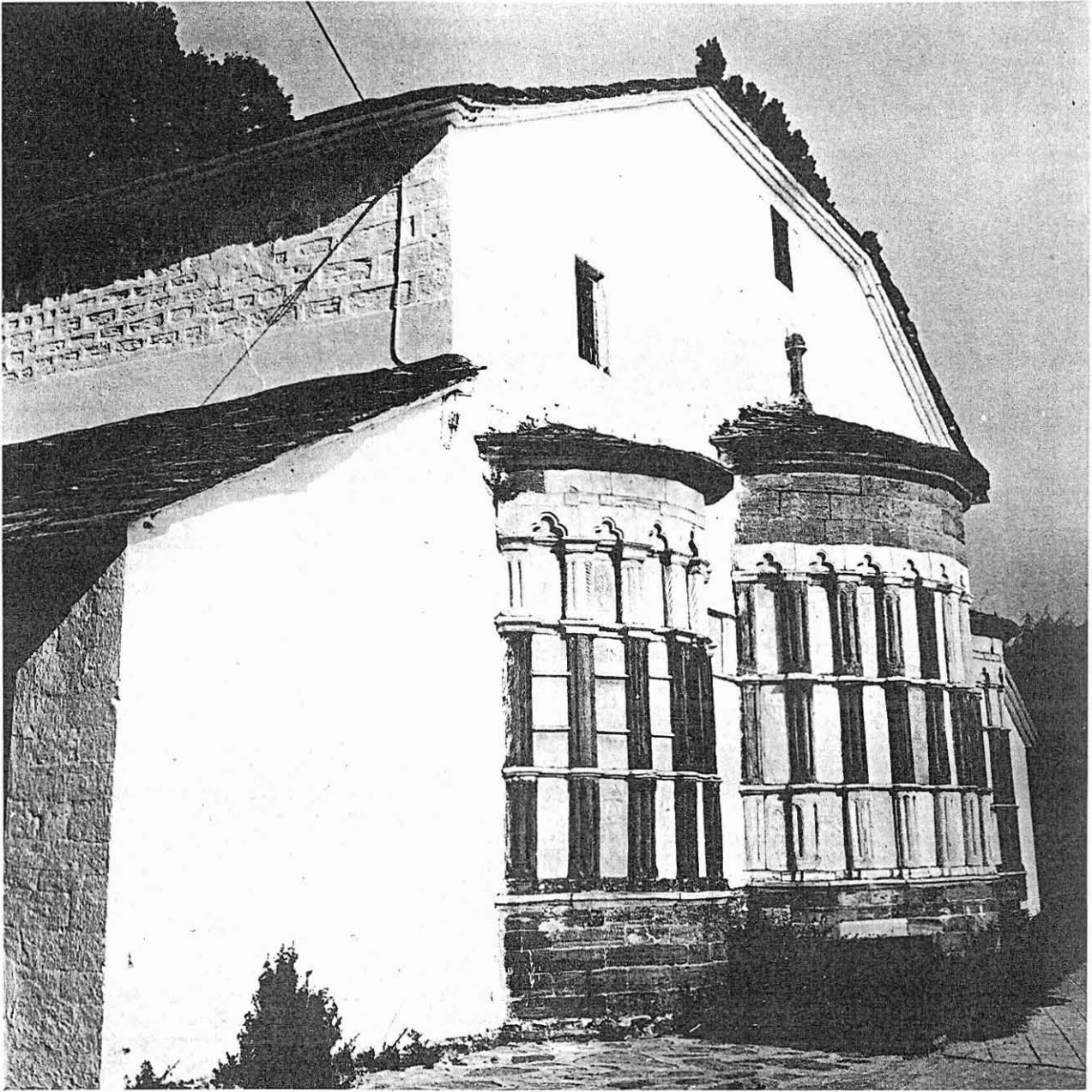
Άπ' ὅσα προηγήθησαν γίνεται φανερό ὅτι οὔτε ὁ Πατριάρχης Χρυσάνθος εἶχε τὴν πρόθεση νὰ προβάλει μὲ τὸ συγκεκριμένο σχέδιό του τὰ παλαιοχριστιανικά πρότυπα γιὰ τὴν ἀνάγερση νέων ναῶν. Άν ἐξετάσει ὁμως κανεὶς μερικά ἄλλα γεγονότα συσχετιζόμενα μὲ τὴν προσωπικότητα και τὸν βίό του, βλέπει ὅτι εἶχε τουλάχιστον τίς προϋποθέσεις νὰ κάνει κάτι τέτοιο. Πέρα ἀπὸ τὴν πρωτο-



5

τυπία τοῦ σχεδίου του, ὑπάρχουν λόγοι νὰ πιστεύομε ὅτι ὁ Χρυσάνθος πλησίασε τὴν παλιά ἐκκλησιαστικὴ ἀρχιτεκτονικὴ πολὺ περισσότερο ἀπὸ τοὺς ἄλλους ἱεράρχες ποὺ εἶχαν μόρφωση και κύρος και ἐζήσαν κατά τὴν ὄψιμη Τουρκοκρατία.

Ὁ Χρυσάνθος Νοταρᾶς<sup>40</sup> (1663 - 1731) γεννημένος στὴν Ἀράχωβα τῆς Κορινθίας, χάρι στὴν προστασία τοῦ θεοῦ του πατριάρχη Δοσιθέου, ἔκανε πολὺ καλὲς σπουδὲς στὴν Πόλη και γρήγορα προωθήθηκε στὰ ἐκκλησιαστικά ἀξιώματα. Μὲ σπάνια πνευματικά και ψυχικά χαρίσματα εἶχε τὴν τύχη νὰ ταξιδέψει και νὰ σπουδάσει ὅσο λίγοι στὴν ἐποχὴ του (Παραδουνάβιες ἡγεμονίες, Μόσχα, Βιέννη, Βενετία, Πάδοβα, Παρίσι). Τὸ 1702 ἔγινε μητροπολίτης στὴν Καισάρεια τῆς Παλαιστίνης και σὲ πέντε χρόνια ἀνέβηκε στὸν πατριαρχικὸ θρόνο τῶν Ἱεροσολύμων. Δραστήριος και ἱκανός, ἀφῆσε πλῆθος ἀπὸ βιβλία,



6

διαφέντεψε τὰ δίκαια τοῦ Πατριαρχείου καὶ κατωχύρωσε τὰ προσκυνήματα τῶν Ἁγίων τόπων σὲ κρίσιμες ἐποχές. Σωστά ἔχει χαρακτηρισθῆ<sup>41</sup> ὡς ἡ σπουδαιότερη προσωπικότητα τῆς Ἀνατολικῆς ἐκκλησίας στὸ πρῶτο τρίτο τοῦ 18ου αἰῶνος.

Ἡ μόρφωση καὶ τὰ ἐνδιαφέροντα τοῦ Χρυσάνθου ξεπερνοῦσαν κατὰ πολὺ τὴν Θεολογία. Τὶς προθέσεις του γιὰ τὴν διάδοση τῆς παιδείας τὶς βλέπομε ὄχι μόνον στὴν ἴδρυση σχολείων<sup>42</sup> καὶ τυπογραφείων, ἀλλὰ καὶ στὴν ζωντανὴ γλώσσα, τὴν ὁποία συνήθως χρησιμοποιοῦσε. Τὴν πολυμέρεια τῶν γνώσεών του πιστοποιοῦν τὰ γεωγραφικὰ καὶ τὰ μαθηματικὰ του συγγράμματα<sup>43</sup>. Ἐνα βιβλίο του τυπωμένο στὸ Παρίσι τὸ 1716 δείχνει ὅτι εἶχε προχωρημένες γνώσεις γεωμετρίας<sup>44</sup> στερεομετρίας καὶ ἀστρονομίας καὶ ὅτι πολλὲς ἔννοιες ἀπαραίτητες γιὰ τὴν κατανόηση τῆς ἀρχιτεκτονικῆς τοῦ ἦταν οἰκείες. Τὸ ἐνδιαφέρον του γιὰ τὶς παλιὲς ἐκκλησίες φαίνεται στὴν ἐλεύθερη μετάφραση τῆς περιγραφῆς τοῦ ναοῦ τῆς Ἀναστά-

σεως τοῦ Εὐσεβίου, τὴν ὁποία συμπεριέλαβε στὸ βιβλίο του *Ἱστορία καὶ περιγραφή τῆς Ἁγίας Γῆς καὶ τῆς Ἁγίας πόλεως Ἱερουσαλήμ*<sup>45</sup> καθὼς καὶ στὴν ἐκτενὴ περιγραφή τοῦ καθολικοῦ τῆς Νέας Μονῆς τῆς Χίου<sup>46</sup>, τὴν ὁποία ἐπισκέφθηκε τὸ 1725. Οἱ ἀρχαῖες ἐκκλησίες τῆς Παλαιστίνης, μερικὲς μάλιστα χωρὶς τὶς μεταγενέστερες ἀλλοιώσεις τους, θὰ ἦταν ἀσφαλῶς πολὺ γνωστὲς στὸν Πατριάρχη Χρυσάνθο. Δύο ἀπὸ αὐτὲς μνημονεύονται στὸ σχόλιο τῆς ἰχνογραφίας του, ἀλλὰ ἡ πιὸ σπουδαία ἦταν ἀσφαλῶς ὁ ἴδιος ὁ Πανάγιος Τάφος, μνημεῖο μὲ μοναδικὴ ἀκτινοβολία. Ὁ ναὸς (ποῦ διατηροῦσε, εἶναι ἀλήθεια, ἐλάχιστα στοιχεῖα ἀπὸ τὴν παλαιοχριστιανικὴ του μορφή) ἀναστηλώθηκε<sup>47</sup> ἀπὸ τὸν πατριάρχη καὶ προβλήθηκε μὲ κάθε τρόπο<sup>48</sup>, ἀνάλογα μὲ τὴν σημασία του.

Ἡ πρωτοτυπία τοῦ σχεδίου τῆς κατόψεως τοῦ Χρυσάνθου θὰ μπορούσε νὰ ἀμφισβητηθῆ ἀπὸ τὸ γεγονός ὅτι παρουσιάζει κάποιες ὁμοιότητες μὲ ἕνα ἄλλο σχέδιο, κατὰ ἐξήντα σχεδὸν χρόνια παλαιότερο. Πράγματι, στὸ



7

Εικ. 6. Ζαγορά. "Άγιος Γεώργιος. "Αποψη τής ανατολικής πλευράς του ναού.

Εικ. 7. Ζαγορά. "Άγιος Γεώργιος. Κτητορική έπιγραφή.

Εικ. 8. Ζαγορά. "Άγιος Γεώργιος. Η δεύτερη κτητορική έπιγραφή.

δοκίμιο του Λέοντος Άλλατίου που είχε ως αντικείμενο τους συγχρόνους ναούς των Έλλήνων<sup>49</sup> βλέπει κανείς κάτω από τον ίδιο ακριβώς τίτλο *Ichnograpia Tempiorum veterum*<sup>50</sup> μερικές σχεδιαστικές ομοιότητες<sup>51</sup> και μερικούς όρους ταυτόσημους<sup>52</sup> με εκείνους του σχεδίου του Χρυσάνθου. Άν και δεν μπορεί κανείς να αποκλείσει το ένδεχομένο ότι ο σοφός πατριάρχης είχε δη το δημοσιευμένο<sup>53</sup> ήδη από το 1645 βιβλίο του Άλλατίου, ή τελείως διαφορετική μορφή τής κατόψεως (μορφή άσχετη με την πραγματικότητα) κάνει την υπόθεση άβάσιμη. Για την ταυτότητα των Έλληνικών αρχιτεκτονικών όρων δίνει άλλωστε μία έμμεση έρμηνεία ο ίδιος ο Άλλατίος<sup>54</sup>. Τους παίρνει από το εύχολόγιο, ένα κείμενο που μετέφραζε τότε στα λατινικά και το όποιο θα είχε όπωσδήποτε υπ' όψη του και ο Χρυσάνθος: ήταν κοινότατο σε όλη την Χριστιανική Άνατολή.

## V.

Ξαναγυρίζοντας στον πατριάρχη Καλλίνικο καταλήγει κανείς στο συμπέρασμα ότι υιοθέτησε ένα ξένο σχέδιο αποσιωπώντας την πηγή του. Δεν είναι ή μοναδική περίπτωση. Στο βιβλίο του *Περί έξομολογήσεως*<sup>55</sup> φαίνεται ότι ο Καλλίνικος παίρνει πολλά από τον Νεόφυτο Ροδινό και τον Βησσαρίωνα Μακρή, τους όποιους και πάλι δεν μνημονεύει<sup>56</sup>, ενώ στον *Κατάλογο σοφών τινών του νυν αιώνος* αντιγράφει τον Καισάρειο Δαπόντε<sup>57</sup> και στην Βοσπορομαχία συμπληρώνει τον Momars<sup>58</sup>.

Δεν είναι γνωστό ακόμα άν ο Καλλίνικος διέθετε πραγματικά έπιστημονικές γνώσεις μαθηματικών και άστρονομίας, ή άν είχε άπλά την πρόθεση να φαίνεται πώς άκολουθούσε το πνεύμα του διαφωτισμού, που κατακτούσε έδαφος στις μέρες του. Βέβαιο είναι ότι το παρά-

δειγμα του λόγιου και φωτισμένου ιεράρχη που πρόβαλε ο Χρυσάνθος Νοταράς, δεν ήταν άγνωστο στον Καλλίνικο. Αυτό άποδεικνύεται από μία άπροσδόκητη διαπίστωση: Οί άστρονομικές σφαίρες που διακοσμούν την γνωστή πλάκα του Πατριάρχη στον Άγιο Γεώργιο τής Ζαγοράς (για την όποία έγινε ήδη λόγος) άποτελούν αντίγραφα από το άστρονομικό βιβλίο του Χρυσάνθου<sup>59</sup> του 1716. Η άντιπαραβολή των Εικώνων 4 και 5 δεν άφήνει άμφιβολία γι' αυτό.

Άλλά ο ρόλος του Καλλινίκου στην άναβίωση τής παλαιοχριστιανικής βασιλικής περιορίζεται ακόμα περισσότερο, άν έξετασθ ή ίδιος ο ναός που κτίσθηκε με την προτροπή του στο Πήλιο, ο Άγιος Γεώργιος τής Ζαγοράς (Εικ. 6).

Το μνημείο<sup>60</sup> δεν μπορεί κατά κανένα τρόπο να θεωρηθ ή πρωτοποριακό. Τυπολογικά όμοιες έκκλησίες, τρίκλιτες δηλαδή ξυλόστεγες βασιλικές, όπωσδήποτε παλαιότερες από την επάνοδο του Καλλινίκου στο Πήλιο το 1762, υπάρχουν πολλές στην περιοχή<sup>61</sup>. Άκόμα, παρουσιάζει σημαντικές διαφορές από τις αρχαίες βασιλικές. Έχει τρεις κόγχες ιερού, έξωτερικές ξύλινες στοές σε σχήμα πεί, ενιαία στέγη χωρίς φωταγωγό και πελώριο ξυλόγλυπτο τέμπλο. Διαφέρει ακόμα και από τον ναό τής «ίχνογραφίας». Δεν έχει σύνθρονο, ούτε άμβωνα στον άξονα του μεσαίου κλίτους, ούτε χώρο βαπτίσεων στον νάρθηκα. Άν τέλος θεωρήσουμε την κάτοψη του καθολικού τής Μονής Σινά ως ένδεχομένο πρότυπο, οι διαφορές είναι ακόμα πιό μεγάλες: Ούτε διπλή κόγχη ιερού, ούτε πλάγια παρεκκλήσια, ούτε θολωτά παραβήματα υπάρχουν στην έκκλησία τής Ζαγοράς. Έτσι, ως τελικό συμπέρασμα θα μπορούσε να λεχθ ή ότι ο έξόριστος πατριάρχης δεν φαίνεται να συνέβαλε στην διάδοση και την προβολή του τύπου τής βασιλικής κατά την όψιμη Τουρκοκρατία.

## VI.

Όπως ήδη παρατηρήθηκε στην αρχή αυτού του άρθρου, ή τελική λύση του προβλήματος τής διαδόσεως τής βασιλικής δεν μπορεί να δοθ ή ακόμα. Θα ήταν όμως δυνατόν να σημειωθούν κάποιες συμπληρωματικές παρατηρήσεις σε συσχετισμό με τα προηγούμενα.



Ἡ καθολικὴ σχεδὸν ἐπικράτηση τοῦ τύπου εἶναι ἀσφαλῶς τὸ ἀποτέλεσμα πολλῶν συγχρόνων αἰτίων. Ὅπως παρατηρεῖ ὁ Μ. Χατζηδάκης<sup>62</sup> «ἡ ἀναδρομὴ στὶς ἀρχαῖες ὀρθόδοξες πηγές μπορεῖ νὰ ἦταν μία ἀπὸ τίς συγκλίνουσες ροπές τῆς ἐποχῆς». Οἱ ἄλλες, οἱ ἰσχυρότερες ροπές, ποῦ ἀσφαλῶς ὑπάρχουν, ἴσως θὰ πρέπει νὰ ἀναζητηθοῦν στὶς πραγματικὲς συνθήκες οἰκονομίας καὶ τεχνολογικῆς στάθμης τῶν τελευταίων αἰῶνων τῆς Τουρκοκρατίας.

Ὁ τύπος τῆς βασιλικῆς εὐκόλα μπορεῖ νὰ προσαρμοσθῇ στὶς ἀπαιτήσεις τοῦ μεγέθους τοῦ ναοῦ· ταιριάζει σὲ μικρὰ ὅπως καὶ σὲ μεγάλα κτήρια. Προτιμήθηκε λοιπὸν ὅταν, κατὰ τοὺς τελευταίους αἰῶνες τῆς Τουρκοκρατίας, ἡ οἰκονομικὴ ἄνοδος ἐπέτρεψε στὶς κοινότητες τῶν ἐλληνικῶν χωριῶν νὰ συγκεντρώσουν χρήματα καὶ νὰ ἀνεγείρουν μεγάλες ἐκκλησίες. Οἱ βυζαντινοὶ ὅμως κατασκευαστικοὶ τρόποι εἶχαν ἀπὸ καιρὸ λησμονηθῆ. Ἡ χαμηλὴ στάθμη τῆς τρέχουσας τεχνολογίας (ποῦ εἶχε ἀναπτυχθῆ κυρίως στὸ κτίσιμο κατοικιῶν, μὲ κύριο γνώρισμα τίς πλαισιωτὲς ξυλοκατασκευές) δὲν μποροῦσε νὰ ἀνταπεξέλθει στὰ προβλήματα ποῦ ἔθεταν τὰ μεγάλα κτήρια μὲ τὴν χρῆση τόξων καὶ θόλων. Ἡ προσαρμογὴ δηλαδὴ

πολυπλόκων θολωτῶν ὀργανισμῶν σὲ κτήρια μεγάλης κλίμακος ἦταν παντελῶς ξένη στοὺς τοπικοὺς ἢ τοὺς περιφερομένους μαστόρους.

Ὁ τύπος τῆς ξυλοστέγου βασιλικῆς μποροῦσε σὲ κάθε ἐποχῇ νὰ ἐφαρμοσθῇ μὲ τὴν βοήθεια μιᾶς ἀπλῆς, σχεδὸν ἀπλοϊκῆς τεχνολογίας. Τὸ παρετήρησε ἤδη, προκειμένου περὶ τῆς παλαιοχριστιανικῆς βασιλικῆς ὁ C. Mango<sup>63</sup>. Τὸ γεγονὸς ὅτι σὲ βασιλικὲς συνηθίζεται κατὰ τὸν 18ο καὶ τὸν 19ο αἰῶνα ἡ λύση μιᾶς ξυλόπηκτης ψευδοκαμάρας (μπαγδατὶ) κάτω ἀπὸ ξύλινη στέγη, ἀποδεικνύει ὅτι κι ἂν ἀκόμα ἦθελαν, δὲν ἦταν σὲ θέση νὰ ἐφαρμόσουν κτιστοὺς μεγάλους ἡμικυλινδρικοὺς θόλους, οἱ ὅποιοι θὰ δημιουργοῦσαν ἄλυτα γιὰ τοὺς μαστόρους τῆς ἐποχῆς στατικὰ προβλήματα.

Ἡ ἀνεπαρκὴς τεκμηρίωση τοῦ φαινομένου ἐμποδίζει τὸν καθορισμὸ τοῦ χρονικοῦ ὀρίου τῆς γενικεύσεως τῆς ξυλοστέγου βασιλικῆς στὸν Ἑλλαδικὸ χῶρο. Ὁ πρῶτος πάντως μελετητὴς τῆς ἀρχιτεκτονικῆς τῆς Τουρκοκρατίας, ὁ Λέων Ἀλλάτιος<sup>64</sup>, ἤδη ἀπὸ τὸ 1643, γενικεύοντας ἴσως, μᾶς βεβαιώνει ὅτι οἱ νεώτεροι ναοὶ τῶν Ἑλλήνων εἶναι κατὰ κανόνα δρομικὲς βασιλικές.



## Σημειώσεις

1. A.C. Orlandos, «L'architecture religieuse en Grèce pendant la domination Turque», L'Hellénisme Contemporain, 1953, σ. 179 κ.έ., του ίδιου, «Ein spätbyzantinischer Hallenkirchen-Typus Nordgriechenlands», J.Ö.B. 21 (1972), σ. 209 - 222 και Χ. Μπούρας, «Η εκκλησιαστική αρχιτεκτονική στην Ελλάδα μετά την άλωση (1453 - 1821)», Αρχιτεκτονικά Θέματα, τ. 3 (1969), σ. 164 - 172.
2. Χ. Μπούρας, ό.π. σ. 169.
3. Στην *Ίστορία του Έλληνικού Έθνους*, τ. ΙΑ', 1975, σ. 267 - 268.
4. Ό.π. σ. 267, 268.
5. Βλ. σχετικά εις Μανουήλ Γεδεών, *Πατριαρχικοί πίνακες, έν Κωνσταντινουπόλει*, 1890, σ. 648, 283, Κ.Ι. Δουβουνιώτης, «Καλλίνικος Γ', Πατριάρχης Κωνσταντινουπόλεως», *Έρεός Σύνδεσμος*, 1915 και Βαγγέλης Σκουβαράς, *Ίωάννης Πρίγκος*, Αθήνα, 1964, σποραδικά.
6. Κ. Δουβουνιώτης, «Κατάλογος των κώδικων τής βιβλιοθήκης Ζαγοράς», *Νέος Έλληνομνημων (= Ν.Ε.)*, ΙΒ' (1915), σ. 456 - 473· ΙΓ' (1916), σ. 109 - 119, 243 - 251, 340 - 349, 444 - 458, και ΙΔ' (1917), σ. 79 - 92.
7. Β. Σκουβαράς, ό.π. σ. 243, Ρέα Λεωνοδοπούλου - Στυλιανού, «Τό Έλληνομνημείο στη Ζαγορά του Πηλίου», *Τεχν. Χρον.* 1975, τεύχ. 6 - 7, σ. 339 - 365.
8. *Διδασκαλία πρὸς τοὺς πνευματικούς πατέρας, ἤτοι Έρμηνεία ἀκριβεστάτη περὶ ἔξομολόγησεως, συλλεχθεῖσα παρὰ τοῦ παναγιωτάτου πρῶην πατριάρχου Κωνσταντινουπόλεως κυρίου καλλίνικου*, Έν Βιέννη, ἀπιτζ', 1787. Βλ. ἔτισης Κ.Ι. Δουβουνιώτης, «Καλλίνικος», ό.π. σ. 57, 69.
9. Βλ. Μανουήλ Γεδεών, ό.π. σ. 648, Β. Σκουβαράς, ό.π. σ. 238.
10. Σπυρίδων Λάμπρος, «Οἱ κώδικες τής Βιβλιοθήκης Ζαγοράς», *Ν.Ε.*, ΙΑ' (1914), σ. 309, ἀρ. 90 (1063).
11. Ό.π. σ. 310, ἀρ. 104 (1077).
12. Όπως στὸν ἀνέκδοτο κώδικα 117, σ. 89, 91.
13. Η κτητορική ἐπιγραφή χαραγμένη σὲ πλάκα στὴν ἀνατολική πλευρά τοῦ ναοῦ ἀναφέρει: «Έτος ΑΨΞΕω Μηνί Μαρτίω ΙΔω. Ἀνηγέρθη ἐκ βόθρων ὁ θῆος οὗτος ναός / τοῦ Ἁγίου Μεγαλομάρτυρος Γεωργίου διὰ προτροπῆς / τοῦ Παναγιωτάτου Πατριάρχου πρῶην Κωνσταντινου / πόλεως κειρίου Καλλινίκου καὶ κοινής βοθησίας / κε συνδρομῆς τῶν ἑνοριτῶν τής ἐκκλησίας / ταῦτε καὶ τῶν λοιπῶν ἐγγχωρίων ἐπὶ τῶν / ἡμερῶν τοῦ Πανιερωτάτου Ἁγίου Δημητριάδος κύρ Γρηγορίου (Εἰκ. 7).
14. Φωτογραφία τοῦ ἀναγλύφου, χωρὶς σχολιασμό βλ. εἰς Ἐθνική Τράπεζα τής Ἑλλάδος, *Έλληνική Έμπορική Ναυτιλία (1453 - 1850)*, Αθήνα, 1972, σ. 184, εἰκ. 105.
15. Στὸ ἔργο τοῦ «Συνοπτικὴ δῆγης τῶν εἰς τὴν ἔξορίαν καὶ καθ' ὁδὸν ἐπισυμβάντων» (κώδικς ἀρ. 117) σημειώνει «Τὸ παρόν, στίχοι πολιτικοὶ ἀπ' ἀρχῆς μέχρι τέλους».
16. Βλ. Μανόλης Χατζηδάκης, ό.π. καὶ Κίτσιος Μακρῆς, *Η λαϊκή τέχνη τοῦ Πηλίου*, Αθήνα, 1976, σ. 60, 71, σμμ. 79, σ. 279.
17. Ο κώδις ἔχει 397 σελίδες καὶ διαστάσεις 17 x 10,4 ἑκατοστὰ τοῦ μέτρου. Ἀσφαλῶς ἀρχισε νὰ γράφεται πρὸ τοῦ 1761 (ποῦ ἔπσε στὰ νερά τοῦ Νείλου, σ' ἓνα ἀτύχημα κατὰ τὴν ἐπιστροφή τοῦ Καλλινίκου ἀπὸ τὸ Σινά), ἀλλὰ πιθανότατα περιέχει καὶ σημειώσεις πρὸ τοῦ 1757.
18. Τίτλος στὴν σελίδα 5.
19. Στὴν σελίδα 240 τοῦ κώδικος. Τὸ σχέδιο ἔχει γίνε με πέννα, με μαῦρο καὶ κόκκινο μελάνι καὶ περιβάλλεται ἀπὸ πλαίσιο.
20. Κ. Μακρῆς, ό.π. σ. 60.
21. Στὴν σελίδα 350 τοῦ κώδικος.
22. Καὶ πάλι με πέννα καὶ μαῦρο μελάνι. Ἐδῶ ὁ Καλλίνικος ἔχει χρησιμοποίησει καὶ τὸν κανόνα, πράγμα ποῦ δὲν συμβαίνει στὴν πρώτη κάτοψη.
23. Μπορεῖ κανεῖς νὰ ἀντιπαραβάλες τὸ σκαρίφημα τοῦ Καλλινίκου με ἓνα σύγχρονο σχέδιο ἀποτυπώσεως τοῦ ναοῦ εἰς G.H. Forsyth - K. Weitzmann, *The Monastery of Saint Catherine at Mount Sinai*, Ann Arbor, 1974, σ. 9.
24. Κατὰ τὸν χωρισμὸ τοῦ Δουβουνιώτη. Βλ. τὸν Κατάλογο εἰς Ν.Ε.
25. *Πόθεν οἱ κληρικοί κληρικοί λέγονται, Περὶ πίστεως, περὶ ἐλπίδος, περὶ τῶν ἑπτὰ τής ἐκκλησίας μυστηρίων, τί ἐστὶ μυστήριον κτλ.*
26. *Τοῖς ἐντετυξομένοις τοῦ παρόντος εὐλαβεστάτοις ἱερεῦσι καὶ πνευματικοῖς πατράσι καὶ λαϊκοῖς τέκνοις καὶ ἀδελφοῖς τής ἡμετέρας μετριότητος...*
27. Σελίδες 351 - 391 τοῦ κώδικος.
28. Σελίδες 1 - 264 τοῦ κώδικος. Τίτλος *Συνοπτικὴ δῆγης τῶν εἰς τὴν ἔξορίαν καὶ καθ' ὁδὸν ἐπισυμβάντων ἡμῖν καὶ περιγραφῆ Νείλου καὶ ἄλλων τινῶν.*
29. Σελίδες 89 - 91.
30. Στὴν σελίδα 78 ὁ Καλλίνικος ὑπόσχεται ὅτι θὰ περιγράψει τὰ τής *Μονῆς καταλειπτῶς, κόσμον τής ἐκκλησίας / τὰς ἀρχαιότητας αὐτῆς, τάξεις, ἀκολουθίας*, ἀργότερα ὁμως ἀπογοητεύει τὸν ἀναγνώστη.
31. Ἀθανάσιος Παπαδόπουλος - Κεραμεύς, *Έροσολυμιτικὴ Βιβλιοθήκη*, ἐν Πετρούπολει, 1899, τόμ. IV, σ. 86, ἀρ. 70. Ἀποτελεῖ αὐτόγραφο τοῦ Χρυσάνθου.
32. Τὴν χρονία ποῦ ὁ Χρυσάνθος ἔγνε Πατριάρχης. Στὸν τίτλο ὀνομάζεται πρεσβύτερος.
33. Ἀθ. Παπαδόπουλος - Κεραμεύς, ό.π.
34. Οἱ διαφορὲς τῶν σχεδίων εἶναι ἐλάχιστες: Στὸ πρωτότυπο τοῦ Χρυσάνθου ὁ πρόναος σχηματίζεται με ὀγκώδεις κίονες καὶ ὄχι με τοίχους καὶ ἡ ἐπιγραφή πάνω στὸν νότιο τοῖχο τής βασιλικῆς δὲν ὑπάρχει γιὰτὶ περιλαμβάνεται στὸ κείμενο ποῦ συνοδεύει τὸ σχέδιο.
35. Παρὰ Νικολάφ τῷ Σάρφ. Ἐνετίσην, ἀικδ'. Τὰ κείμενα γιὰ τοὺς παλαιούς ναούς καὶ τὸ σχέδιο σ. 85 - 86.
36. Ο παρὲνθετος πίνακας με τὸ σχέδιο κατόψεως καὶ τὰ σχόλια ποῦ τὴν συνοδεύουν, δὲν ὑπάρχουν στὸ ἀντίτυπο τής Γενναεῖου Βιβλιοθήκης τοῦ σπανίου βιβλίου. Εὐχарιστῶ πολὺ τὸν συνάδελφο κ. Παναγιώτη Βοκοτόπουλο, ὁ ὁποῖος εἶχε τὴν καλωσύνη νὰ ἐξακριβώσει τὴν ὑπαρξη τοῦ σχεδίου σὲ ἄλλο ἀντίτυπο τής «Διδασκαλίας», στὴν Βενετία.
37. Πολὺ ἀργότερα τὸ σχέδιο τοῦ Χρυσάνθου Νοτάρᾶ δημοσιεύθηκε καὶ πάλι, με μερικὲς ἀλλοιώσεις. Βλ. Ἀγαπίου ἱερομονάχου καὶ Νικοδήμου μοναχοῦ, *Πηδάλιον τής Νοσητῆς Νηός, τής... ὀρθοδόξου Έκκλησίας*, ἔκδοσις 1864 (Σεργίου Ραφτάνη, ἐν Ζακύνθω, ἄ.σ.) καὶ ἔκδοσις 1886 (Α. Γεωργίου καὶ Ἀπ. Φερετοπούλου, ἐν Ἀθήναις, σ. 616 - 617).
38. *Ἀφορισμοί, ἤτοι παραγγέλματα πνευματικά. Περὶ τοῦ μυστηρίου τής μετανοίας. Ἀνάσεις τῶν δέκα ἐντολῶν. Ἀνάσεις τοῦ συμβόλου τής πίστεως. Ἀνάσεις τῶν ἀμαρτημάτων.*
39. Στὴν σελίδα 86 τοῦ δημοσιευμένου κειμένου.
40. Βλ. τὸ ἄρθρο τοῦ Χρ. Γ. Πατρινέλη, στὴν *Θρησκευτικὴ καὶ ἠθικὴ Έγκυκλοπαίδεια*, τ. 12, σ. 387 - 390.
41. Χρ. Γ. Πατρινέλης, *Ίστορία τοῦ Έλληνικοῦ Έθνους*, τ. ΙΑ', Αθήνα, 1975, σ. 134.
42. Όπως τής Ἑλληνικῆς ἡ ἀθθεντικῆς Ἀκαδημίας στὶς ἠγεμονίες. Βλ. ό.π. σ. 121.
43. Ό.π. σ. 134.
44. Εἰσαγωγή εἰς τὰ γεωγραφικά καὶ τὰ σφαιρικά, ἀξιώσει τοῦ ἐκλαμ-προτάτου καὶ περιβλέπτου κυρίου Σκαρλάτου Μαυροκορδάτου.
45. Ἐν ἡ καὶ περὶ τής ἀρχαίας οἰκοδομῆς τής ἐν αὐτῇ μεγάλης ἐκκλησίας, ἤτοι τοῦ σεβασμίου καὶ θείου ναοῦ τής τοῦ Κυρίου ἡμῶν Ἀναστάσεως, κοινῶς ἠδη λεγομένης τοῦ Ἁγίου Τάφου καὶ τῶν μετὰ ταῦτα ἀνακαιμιῶν τοῦ αὐτοῦ κατὰ διαφόρους καιρούς. Ἐνετίση, 1782, σ. 83 - 91.
46. Βλ. Ἀθ. Παπαδόπουλος - Κεραμεύς, *Έροσολυμιτικὴ Βιβλιοθήκη*, Πετρούπολις, 1899, τ. IV, σ. 203 - 4, *Όδοιπορικὸν τοῦ Χρυσάνθου Πατριάρχου Έροσολύμων καὶ Γεώργιος Γεωργιάδης*, *Ό ἐν Γαλατῆ ἱερός ναός τοῦ Ἁγίου Ἰωάννου τῶν Χίων*, Ἐν Κωνσταντινουπόλει, 1898, σ. 179 - 194.
47. Βλ. Χρυσάνθος πατρ. ἱεροσολύμων, ό.π. Εἰσαγωγή ὑπὸ Κωνσταντίνου Γορδάτου, Χίου.
48. *Έγχειρίδιον Χρυσάνθου Πατριάρχου ἱεροσολύμων περὶ τής καθ' ἔσοχῆν ὑπεροχῆς τής Ἁγίας Πόλεως Ἱερουσαλῆμ καὶ τοῦ Ἁγίου καὶ Ζωοδόχου Τάφου τοῦ Κυρίου*, ἐν Βουκουρεστίφ, 1768.
49. Leo Allatios, *The newer Temples of the Greeks* (transl. by Anthony Cutler) University Park, Pennsylvania, 1969, βλ. ἔτισης Anthony Cutler, «A Baroque Account of Byzantine Architecture Leone Allaci's De Templis Graecorum Recentioribus», *J.S.A.H.* 25 (1966), σ. 79 - 89.
50. Leo Allatios, ό.π. σ. 9, εἰκ. 1.
51. Όπως τὸν τρόπο ἀποδόσεως τοῦ συνθρόνου, τοῦ τέμπλου καὶ τής Ἁγίας Τραπεζῆς.
52. Ό.π. σ. 7 *προπύλαιον, προαύλιον, πρόθυρον καὶ πρόναος*, σ. 8... εἰς τὸν νάρθηκα οἱ χειμαζόμενοι, σ. 8 *ῶραια πύλαι καὶ βασιλικαὶ πύλαι*, σ. 16... τὸ διακονικόν, μεσατώριον, μιτατώριον, μινσατώριον κ.ά.
53. Ἐκδόθηκε γιὰ πρώτη φορὰ στὴν Κολωνία, τὸ 1645, με τίτλο *De Templis Graecorum recentioribus*.
54. Leo Allatios, ό.π. σ. 16 καὶ 36.
55. Βλ. παραπάνω τὴν ὑπόσημείωση 8.
56. Κ.Ι. Δουβουνιώτης, «Καλλίνικος Γ'», σ. 47.
57. Ό.π. σ. 57. Ο Δουβουνιώτης δὲν δέχεται ὅτι ἐδῶ ἔχει γίνε ἀντιγραφή.

58. Ό.π. σ. 69. Στην περίπτωση αυτή ο Καλλίνικος αναφέρει την πηγή του βιβλίου του.

59. 'Η μία σφαίρα διακοσμεί τὸ ἐσώφυλλο τοῦ βιβλίου καὶ ἡ δεύτερη τὴν σελίδα 34 (Κεφ. ΙΗ'). Τὸ βιβλίο δὲν βρίσκεται ἀνάμεσα σ' αὐτὰ πού δώρισε ὁ Καλλίνικος στὴν βιβλιοθήκη τῆς Ζαγοράς.

60. 'Η ἐκκλησία τοῦ Ἁγίου Γεωργίου παραμένει ἀγνωστὴ στὴν ἐπιστήμη. Βλ. Κ. Μακρῆς, ὁ.π. σ. 96, 127, 128, 140, 265, 273, 280, σημ. 113 καὶ Πόπη Ζώρα, Ζυγός 1966, σ. 53, εἰκ. 29.

61. Βλ. τὸν κατάλογο τῶν ἐκκλησιῶν τοῦ Πηλίου 1706 - 1808, στὸν ὁποῖο

17 ναοὶ χρονολογοῦνται πρὸ τοῦ Ἁγίου Γεωργίου. Κ. Μακρῆς, *Ἡ λαϊκὴ τέχνη τοῦ Πηλίου*, Ἀθήναι, 1976, σ. 279, σημ. 58.

62. *Ἱστορία τοῦ Ἑλληνικοῦ Ἔθνους*, τ. ΙΑ', σ. 267. Γενικὰ γιὰ τὴν ἐυλόστεγη βασιλικὴ τῶν χρόνων τῆς Τουρκοκρατίας βλ. ἀκόμα Stylianos Pelekanidis, «Die Kunstformen der nachbyzantinischen Zeit im Nordgriechischen Raum», εἰς *Kunst und Geschichte in Südosteuropa*, Recklinghausen, 1973, σ. 125 - 136.

63. Cyril Mango, *Byzantine Architecture*, New York, 1976, σ. 70.

64. Ό.π. σ. 27. Βλ. ἐπίσης Anthony Cutler εἰς *J.S.A.H.*, 25 (1966), σ. 87.

Charalambos Th. Bouras

## ***The Architectural type of the basilica during the Turkish period, and the Patriarch Kallinikos***

One of the most important problems connected with ecclesiastical architecture in Greece during the period of the Turkish occupation concerns the striking change in the type of church that occurred during the last two centuries of this period. In the 18th and 19th centuries the prevailing type, both in northern Greece and the islands, was the large-scale, three-aisled basilica, usually with a wooden roof and a spacious apse attached to the bema; the older, post-Byzantine types were gradually abandoned.

The view has recently been expressed that this change in the nature of Greek church construction reflects a revival of early Christian prototypes, and further that certain leading figures in the 18th century Orthodox Church played an important role in this revival. More specifically, a number of drawings in the unpublished manuscripts of the Patriarch Kallinikos IV (now in the library of Zagora, on Mount Pelion) contain the plans of «ancient churches» and of the katholikon of the Monastery of Sinai which were drawn in the middle of the 18th century. Kallinikos occupied the patriarchal throne in Constantinople for only a short period, but his education and activity made him a person of great influence in the region of Pelion (1762 - 1792)

Investigation of the unpublished manuscripts reveals that Kallinikos' purpose in drawing these plans was not to put them forward as architectural models but to illustrate the meaning of a theological text. Closer research shows

that the drawing was a copy, faithful in all details, of a plan drawn half a century earlier by Chrysanthos Notaras, the Patriarch of Jerusalem. He too, was concerned to illustrate a theological text rather than to suggest an architectural model.

The Patriarch Chrysanthos (~1663 - 1731) was an outstanding figure in the Orthodox church and he may nonetheless have contributed to the revival in ecclesiastical architecture during his lifetime. His education and interests embraced much more than theological matters and his connection with the early Christian monuments of the Holy Land is well established. It is apparent that Chrysanthos, educated in Europe and a very active man, established a model of the enlightened churchman of his times that Kallinikos attempted to imitate at a somewhat later date.

The explanation for the complete predominance of the basilica in Greece during the 18th and 19th centuries is not to be sought in a single cause. It undoubtedly resulted from a large number of contributing factors and from a variety of tendencies of the period. The most important of these factors was clearly the need to build large churches during a period of renewed economic prosperity amongst the Greek population, together with the difficulty of employing the old Byzantine methods of construction.