

ΑΙΜΟΣ  
ΕΤΑΙΡΕΙΑ ΜΕΛΕΤΗΣ ΤΗΣ ΜΕΣΑΙΩΝΙΚΗΣ ΑΡΧΙΤΕΚΤΟΝΙΚΗΣ ΤΩΝ ΒΑΛΚΑΝΙΩΝ ΚΑΙ ΤΗΣ ΠΡΟΣΤΑΣΙΑΣ ΤΗΣ

ΚΥΚΛΟΣ ΣΕΜΙΝΑΡΙΩΝ: ΜΕΣΑΙΩΝΙΚΗ ΑΡΧΙΤΕΚΤΟΝΙΚΗ ΚΑΙ ΛΕΙΤΟΥΡΓΙΑ

Διεύθυνση: ΕΥΑΓΓΕΛΙΑ ΧΑΤΖΗΤΡΥΦΩΝΟΣ

ΣΕΜΙΝΑΡΙΟ 2<sup>ο</sup>

# ΠΡΟΣΚΤΙΣΜΑΤΑ ΤΩΝ ΠΑΛΑΙΟΧΡΙΣΤΙΑΝΙΚΩΝ, ΒΥΖΑΝΤΙΝΩΝ ΚΑΙ ΜΕΤΑΒΥΖΑΝΤΙΝΩΝ ΝΑΩΝ

(ΕΙΣΑΓΩΓΙΚΕΣ ΟΜΙΛΙΕΣ, ΘΕΜΑΤΙΚΕΣ ΚΑΙ ΕΛΕΥΘΕΡΕΣ ΠΑΡΕΜΒΑΣΕΙΣ)

Αρχαιολογικό Μουσείο Θεσσαλονίκης, 16 Ιουνίου 2006

Διοργάνωση:  
Ε. Χατζητρύφωνος, Φ. Καραγιάννη

ΠΡΑΚΤΙΚΑ

Επιμέλεια:  
ΦΛΩΡΑ ΚΑΡΑΓΙΑΝΝΗ

UNIVERSITY STUDIO PRESS

ΘΕΣΣΑΛΟΝΙΚΗ 2008

π. ΝΙΚΟΔΗΜΟΣ: Η λεκάνη θα μπορούσε να μην είναι χώρος για να μαζεύουν το υγρό υλικό αλλά για να βάζουν το παιδί. Το παίρνει κανείς στα χέρια και το τοποθετεί, όπως και σήμερα.

ΒΑΡΑΛΗΣ: Ωραίο και αυτό. Ακόμα και σ' αυτήν την περίπτωση θα μπορούσε κάλλιστα να είναι για κορίτσια. Δηλαδή να είναι η μία για τα αγόρια, η άλλη για τα κορίτσια. Αλλά ίσως να είναι παρατραβηγμένο.

π. ΝΙΚΟΔΗΜΟΣ: Όχι. Τουλάχιστον στο επίπεδο των νηπιοβαπτισμών δεν υπήρχε διαφορά.

ΧΑΤΖΗΤΡΥΦΩΝΟΣ: Λοιπόν ας σταματήσουμε εδώ και να παρακαλέσουμε τον κ. Σκιαδαρέση να συνεχίσει με την εισήγησή του. Μετά τον κ. Σκιαδαρέση κι ένα σύντομο διάλειμμα θ' ακολουθήσουν άλλες δύο εισηγήσεις.

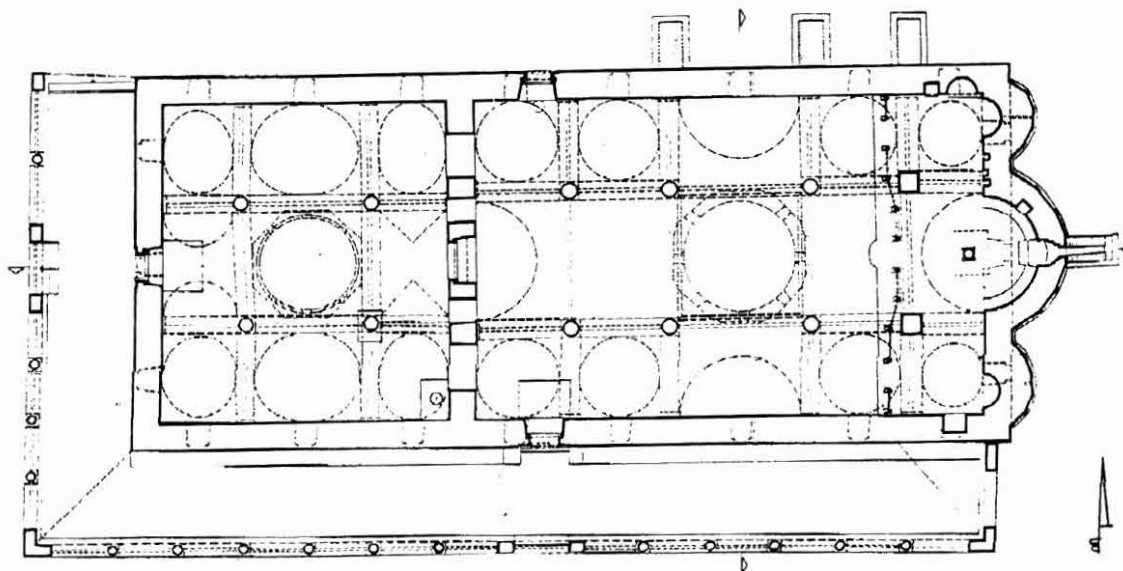
## ΠΡΟΣΚΤΙΣΜΑΤΑ ΜΕΤΑΒΥΖΑΝΤΙΝΩΝ ΝΑΩΝ

ΓΙΩΡΓΟΣ ΣΚΙΑΔΑΡΕΣΗΣ

Οι τέσσερις και πλέον αιώνες της ξένης επικυριαρχίας που ακολούθησαν την Άλωση του 1453, αποτέλεσαν μια δύσκολη περίοδο για τον ελληνισμό. Για πολλούς αιώνες η μόνη αρχή που παραμένει στα χέρια των υπόδουλων Ελλήνων είναι η Εκκλησία. Διατηρεί τη συνοχή των χριστιανών και συντηρεί τον πολιτισμό και την κληρονομιά του βυζαντίου. Στο διάστημα αυτό η καλλιτεχνική παραγωγή στον ελλαδικό χώρο εξυπηρετεί αποκλειστικά τις ανάγκες της. Η αρχιτεκτονική των πρώτων αιώνων της περιόδου αποτελεί συνέχεια της βυζαντινής. Οι παλαιοί περίτεχνοι τύποι εφαρμόζονται στα μοναστηριακά κυρίως καθιδρύματα. Αντίθετα, οι ενοριακοί ναοί υπόκεινται σε καθεστώς αυστηρών απαγορεύσεων και περιορισμών από τις τουρκικές αρχές, εξυπηρετούν περιορισμένες κοινότητες και έτσι χτίζονται μικροί και ταπεινοί, χωρίς ιδιαίτερες αρχιτεκτονικές προθέσεις. Από τα μέσα του 18ου αι. και μετά, με την οθωμανική αυτοκρατορία σε κατάσταση παρακμής, οι χριστιανοί υπόδουλοι, χάρη στην οικονομική τους πρόοδο, παίρνουν πρωτοβουλίες με σοβαρές επιπτώσεις και στα πολιτιστικά θέματα. Πλήθος εκκλησιών αναγείρονται. Επεκτείνονται οι γνωστοί βυζαντινοί τύποι και ταυτόχρονα δίνεται ώθηση στην ανέγερση μεγάλων ναών που ανήκουν στις ακμάζουσες κοινότητες. Στα μοναστήρια οι παλαιοί τύποι συνεχίζουν να επιβιώνουν, ενώ στις πόλεις οι νέες συνθήκες οδηγούν στην επικράτηση του δοκιμασμένου από το παρελθόν τύπου της τρίκλιτης ξυλόστεγης βασιλικής, με όλα τα κατασκευαστικά και χρηστικά πλεονεκτήματα που συγκέντρωνε<sup>1</sup>.

Η πολυμέρεια και ο πλούτος της αρχιτεκτονικής της περιόδου, εκφράζεται και με την προσθήκη επιπλέον κτισμάτων ή χώρων στους ναούς. Πολλά από αυτά ανήκουν στον αρχικό σχεδιασμό των μνημείων ή προστίθενται μεταγενέστερα και εξυπηρετούν κατ' εξοχήν λειτουργικές ή απλές χρηστικές ανάγκες. Τα προσκτίσματα αυτά βρίσκονται προσκολλημένα σε κάποιες από τις πλευρές των ναών, κυρίως τη δυ-

1. Για τις ιστορικές συνθήκες και τα γενικά χαρακτηριστικά της αρχιτεκτονικής της περιόδου βλ. Χ. Μπούρας, *Βυζαντινή και Μεταβυζαντινή Αρχιτεκτονική στην Ελλάδα*, Αθήνα 2001, σ. 237-288.



**Εικ. 1.** Ρουμ Παλαμά Καρδίτσας. Άγιος Αθανάσιος. Κάτοψη. (Ι. Καρατζόγλου).

τική, βόρεια και νότια. Άλλες φορές απέχουν ελάχιστα από τους ναούς και εξυπηρετούν αποκλειστικά βοηθητικές λειτουργίες.

Η παρούσα μελέτη βασίστηκε στο μεγαλύτερο μέρος της, στην καταγραφή ενός ικανού αριθμού δημοσιευμένων μνημείων, γεγονός που σημαίνει ότι δεν είναι εξαντλητική. Επιπλέον, η ερμηνεία της λειτουργίας κάποιων χώρων από τους μελετητές έχει καθοριστική σημασία.

Το περίστωο ή ξύλινο καγιάτι υπήρξε πολύτιμο συμπλήρωμα της λειτουργίας των ναών της περιόδου της Τουρκοκρατίας. Πρόκειται για τον ημιπαϊθριο, καλά προφυλαγμένο, μεταβατικό χώρο, που οδηγεί από τον υπαίθριο στον κλειστό και αντίστροφα. Ξύλινα στηρίγματα ανακρατούν τη μονόρριχτη στέγη, η οποία αποτελεί συνέχεια αυτής του κυρίως ναού ή βρίσκεται σε χαμηλότερη στάθμη. Προστίθεται ή κατασκευάζεται εξ αρχής κατά μήκος της δυτικής, της βόρειας ή της νότιας πλευράς. Συχνά περιβάλλει περισσότερες από μια πλευρές και σπάνια και τις τέσσερις. Πιο συγκεκριμένα:

Συχνότερα προσαρτάται στις νότιες - μεσημβρινές πλευρές των ναών (Άγιος Αθανάσιος Κάστρου Θάσου, 1804)<sup>2</sup> ή στα δυτικά (Άγιος Θεόδωρος Ξηροπόταμου Δράμας, 1815)<sup>3</sup> ή στα νότια και δυτικά, έχοντας κάτοψη σχήματος Γ (Άγιος Αθανάσιος Ρουμ Παλαμά, 1810)<sup>4</sup> (εικ. 1). Σπανιότερα κατασκευάζεται στη βόρεια (Κοίμηση της Θεοτόκου στα Βρυττά Πέλλας, 1860)<sup>5</sup> ή στη βόρεια και δυτική (Άγιος Νικόλαος στο Περιθώρι Δράμας, 1835)<sup>6</sup>. Πολύ λίγα είναι τα παραδείγματα πίσσχημου, δηλ. στα δυτικά και σε μέρος της βόρειας και νότιας πλευράς (Κοίμηση της Θεοτόκου στην Άρνισσα Πέλλας, 1860);<sup>7</sup> και ακόμα λιγότερα τα παραδείγματα που περιβάλλουν το ναό και από τις τέσσερις πλευρές (Άγιος Δημήτριος

2. Για το ναό βλ. Σαφώ Παν. Αγγελούδη, «Ο Άγιος Αθανάσιος Κάστρου Θάσου», *Εκκλησίες 1*, Αθήνα 1979, σ. 21-32 (στο εξής: Αγγελούδη, Άγιος Αθανάσιος).

3. Για το ναό βλ. Γ. Βελένης, «Η εκκλησία του νεομάρτυρα Θεόδωρου στον Ξηροπόταμο Δράμας», *Εκκλησίες 1*, σ. 11-20 (στο εξής: Βελένης, Νεομάρτυρας Θεόδωρος).

4. Για το ναό βλ. Ι. Καρατζόγλου, «Ο Άγιος Αθανάσιος Ρουμ Παλαμά Καρδίτσας», *Εκκλησίες 3*, Αθήνα 1989, σ. 145-158.

5. Για το ναό βλ. Ν. Μουτσόπουλος, *Οι εκκλησίες του νομού Πέλλας*, Θεσσαλονίκη 1973, 35, σ. 190-191 (στο εξής: Μουτσόπουλος, *Εκκλησίες Πέλλας*).

6. Για το ναό βλ. Ξανθή Σαββοπούλου - Κατσική, «Μεταβυζαντινές εκκλησίες στο νομό Δράμας», *Η Δράμα και η περιοχή της, Ιστορία και Πολιτισμός*, Δράμα 1992, σ. 265, σ. 278-279 (στο εξής: Σαββοπούλου - Κατσική, *Εκκλησίες Δράμας*).

7. Για το ναό βλ. Μουτσόπουλος, *Εκκλησίες Πέλλας*, σ. 36, 194-197.



**Εικ. 2.** Ξιφιανή Πέλλας. Άγιος Δημήτριος. Κόγχες.

Αετοχωρίου Πέλλας, 1842)<sup>8</sup> ή μόνο στη βόρεια και τη νότια (Γενέσιον της Θεοτόκου στο Θεσπρωτικό, 1794)<sup>9</sup>.

Σαν χώρος εξυπηρετεί το εκκλησίασμα σε κάποιες δευτερεύουσες τελετές, όπως τα μνημόσυνα και τις κηδείες. Στην εκκλησία του Αγίου Αθανασίου στους Γαλατάδες Πέλλας (1806), ξύλινα ράφια χρησιμοποιούνται για την εναπόθεση και αξιολόγηση των προσφορών κατά τα ψυχοσάββατα<sup>10</sup>. Παρόμοια λειτουργία θα πρέπει να είχαν οι μικρές ορθογώνιες κόγχες που ανοίγονται σε όλο το μήκος του δυτικού τοίχου της κλειστής στοάς στα δυτικά του ναού του Αγίου Δημητρίου Ξιφιανής Πέλλας (1857-8)<sup>11</sup> (**Εικ. 2**). Σημειώνουμε ότι και οι δύο παραπάνω ναοί είναι κοιμητηριακοί. Εκτός όμως από την εξυπηρέτηση λειτουργικών αναγκών, το χαγιάτι ευνοεί τη στάση και την επικοινωνία των πιστών μετά τις λειτουργίες, συγκεντρώνοντας έντονο κοινωνικό χαρακτήρα.

Η έννοια του ημιπαίθριου βρίσκει πιο σύνθετη εφαρμογή στις περιπτώσεις των ναών με στοές και γυναικωνίτη στον όροφο. Παρουσιάστηκε σε ενοριακές εκκλησίες ήδη από τα τέλη του 18ου αι. και σχεδόν καθιερώθηκε μέχρι τα μέσα του 19ου αι. Οι ναοί αποκτούν μνημειακή πρόσοψη κι έτσι τώρα το ενδιαφέρον μετατοπίζεται από τα ανατολικά στα δυτικά, όπου οι πιστοί εισέρχονται στο ναό.

8. Για το ναό βλ. ό.π., 28-29, σ. 162-165.

9. Για το ναό βλ. Αναστασία Τζάκου, «Γενέσιον της Θεοτόκου στο Θεσπρωτικό Πρέβεζας», *Εκκλησίες 2*, Αθήνα 1982, 111-120 (στο εξής: Τζάκου, Γενέσιον).

10. Μουτσόπουλος, *Εκκλησίες Πέλλας*, σ. 78-80.

11. Για το ναό βλ. ό.π. σ. 20-21, 128-131, όπου όμως δε γίνεται σχόλιο για τη λειτουργία των κογχών.

Η πληθυσμιακή και οικονομική ενδυνάμωση των χριστιανών, σε συνδυασμό με τις θρησκευτικές ελευθερίες που απολάμβαναν μετά την υπογραφή των διαταγμάτων Χατί Σερίφ (1839) και Χατί Χουμαγιούν (1856), έδωσαν ώθηση στην εκκλησιαστική αρχιτεκτονική της περιόδου<sup>12</sup>. Μέσα στο πλαίσιο αυτό πολλοί ναοί διευρύνονται προς τα δυτικά με την προσθήκη μνημειακών στοών, στον όροφο των οποίων επεκτεινόταν ο γυναικωνίτης.

Η νέα αυτή αρχιτεκτονική λύση επιτυγχάνεται με την κατεδάφιση του ανώτερου τμήματος του δυτικού τοίχου ή τη διάνοιξη ανοιγμάτων σ' αυτόν. Λόγω της προσθήκης του γυναικωνίτη, απαιτείται μερικές φορές η υπερύψωση των περιμετρικών τοίχων. Οι ναοί έτσι αποκτούν ημιπαϊθριο χώρο στο ισόγειο και γυναικωνίτη στον όροφο με άμεσο αποτέλεσμα την αύξηση της χωρητικότητας. Αποβάλλουν την εσωστρέφεια και τον κλειστό χαρακτήρα των πρώτων αιώνων της Τουρκοκρατίας και ανοίγονται προς το περιβάλλον. Αποκτούν μνημειακή πρόσοψη με τοξωτές στοές που στηρίζονται σε κίονες ή πεσσούς<sup>13</sup>.

Διαπιστώνονται τέσσερα βασικά είδη στοών με γυναικωνίτη ανάλογα με το πόσες πλευρές των ναών περιβάλλουν:

Πιο συχνά συναντάται κατά μήκος της δυτικής πλευράς. Αναφέρουμε αντιπροσωπευτικά παραδείγματα τους ναούς της Μεταμόρφωσης Μεγαλοχωρίου Λέσβου (1767, η προσθήκη της στοάς τον 19ο αι.)<sup>14</sup>, του Αγίου Αθανασίου Θεσσαλονίκης (1818, η προσθήκη της στοάς το 1848-50)<sup>15</sup> και του Αγίου Δημητρίου Κολινδρού (1852)<sup>16</sup>. Σπανιότερα προστίθεται στη δυτική πλευρά και επεκτείνεται σε μέρος της νότιας, όπως στο ναό της Κοιμήσεως της Θεοτόκου στη Γουμένισσα (1802, προσθήκη το β' μισό του 19ο αι.)<sup>17</sup>. Συχνότερα απαντάται το πίσωσχημο περίστωο, το οποίο προστίθεται στα δυτικά και περιβάλλει μέρος της βόρειας και νότιας πλευράς. Στην κατηγορία αυτή συγκαταλέγονται οι ναοί της Υπεραγίας Θεοτόκου Αγιάσου Λέσβου (1815)<sup>18</sup>, του Αρχαγγέλου Μιχαήλ στο χωριό Αρχάγγελος Πέλλας (1858)<sup>19</sup>, του Αγίου Νικολάου στον Ακρίτα Φλώρινας (1872)<sup>20</sup> κ.ά. Στην πιο σύνθετη μορφή του τελευταίου τύπου, οι στοές στα βόρεια και νότια επεκτείνονται μέχρι τον ανατολικό τοίχο των ναών (Κοίμηση της Θεοτόκου Γιαννιτών, 1867)<sup>21</sup> (εικ. 3) και τότε κάποιες φορές, οι ανατολικές απολήξεις των περιστώων διαμορφώνονται σε παρεκκλήσια (Άγιος Δημήτριος Νευροκοπίου, 1866)<sup>22</sup> ή σε χώρους όπου τοποθετούνται τα κλιμακοστάσια προς τον γυναικωνίτη (Άγιος Μηνάς Θεσσαλονίκης, 1852)<sup>23</sup>.

Οι στοές, ήδη από την παλαιολόγεια περίοδο, προσέδωσαν μνημειακότητα στις όψεις των ναών και ταυτόχρονα λειτούργησαν ως χώροι εξαιρετικά χρηστικοί, όπου ελάμβαναν χώρα ποικίλες δραστηριότητες της εκκλησίας. Την τελευταία περίοδο της Τουρκοκρατίας αποκτούν ιδιαίτερη σημασία και έντονο

12. Γ. Βελήνης, «Ιστορικές τομές στη μεταβυζαντινή αρχιτεκτονική της Θεσσαλονίκης», *Θεσσαλονίκη 2300 χρόνια*, Θεσσαλονίκη, 1985, σ. 17-31 (στο εξής: Βελήνης, *Ιστορικές τομές*).

13. Για την προσθήκη της στοάς με υπερκείμενο γυναικωνίτη, τα χαρακτηριστικά και τη διάδοση του τύπου βλ. Θάλεια Σ. Μαντοπούλου - Παναγιωτοπούλου, «Από τη μεταβυζαντινή αρχιτεκτονική στον κλασικισμό. Προσέγγιση στην εξέλιξη της τρίκλιτης βασιλικής κατά το 18ο και το 19ο αιώνα», *Εκκλησίες 6*, Αθήνα 2002, σ. 83-110 (στο εξής: Μαντοπούλου - Παναγιωτοπούλου, *Προσέγγιση*).

14. Για το ναό βλ. Μαίρη Τσιμιάκη, «Μεταμόρφωση Μεγαλοχωρίου Λέσβου», *Εκκλησίες 5*, Αθήνα 1998, σ. 265-274 (στο εξής: Τσιμιάκη, *Μεταμόρφωση*).

15. Για το ναό βλ. Μαρία Χρ. Βαμβούκου - Καμπούρη, «Άγιος Αθανάσιος Θεσσαλονίκης», *Εκκλησίες 1*, σ. 33-46 (στο εξής: Βαμβούκου - Καμπούρη, *Άγιος Αθανάσιος*).

16. Για το ναό βλ. Χρυσάνθη Χατζηπαντωνίου - Δεληβογιατζή, «Ο ναός του Αγίου Δημητρίου Κολινδρού», *Εκκλησίες 4*, Αθήνα 1993, σ. 43-54.

17. Για το ναό βλ. Θάλεια Μαντοπούλου - Παναγιωτοπούλου - Ξανθή Σαββοπούλου - Κασιίκη, «Ο ναός της Κοιμήσεως της Θεοτόκου στη Γουμένισσα», *Εκκλησίες 4*, σ. 13-30.

18. Για το ναό βλ. Μαντοπούλου - Παναγιωτοπούλου, *Προσέγγιση*, σ. 85-86.

19. Για το ναό βλ. Μουτσόπουλος, *Εκκλησίες Πέλλας*, σ. 25-26, 146-150.

20. Για το ναό βλ. Ν. Μουτσόπουλος, *Οι εκκλησίες του νομού Φλώρινης*, Θεσσαλονίκη 1964, σ. 27, πίν. 61-62, εικ. 110-112 (στο εξής: Μουτσόπουλος, *Εκκλησίες Φλώρινης*).

21. Για το ναό βλ. Μουτσόπουλος, *Εκκλησίες Πέλλας*, σ. 62, 314-315.

22. Για το ναό βλ. Σαββοπούλου - Κασιίκη, *Εκκλησίες Δράμας*, σ. 268, 287.

23. Για το ναό βλ. Μαρία Καμπούρη - Βαμβούκου, «Ο ναός του Αγίου Μηνά στη Θεσσαλονίκη. Νέος τύπος εκκλησιαστικής αρχιτεκτονικής», *Εκκλησίες 3*, σ. 13-32.



**Εικ. 3.** Γιαννιτιά. Κοίμηση της Θεοτόκου.

κοινωνικό χαρακτήρα, καθώς γίνονται οι χώροι που εξυπηρετούν τους πιστούς στη μεταξύ τους επικοινωνία μετά τις λειτουργίες. Τα κτιστά πεζούλια μέσα στις στοές εξυπηρετούν αυτή τη χρήση.

Ωστόσο, θα πρέπει να σημειωθεί και η λειτουργική χρήση τους, καθώς σχετίζονται με κάποιες τελετές της εκκλησίας που επιβιώνουν από τη βυζαντινή περίοδο<sup>24</sup> μέχρι τις μέρες μας. Στα περίστωα μοιράζεται το αντίδωρο μετά τις λειτουργίες και τα κόλλυβα μετά τα μνημόσυνα. Αναφέρθηκε ήδη η σχέση του χαγιατιού με ειδικές λειτουργίες στις κηδείες και τα ψυχοσάββατα και την αξιολόγηση των προσφορών. Σε περίστωα με περισσότερο μνημειακή διαμόρφωση γίνονταν λιτανείες, όπως αυτή της περιφοράς του Επιταφίου ή των εικόνων την Κυριακή της Ορθοδοξίας. Τέλος, σπάνια ο χώρος προοριζόταν για ταφές. Σχετική λειτουργία διαπιστώθηκε στους ναούς του Αγίου Ιωάννη και της Μεταμόρφωσης Μεγαλοχωρίου Λέσβου<sup>25</sup>.

Ο νάρθηκας αποτελεί αναπόσπαστο τμήμα των περισσότερων ναών της περιόδου της Τουρκοκρατίας. Προβλέπεται στον αρχικό σχεδιασμό ή προστίθεται μεταγενέστερα. Στην κάτοψή του έχει ποικίλα σχήματα. Καταλαμβάνει όλο το πλάτος της εκκλησίας και είναι μακρόστενος ως προς τον κατά μήκος άξονα, επιμήκης ως προς τον κατά πλάτος ή τετράγωνος. Άλλοτε είναι πίσσυχμος, «αγκαλιάζει» τη δυτική

24. Θεωρείται βάσιμη η υπόθεση ότι στα περίστωα ελάμβαναν χώρα χρήσεις του νάρθηκα. Σχετικά βλ. Ε. Κ. Χατζητρύφωνος, *Το περίστωο στην υστεροβυζαντινή εκκλησιαστική αρχιτεκτονική, Σχεδιασμός – λειτουργία*, Θεσσαλονίκη 2004, σ. 77-78 (στο εξής: Χατζητρύφωνος, *Περίστωο*).

25. Τσιπιάκη, *Μεταμόρφωση*, σ. 272, υποσ. 37. Αναφέρεται ότι το δάπεδο στη Μεταμόρφωση είναι στρωμένο με μαρμάρινες πλάκες, πολλές από τις οποίες φέρουν δύο οπές που χρησιμεύουν για τη μετακίνησή τους, ενώ οι πλάκες στον Άγιο Ιωάννη αριθμηση, ονόματα και ημερομηνίες.

και τμήματα της βόρειας και νότιας πλευράς των ναών και έχει υπερώο στον όροφο. Συνήθως στεγάζονται με ξύλινη στέγη. Υπάρχει όμως και ικανός αριθμός θολωτών καλύψεων με ασπίδες επί λοφίων ή καμάρες ή συνδυασμό ημιθολίων και καμαρών. Η επικοινωνία με τον κυρίως ναό γίνεται μέσω μιας αξονικής θύρας, ή μίας αξονικής και δύο ή περισσότερων πλευρικών ή μέσω μίας αξονικής και παραθύρων εκατέρωθεν αυτής.

Εκτός όμως από το ρόλο του γυναικωνίτη αναφέρονται και άλλες λειτουργίες του νάρθηκα. Στις ικνογραφίες των αρχαίων ναών, που πραγματεύθηκαν ο πατριάρχης Ιεροσολύμων Χρυσανθος Νοταράς (1707-1731) και ο πατριάρχης Κωνσταντινουπόλεως Καλλίνικος Γ' (1757 Ιαν. - Ιουλ.), καθορίζονται οι ακριβείς θέσεις των πιστών κατά την παραμονή τους στο νάρθηκα, σύμφωνα με την αρχαία παράδοση. Αναφέρουν συγκεκριμένα «...στάσις των ακροωμένων, στάσις των χειμαζομένων των και δαιμονιζομένων και ενεργούντων και στάσις των καπχομένων», ενώ στο νότιο τμήμα με κύκλο ορίζεται η κολυμβήθρα<sup>26</sup>.

Στο δυτικό τοίχο του νάρθηκα του ναού του Αγίου Αθανασίου Εράτουρας (1797), υπάρχει χαλκάς και αλυσίδα που έδεσαν τους ψυχασθενείς<sup>27</sup>. Παρόμοια χρήση έχει ο νάρθηκας στο ναό του Σωτήρα Χριστού στο Διδυμότειχο (1846), όπου στο βόρειο τμήμα του δαπέδου, υπάρχουν χαλκάδες για να αλυσόδένουν τους δαιμονισμένους<sup>28</sup>.

Πέρα όμως από τις χρήσεις που ορίζονται στα κείμενα δε θα πρέπει να αποκλειστεί και ταφική λειτουργία του χώρου, όπως συμβαίνει σε έναν ιδιότυπο νάρθηκα που περιβάλλει το ναό του Αγίου Ιωάννη του Προδρόμου στην Κέρκυρα (16ος αι., με μετατροπές στους επόμενους αιώνες)<sup>29</sup>.

Επιπλέον, περιορισμένοι χώροι στο νάρθηκα εξυπηρετούν βοηθητικές λειτουργίες των ναών, όπως γραφεία ιερών που συχνά λειτουργούν ως εξομολογητήρια, σκευοφυλάκια, αποθήκες, κλιμακοστάσια προς τα υπερώα. Πολλές φορές τους τοίχους περιτρέχουν κτιστά πεζούλια, χρήσιμα για την ανάπαυση ή τις συνάξεις των πιστών ή των αδελφών των μονών ή ακόμα και για τη διδασκαλία των νέων. Επιπλέον, από τα βυζαντινά χρόνια στο νάρθηκα στεγάζονταν οι ζητιάνοι, οι φτωχοί, οι γέροντες και οι ανάπηροι. Τέλος, στα ύστερα χρόνια χρησίμευε και ως το γαζοφυλάκιο της κοινότητας, καθώς εκεί τοποθετούσαν το δίσκο για τη συνδρομή των πιστών<sup>30</sup>.

Τέλος, ιδιαίτερη αναφορά θα πρέπει να κάνουμε και στην αμιγώς λειτουργική χρήση των χώρων αυτών, η οποία ταυτίζεται πολλές φορές με αυτή των περιστώων και επιβιώνει από τα βυζαντινά χρόνια. Στο νάρθηκα τελούνται ακολουθίες και μυστήρια, όπως η κηδεία, ο εξορκισμός, η εξομολόγηση, ο σαραντισμός, ασματικές ακολουθίες, το απόδειπνο, ο γάμος, η βάπτισις<sup>31</sup>. Στο ναό της Κοιμήσεως της Θεοτόκου Αυγερινού Κοζάνης (1846), χτιστή βάση στη ΒΔ γωνία του νάρθηκα προορίζεται για την τοποθέτηση κινητής κολυμβήθρας<sup>32</sup> (εικ. 4)<sup>33</sup>. Κυκλικό άνοιγμα στη ΒΔ γωνία του δαπέδου του νάρθηκα, στο ναό του Αγίου Δημητρίου Ξιφιανής Πέλλας (1857-8) (εικ. 5), ίσως σχετίζεται με τη θέση μιας κολυμβήθρας, που σήμερα όμως δε σώζεται<sup>34</sup>.

Στο νάρθηκα επίσης, λαμβάνουν χώρα λιτανείες. Εκεί μοιράζεται το αντίδωρο μετά τη λειτουργία

26. Χ. Θ. Μπούρας, «Ο αρχιτεκτονικός τύπος της βασιλικής κατά την Τουρκοκρατία και ο Πατριάρχης Καλλίνικος», *Εκκλησίες 1*, σ. 159-168, όπου εκ παραδρομής ο Καλλίνικος αναφέρεται ως «Δ'». Ωστόσο ο Καλλίνικος Δ' κατείχε τον πατριαρχικό θρόνο της Κωνσταντινούπολης τις περιόδους 1801-1806 και 1808-1809 (G. Fedalto, *Hierarchia Ecclesiastica Orientalis, Series Episcoporum Christianarum Orientalium, I Patriarchatus Constantinopolitanus*, Padova 1988, σ. 13).

27. Αιμιλία Στεφανίδου - Φωτιάδου, «Το καθολικό της Μονής του Αγίου Αθανασίου στην Εράτουρα (Σέλιτσα)», *Εκκλησίες 2*, σ. 28, υποσ. 31.

28. Λουίζα Συνδίκια - Λαούρδα, Ευθυμία Γεωργιάδου - Κούντουρα, *Ναοί του 19ου αιώνα στο Διδυμότειχο και στο Σουφλή*, Θεσσαλονίκη 2004, σ. 59.

29. Αφροδίτη Αγοροπούλου - Μπιρμπίλη, «Η εκκλησία του Αγ. Ιωάννη στην πόλη της Κέρκυρας», *Εκκλησίες 2*, σ. 100, υποσ. 20.

30. Κ. Καλλίνικος, *Ο χριστιανικός ναός και τα τελούμενα εν αυτώ*, Αθήνα 1969, σ. 87, 89 (στο εξής: Καλλίνικος, *Ναός*).

31. Για τις λειτουργίες που συνδέονται με το νάρθηκα βλ. Χατζητρυφώνος, *Περίστωο* σ. 77-90.

32. Κτιστή κολυμβήθρα υπάρχει σε περιορισμένο χώρο στο βόρειο άκρο του νάρθηκα του ναού της Κοιμήσεως της Θεοτόκου Βελβετού (Εικ. 5).

33. Οι παρατηρήσεις οφείλονται σε προσωπικές επισκέψεις στα μνημεία.

34. Για το ναό βλ. Μουτσόπουλος, *Εκκλησίες Πέλλης*, σ. 20-21, 128-131, όπου όμως δε γίνεται η σχετική παρατήρηση.



Εικ. 4. Αυγερινός Κοζάνης. Κοίμηση της Θεοτόκου.



Εικ. 5. Ξιφιανή Πέλλας. Άγιος Δημήτριος. Κυκλικό άνοιγμα στο δάπεδο του νάρθηκα.



και τα κόλλυβα μετά τις επιμνημόσυνες ακολουθίες. Ο Barski, που πέρασε από το Άγιο Όρος το 1744, αναφέρει ότι μετά τις καθιερωμένες επιμνημόσυνες ακολουθίες και τις επίσημες τελετουργίες στο καθολικό, οι μοναχοί έτρωγαν τα κόλλυβα στο νάρθηκα, συνήθεια που ήταν διαδεδομένη παντού στην Ελλάδα. Στις λειτουργίες αυτές θα πρέπει να συμπεριλάβουμε και το διακλυσμό, κάτι που συμβαίνει και στις μέρες μας σε πολλά μοναστήρια<sup>35</sup>.

Σε ενοριακούς ναούς συχνά ο νάρθηκας προορίζεται αποκλειστικά ως χώρος παραμονής των γυναικών<sup>36</sup>. Τούτο συμβαίνει κυρίως σε ναούς χωρίς υπερώα και τότε η στάθμη τους υπερυψώνεται ελαφρώς από αυτή του κυρίως ναού. Απομονώνονται από τον κυρίως ναό με τοίχους<sup>37</sup> ή ξύλινα χωρίσματα<sup>38</sup> και τα ανοίγματα θέασης καλύπτονται με καφασωτά, ώστε οι γυναίκες να μην είναι ορατές.

Πιο συχνά ο γυναικωνίτης ταυτίζεται με τα υπερώα<sup>39</sup> και γίνεται αναπόσπαστος χώρος σε ναούς μεγάλης κλίμακας και ειδικά σε ναούς με περίστωα. Και στις περιπτώσεις αυτές οι γυναίκες προφυλάσσονται από τη θέαση, καθώς καφασωτά πλέγματα τοποθετούνται πάνω από τα στηθαία.

Ωστόσο, εκτός από την παραμονή των γυναικών, ο διευρυμένος χώρος του γυναικωνίτη, εξυπηρετεί και άλλες ανάγκες των ναών. Εκεί τοποθετούνται ράφια ή ντουλάπια για τη φύλαξη βιβλίων, εικόνων και ιερών σκευών<sup>40</sup>. Συχνά αναφέρεται ως τόπος διδασκαλίας, το λεγόμενο «κρυφό σχολειό» της Τουρκοκρατίας, καθώς είναι καλά προφυλαγμένος και περιορισμένος χώρος<sup>41</sup>.

Από τη βυζαντινή περίοδο, είναι γνωστό ότι τα υπερώα λειτουργούσαν ως χώροι συνάξεων κληρικών και λαϊκών για τη λήψη σοβαρών αποφάσεων. Αναφέρονται επίσης, περιορισμένοι χώροι στα υπερώα για τη διαμονή ιερωμένων ή ειδικών προσώπων. Επιπλέον, εικάζεται η τέλεση κάποιων ακολουθιών<sup>42</sup>. Οι παραπάνω λειτουργίες, μολονότι καταγράφηκαν σε βυζαντινούς ναούς μεγάλης κλίμακας, δε θα πρέπει να αποκλειστούν ότι συνέβαιναν και στους ταπεινότερους ναούς της Τουρκοκρατίας, σε πιο περιορισμένο όμως βαθμό.

Μεγάλη κατηγορία προσκτισμάτων τόσο σε ενοριακούς, όσο και σε μοναστριακούς ναούς είναι τα παρεκκλήσια. Στην παρούσα εργασία γίνεται λόγος για όσα είναι άμεσα προσκολλημένα στους ναούς και όχι ανεξάρτητα που βρίσκονται διάσπαρτα, κυρίως μέσα σε μοναστριακά συγκροτήματα.

Τυπολογικά ανήκουν πάντα στην κατηγορία των μονόκωρων και είναι ξυλόστεγα ή θολοσκεπή ή σπανιότερα σταυρεπίστεγα. Η πρόσβαση γίνεται συνήθως από τον κυρίως ναό ή το νάρθηκα ή από τα υπερώα και σπανιότερα απευθείας από το εξωτερικό. Χτίζονται ταυτόχρονα με τον κυρίως ναό, ή πιο συχνά μεταγενέστερα. Εφάπτονται εκατέρωθεν του νάρθηκα ή της λιτής [Παρεκκλήσια αποστόλων Πέτρου Παύλου και Αγίου Νικολάου (πριν τα μέσα του 18ου αι.) και του Προδρόμου (β' μισό 17ου αι.) στο κα-

35. Χατζητριφύωνος, *Περίστωο*, σ. 84-87, για το διακλυσμό βλ. σ. 78, υποσ. 88.

36. L. Allatios, *The Newer Temples of the Greeks*, επιμ. μετάφραση και σχόλια από A. Cutler, London 1969, Α' Επιστολή V, 7 και Β' Επιστολή VI, 31 (στο εξής: Cutler, *Allatios*). Επίσης, ο Συμεών Θεσσαλονίκης, που έζησε στα τέλη του 14ου και στις αρχές του 15ου αι., σημειώνει ότι στην εποχή του είχαν χαλαρώσει οι αρχικές λειτουργίες του νάρθηκα και δεν ίσχυε η αυστηρότητα των παλαιότερων χρόνων (J.-P. Migne, Συμεών Θεσσαλονίκης, *Περί του αγίου ναού και της τούτου καθαιρώσεως*, ρμα' και ρμγ', P. G. τ. 155, 352 και 357). Ο χώρος άρχισε να χρησιμεύει είτε ως γυναικωνίτης είτε για την τέλεση κάποιων ακολουθιών (βλ. σχετικά Καλλίνικος, *Ναός*, σ. 88).

37. Ενδεικτικά αναφέρουμε τους ναούς της Κοιμήσεως της Θεοτόκου στα Τρίκαλα Κορινθίας, πριν το 1784 (Μεταξούλα Χρυσάφη, «Η Κοίμηση της Θεοτόκου στα Τρίκαλα Κορινθίας», *Εκκλησίες 2*, σ. 249-256) και το ναό του Γενεσίου της Θεοτόκου Θεσπρωτικού Πρέβεζας, 1794 (Τζάκου, Γενέσιον, σ. 111-120) κ.α.

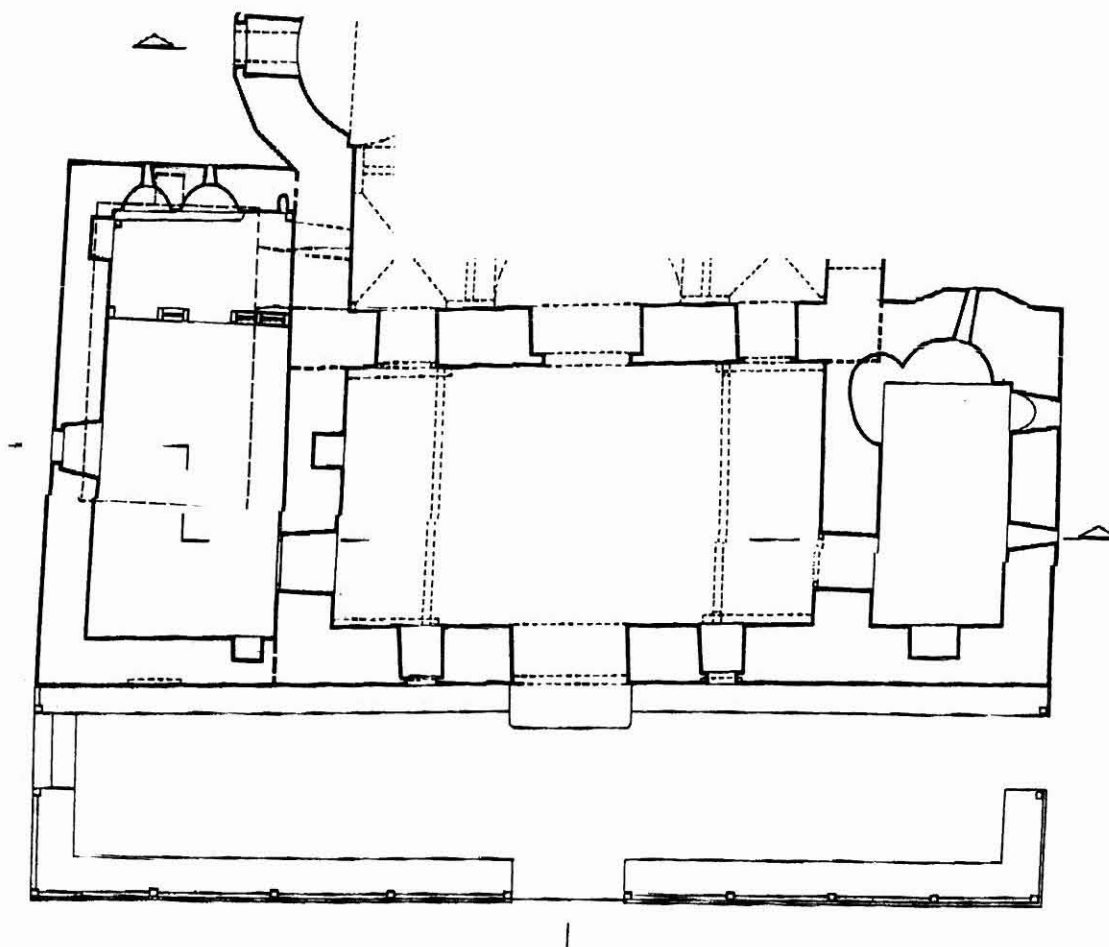
38. Ενδεικτικά αναφέρουμε τους ναούς του νεομάρτυρα Θεόδωρου στον Ξηροπόταμο Δράμας, 1815 (Βελένης, Νεομάρτυρας Θεόδωρος, σ. 11-20) και Ανάληψης στο χωριό Άγιος Αθανάσιος Πέλλας 1700. (Μουτσόπουλος, *Εκκλησίες Πέλλης*, σ. 38-39, 203) κ.α.

39. Cutler, *Allatios*, Β' Επιστολή VI, σ. 31.

40. Στο υπερώο του ναού του Αγίου Γεωργίου Χουμνικού Σερρών (1753/1859) φυλάσσονται ιερά σκευή και εικόνες. Για το ναό βλ. Γ. Σκιαδαρέσης, *Ο Άγιος Γεώργιος Χουμνικού Σερρών και τα συγγενικά μνημεία*, Θεσσαλονίκη 2000, κύρια μεταπτυχιακή εργασία στο τμήμα Ιστορίας και Αρχαιολογίας της Φιλοσοφικής Σχολής του Α.Π.Θ. (υπό δημοσίευση).

41. Το βόρειο διαμέρισμα του υπερώου του καθολικού της μονής Πέτρας στη Νότια Πίνδο που λειτουργεί ως παρεκκλήσι, είναι γνωστό ως «κρυφό σχολειό». Σχετ. βλ. Π. Μ. Μυλωνάς, «Η Μονή Πέτρας στη Νότια Πίνδο», *Εκκλησίες 2*, σ. 124 (Μυλωνάς, *Μονής Πέτρας*).

42. Χατζητριφύωνος, *Περίστωο*, σ. 76 και 86.



Εικ. 6. Μονή Ρεντίνας. Παρεκκλήσια. (Γ. Α. Καρατζόγλου).

θολικό της μονής Ρεντίνας<sup>43</sup> (εικ. 6), Παρεκκλήσι Μεταμορφώσεως (1672) στα νότια του καθολικού της Μονής Πέτρας στη Νότια Πίνδο<sup>44</sup> ή σε τμήμα της βόρειας ή νότιας πλευράς του κυρίως ναού [Παρεκκλήσι στη βόρεια πλευρά του ναού του Προφήτη Ηλία στη Σιάτιστα (18ος αι.)<sup>45</sup>, Παρεκκλήσι κατά μήκος της νότιας πλευράς του ναού της Κοιμήσεως της Θεοτόκου στην Παιανία (19ος αι.)<sup>46</sup>, Παρεκκλήσι στα βόρεια του ναού των Ταξιαρχών στη Βίτσα Ζαγορίου (1885)<sup>47</sup>]. Σπανιότερα προσκολλώνται στον ανατολικό τοίχο [Παρεκκλήσι, προσκολλημένο νοτίως της κόγχης του ιερού στον Άγιο Αθανάσιο Θεσσαλονίκης (1829;)<sup>48</sup>]. Άλλες φορές στις ανατολικές απολήξεις των περιστώων που περιβάλλουν από δυτικά, βόρεια και νότια τον κυρίως ναό, διαμορφώνονται παρεκκλήσια [Άγιος Δημήτριος Νευροκοπίου (1866)<sup>49</sup>]. Τέλος, σε περιπτώσεις μοναστηριακών καθολικών, κάποιες φορές τον όροφο του νάρθηκα καταλαμβάνουν παρεκκλήσια [Μεταγενέστερα παρεκκλήσια στον όροφο του νάρθηκα του καθολικού

43. Γ. Α. Καρατζόγλου, «Παρεκκλήσια προσαρτημένα στα καθολικά των Θεσσαλικών Αγράφων», *Εκκλησίες* 6, σ. 67-82 (στο εξής: Καρατζόγλου, Παρεκκλήσια).

44. Μυλωνάς, Μονή Πέτρας, σ. 121-138.

45. Καλιόπη Λ. Θεοχαρίδου, «Ο Προφήτης Ηλίας στην Σιάτιστα», *Εκκλησίες* 1, σ. 55-66.

46. Χ. Πανουσάκης, «Ο ναός της Κοιμήσεως της Θεοτόκου στην Παιανία (Παναγία στο Λιόπεσι)», *Εκκλησίες* 2, σ. 213-222.

47. Κ. Οικονόμου, «Ο σταυρεπίστεγος ναός των Ταξιαρχών στη Βίτσα Ζαγορίου», *Εκκλησίες* 4, σ. 65-74.

48. Βαμβούκου – Καμπούρη, Άγιος Αθανάσιος, σ. 38, υποσ. 35.

49. Σαββοπούλου – Κατσίκη, *Εκκλησίες Δράμας*, σ. 267, 286.

της μονής Φλαμουρίου στο Πήλιο (1608-1643)<sup>50</sup>, Παρεκκλήσι του Αγίου Μοδέστου στον όροφο του νάρθηκα του καθολικού της μονής της Αγίας Τριάδας στο Ζουπάνι (1800)<sup>51</sup>].

Κατά τη διάρκεια της Τουρκοκρατίας εξακολουθεί η παράδοση του Βυζαντίου, σύμφωνα με την οποία επώνυμοι δωρητές χτίζουν ταφικά ή αφιερωματικά παρεκκλήσια προς τιμήν των αγίων που ιδιαίτερα σέβονται με σκοπό την ψυχική τους σωτηρία ή ακόμα και την κοινωνική τους προβολή. Σε κάποια από αυτά υπάρχουν ενδείξεις για το νεκρικό τους χαρακτήρα λόγω του αγίου ή της γιορτής που αφιερώνονται (π.χ. Πρόδρομος, Ταξίαρχες κ.ά.) ή τη άμεση σχέση τους με οστεοφυλάκια μονών ή ακόμα και με κάποιες εσοχές που ίσως είχαν το ρόλο οστεοθηκών ή αρκοσολίων<sup>52</sup>. Τα παρεκκλήσια που βρίσκονται σε άμεση επαφή με τα καθολικά των μονών, ανάλογα με τα τυπικά, είναι δυνατόν να λειτουργούνται σε καθημερινή βάση, εκτός από τις Κυριακές ή τις μεγάλες γιορτές, οπότε οι λειτουργίες τελούνται στο καθολικό. Στα παρεκκλήσια επίσης, τελούνται οι λειτουργίες προς τιμήν των αγίων που είναι αφιερωμένα ή εορτάζεται η μνήμη τοπικών αγίων ή νεομαρτύρων. Τέλος, κάποια παρεκκλήσια η παράδοση τα συνδέει με το «κρυφό σχολειό»<sup>53</sup>.

Τα προσκτίσματα που σχολιάστηκαν εξυπηρετούν κυρίως λειτουργικές ανάγκες και βρίσκονται σε άμεση σχέση με τους ναούς. Σε αυτά μπορούν να προστεθούν και άλλα που εξυπηρετούν βοηθητικές λειτουργίες. Προσκολλώνται απευθείας στους ναούς ή απέχουν ελάχιστα απ' αυτούς. Από αυτά, μεγάλη κατηγορία είναι τα κωδωνοστάσια.

Μετά την άλωση της Κωνσταντινούπολης απαγορεύθηκε από τους Οθωμανούς η ανέγερση κωδωνοστασίων και γενικά οι κωδωνοκρουσίες, καθώς σύμφωνα με τις δοξασίες των μουσουλμάνων, ο ήχος της καμπάνας, ταραξεί τον αιώνιο και μακάριο ύπνο των νεκρών<sup>54</sup>. Οι απαγορεύσεις αυτές όμως δεν ίσχυαν για κάποιες περιοχές που απολάμβαναν προνομιακής μεταχείρισης, όπως το Άγιο Όρος, τα Ιωάννινα, το Ζαγόρι της Ηπείρου, η Κρήτη και κάποια νησιά του Αιγαίου. Ωστόσο, άρχισαν να ατονούν οι περιορισμοί με τη συνθήκη του Κιουτσούκ Καϊναρτζή (1774), ενώ με την έκδοση του διατάγματος Χάτι Χουμαγιούν (1856), δεν ετίθετο πια κανένα εμπόδιο στους χριστιανούς για την ανέγερση ναών, αλλά και κωδωνοστασίων<sup>55</sup>. Έτσι, τα περισσότερα σωζόμενα κωδωνοστάσια έχουν χτιστεί μετά τις παραπάνω ημερομηνίες και συχνά έπονται χρονικά της κατασκευής των ναών.

Όσα έχουν άμεση επαφή με τους ναούς, τα συναντάμε συνήθως: Στον άξονα της δυτικής όψης, εμπρός από την κύρια είσοδο και έχουν τη μορφή πυλώνα (Άγιος Δημήτριος Κλεισούρας Φλώρινας, 1856<sup>56</sup>). Στη ΒΔ ή ΝΔ γωνία των ναών (Θεία Ανάληψη, στον Άγιο Αθανάσιο Πέλλας, 1700<sup>57</sup>) (εικ. 7). Σε μία από τις μακριές πλευρές του ναού, βόρεια ή νότια, απευθείας στον τοίχο του ναού ή στο χαγιάτι (Άγιος Δημήτριος Φιλώτειας Πέλλας, 1885<sup>58</sup>). Σπανιότερα, τέλος, στον ανατολικό τοίχο (Άγιος Νικόλαος στην Κρώμη Πέλλας, 1858<sup>59</sup>).

Όταν είναι ανεξάρτητα υψώνονται σε οποιοδήποτε σημείο του περιβάλλοντα χώρου των ναών (Άγιος Γεώργιος στο Σκλήθρο Φλώρινας, 1867<sup>60</sup>, Άγιος Γεώργιος Χορτιάτη, 1837<sup>61</sup> κ.ά.).

50. Γ. Κίζης, «Η Μονή Φλαμουρίου στο Πήλιο», *Εκκλησίες 2*, σ. 151-166.

51. Ρέα Λεωνιδοπούλου – Στυλιανού, «Το καθολικό της Μονής της Αγίας Τριάδας στο Ζουπάνι», *Εκκλησίες 1*, σ. 67-82.

52. Καρατζόγλου, *Παρεκκλήσια*, σ. 74-77.

53. Μυλωνάς, *Μονή Πέτρας*, σ. 124.

54. Cutler, Allatios, *Α' Επιστολή*, III, 5.

55. Βελένης, *Ιστορικές τομές*, σ. 20-22. Επίσης, Σουζάνα Χούλια, «Μεταβυζαντινά κωδωνοστάσια της Θεσσαλίας», *ΑΔ 42* (1987), μέρος Α', *Μελέτες*, σ. 232, υποσ. 6, (στο εξής: Χούλια, *Κωδωνοστάσια*) και Κ. Σ. Παπαδόπουλος, «Απαγορεύσεις της κωδωνοκρουσίας και προνομιακή κατά τόπους χρήση εκκλησιαστικών κωδώνων και σημάτων επί τουρκοκρατίας», *Γρηγόριος Παλαμάς*, τ. ΜΒ, 1959, σ. 210-214.

56. Μουτσόπουλος, *Εκκλησίες Φλώρινας*, σ. 62-63 και πίν. 141, εικ. 244.

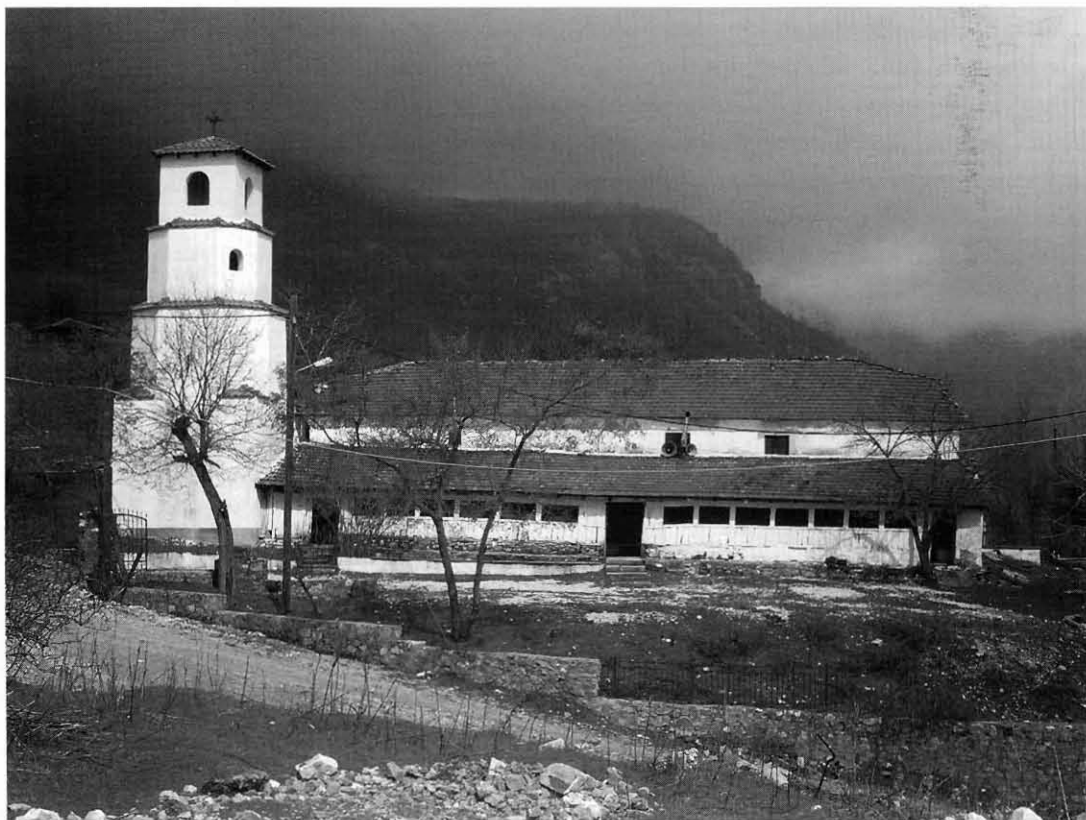
57. Μουτσόπουλος, *Εκκλησίες Πέλλας*, σ. 38-39, 203.

58. Ο.π., σ. 23-24, 141-143.

59. Μουτσόπουλος, σ. 55-56, 289-292.

60. Ο ίδιος, *Εκκλησίες Φλώρινας*, σ. 54 και πίν. 105-106, εικ. 195-197.

61. Ξανθή Σαββοπούλου – Κασιόκη, «Η εκκλησία του Αγίου Γεωργίου στο Χορτιάτη Θεσσαλονίκης», *Εκκλησίες 3*, σ. 37, εικ. 2, 3, 13.



Εικ. 7. Παλιός Άγιος Αθανάσιος Πέλλας.

Ως προς τη μορφή τους είναι πυργόμορφα και τις περισσότερες φορές πολυόροφα με τοξωτά ανοίγματα στους ορόφους. Όταν η βάση τους δεν είναι συμπαγής ή δεν βρίσκεται το κλιμακοστάσιο ανόδου στους ορόφους καμιά φορά διαμορφώνεται σε παρεκκλήσιο (κωδωνοστάσιο ναού Αγίας Παρασκευής στο Στεφάνι της Καλαμπάκας, 1870<sup>62</sup>), ενώ δεν αποκλείονται και άλλες χρήσεις των χώρων αυτών, όπως αποθήκες ή γραφεία ιερέων. Άλλες φορές η βάση μένει εντελώς ανοικτή και χρησιμεύει ως θολωτή δίοδος - διαβατικό (κωδωνοστάσιο ναού Αγίου Γεωργίου στον Πύργο Κιερίου Καρδίτσας, 1857<sup>63</sup>).

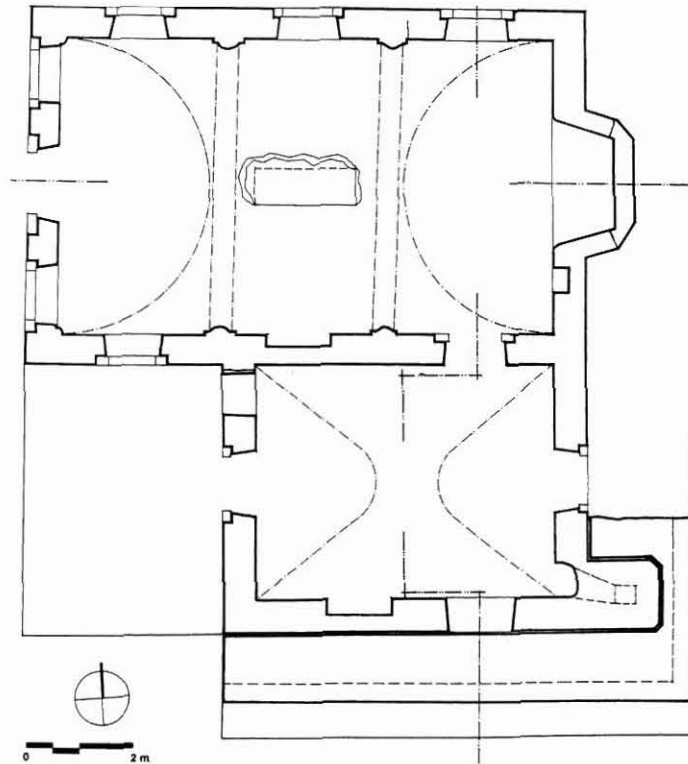
Εκτός από τα μέχρι στιγμής αναφερόμενα προσκτίσματα που εύκολα διαπιστώνεται η λειτουργία ή η χρήση τους, μια σειρά άλλων χώρων προσκολλώνται στους ναούς ή βρίσκονται σε μικρή απόσταση και η ταύτισή τους βασίζεται είτε στην προφορική παράδοση, είτε από τη χρήση που εξακολουθούν να έχουν μέχρι σήμερα, είτε από τις ερμηνείες των ερευνητών. Τα προσκτίσματα αυτά δεν έχουν σταθερή και επαναλαμβανόμενη θέση γύρω από τους ναούς και γι' αυτό η ερμηνεία της χρήσης τους είναι επισφαλής. Αναφέρουμε εν συντομία κάποια από αυτά, όσα έχουν επισημανθεί στις σχετικές δημοσιεύσεις των μνημείων:

Στο ναό του Αγίου Ιωάννη στα Σκλαβιά της Χίου (α' μισό του 17ου αι.), εφάπτεται στα νότια ένας ορθογώνιος, σε κάτοψη, χώρος που επικοινωνεί με το ιερό Βήμα του ναού και έχει χαρακτηριστεί ως σκευοφυλάκιο<sup>64</sup> (εικ. 8).

62. Χούλια, Κωδωνοστάσια, σ. 238.

63. Ό.π., σ. 238-239, σκ. 4.

64. Μ. Βουρνούς, «Ο Ναός του Αγίου Ιωάννου στα Σκλαβιά της Χίου», *Εκκλησίες* 6, σ. 44-45, εικ. 2. Επισημαίνεται ότι ο ναός ανήκει στο Ρωμαιοκαθολικό δόγμα.



**Εικ. 8.** Σκλαβιά Χίου. Άγιος Ιωάννης. Κάτοψη. (Μ. Βουρνούς).

Συχνά ένα τμήμα του χαγιατιού ή της στοάς περιορίζεται με τοικοποιία, προκειμένου να στεγάσει τα οστά των νεκρών της κοινότητας, όπως συμβαίνει στο ναό της Κοιμήσεως της Θεοτόκου στο Σταυροδρόμι Ηπείρου (προσθήκη του 19ου αι.)<sup>65</sup>.

Στο ναό των Αγίων Αναργύρων στα Λαγκάδια της Πέλλας (1863), το πατάρι του δυτικότερου χώρου, που αποτελεί μεταγενέστερη προσθήκη, χρησιμεύει ως οστεοφυλάκιο<sup>66</sup>.

Στο καθολικό της μονής Πατέρων Λίθινου Ζίτσας (1590), στη ΒΑ γωνία του ιερού διαμορφώνεται ένας στενόμακρος καμαροσκέπαστος χώρος, σύγχρονος της αρχικής φάσης του ναού, ο οποίος χρησίμευε ως οστεοφυλάκιο της μονής<sup>67</sup> (εικ. 9).

Τέλος, στο καθολικό της μονής Πέτρας στη Νότια Πίνδο (μέσα του 16ου αι.), ο όροφος του νάρθηκα προεκτείνεται ανατολικά και εφάπτεται άκομψα στον τρούλο. Στην προέκταση αυτή σχηματίζονται δύο διαμερίσματα, από τα οποία το βόρειο, υπερυψωμένο από το δάπεδο του ορόφου, χρησίμευε ως οστεοφυλάκιο<sup>68</sup>.

Δε λείπουν βέβαια και προσκτίσματα που προορίζονται ως χώροι διαμονής των ιερέων. Διευκρινίζουμε ότι δεν αναφερόμαστε σε μοναστηριακά συγκροτήματα. Στο ναό της Κοιμήσεως της Θεοτόκου στην Αμπρακιά Ακαρνανίας (1680), βόρεια του νάρθηκα υπάρχει μεταγενέστερο δωμάτιο με τζάκι, προορισμένο για χώρο διαμονής, ένα μικρό κελλί για τον ιερέα. Τέσσερα ακόμα μικρά κελιά βρίσκονται σε μικρή απόσταση από το νότιο τοίχο του ναού<sup>69</sup> (εικ. 10).

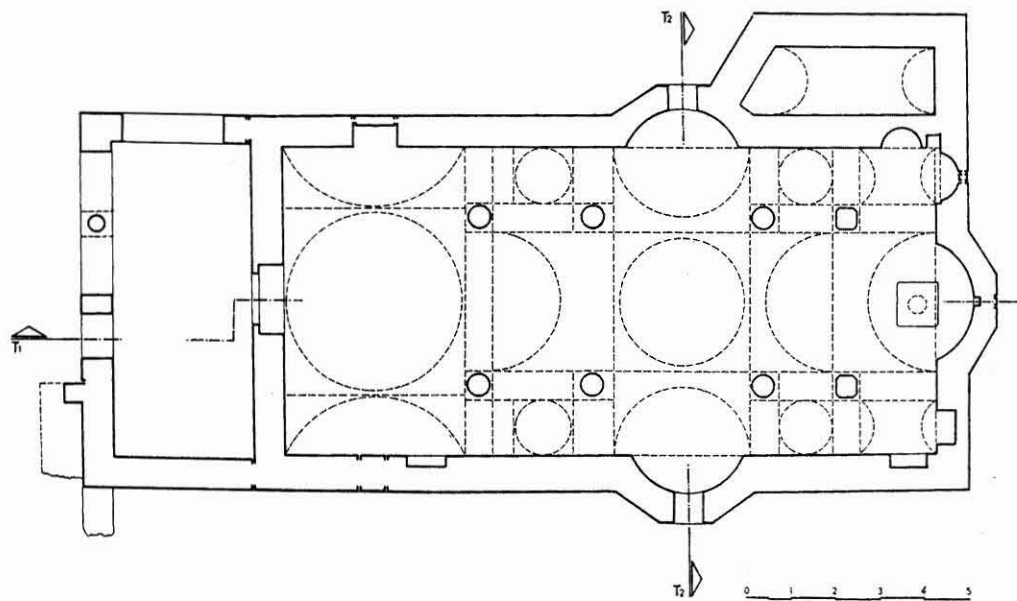
65. Κ. Ε. Οικονόμου, «Ο Σταυρεπίστεγος ναός της Κοιμήσεως Θεοτόκου στο Σταυροδρόμι Ηπείρου», *Εκκλησίες* 5, σ. 179, εικ. 3.

66. Μουτσόπουλος, *Εκκλησίες Πέλλης*, σ. 27-28, 156.

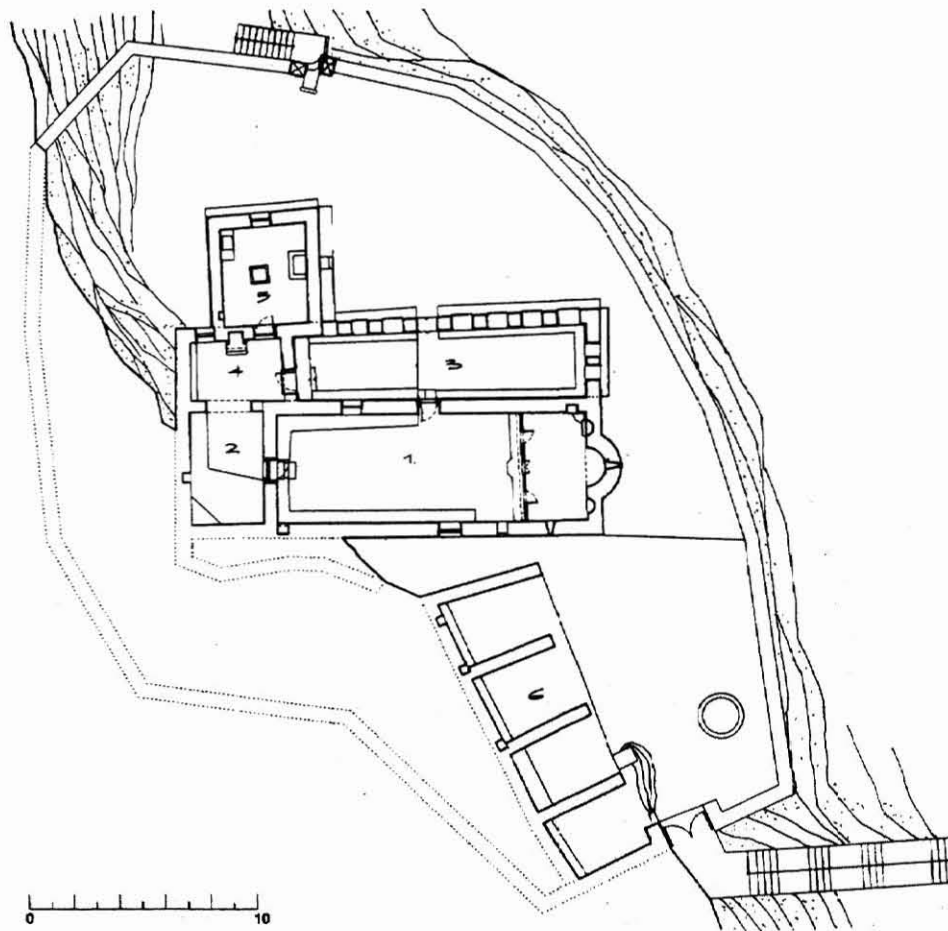
67. Βαρβάρα Ν. Παπαδοπούλου – Β. Κασκάνης, «Η Μονή Πατέρων Λίθινου Ζίτσας», *Εκκλησίες* 6, σ. 142, υποσ. 54, εικ. 5.

68. Μυλωνάς, *Μονή Πέτρας*, σ. 124, εικ. 8, 9.

69. Γ. Θ. Τσιρώνης, «Ο ναός της Θεοτόκου στην Αμπρακιά Ακαρνανίας», *Εκκλησίες* 6, σ. 205-206, 209-210, εικ. 2.



Εικ. 9. Λιθινο Ζίτσας. Μονή Πατέρων. Κάτοψη. (Β. Ν. Παπαδοπούλου-Β. Κασκάνης).



Εικ. 10. Αμπρακιά Ακαρνανίας. Κοίμηση της Θεοτόκου. (Γ. Θ. Τσιρώνης).

Στο ναό της Παναγίας Χρυσοπηγής Σίφνου (1675), κατά μήκος της βόρειας πλευράς, διαμορφώνονται δύο χώροι ανεξάρτητοι μεταξύ τους και χωρίς επικοινωνία με το ναό που πιθανόν προορίζονταν για κατοικία των ιερέων ή του κτίτορα<sup>70</sup>.

Τέλος, όπως αναφέρθηκε παραπάνω, ως χώροι διαμονής ιερέων ή άλλων σημαντικών προσώπων, προορίζονταν και τα υπερώα των ναών.

Στους βοηθητικούς χώρους που σχετίζονται με τους ναούς θα πρέπει να αναφέρουμε χώρους ετοιμασίας, διανομής φαγητού και συνεστίασης των πιστών μετά τις ευλογίες των ιερέων ή των επισκόπων. Τέτοιοι χώροι ονομάζονται «πανερόσπιτα» στα νησιά του Αιγαίου και είναι κτιστοί ή υπόσκαφοι (Θήρα)<sup>71</sup>. Στεγασμένος χώρος αντίστοιχης λειτουργίας, πλησίον του ναού του Αγίου Αθανασίου Κάστρου Θάσου, προορίζεται για το «κλουμπάνι». Πρόκειται για έθιμο που λαμβάνει χώρα την ημέρα που πανηγυρίζει ο ναός και τότε με εισφορές των κατοίκων ετοιμάζεται φαγητό που μοιράζεται σε κάθε οικογένεια, αφού προηγουμένως ευλογηθεί από το ιερέα<sup>72</sup>.

Θεωρείται βέβαιο ότι και άλλοι χώροι, βοηθητικοί των ναών, θα μπορούσαν να προστεθούν στην παρούσα εργασία, καθώς η έρευνα δεν εξαντλήθηκε. Επιπλέον, πολλοί χώροι αναφέρονται από τους ερευνητές ως «χώροι αδιευκρίνιστης λειτουργίας» και έτσι παραμένει άγνωστη σε μας η πραγματική τους χρήση. Η επιτόπια έρευνα στα μνημεία και η καταγραφή τελετών, συνηθειών και εθίμων των κοινοτήτων της ελληνικής περιφέρειας θα μπορούσε να μας βοηθήσει στην ταύτιση κάποιων χώρων. Επιπλέον, διαπιστώνεται ότι η παράδοση και η λειτουργία των επιμέρους χώρων που σχετίζονται με τους ναούς συνεχίζεται από τα βυζαντινά χρόνια και δεν έχει αλλάξει κατά τη διάρκεια της Τουρκοκρατίας. Έστω και αποσπασματικά οι λειτουργικές πράξεις της ορθόδοξης εκκλησίας επιβιώνουν στα χρόνια αυτά, επισημαίνονται μέσα στους ναούς και φτάνουν μέχρι τις μέρες μας.

**ΧΑΤΖΗΤΡΥΦΩΝΟΣ:** Αυτή η αναφορά στη μεταβυζαντινή αρχιτεκτονική μας έλειπε. Η προσέγγιση των μνημείων και των περιμετρικών τους χώρων στην εποχή αυτή, στην οποία συνεχίζεται η βυζαντινή παράδοση υπό άλλες συνθήκες ήταν απαραίτητη. Γι' αυτό ευχαριστούμε πολύ τον κ. Σκιαδαρέση.

**ΣΚΙΑΔΑΡΕΣΗΣ:** Το θέμα δεν εξαντλείται εδώ βέβαια.

**π. ΝΙΚΟΔΗΜΟΣ:** Παρηγόρησε λίγο και τον κ. Φουντούλη που παραπονέθηκε ότι δεν έχει τίποτα ο ναός αυτά τα χρόνια. Άρα αποδεικνύεται ότι είχαν οι ναοί και εκείνο και το άλλο.

**ΧΑΤΖΗΤΡΥΦΩΝΟΣ:** Και βέβαια το θέμα δεν εξαντλείται εδώ, είναι όμως σημαντικό που το θίξαμε εδώ. Έχουμε κάποιες διευκρινιστικές ερωτήσεις;

**ΣΙΩΜΚΟΣ:** Ναι, θα ήθελα να κάνω μια ερώτηση. Καθώς έγινε αναφορά για τη θέση των κρίκων για τους δαιμονισμένους στο χώρο του νάρθηκα, αναρωτιόμουν για την περίπτωση του Αγίου Αντωνίου Θεσσα-

70. Αναστασία Ε. Τζάκου, «Η Παναγία η Χρυσοπηγή Σίφνου», *Εκκλησίες 1*, σ. 239-240, εικ. 5.

71. Ι. Ν. Κουμανούδης, «Παρατηρήσεις επί της αρχιτεκτονικής και της κατασκευής τινών μεταβυζαντινών ναών. Η σημασία των», *Τεχνικά Χρονικά*, Ιανουάριος 1968, σ. 34.

72. Αγγελούδη, Άγιος Αθανάσιος, σ. 21, υποσ. 8.