

Η ΒΥΖΑΝΤΙΝΗ  
ΠΑΡΑΔΟΣΗ  
ΜΕΤΑ ΤΗΝ ΑΛΩΣΗ  
ΤΗΣ  
ΚΩΝΣΤΑΝΤΙΝΟΥΠΟΛΗΣ

Ἐπιμέλεια: John J. Yiannias

ΜΟΡΦΩΤΙΚΟ ΙΔΡΥΜΑ ΕΘΝΙΚΗΣ ΤΡΑΠΕΖΗΣ  
ΑΘΗΝΑ 1994

14. Βλ. τὸ ἄρθρο τοῦ Μιχάλη Ἀδάμη, «An Example of Polyphony in Byzantine Music of the Late Middle Ages», στὸ *Report of the Eleventh Congress, Copenhagen 1972* (Κοπεγχάγη: International Musicological Society, 1974), τόμ. II, σ. 737.

15. Γιά περισσότερες πληροφορίες περὶ ἤχου καὶ ὀκτώηχου, βλ. *New Grove Dictionary* (οἰκεῖα λήμματα).

16. Ἡ πρώτη μελέτη τοῦ Egon Wellesz γι' αὐτὸ τὸ θέμα ἦταν «Das serbische Oktoechos und die Kirchentöne», *Musica Sacra*, ἔτος 506, 2 (1917) 17-19. Ἀμέσως μετὰ ἀκολούθησε ἡ δεύτερη μετ' ἰσότιτλο «Die Struktur des serbischen Oktoechos», στὸ *Zeitschrift für Musikwissenschaft* 2 (1919-20) 140-148. Ὁ μακρὸς κατάλογος τῶν δημοσιευμάτων του κορυφώθηκε στὸ μνημειώδες *A History of Byzantine Music and Hymnography*, 2η ἀναθεωρημένη καὶ ἐπισημασμένη ἔκδοση (Ὁξφόρδη: Clarendon Press, 1961). Γιά τὴ σημασία τοῦ ἔργου τοῦ Wellesz, βλ. τὴ μελέτη μου «Egon Wellesz and the Study of Byzantine Chant», *Musical Quarterly* 52 (1976) 265-277.

Η ΒΥΖΑΝΤΙΝΗ ΠΑΡΑΔΟΣΗ  
ΣΤΗΝ  
ΕΚΚΛΗΣΙΑΣΤΙΚΗ ΑΡΧΙΤΕΚΤΟΝΙΚΗ  
ΣΤΑ ΒΑΛΚΑΝΙΑ  
ΤΟΥ 16<sup>ου</sup> ΚΑΙ ΤΟΥ 17<sup>ου</sup> ΑΙΩΝΟΣ

Χαράλαμπος Θ. Μπούρας

**Η** ΠΤΩΣΗ ΤΗΣ ΚΩΝΣΤΑΝΤΙΝΟΥΠΟΛΕΩΣ τὸν Μάιο τοῦ 1453 ἐσήμανε τὴ βίαιη καὶ ἀπότομη διακοπὴ τοῦ πολιτικοῦ βίου τῶν χριστιανικῶν λαῶν τῆς Βαλκανικῆς, ὄχι ὁμῶς καὶ τοῦ θρησκευτικοῦ τους βίου. Κάτω ἀπὸ τὸν ἱερὸ μουσουλμανικὸ Νόμο τοῦ Ὀθωμανικοῦ Κράτους, ποῦ ἴσχυσε ἀπὸ τότε, ναὶ μὲν οἱ χριστιανοὶ ἔγιναν ὑπήκοοι δευτέρας κατηγορίας, τοὺς ἐπετράπη ὁμῶς νὰ κρατήσουν τὴ θρησκεία, τὸν πολιτισμὸ, τὸ δίκαιο καὶ τὴ γλῶσσα τους.<sup>1</sup> Ἔτσι, ἡ τέχνη καὶ ἡ ἀρχιτεκτονικὴ, ποῦ ἀμφότερες ἐξυπηρετοῦσαν κατὰ κύριο λόγον τὴς θρησκευτικῆς ἀνάγκης τῶν λαῶν τῆς Βαλκανικῆς, μπόρεσαν νὰ συνεχίσουν νὰ ἀσκοῦνται ἀπὸ αὐτοὺς, καί, σὲ μερικές περιπτώσεις, ὅταν οἱ συνθῆκες τὸ ἐπέτρεπαν, νὰ ἀναπτυχθοῦν κατὰ ἱκανοποιητικὸ τρόπο.

Σήμερα εἴμαστε μπροστὰ σ' ἓνα ἐξαιρετικὰ πλούσιο καὶ ποικίλο ἀρχιτεκτονικὸ φαινόμενο, μὲ ἑκατοντάδες ἐκκλησίες κτισμένες μετὰ τὰ μέσα τοῦ 15ου αἰῶνος, διεσπαρμένες σχεδὸν σ' ὅλες τὶς χῶρες τῆς ἄλλοτε βυζαντινῆς ἐπικρατείας. Προκειμένου ὁμῶς νὰ τὸ μελετήσῃ κανεὶς, ὀφείλει παραλλήλως νὰ ἐξετάσῃ, σὲ γενικὲς τουλάχιστον γραμμές, ποῦ καὶ πότε ἴσχυσαν οἱ εὐνοϊκὲς συνθῆκες, ποιοὶ εἶχαν τὴν πρωτοβουλία γιὰ τὸ κτίσιμο καὶ ἐπενέδυν χρήματα σ' αὐτὸ καὶ ποιοὶ τέλος ἐκτιζαν.

Ἄλλοι, εἰδικότεροι, ἔχουν μελετήσῃ τὶς κοινωνικὲς καὶ τὶς διοικητικὲς δομὲς τῆς Τουρκοκρατίας καὶ τὸν τεράστιο ρόλο τῆς Ἐκκλησίας ὡς ἐκπροσώπου τῶν χριστιανικῶν λαῶν στὸ κράτος τῆς Ὀθωμανικῆς Αὐτοκρατορίας. Στὰ πολιτιστικὰ ζητήματα καὶ τὰ θέματα τέχνης καὶ

ἀρχιτεκτονικής, ὁ ρόλος της παραμένει οὐσιώδης, κυρίως μέσω τοῦ ἀποκεντρωμένου συστήματος μητροπόλεων, ἐπισκοπῶν καὶ κοινοτήτων, ἢ μέσω τῶν πολυάριθμων μοναστηριῶν.

Ὅπως θὰ δειχθεῖ ἐν συνεχείᾳ, ἡ τέχνη καὶ ἡ ἀρχιτεκτονικὴ ἐξελισσόμενες διατήρησαν, τουλάχιστον ὡς τὸ τέλος τοῦ 17ου αἰῶνος, ζωντανὴ τὴ βυζαντινὴ παράδοση. Τοῦτο σημαίνει πὼς διατήρησαν ἔμμεσα τὴν ἀρχαία ἑλληνορωμαϊκὴ κληρονομιά τῆς ὑστάτης ἀρχαιότητος στοὺς τομεῖς αὐτούς. Ἡ Ἐκκλησία καὶ ἡ ἡγεσία της, τὸ Πατριαρχεῖο Κωνσταντινουπόλεως, συνεχίζοντας ἀβίαστα τοὺς βυζαντινοὺς τρόπους, εἶχαν πάντοτε ἑλληνικὸ χαρακτήρα, διατήρησαν ὡς ἐπίσημη τὴν ἀρχαία ἑλληνικὴ γλῶσσα, ὅπως καὶ τοὺς διαμορφωμένους πρὸ τῆς Ἀλώσεως θεσμούς, διοικητικοὺς καὶ νομικοὺς, τῆς ἑλληνικῆς Αὐτοκρατορίας τοῦ Μεσαίωνα. Γιὰ πολλοὺς λόγους ἄλλωστε οἱ Ἕλληνες κράτησαν καὶ σὲ ἄλλους τομεῖς μιὰ μᾶλλον προνομιακὴ θέση ἐναντι τῶν ἄλλων ὑποταγμένων χριστιανικῶν λαῶν μέσα στὸ ὀθωμανικὸ σύστημα ἕως καὶ τὰ πρῶτα τριάντα χρόνια τοῦ 19ου αἰῶνος.<sup>2</sup>

Παρὰ ταῦτα, εἰδικῶς στὴν ἀρχιτεκτονικὴ, τὸ Πατριαρχεῖο δὲν εἶχε μιὰ ἄμεση ἐπήρεια. Αὐτὸ ὀφείλεται στὶς εἰδικὲς συνθήκες ποὺ ἐπικρατοῦσαν στὴν πρωτεύουσα, ὅπου ἡ φιλόδοξη οἰκοδομικὴ πολιτικὴ τῶν σουλτάνων ἔδωσε πολὺ γρήγορα ἕναν ἐντυπωσιακὸ τουρκικὸ χαρακτήρα. Οὔτε ἡ ζωγραφικὴ ἄλλωστε καλλιιεργήθηκε ἐκεῖ.<sup>3</sup> Οἱ παλιῆς βυζαντινῆς ἐκκλησίαις, μὲ πρώτη τὴν Ἁγία Σοφία, μετατράπηκαν σὲ τζαμιά, καὶ οἱ νέες ἦταν λίγες καὶ σκοπίμως ταπεινές, κτισμένες κάτω ἀπὸ ἕνα ἀποθαρρυντικὸ καὶ περιοριστικὸ νομικὸ καθεστῶς. Ἀσφαλῶς, οἱ ἐκκλησίαις αὐτὲς δὲν μπορούσαν νὰ χρησιμεύσουν ὡς πρότυπα πρὸς τὰ ἔξω.

Τὰ πρότυπα τὰ προσέφεραν κατὰ κύριο λόγο τὰ μοναστήρια. Ὡς θεσμός, τὰ μοναστήρια ἐλάχιστα ἄλλαξαν κατὰ τὴ μετάβαση ἀπὸ τὴ βυζαντινὴ στὴν ὀθωμανικὴ Αὐτοκρατορία. Μακριὰ ἀπὸ τὶς πόλεις μὲ τοὺς συμπαγεῖς τουρκικοὺς πληθυσμούς, μὲ ἥπια σχετικὰ φορολογία, ἀνεξάρτητα πολλὰς φορές ἀκόμα κι ἀπὸ τοὺς τοπικοὺς ἐπισκόπους ὡς πατριαρχικὰ σταυροπήγια, τὰ μοναστήρια ἐξελίχθηκαν σὲ αὐτοδύναμες οἰκονομικῶς μονάδες καὶ σὲ θρησκευτικὰ καὶ πολιτιστικὰ κέντρα. Κάτω ἀπὸ τὶς συνθήκες εἰρήνης στὸν βαλκανικὸ χῶρο, ἰδίως κατὰ τὸν 16ο αἰῶνα, τόσο ὀρισμένα παλαιὰ ὅσο καὶ νεοῖδρυμένα μοναστήρια γνώρισαν μιὰ πρωτοφανὴ ἀνθηση. Στὰ νησιά, στὴ Θεσσαλία (κυρίως στὰ Μετέωρα), στὴν περιοχὴ Fruška Gora τῆς Σερβίας καὶ στὸ Ἅγιον Ὄρος<sup>4</sup> κτίστηκαν τότε μεγάλα καθολικὰ μονῶν, στολιστη-

καν μὲ λαμπρὲς τοιχογραφίες καὶ φορητὲς εἰκόνες καὶ προικίστηκαν μὲ πλούσια εἰσοδήματα. Εἰδικῶς τὸ Ἅγιον Ὄρος κατὰ τὸν 16ο καὶ 17ο αἰῶνα ἀπέκτησε ἕνα διεθνὲς γόητρο ὡς μοναχικὸ κέντρο, κι ἀμέσως ἐπηρέασε ὀλόκληρο τὸ μοναχισμὸ τῆς Ὀρθοδοξίας. Ἡ ἀρχιτεκτονικὴ τοῦ Ἁγίου Ὄρους ἔγινε ἔτσι πολὺ γνωστὴ, καὶ τὰ κτίριά του (ἐκκλησίαις καὶ ἄλλα μοναστηριακὰ κτίσματα) ἔγιναν τὰ πρότυπα γιὰ ἄλλα σ' ὅλο τὸν βαλκανικὸ χῶρο καὶ ἐπὶ τρεῖς σχεδὸν αἰῶνες ἀπὸ τότε.

Ἡ Ἐκκλησία λοιπὸν τὴν περίοδο τῆς ξένης ἐπικυριαρχίας ἔγινε ὁ πόλος συσπειρώσεως τοῦ γένους στὴ μεγάλη προσπάθειά του νὰ ἐπιβιώσει. Γιὰ νὰ ἀνταποκριθεῖ στὸν ἔθνικὸ αὐτὸ ρόλο, ἡ Ἐκκλησία στράφηκε πρὸς τὶς κεκτημένες ἀξίες τοῦ παρελθόντος καὶ ἔγινε ἐξαιρετικὰ συντηρητικὴ. Προφανῶς, δὲν εἶχε ἄλλη ἐπιλογὴ στὸν ἀγῶνα νὰ διατηρήσει τὴν ὄντοτά της μέσα στὸ τουρκικὸ σύστημα, ἀλλὰ καὶ νὰ ἀντισταθεῖ στὴ διείσδυση τῆς δυτικῆς κουλτούρας καὶ τοῦ πνεύματος τοῦ καθολικισμοῦ. Διατήρησε ἔτσι ἀφενὸς τὴ λόγια παράδοση, τὴ βασισμένη στὴν ἑλληνικὴ θεολογικὴ γραμματεία, καὶ ἀφετέρου τὴν πολιτιστικὴ κληρονομιά τοῦ βυζαντινοῦ ὡς πρὸς τὶς τέχνες. Ἡ προβολὴ τῶν βυζαντινῶν προτύπων κράτησε σὲ ὑψηλὰ ἐπίπεδα τὴν ποιότητα, ἀποτρέποντας τὸν ἐκφυλισμὸ τῶν τεχνῶν ἀπὸ εὐκόλα «λαϊκοῦ χαρακτήρος» ἔργα, πράγμα τὸ ὁποῖο δὲν ἀπέφυγε ἀργότερα, κατὰ τὸν 18ο καὶ τὸν 19ο αἰῶνα. Ἄρκετο ἀπὸ τοὺς πατριάρχες εἶχαν ἐπίγνωση τοῦ ρόλου αὐτοῦ τῆς Ἐκκλησίας καὶ διακρίθηκαν γιὰ τὸ κύρος τους καὶ τὴν πνευματικὴ τους ἀκτινοβολία. Δὲν πρέπει νὰ λησμονηθεῖ ὅτι καὶ στὴ Σερβία τὸ Πατριαρχεῖο τοῦ Ρεέ, ποὺ ἀνασυστάθηκε κατὰ τὸ διάστημα 1557-1600, ἔπαιξε τὸν ἴδιο ρόλο στροφῆς πρὸς τὸ μεσαιωνικὸ στυλ τῶν ἐκκλησιῶν.<sup>5</sup>

Ἄνάμεσα στοὺς θεσμοὺς ποὺ συνδέουν τὴν ἐξεταζόμενη ἐποχὴ μὲ τὸ βυζαντινὸ παρελθὸν εἶναι κι ὁ θεσμὸς τῆς χορηγίας (patronage) γιὰ τὴν ἐνίσχυση τῶν τεχνῶν. Ἦταν μιὰ συνήθεια θρησκευτικὴ καὶ κοινωνικὴ νὰ ἰδρύονται μοναστήρια, νὰ ἀνεγείρονται ἐκκλησίαις καὶ ἐν συνεχείᾳ νὰ στολίζονται μὲ τοιχογραφίες, εἰκόνες καὶ πολύτιμα λειτουργικὰ σκευῆ. Στὸ βυζαντινὸ πᾶτρωνες συνήθως ἦταν ὁ αὐτοκράτωρ, οἱ οἰκογένειες τῆς ἀριστοκρατίας καὶ κρατικοὶ ἀξιωματοῦχοι. Μετὰ τὸ 1453, ἦταν ἀξιωματοῦχοι τῆς Ἐκκλησίας ἢ τὸ ταπεινὸ της πλήρωμα, ἱερεῖς καὶ ὀλόκληρες κοινότητες. Στὸς πᾶτρωνες τῆς ἐποχῆς θὰ πρέπει νὰ συμπεριληφθοῦν ἀργότερα οἱ Φαναριῶτες ἡγεμόνες τῆς Βλαχίας καὶ τῆς Μολδαβίας, ἐπαγγελματικὲς συντεχνίες τῶν πόλεων καὶ τέλος πλούσιοι ἰδιῶτες ποὺ ἱδρυναν συνήθως μοναστήρια. Ὅπως

και στα χρόνια του Βυζαντίου, κτητορικές επιγραφές πάνω από την είσοδο των ναών, και ενίοτε πορτρέτα, άπαθανατίζουν τις χορηγίες. Έκατοντάδες επιγραφές του είδους αυτού σώθηκαν και αποτελούν πολύτιμο υλικό για τους μελετητές της τέχνης και της αρχιτεκτονικής της εποχής μετά την Άλωση.

Όπως ήδη σημειώθηκε, η άνεγερση ναών υπό το τουρκικό νομικό καθεστώς δεν απαγορευόταν, συστηματικά όμως αποθαρρυνόταν.<sup>6</sup> Συνήθως οι απαραίτητες άδειες επέτρεπαν μόνον την άνοιχοδόμηση μιάς εκκλησίας στη θέση και με το μέγεθος μιάς παλαιότερης που είχε καταστραφεί και ίσχυαν για ελάχιστο χρονικό διάστημα. Υπήρχε όμως ένα είδος άνοχής σε περιπτώσεις εκτάκτου γενικού έορτασμού (όπως κατά τη γέννηση διαδόχου του σουλτάνου ή σχετικού γάμου),<sup>7</sup> καθώς υπήρχε και αδυναμία έλέγχου των άδειων στις έπαρχίες ή ακόμα και ειδικό νομικό καθεστώς σε περιοχές όπου οι χριστιανοί είχαν έξασφαλίσει προνόμια, όπως ήταν τα περισσότερα από τα νησιά του Αιγαίου ή το Άγιον Όρος.

Το όριο του τέλους του 17ου αιώνας δεν έπελέγη τυχαίως στον τίτλο της παρούσης εργασίας. Για τον έλληνικό χώρο, η συνθήκη του Κάρλοβιτς στα 1699 (ή όποια παραχωρούσε μεγάλες περιοχές του στη Βενετία) είναι σημαντική, πλην όμως περισσότερο σημαντική είναι ή αλλαγή των οικονομικών και των κοινωνικών παραγόντων που επικράτησαν βαθμιαία μετά το 1700 και προκάλεσαν έξίσου βαθιά τομή στα πολιτιστικά θέματα. Η αρχιτεκτονική αλλά και ή ζωγραφική αλλάζουν χαρακτήρα. Θα μπορούσε κανείς να πεί ότι ή μεταβυζαντινή εποχή τότε έκλεισε, για να αρχίσει ή νεότερη...

Το πλήθος και ή ποιότητα των εκκλησιών κατά γεωγραφικές ένότητες διαφέρει κατά πολύ, σε σχέση πάντοτε προς όσα σημειώθηκαν πιο πάνω. Μέσα στις πόλεις (όπως επί παραδείγματι στη Θεσσαλονίκη, τη Λάρισα ή τη Σόφια) έχομε πολύ λίγες, και άσήμαντες από πλευράς αρχιτεκτονικής, εκκλησίες. Αντιθέτως, στην Άττική ή την Ήπειρο, κατά τον 16ο και τον 17ο αιώνα, κτίζονται κατά δεκάδες νέες εκκλησίες, συνήθως καθολικά μικρών μοναστηριών. Η άνισοκατανομή βεβαίως δεν είναι άσχετη με την έγκατάσταση τουρκικών πληθυσμών σε όρισμένες περιοχές, όπως στη Θράκη π.χ., όπου και οι εκκλησίες που σώθηκαν είναι σχετικά λίγες.

Η νέα άνθηση των μονών είχε και έμμεσα αποτελέσματα. Πιστοποιείται άφενός ή αναβίωση έγκαταλειμμένων βυζαντινών συγκροτημάτων (όπως του Όσιού Λουκά στη Φωκίδα π.χ.) και άφετέρου ή προβο-

λή του γοήτρου μερικών άλλων παλαιών, που υπήρξαν αυτοκρατορικά καθιδρύματα, όπως της Μεγίστης Λαύρας στο Άγιον Όρος, του Θεολόγου στην Πάτμο, της Νέας Μονής της Χίου ή του μακρινού Σινά. Η μίμηση των καθολικών τους ως αρχιτεκτονικών προτύπων, καθώς και ή ένταξη νέων κτιρίων στα ίδια αυτά παλαιά συγκροτήματα, άπεκατέστησε τη συνέχεια με το βυζαντινό παρελθόν, επαναλαμβάνοντας τύπους και μορφές σε μεγάλη κλίμακα. Όπως θα δούμε άλλωστε παρακάτω, ή άποδοχή ξένων αρχιτεκτονικών στοιχείων, δυτικών ή όθωμανικών, παρά την άμεση και έντυπωσιακή τους παρουσία, υπήρξε πολύ περιορισμένη.

Άλλά το φαινόμενο δεν είναι γενικευμένο. Σε περιοχές που είχαν μείνει υπό την επικυριαρχία της Βενετίας, όπως ήταν ή Κρήτη και τα Έπτάνησα, κατά το ίδιο χρονικό διάστημα τα δυτικά πρότυπα, γοθτικά στην αρχή και άναγεννησιακά άργότερα, έγιναν βαθμιαίως άποδεκτά, και ή βυζαντινή παράδοση στις περιοχές αυτές διακόπηκε ριζικά και τελεσίδικα.<sup>8</sup> Την ίδια στιγμή οι από παλιά άποκρυσταλλωμένες έντόπιες «Σχολές», όπως ή Σερβική π.χ., διατήρησαν κατά την εξέλιξή τους την αυτοτέλειά τους, για να δώσουν άριστα έργα όχι άμιγώς βυζαντινά.

Οι έπιστημονικές μελέτες γύρω από τον τεράστιο μνημειακό πλούτο που έχει αφήσει στα Βαλκάνια ή περίοδος της Τουρκοκρατίας είναι ακόμα περιορισμένες και χωρίς σύστημα. Αυτό όφείλεται στην άπροθυμία να μελετηθεί μία περίοδος που δεν ήταν «ένδοξη» στην ιστορία των λαών της Βαλκανικής, αλλά και στην άδιαφορία των ξένων μελετητών για μια τέχνη που δεν συνέβαλε στην εξέλιξη των διεθνών καλλιτεχνικών ρευμάτων κατά την εποχή της. Στην Ελλάδα, που άσφαλώς έχει τα περισσότερα και τα πιο σημαντικά μνημεία της εποχής, δεν έγινε ποτέ συστηματική άπογραφή, τεκμηρίωση και δημοσίευσή τους.<sup>9</sup> Υπάρχουν όμως πολλές μεμονωμένες έπιστημονικές μελέτες, από τις όποιες αξίζει να σημειώσουμε αυτές για τις εκκλησίες των Μετεώρων (άπό τον Γ. Σωτηρίου),<sup>10</sup> της Καστοριάς,<sup>11</sup> των Άθηνων,<sup>12</sup> της νήσου Πάρου<sup>13</sup> και της Πίνδου<sup>14</sup> (άπό τον Α. Όρλάνδο), των νομών Πέλλης και Φλωρίνης (άπό τον Ν. Μουτσόπουλο),<sup>15</sup> της Άττικής και Βοιωτίας (άπό τον Π. Λαζαρίδη)<sup>16</sup> και άλλες. Για τα μνημεία της Σερβίας έως το 1690 ύπάρχει ένα άριστο βιβλίο της Marića Šuput,<sup>17</sup> του 1984, πλείστα όμως άλλα, στη Δημοκρατία των Σκοπίων κι άλλου, παραμένουν άγνωστα. Στη Βουλγαρία οι εκκλησίες της Τουρκοκρατίας μελετήθηκαν άπό τον Mijatev,<sup>18</sup> την Koeva<sup>19</sup> και προσφάτως, σε μιά



συνθετική εϋρύτερη μελέτη, από τον Μ. Kiel.<sup>20</sup> Για τη Ρουμανία, το κενό καλύπτεται από το γενικό παλαιό βιβλίο του Grigore Ionescu.<sup>21</sup> Τά κυπριακά μνημεία της εποχής είναι γνωστά μόνον από τις τοιχογραφίες τους. Τέλος, στην Ἀλβανία, μιὰ πρώτη καταγραφή και τεκμηρίωση δημοσιεύθηκε τμηματικά από τους Meksi και Thomo στο περιοδικό *Monumentet*.<sup>22</sup> Μιὰ μεγάλη συνθετική ἔργασία, πού θά περιελάμβανε τὸ ὄλο θέμα στὸ χῶρο τῶν Βαλκανίων, παραμένει ἀκόμα ἕνα ζητούμενο γιὰ τοὺς ἐπιστήμονες.

Ἄλλὰ ἂς δοῦμε πολὺ βιαστικά κατὰ γεωγραφικὲς ἐνότητες μερικά ἀπὸ τὰ πιὸ σπουδαῖα μνημεία τῆς ἐποχῆς πού ἐξετάζομε. Ἀποτελοῦν βεβαίως ἕνα πολὺ μικρὸ τμήμα τοῦ μνημειακοῦ τους πλούτου, ἀλλὰ μιὰ πρώτη προσέγγισή τους εἶναι ἀπαραίτητη, προκειμένου νὰ σχηματίσουμε ἄμεση γνώση τοῦ ἀντικειμένου.

Ἐπτά ἀπὸ τὰ μεγαλύτερα καθολικά τοῦ Ἁγίου Ὄρους ἀνήκουν στὸν 16ο αἰῶνα καὶ διατηροῦνται σὲ ἀρίστη κατάσταση.<sup>23</sup> Εἶναι τῶν Μονῶν Ἰβήρων (1514), Διονυσίου (1539), Κουτλουμουσίου (1540), Φιλοθέου (1540), Σταυρονικήτα (1542), Ξενοφώντος (1544) καὶ Δοχειαρίου (1568). Πλῆθος ἄλλων ναῶν σὲ σκῆτες ἀλλὰ καὶ χρηστικῶν κτιρίων ἀνήκουν στὸν ἴδιο αἰῶνα ἢ στὸν ἐπόμενο, τὸν 17ο.

Στὴν Ἀνατολικὴ Μακεδονία καὶ τὴ Θράκη τὰ μνημεία εἶναι ἐλάχιστα,<sup>24</sup> στὴν Κεντρικὴ ὁμως καὶ τὴ Δυτικὴ Μακεδονία εἶναι πολλὰ καὶ σημαντικά. Σημειῶνω τὸ καθολικὸ τοῦ Ἁγίου Νικάνορος στὴ Ζάβορδα,<sup>25</sup> τοῦ 1534 (μὲ λαμπρὲς τοιχογραφίες τοῦ Φράγκου Κατελάνου), τὸν Ἅγιο Ζαχαρία στὴν περιοχὴ Καστοριάς,<sup>26</sup> τὸν Ἅγιο Δημήτριο στὴ Βεργίνα (1570) καὶ τὸ μεγάλο καθολικὸ τῆς Ἁγίας Ἀναστασίας κοντὰ στὴ Θεσσαλονίκη,<sup>27</sup> πού ἀνανεώθηκε κατὰ τὸν περασμένο αἰῶνα.

Ἡ Θεσσαλία εἶναι ἐπίσης εὐνοημένη ἀπὸ πλευρᾶς μεταβυζαντινῶν ἐκκλησιῶν. Τὰ καθολικά τῶν μονῶν τῶν Μετεώρων, κτισμένα σὲ ἕνα ἐντυπωσιακὸ φυσικὸ περιβάλλον, εἶναι τὰ σπουδαιότερα: τοῦ Μεγάλου Μετεώρου (1550 περίπου), τῆς Ἁγίας Τριάδος (1476), τοῦ Βαρλαάμ (1517) καὶ τοῦ Ἁγίου Στεφάνου (1536), πού ἀνανεώθηκε ἀργότερα.<sup>28</sup> Στὴ Θεσσαλία ὁμως ἔχομε καὶ τὸ Δούσικο, ἴδρυμα τοῦ Ἁγίου Βησσαρίωνος (1522), τὸν Ἅγιο Παντελεήμονα Ἀγιάς<sup>29</sup> (1580), τὴ Μονὴ τῆς Πέτρας<sup>30</sup> (1550) καὶ τὴ Μονὴ Φλαμουρίου<sup>31</sup> (1602), ὅλα μνημεία ἐξαιρετικῆς ἀρχιτεκτονικῆς μὲ ἄριστο τοιχογραφικὸ διάκοσμο καὶ ὅλα σαφέστατα ἐπηρεασμένα ἀπὸ τὸ Ἅγιον Ὄρος. Ἀνάλογη σὲ σημασία εἶναι ἡ νοτιότερη περιοχὴ τῆς Φθιώτιδος καὶ τῆς Φωκίδος,

μὲ τὴ Μονὴ Ἀγάθωνος<sup>32</sup> καὶ τὸ κατεστραμμένο σήμερα μεγάλο καθολικὸ τῆς Μονῆς Ἀντινίτσας, πού εἶχε κτιστεῖ στὰ τέλη τοῦ 15ου αἰῶνος.<sup>33</sup> Ἡ Εὐβοία καὶ οἱ Βόρειες Σποράδες ἔχουν ἐπίσης ἕναν ἀριθμὸ μνημείων, μικρότερων σὲ μέγεθος ἀλλὰ ἐξίσου σημαντικῶν, ὅπως τὴ Μονὴ Γαλατάκη<sup>34</sup> (1547) καὶ τὸν Ἅγιο Γεώργιο Ἀρμά<sup>35</sup> (1637).

Στὴν Ἀττικὴ ξεχωρίζουν τὰ μοναστήρια Ἀστερίου, Πεντέλης καὶ Νταοῦ Πεντέλης,<sup>36</sup> καὶ στὴν Ἀθήνα πολλὲς μικρὲς βασιλικές, ἀνάμεσα στὶς ὁποῖες σημειώνουμε τὸν Ἅγιο Διονύσιο στὸν Ἄρειο Πάγο, τὰ ἐρεῖπια τοῦ ὁποῖου βρέθηκαν μὲ ἀνασκαφὴ τῆς Ἀμερικανικῆς Σχολῆς Κλασικῶν Σπουδῶν.<sup>37</sup> Στὴν Πελοπόννησο ἔχομε ἐπίσης μερικά σημαντικά μοναστήρια, ὅπως τῶν Ταξιαρχῶν κοντὰ στὸ Αἶγιο (1620), τῆς Ζερμπίτσας<sup>38</sup> (1639), τῆς Ἁγίας Λαύρας<sup>39</sup> κοντὰ στὰ Καλάβρυτα ἀλλὰ καὶ ἕνα πλῆθος μικρῶν ἐκκλησιῶν στὴν περιοχὴ τῆς Μάνης.<sup>40</sup>

Ὅπως ἤδη σημειώθηκε, στὴ Δυτικὴ Ἑλλάδα, τὴν Ἠπειρο, τὴν Αἰτωλία καὶ Ἀκαρνανία σώθηκε ἕνας μεγάλος ἀριθμὸς μοναστηριῶν, μὲ μικρὰ συνήθως καθολικά, τοῦ 17ου κυρίως αἰῶνος, τοπικῆς σημασίας. Τὰ σπουδαιότερα εἶναι τῶν Φιλανθρωπινῶν καὶ τοῦ Προδρόμου, σ' ἕνα νησάκι τῆς Λίμνης τῶν Ἰωαννίνων,<sup>41</sup> καθὼς καὶ τῶν Μονῶν Σωσίνου<sup>42</sup> καὶ Ζίτσας.<sup>43</sup> Στὶς νήσους τοῦ Αἰγαίου, τὶς Κυκλάδες καὶ τὰ Δωδεκάνησα σώζονται ἐπίσης πολλὲς μικρὲς συνήθως ἐκκλησίες, ἐνταγμένες ἀρμονικά στὸ ἀρχιτεκτονικὸ περιβάλλον τῶν οἰκισμῶν τους, στὴ Μύκονο, τὴν Πάρο, τὴ Σίφνο καὶ τὴ Νάξο. Ξεχωρίζει ἐδῶ ἡ Χοζοβιώτισσα τῆς Ἀμοργοῦ, ἡ Παραπορτιανὴ τῆς Μυκόνου,<sup>44</sup> ἡ Μεγάλῃ Παναγιά στὴ Σάμο (1596), καὶ στὴν Πάτμο ἡ ἐξαρτημένη ἀπὸ τὴ Μονὴ τοῦ Θεολόγου μικρὴ ἐκκλησία τῶν Ἁγίων Ἀποστόλων<sup>45</sup> (1603) καὶ ἡ Μονὴ τῆς Ζωοδόχου Πηγῆς (1617). Στὴν Κύπρο τέλος δέκα τουλάχιστον ἐκκλησίες μὲ ἐξαιρετικὴ ζωγραφικὴ στὸ ἐσωτερικὸ τους, τοῦ 15ου ἢ 16ου αἰῶνος, διατηροῦν τὸν ἴδιο τύπο τῆς μονόκλιτης βασιλικῆς μὲ ξύλινη, ὀξυκόρυφη, δικλινὴ στέγη.<sup>46</sup>

Ἡ εἰκόνα πού εἶδαμε στὴ Δυτικὴ Ἑλλάδα, μὲ μικρὰ καθολικά τοῦ 17ου αἰῶνος, ἐπεκτείνεται ἀμετάβλητη στὴ Βόρεια Ἠπειρο, στὴ σημερινὴ Ἀλβανία.<sup>47</sup> Ἀξιοπρόσεκτα μνημεία εἶναι ἐδῶ τὰ καθολικά τῆς Μονῆς τοῦ Τιμίου Προδρόμου στὴ Μοσχόπολη (1632), ὁ Ἅγιος Νικόλαος στὴ Σαρακινίστα (1630) ἢ ἡ Κοίμησις στὸ Ζερβάτι (1583). Στὴ Βουλγαρία<sup>48</sup> τὰ ἐκκλησιαστικὰ μνημεία τῆς περιόδου δὲν ἔχουν τὸ μέγεθος καὶ τὸν πλοῦτο τῶν προηγουμένων· εἶναι συνήθως μονόχωρες μικρὲς βασιλικές, ὅπως τὸ Dobärsko (1600-1614) καὶ ἡ Γέννησις τοῦ Arbanasi (1632), ἢ μικροὶ τρίκογχοι, ὅπως τὸ καθολικὸ τῆς Μονῆς

Trãn. Μόνον στην περίπτωση της Παναγίας του Βαčkονο θα συναντήσουμε τον 17ο αιώνα μια κάπως μεγάλη εκκλησία στον βουλγαρικό χώρο.

Στη Σερβία σώζονται επίσης πολλά εκκλησιαστικά μνημεία μετά την κατάληψη της χώρας από τους Τούρκους.<sup>49</sup> Αφενός διακρίνονται λοιπόν οι επεκτάσεις της λεγόμενης σχολής του Μοράβα, τρουλαίες μονόκλιτες (όπως η Ρεμέτα) ή σταυροειδείς (όπως στο Krušedol ή το Nono Horovo), και αφετέρου στροφή προς το μεσαιωνικό στυλ της Ρασκίας (όπως το Mlado Nagoričino). Πολύ διαδεδομένες βεβαίως είναι και οι άπλεις μονόκλιτες βασιλικές, που επεκτείνονται στις περιοχές της Μακεδονίας και του Κοσσυφοπεδίου, χωρίς τυπολογικές μεταβολές.

Προκειμένου να διακρίνει κανείς ομοιότητες και διαφορές μεταξύ της ναοδομίας των χρόνων της Τουρκοκρατίας και αυτής που προηγήθηκε, επιβάλλεται να κάνει ορισμένες αναλύσεις ως προς τους τύπους, τις αρχιτεκτονικές μορφές και τους κατασκευαστικούς τρόπους που επικρατούν μετά την Άλωση. Βεβαίως, η ανάλυση αυτή δεν μπορεί να γίνει στα πλαίσια μιας διαλέξεως κατά τρόπο επαρκή, πολύ περισσότερο μάλιστα αν ληφθεί υπ' όψιν ο πολύ μεγάλος αριθμός των παραδειγμάτων που μπορούμε να μελετήσουμε.

Πολύ συνοπτικά λοιπόν, ως προς τους τύπους των εκκλησιών και τον εσωτερικό χώρο, μπορούμε να στηρίξουμε την άποψη ότι κανένας τύπος ναού δεν χρησιμοποιήθηκε κατά τον 16ο και τον 17ο αιώνα που να μην προϋπήρξε<sup>50</sup> του 1453. Αυτό θα μπορούσε να δικαιολογηθεί από το ότι οι τύποι ακολουθούν τη λειτουργία, και η λειτουργία της Όρθοδόξου Εκκλησίας σε τίποτα δεν άλλαξε με την πτώση της Αυτοκρατορίας το 1453. Με την ίδια όμως δικαιολογία δεν θα μπορούσαμε να ερμηνεύσουμε το πλήθος των τύπων τους οποίους σε κάθε περίοδο δημιουργούσε η βυζαντινή αρχιτεκτονική. Θα πρέπει λοιπόν την επανάληψη των παλαιών τύπων να τη δούμε ως σύμπτωμα της συντηρητικότητας που χαρακτήριζε την εποχή.

Οι σταυροειδείς έγγεγραμμένοι ναοί με τρούλο, που αποτελούσαν τον συνηθέστερο τύπο ναού κατά τη μέση και την ύστερη βυζαντινή περίοδο, δεν παύουν να είναι μια συνηθισμένη λύση και τώρα, από την Πελοπόννησο (όπως σε δύο ναούς της Χρύσαφας Λακωνίας<sup>51</sup> π.χ.) στην Άττική (όπως οι δύο Κοιμήσεις στον Ώρωπό και το Συκάμινο<sup>52</sup> π.χ.) έως τη Βοσνία (Gomionića π.χ.) και τη Δαλματία (Krk). Ο τύπος όμως που είχε ακόμα μεγαλύτερη διάδοση, πάντοτε σε καθολικά

μοναστηριών, είναι αυτός του σταυροειδούς με τρούλο και με πλάγιες κόγχες, δηλαδή αυτός που συνήθως λέγεται άγιορείτικος. Πράγματι, τα πιο παλιά παραδείγματα του τύπου αυτού κτίστηκαν στο Άγιον Όρος, στις Μονές της Μεγίστης Λαύρας<sup>53</sup> και του Βατοπεδίου, και αυτά είναι που του προσέδωσαν το γόητρο της κατεξοχήν μοναστηριακής μορφής εκκλησίας, και σε συνδυασμό μάλιστα με έναν ευρύχωρο νάρθηκα, αυτόν που αποκαλείται συνήθως λιτή. Άγιορείτικου λοιπόν τύπου ναοί κτίζονταν στην Ελλάδα έως και τον 19ο αιώνα (όπως π.χ. στο Περιβόλι των Γρεβενών<sup>54</sup> το 1803), κρατώντας τη μοναστηριακή αυτή παράδοση. Κατά τον 16ο αιώνα σημειώνουμε ως χαρακτηριστικά του παραδείγματα το Δούσικο στη Θεσσαλία (1522), τη Μονή Άγάθωνος στη Λοκρίδα, τη Μονή Κορώνης στην Πίνδο (1587), το Βαčkονο στη Βουλγαρία, τον Εὐαγγελισμό της Ραργάσα στη Σερβία αλλά και σε επτά σπουδαία καθολικά μονών στο ίδιο το Άγιον Όρος.<sup>55</sup> Ας σημειωθεί ότι η ιδέα των δύο πλάγιων κογχών, που στέγαζαν τις ομάδες των ψαλτάδων σε μοναστηριακές εκκλησίες του παραπάνω τύπου, επηρέασε άμέσως και μικρότερους τύπους μονόκλιτων κτιρίων, με τρούλο ή όχι, σε πλείστα παραδείγματα (μοναστηράκια Πίνδου, ναοί Βουλγαρίας).

Άλλοι τύποι, προερχόμενοι άπευθείας από το Βυζάντιο, δεν σταμάτησαν να εφαρμόζονται και τώρα. Έχουμε έτσι πολυάριθμους μικρούς μονόχωρους ναούς με τρούλο (kuppelhalle), τρουλαίους ελεύθερους σταυρούς (όπως π.χ. ο Προφήτης Ήλίας στο Κορωπί Άττικής), και τρίκογχους ναούς (όπως η Ύπαπαντή της Ύδρας ή ο Άγιος Νικόλαος στην Κόντρα Άττικής<sup>56</sup>). Οι βασιλικές επίσης εξακολούθησαν να κτίζονται, ξυλόστεγες (όπως, σε πλείστα παραδείγματα, στην Καστοριά π.χ.) αλλά και καμαροσκέπαστες, όπως η Χρυσοπηγή της Σίφνου και αυτές των Άθηνων, τυπικό παράδειγμα των οποίων είναι το εκεί μετόχι του Παναγίου Τάφου.<sup>57</sup> Ένας τύπος που έρχεται από το Βυζάντιο, αλλά έχει τώρα μεγαλύτερη διάδοση, είναι οι τρίκλιτες βασιλικές με τρούλο, όπως αυτές στο Κριτσίνι, στη Φανερωμένη της Σαλαμίνας,<sup>58</sup> και κυρίως στη Βόρειο Ήπειρο, στη σημερινή Άλβανία (στο Βραχογοκρατζή, 1622 π.χ., και στους Μαγκουλέους). Οι σταυρεπίστεγοι ναοί είναι επίσης πολύ συνηθισμένοι, όπως και κατά την όψιμη βυζαντινή περίοδο. Παραδείγματά τους θα μπορούσε κανείς να προσκομίσει από την Ήπειρο (Άγιο Μηνᾶ Μονοδενδρίου) και την Εὐβοία (Παναγίτσα Βάθειας<sup>59</sup> π.χ.).

Άξιοπρόσεκτη τέλος είναι η άναβίωση παλιών σπάνιων τύπων.

Στόν "Άγιο Μηνᾶ τῆς Χίου, σ' ἓνα σταυροπήγιο τοῦ πατριάρχου Ἱερεμία Β', περὶ τὸ 1580, ἐπαναλαμβάνεται ἓνας πολὺ σπάνιος τύπος ναοῦ, ἓνας «νησιώτικος ὀκταγωνικός», ὁ ὁποῖος μιμεῖται ἓνα βυζαντινὸ μνημεῖο μὲ μεγάλο γόητρο, τὴ Νέα Μονὴ στὸ ἴδιο νησί.<sup>60</sup>

Κλείνοντας τὸ τυπολογικὸ θέμα, μπορεῖ κανεὶς νὰ παρατηρήσει ὅτι οἱ ξένες ἐπιρροὲς στὴ ναοδομία εἶναι περιορισμένες. Ναὶ μὲν οἱ ἀπλὲς ξυλόστεγες αἰθουσες στὰ βενετοκρατούμενα νησιά, Κρήτη καὶ Ἑπτάνησα, βαθμιαῖα ἐξετόπισαν τοὺς βυζαντινοὺς τύπους, τὰ τουρκικὰ ὅμως κτίρια οἱ ἐντόπιοι μαστόροι δὲν τὰ μιμήθηκαν σχεδὸν ποτέ. Λέγω «σχεδόν», γιατί σὲ ἓνα καὶ μοναδικὸ παράδειγμα, στὸ καθολικὸ τῆς Μονῆς Νταοῦ<sup>61</sup> στὴν Πεντέλη, κοντὰ στὴν Ἀθήνα, τὸ περίεργο ἑξαγωνικὸ σχῆμα στηρίζεως τοῦ τρούλου πιστεύεται ὅτι μιμεῖται κάποια τουρκικὰ τζαμιά τῆς ἐποχῆς του.

Καὶ πάλι πολὺ συνοπτικὰ εἶναι δυνατόν νὰ ἀναλύσουμε μερικὰ μνημεῖα ἀπὸ τὴ σκοπιὰ τῆς τεχνοτροπίας καὶ τῆς ἀρχιτεκτονικῆς μορφολογίας. Ἡ διαπιστωμένη διάκριση τοπικῶν «σχολῶν» στὰ Βαλκάνια ἀπὸ τὸν 13ο ἤδη αἰῶνα, κυρίως στὸ χῶρο τῆς Σερβίας, συνεχίζεται. Αὐτὸ ὅμως δὲν σημαίνει ὅτι ἡ κοινὴ ἀφειτηρία, ἔστω καὶ ἡ ἀπώτερη, δὲν ἦταν τὸ Βυζάντιο.

Πράγματι, οἱ συμβολισμοὶ ποὺ ἐξυπηρετοῦσαν τὸ ὀρθόδοξο δόγμα καὶ ἐκφράζονταν μὲ τοὺς τρούλους, τὸ σταυροειδὲς σὲ κάτοψη σχῆμα καὶ τὴ διάταξη τῆς εἰκονογραφῆσεως στὸ ἐσωτερικὸ τοῦ ναοῦ συνεχίζονται κατὰ τὴν Τουρκοκρατία. Στὰ θέματα αὐτά, ἐπίσης, τὰ βυζαντινὰ μνημεῖα ποὺ ἦταν σὲ συνεχῆ χρήση χρησίμευαν ὡς πρότυπα. Εἶναι ἄλλωστε φανερό ὅτι ὀρισμένες ἀπὸ αὐτὲς τὶς φορτισμένες ὡς σύμβολα μορφὲς δὲν ἦταν εὐάρεστες στοὺς Τούρκους δυνάστες τοῦ τόπου, καὶ ἀπαγορεύονταν. Ἔτσι, δὲν εἶναι τυχαῖο ὅτι καθ' ὅλο τὸ διάστημα ἀπὸ τὴν Ἀλωση ἕως τὸν 20ῦ αἰῶνα, τόσο στὴν Κωνσταντινούπολη ὅσο καὶ στὴ Θεσσαλονίκη, δὲν κτίστηκε οὔτε μία ἐκκλησία μὲ τρούλο οὔτε ἓνα κωδωνοστάσιο.

Ὡς πρὸς τὴ διάπλαση τῶν ἐξωτερικῶν ἐπιφανειῶν τῶν ἐκκλησιῶν, στὰ μεγάλα καθολικὰ τοῦ 15ου καὶ τοῦ 16ου αἰῶνος, ὅπως στὴν Ἀντινίτσα<sup>62</sup> καὶ στὸ Δούσικο π.χ., συναντᾶ κανεὶς τὰ τυφλὰ ἀψιδώματα τῶν βυζαντινῶν ναῶν τῆς Μακεδονίας, μιὰ μορφή ποὺ ἀργότερα περιορίζεται στὶς ἐξωτερικὲς ἐπιφάνειες τῶν κογχῶν τοῦ ἱεροῦ.<sup>63</sup> Ἡ ἐνσωμάτωση γλυπτῶν στὶς ὀψεις σὲ δεύτερη χρήση εἶναι μιὰ βυζαντινὴ συνήθεια, ποὺ κι αὐτὴ προεκτείνεται στὸν 15ο καὶ στὸν 16ο αἰῶνα. Τὰ spolia, ἀρχαῖα ἑλληνικὰ, παλαιοχριστιανικὰ ἢ βυζαντινὰ, δὲν στολιζοῦν

μόνον τὶς προσόψεις, ἀλλὰ τοὺς δίνουν ἓνα χαρακτήρα διαχρονικότητας καὶ ἱστορικῆς φορτίσεως, τὴν ὁποία, ὡς φαίνεται, ἀγαποῦσαν οἱ Βυζαντινοί. Κάτι ἀνάλογο λοιπὸν πρὸς τὴ γνωστὴ μικρὴ μητρόπολη τῶν Ἀθηνῶν τοῦ 12ου αἰῶνος ἔχομε στὸν Ἅγιο Γεώργιο τὸν Ἀρμᾶ<sup>64</sup> καὶ στὴν Παναγίτσα τῆς Βάθειας,<sup>65</sup> καὶ τὰ δύο στὴν Εὐβοία, ὅπως καὶ στὴν Ἐπισκοπὴ τοῦ Ἄνω Βόλου.<sup>66</sup> Ἡ ἐξωτερικὴ διαμόρφωση τῶν στεγῶν μὲ ἀετώματα στὶς ὀψεις, ἡ ὁποία κατὰ τὸν δοκιμασμένον βυζαντινὸ τρόπο ἐξωτερικεύει τὸ σταυρικὸ σχῆμα, παραμένει σαφὴς στὰ μεγάλα καθολικὰ τῆς ἐποχῆς. Οἱ τοιχοποιεῖς, τέλος, ἀναλόγως πρὸς τὰ διατιθέμενα οἰκονομικὰ μέσα, μπορούσαν νὰ ἐπαναλαμβάνουν τοὺς βυζαντινοὺς τρόπους ἢ, ὡς συνήθως, νὰ γίνονται ἀπλούστερες, φθινὲς ἀργολιθοδομές. Στὸ Ἅγιον Ὄρος βλέπει κανεὶς τοιχοποιεῖς ἀπὸ λαξευτὲς πέτρες σὲ σειρὲς ποὺ ἐναλλάσσονται μὲ ζῶνες ἀπὸ τοῦβλα, καὶ στὴ Σερβία ἀτελεῖς πλινθοπερίκλειστο σύστημα (Jašujne π.χ.)<sup>67</sup> αὐτὲς ὅμως εἶναι μᾶλλον ἀσυνήθιστες περιπτώσεις.

Ἡ μορφή τοῦ βυζαντινοῦ τρούλου μὲ ψηλὸ τύμπανο ἐπαναλαμβάνεται στὰ μεγάλα μνημεῖα τῆς ἐποχῆς. Ἔτσι, ἔχομε πολὺπλευροὺς τρούλους μὲ τόξα γύρω ἀπὸ τὰ παράθυρά τους, οἱ ὁποῖοι μιμοῦνται τοὺς κωνσταντινουπολίτικους (ὅπως π.χ. στὸ Κουτλουμούσι ἢ στοῦ Ἐσφιγμένου στὸ Ἅγιον Ὄρος ἢ ἀκόμα στὴ Μονὴ τῆς Πέτρας), ὅπως ἔχομε καὶ μιμήσεις τῶν «ἀθηναϊκῶν» λεγόμενων τρούλων ὡς τὸ τέλος τῆς περιόδου (Φανερωμένη Σαλαμίνας).<sup>68</sup> Στὴ Σερβία ἀπαντοῦν ἐπίσης καθαρὰ βυζαντινοὶ τρούλοι (ὅπως στὸ Ονέαρ<sup>69</sup> π.χ.), καθὼς καὶ ἄλλοι μὲ ρωμανικὰ στοιχεῖα, ἀναβιώνοντας τὴν ἐντόπια παράδοση (στὸ Μεσιέ π.χ., ὅπου διαπλάθονται μὲ λομβαρδικὰ τοξύλια).<sup>70</sup> Ἡ διάπλαση ἐξωτερικὰ τῶν κογχῶν, τόσο τοῦ ἱεροῦ ὅσο καὶ τῶν πλαγίων χορῶν, σὲ πλεῖστα παραδείγματα, ἐπίσης ἀκολουθεῖ τὰ βυζαντινὰ πρότυπα.

Ἡ διάταξη καὶ τὸ σχῆμα τῶν ἀνοιγμάτων σχετίζονται τόσο μὲ τὴ μορφή τῆς ἐκκλησίας ὅσο καὶ μὲ τὴν ἐντύπωση τοῦ ἐσωτερικοῦ χώρου διὰ τοῦ φυσικοῦ φωτισμοῦ. Μετὰ τὴν Ἀλωση, στὶς μεγαλύτερες ἐκκλησίες ἢ μεταβολὴ δὲν εἶναι οὐσιώδης, πλὴν τοῦ ὅτι οἱ πόρτες καὶ τὰ παράθυρα γίνονται αἰσθητὰ μικρότερα καὶ λιγότερα. Βαθμιαίως, τὰ στοιχεῖα τους ἀπὸ μάρμαρο, ὅπως οἱ κιονίσκοι τῶν παραθύρων καὶ τὰ θυρώματα, περιορίζονται δραστικά. Θὰ ξαναεμφανισθοῦν πολὺ ἀργότερα σὲ ἐκκλησίες τοῦ 18ου π.αἰ. αἰῶνος, μὲ τελείως νέα μορφή, ὑπὸ τὴν ἐπίδραση διακοσμητικῶν τουρκικῶν προτύπων. Ἡ πτώση τῆς παλιᾶς τεχνικῆς τοῦ μαρμάρου εἶναι ἄλλωστε ἐμφανὲς στὴν ἐγκατάλειψη μετὰ τὸ 1453 τῶν μαρμάρινων τέμπλων καὶ στὴ σταδιακὴ ἐπικράτηση



των ξυλόγλυπτων εικονοστασιών. Το νέο αυτό είδος, καθοριστικής σημασίας για την αισθητική του έσωτερικού χώρου της ορθόδοξου εκκλησίας, αναπτύχθηκε κυρίως στη βενετοκρατούμενη Κρήτη,<sup>71</sup> διαδόθηκε στην Πάτμο<sup>72</sup> και στα Ίονια νησιά, και αργότερα γενικεύθηκε σε ολόκληρο τον βαλκανικό χώρο.

Ός προς το χαρακτήρα του έσωτερικού χώρου των εκκλησιών κατά την Τουρκοκρατία, διαπιστώνεται ότι σ' αυτόν επικρατεί συνήθως το ήμιφως, λόγω του περιορισμού των ανοιγμάτων και της υπερωψώσεως του εικονοστασίου. Το σκοτεινό αυτό έσωτερικό του ναού συσχετίστηκε με την τάση απομονώσεως από τ' έχθρικό έξωτερικό περιβάλλον, κυρίως στις πόλεις, με την προσπάθεια περισυλλογής και συσπειρώσεως των χριστιανών, αλλά και με το κλίμα μυστικισμού, το οποίο κληρονομήθηκε από τις θεολογικές κινήσεις της Παλαιολόγειας περιόδου στην ορθόδοξη λατρεία. Ένδέχεται όμως οι αιτίες να είναι πολύ απλούστερες και να σχετίζονται με πρακτικά προβλήματα της εποχής. Επίπτωση στο χαρακτήρα του έσωτερικού χώρου έχει άλλωστε και ο πολλαπλασιασμός των εικονογραφικών θεμάτων τα όποια κοσμούν τους τοίχους: σε αντίθεση με τις βυζαντινές εκκλησίες, στις όποίες οι ζωγραφισμένες μορφές ή σκηνές διατηρούν μια μεγαλοπρέπεια και μνημειακότητα, εδώ οι έσωτερικές επιφάνειες κυριολεκτικώς κατακερματίζονται σε πολύ περισσότερα θέματα, με προφανή σκοπό να γίνει ή ζωγραφική περισσότερο διδακτική για τ' ανώνυμο πλήρωμα της εκκλησίας. Τυπικό παράδειγμα της τάσεως αυτής είναι τ' έσωτερικό του καθολικού της Μονής Φανερωμένης στη Σαλαμίνα.<sup>73</sup>

Με άκρα συντομία, και πάλι, εξετάζομε τὰ κατασκευαστικά ζητήματα της εκκλησιαστικής αρχιτεκτονικής κατά τόν 16ο και τόν 17ο αιώνα. Όπως είναι φυσικό, στη μεγάλη έκταση των Βαλκανίων ή διαφοροποίηση των υλικών κατασκευής και ή ύπαρξη ή όχι έντοπων μαστόρων σε κάθε τόπο επηρεάζει τούς τοπικούς κατασκευαστικούς τρόπους. Έτσι, πριν ακόμα από τ' 1453 ή παλαιά κληρονομημένη από τ' ο Βυζάντιο τεχνολογία, αν και είναι ένιαία, έχει κατά τόπους ιδιομορφίες. Αυτό συνεχίζεται και στην Τουρκοκρατία, όπου, λόγω του σχετικά μικρού μεγέθους των ναών, απουσιάζουν τὰ σοβαρά στατικά προβλήματα, καθώς και οι τολμηρές κατασκευαστικώς λύσεις.

Για τις τοιχοποιίες των εκκλησιών έγινε ήδη λόγος. Οι θόλοι συνήθως κατασκευάζονται από πλακοειδείς λίθους, σε μερικά όμως μεγάλα μνημεία (όπως τὰ καθολικά των Μονών Φλαμουρίου,<sup>74</sup> Πέτρας,<sup>75</sup> ή Μεταμορφώσεως Μετεώρων) συναντᾶ κανείς ελαφρούς και καλο-

φτιαγμένους θόλους από τούβλα, που θυμίζουν τις καλύτερες εποχές της βυζαντινής αρχιτεκτονικής. Στη στέγαση πάντως μικρών και φτωχότερων ναών απαντούν και πρωτοτυπίες, άγνωστες παλαιότερα, που προέκυψαν από την κάλυψη αναγκών με τή βοήθεια των τοπικών δυνατοτήτων, όπως με τή χρήση πελώριων φυσικών πλακών (στὸν Ἅγιο Νικόλαο στὸ Κεχροβούνι τῆς Τήνου,<sup>76</sup> τοῦ 1662) ἢ με ἕνα μεικτὸ σύστημα εὐτελῶν ξύλων, στηριζόμενων σε ἐγκάρσια τόξα (Ἅγιος Ἀθανάσιος, Κουβαρᾶ Ἀττικῆς<sup>77</sup>). Ἡ κάλυψη τῶν θόλων ἐξωτερικὰ μπορούσε νὰ γίνεται με κεραμίδια, σχιστόπλακες ἢ και με ὀριζόντια βατὰ δώματα, ὅπως στὶς Κυκλάδες και στὰ Δωδεκάνησα.

Στὰ κατασκευαστικά θέματα θὰ μπορούσε κανεὶς νὰ διαπιστώσει κάποιες ἐλάχιστες ἀποδοχῆς μεθόδων και μορφῶν που εἶχαν διαδοθεῖ κατά τὴν ἴδια ἐποχὴ στὴν ὀθωμανικὴ ἀρχιτεκτονικὴ. Ἡ στήριξη τεταρτοσφαιρίων μέσω ἡμιχωνίων π.χ., που ἔχομε σε μερικὲς κεραμοσκεπῆς βασιλικὲς τῶν Ἀθηνῶν, εἶναι μιὰ ἰδέα ὀθωμανικὴ, ἄγνωστη στὸ Βυζάντιο. Ἡ προτίμηση σε καλύψεις με μικροὺς τυφλοὺς θόλους σχήματος τμήματος σφαιρας, χωρίς ἱεράρχηση τῶν χώρων στοὺς ὀποίους ἀντιστοιχοῦν (ὅπως στὴ Δίβρη τῆς Πελοποννήσου και στὴ Μονὴ τῆς Ζίτσας), εἶναι πάλι μιὰ ἰδέα με γενικὴ ἐφαρμογὴ σε στοῆς τζαμιῶν και σε τουρκικὰ χρηστικὰ κτίρια. Τὸ ἴδιο και οἱ μισοὶ σκαφοειδῆς θόλοι που ἔχομε ἀργότερα στὶς βασιλικὲς τῆς Μοσχοπόλεως, στὴ Βόρεια Ἡπειρο.<sup>78</sup> Εἶναι φανερό ὅτι τὶς λίγες αὐτὲς περιπτώσεις κατασκευῶν δὲν τὶς θεωροῦσαν ἀνάρμοστες και ξένες για τὶς ἐκκλησίες. Εἶναι ἄλλωστε γνωστὸ ὅτι ἐνίοτε οἱ ἴδιες ὀμάδες μαστόρων ἐργάζονταν για τὴν ἀνέγερση τόσο τζαμιῶν ὅσο και ἐκκλησιῶν.

Ἐκτὸς ἀπὸ τὴν τεχνικὴ τοῦ μαρμάρου, για τὴν παρακμὴ τῆς ὀποίας ἐγινε λόγος, οἱ βυζαντινοὶ κατασκευαστικοὶ τρόποι ἐπεβίωσαν λοιπὸν κατά τόν 16ο και τόν 17ο αἰώνα. Ἡ βαθμιαία ἐγκατάλειψή τους θὰ γίνει ἀργότερα, μετὰ τὸ 1700, και θὰ ἔχει ὡς αἰτία τὴ γενίκευση μιᾶς νέας οἰκοδομικῆς τέχνης, ἢ ὀποία ἀρχικῶς ἐφαρμόσθηκε σε κατοικίες και σε χρηστικὰ κτίρια και ἀργότερα γενικεύθηκε και στὶς ἐκκλησίες.

Ἡ ἀνάλυση τύπων, ἀρχιτεκτονικῶν μορφῶν και κατασκευῶν, ἔστω και τόσο βιαστικά, ἐλπίζω ὅτι στήριξε ἐπαρκῶς τὶς ἀρχικὰ διατυπωθεῖσες ἀπόψεις για τὴν ἀρχιτεκτονικὴ τῶν ἐκκλησιῶν τῆς Τουρκοκρατίας, και οἱ ὀποίες συνοψίζονται στὰ ἐξῆς: α) ὅτι χαρακτηρίζεται ἀπὸ μεγάλο ἀριθμὸ μνημείων και ὑψηλὴ ποιότητα, αν και ὄχι πάντοτε· β) ὅτι ὑφίσταται συνέχειά της ἀπὸ τὸ Βυζάντιο ἔως τὸ τέλος τουλάχιστον



στον του 17ου αιώνα· και γ) ότι διατήρησε την αυτοδυναμία της και δεν επηρεάστηκε αισθητά από ξένα στοιχεία.

Το πρόβλημα το οποίο τίθεται, προκειμένου να αξιολογηθεί γενικότερα το έντυπωσιακό αυτό φαινόμενο, είναι αν πράγματι ήταν μια μεγάλη εποχή αρχιτεκτονικής. Σ' αυτό διαφωνούν οι ιστορικοί. Ένώ ο Α. Όρλάνδος<sup>79</sup> και ο Kiel<sup>80</sup> π.χ. την υπερεκτιμούν και τη θεωρούν σπουδαία, ο Krautheimer<sup>81</sup> γράφει: «The after-life of Byzantine culture in the Ottoman Empire is limited in the realm of art largely to painting. Architecture dwindles into insignificant repetitiousness...».

Προσκόλληση στα μεσαιωνικά πρότυπα, επανάληψη και, συνακόλουθα, πτώση της δημιουργικότητας είναι ακριβώς τα αποτελέσματα του συντηρητισμού και του πνεύματος απομονώσεως που ανέπτυξε η Ορθόδοξη Εκκλησία στα δύσκολα αυτά χρόνια. Αλλά δεν είχε άλλη επιλογή: απομόνωση από τους Τούρκους και δυσπιστία προς την ευρωπαϊκή εικαστική κουλτούρα. Ας μην λησμονούμε ότι στα βενετοκρατούμενα νησιά, σ' ένα κλίμα πολύ πιο προοδευτικό, στην αρχιτεκτονική τουλάχιστον, η υιοθέτηση ξένων στοιχείων έκανε τη ναοδομία των Ελλήνων να χάνει βαθμιαία την ίδια της ταυτότητα.

Κατά τα τελευταία χρόνια της Αυτοκρατορίας οι δύο τάσεις έκσυγχρονισμού και συντηρητικότητας, εκφραζόμενες από δύο μεγάλους διανοητές, τον Γεμιστό και τον Γεννάδιο, βρέθηκαν σε αντιπαράταξη. Κατά τον 14ο και τον 15ο αιώνα στο Βυζάντιο έκυφορούντο σπουδαίες νέες ιδέες, ή υποταγή όμως στους Οθωμανούς οδήγησε στην επικράτηση των πιο συντηρητικών δυνάμεων του Έθνους. Κι αυτό για την αρχιτεκτονική έσημαινε το αποτέλεσμα που έχουμε τώρα μπροστά μας: μεγάλες προθέσεις, υψηλή ποιότητα αλλά και απουσία δυνάμεων για μια εκ των έσω ανανέωση και μια προς τα έξω ακτινοβολία.

## ΣΗΜΕΙΩΣΕΙΣ

1. Διον. Ζακυθινός, *Η Τουρκοκρατία, Εισαγωγή εις την νεωτέραν Ιστορίαν του Έλληνισμού*, Αθήνα 1957, πολλ.· Α. Βακαλόπουλος, «Η θέση των Ελλήνων και οι δοκιμασίες τους υπό τους Τούρκους», *ΙΕΕ*, τόμ. XI, Αθήνα 1974, σσ. 21-91· του ίδιου, *Ιστορία του Νέου Έλληνισμού*, τόμ. II, Θεσσαλονίκη 1965.

2. A. Grabar, *L'art du Moyen Âge en Europe Orientale*, Παρίσι 1968, σ. 87.

3. Μανόλης Χατζηδάκης, «Η ζωγραφική στην Πόλη μετά την Άλωση», *ΔΧΑΕ* 5

(1966-1969) 186· του ίδιου, «Περί σχολής Κωνσταντινουπόλεως όλίγα», *ΑΔ* 27Α (1972) 121-137.

4. P. M. Mylonas, «L'architecture du Mont Athos», *Θησαυρίσματα* 2 (1963) 18-48· του ίδιου, «Η αρχιτεκτονική του Αγίου Όρους», *Νέα Έστία* 74 (Χριστούγεννα 1963) 189-207.

5. Sreten Petković, *The Patriarchate of Peć*, Βελιγράδι 1982, σ. 6.

6. Γ. Σωτηρίου, «Ιστορικά σημειώματα», *Άθηνά* 37 (1925) 161 κ.έ.

7. Πληροφορίες για τέτοιες περιπτώσεις στην Πρωτεύουσα αναφέρονται στην ιστορία του Άθανασίου Κομνηνού Ύψηλάντη, *Τά μετά την Άλωσιν, 1453-1789*, Κωνσταντινούπολις 1870.

8. Γ. Σωτηρίου, *Χριστιανική και Βυζαντινή Αρχαιολογία*, Αθήνα 1942, σσ. 502-505.

9. Τρεις γενικές αλλά συνοπτικές μελέτες επί των ελληνικών μνημείων της Τουρκοκρατίας είναι: Α. Κ. Orlandos, «L'architecture religieuse en Grèce pendant la domination turque», *L'Hellénisme contemporain* 7 (1953) 179-191· Μ. Χατζηδάκης, «Η μεταβυζαντινή τέχνη», *ΙΕΕ*, τόμ. X, Αθήνα 1974, σσ. 410-437· και τόμ. XI, Αθήνα 1975, σσ. 266-269· Χ. Μπούρας, «Η εκκλησιαστική αρχιτεκτονική στην Ελλάδα μετά την Άλωση», *Αρχιτεκτονικά θέματα* 3 (1969) 164-172.

10. *ΕΕΒΣ* 9 (1932) 382-415.

11. Α. Κ. Όρλάνδος, *ΑΒΜΕ* 4 (1938) 165-188.

12. Του ίδιου, *ΕΕΒΣ* 2 (1925) 288-305.

13. Του ίδιου, *ΑΒΜΕ* 9 (1961) 113-221· και 10 (1964) 1-159.

14. Του ίδιου, *ΑΒΜΕ* 5 (1939-1940) 167-197.

15. Ν. Μουτσόπουλος, *Εκκλησίες του νομού Πέλλης*, Θεσσαλονίκη 1973· και του ίδιου, *Εκκλησίες του νομού Φλωρίνης*, Θεσσαλονίκη 1964.

16. Στα έτησια Χρονικά της Α' Έφορείας Βυζαντινών Μνημείων, που δημοσιεύονται στο *ΑΔ* 16-28 (1960-1973).

17. Marića Šurut, *L'architecture serbe pendant la domination ottomane 1459-1690* (σε σερβοκροατική γλώσσα), Βελιγράδι 1984.

18. Krástju Mijatev, *Die mittelalterliche Baukunst in Bulgarien*, Σόφια 1974, σσ. 195-210.

19. Magdalina Koeva, *Pametnitsi na kulturata prez Bálgarskoto vázraždane*, Σόφια 1977.

20. M. Kiel, *Art and Society of Bulgaria in the Turkish period*, Assen 1985.

21. Grigore Ionescu, *Istoria Arhitecturii in Rominia*, τόμοι I-II, Βουκουρέστι 1963.

22. Μελέτες των Aleksandër Meksi, Pirro Thomo, στο *Monumentet* 11 (1976) 127-145, 14 (1977) 145-168, 15-16 (1973) 89-100, 19 (1980) 89-115, 20 (1980) 45-68 και 1 (1981) 99-148.

23. P. M. Mylonas, ό.π.: Σ. Καδάς, *Το Άγιον Όρος. Τά μοναστήρια και οι θησαυροί τους*, Αθήνα 1984.

24. Μ. Χατζηδάκης, «Μεταβυζαντινή τέχνη 1430-1830, Αρχιτεκτονική», στο *Μακεδονία, 4000 χρόνια ελληνικής ιστορίας και πολιτισμού*, Αθήνα 1982, σσ. 410-414.

25. Άδημοσίευτο.

26. Μύρων Μιχαηλίδης, *ΑΔ* 22Α (1967) 77-86.

27. Άδημοσίευτο.

28. Γ. Σωτηρίου, «Βυζαντινά μνημεία της Θεσσαλίας ΙΓ' και ΙΔ' αιώνας», *ΕΕΒΣ* 9 (1932) 382-415.

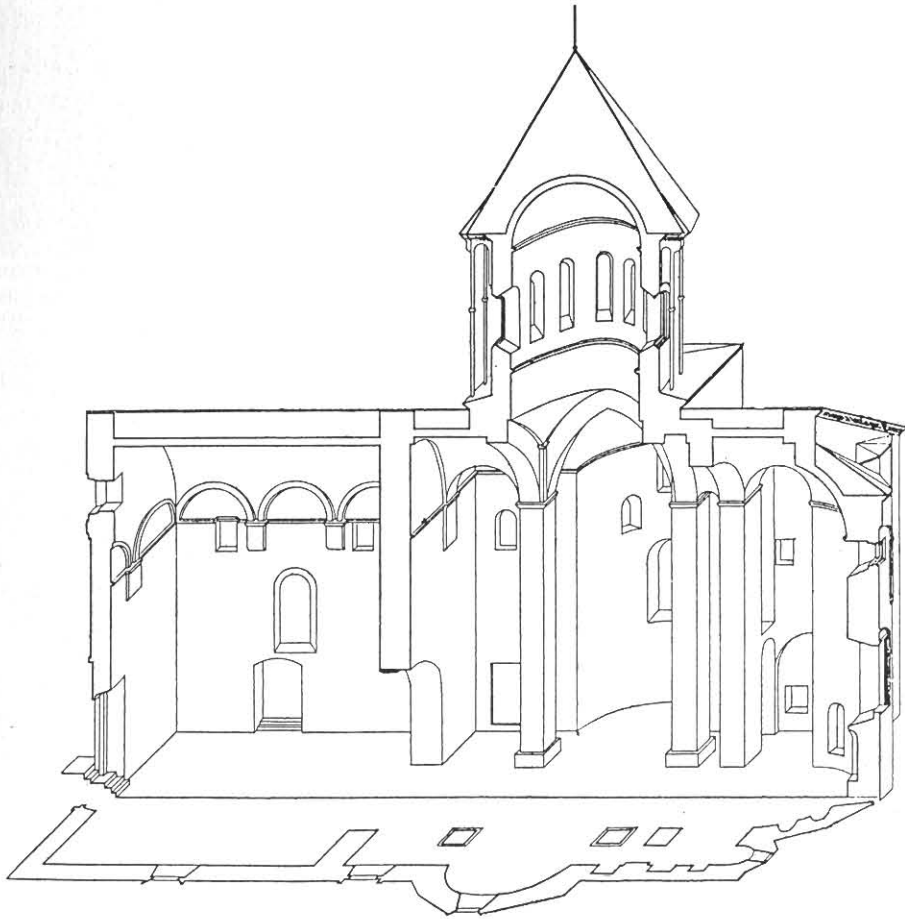
29. John Koumoulides, Christopher Walter, *The Art and Architecture of the Monastery of St. Panteleimon*, Λονδίνο 1975.

30. Π. Μυλωνάς, «'Η Μονή Πέτρας στην Νότια Πίνδος», *Ἐκκλησίες στην Ἑλλάδα μετά την Ἄλωση*, τόμ. II, Ἀθήνα 1982, σσ. 121-138.
31. Γ. Κίζης, «'Η Μονή Φλαμουρίου στο Πήλιο», *δ.π.*, σσ. 151-166.
32. Γ. Σωτηρίου, «Μονή Ἀγάθωνος», *δ.π.*, σσ. 361, 362, 363, εικ. 10.
33. Α. Κ. Ὀρλάνδος, «'Η ἐπὶ τῆς Ὄθρου Μονὴ τῆς Ἀντινίτσης», *ΕΕΒΣ* 7 (1930) 369-391.
34. Γ. Σωτηρίου, «Μονὴ Γαλατάκη», *δ.π.*, σσ. 361, 363, εικ. 11, 12.
35. Π. Λαζαρίδης, *ΑΔ* 20B (1965) 308-310.
36. H. Comyn, «The church of the ruined Monastery of Daou Pendeli, Attica», *ABSA* 9 (1902) 388 κ.έ.· Secchi Tarugi, «Il Monastero di Daou-Pendeli in Attica», *Palladio* 9 (1961) 137-156.
37. J. Travlos, A. Frantz, «The church of St. Dionysios the Areopagite and the Palace of the Archbishop of Athens in the 16th century», *Hesperia* 34 (1965) 157-202.
38. Ἄμ. Ἀνδρουλιδάκη, «Μονὴ Ζερμπίτσης», *Πελοποννησιακά* 15 (1984) 162-183.
39. Γ. Σωτηρίου, «Τὸ καθολικὸν τῆς Μονῆς Λαύρας τοῦ Ἀγῶνος», *Ἡμερολόγιον τῆς Μεγάλης Ἑλλάδος* γιὰ τὸ 1935, σσ. 457-464.
40. R. Traquair, «The Churches of Western Mani», *ABSA* 15 (1908-1909) 198 κ.έ., 204, 207, 208, 210, 213.
41. Ἀνδρέας Ξυγγόπουλος, «Μεσαιωνικὰ μνημεῖα Ἰωαννίνων», *Ἡπειρωτικὰ Χρονικά* 1 (1926) 53, 133, 259.
42. Ρέα Στυλιανοῦ, «Τὸ καθολικὸ τῆς Μονῆς Σωσίνου στὸ Πωγώνι τῆς Ἠπείρου», *Ἐκκλησίες στην Ἑλλάδα μετά την Ἄλωση*, τόμ. II, Ἀθήνα 1982, σσ. 67-86.
43. Ε. Μακρῆ, «Τὸ καθολικὸ τῆς Μονῆς τοῦ Προφήτη Ἡλία στὴ Ζίτσα», *δ.π.*, σσ. 87-98.
44. Δ. Βασιλειάδης, *Τὸ ἀχειροποίητο σύμπλεγμα τῆς Παραπορτιανῆς Μυκόνου*, Ἀθήνα 1961.
45. Κάντω Φατούρου, *Ἡ ἐκκλησία τῶν Ἁγίων Ἀποστόλων ὡς δείγμα χαρακτηριστικῆς πατριαρχικῆς ἀρχιτεκτονικῆς*, Ἀθήνα 1962.
46. Γ. Σωτηρίου, *Τὰ βυζαντινὰ μνημεῖα τῆς Κύπρου*, Ἀθήνα 1935, πολλ.
47. A. Meksi, P. Thomo, *δ.π.*
48. M. Kiel, *δ.π.*, πολλ.
49. M. Šuput, *δ.π.*
50. Ἐπὶ τῆς τυπολογίας τῶν ἐκκλησιῶν, βλ. Α. Κ. Orlandos, *δ.π.*, πολλ.
51. Μ. Χρυσουλάκη-Σπανοῦ, Μ. Καρυώτου, «Ὁ ναὸς τοῦ Ἁγίου Δημητρίου στὴν Χρῦσαφα Λακωνίας», *Ἐκκλησίες στην Ἑλλάδα μετά την Ἄλωση*, τόμ. II, Ἀθήνα 1982, σσ. 287-298· Μ. Καρυώτου, «Ἡ ἐκκλησία τῆς Κοιμήσεως στὴν Χρῦσαφα», *Ἀναστήλωση - Συντήρηση - Προστασία μνημείων καὶ συνόλων*, Ἀθήνα 1984, σσ. 49-64.
52. Α. Κ. Ὀρλάνδος, «Μεσαιωνικὰ μνημεῖα Ὠρωποῦ καὶ Συκαμίνου», *ΔΧΑΕ* 4 (1927) 31-45· Ε. Καμπούρη, «Ἡ ἐκκλησία τῆς Κοιμήσεως τῆς Θεοτόκου στὸ Συκάμινο Ἀττικῆς», *Ἐκκλησίες στην Ἑλλάδα μετά την Ἄλωση*, τόμ. II, Ἀθήνα 1982, σσ. 231-240.
53. P. M. Mylonas, «Le plan initial du Catholicon de la Grande Lavra au Mont Athos et la genèse du type catholicon athonite», *Cahiers Archéologiques* 32 (1984) 89-112.
54. Μ. Πολυβίου, «Ὁ ναὸς τοῦ Ἁγίου Νικολάου στὸ Περιβόλι Γρεβενῶν», *Ἐκκλησίες στην Ἑλλάδα μετά την Ἄλωση*, τόμ. I, Ἀθήνα 1979, σσ. 83-92.
55. Βλ. σημείωση ἀρ. 23.
56. Χ. Μπούρας, Α. Καλογεροπούλου, Ρ. Ἀνδρεάδη, *Ἐκκλησίες τῆς Ἀττικῆς*, Ἀθήνα 1970, σ. 85.
57. Α. Τανούλας, «Οἱ Ἅγιοι Ἀνάργυροι Κολοκύνθη στὴν Ἀθήνα», *Ἐκκλησίες στην Ἑλλάδα μετά την Ἄλωση*, τόμ. II, Ἀθήνα 1982, σσ. 179-190.

58. Γ. Σωτηρίου, «'Η ἐν Σαλαμίνοι Μονὴ τῆς Φανερωμένης», *ΕΕΒΣ* 1 (1924) 109-137.
59. Α. Κ. Ὀρλάνδος, «Σταυρεπίστεγοι ναοὶ Βάθειας Εὐβοίας», *ABME* 7 (1951) 111-130.
60. Χ. Μπούρας, «Τὸ καθολικὸ τῆς Μονῆς τοῦ Ἁγίου Μηνᾶ στὴν Χίο», *Ἐκκλησίες στην Ἑλλάδα μετά την Ἄλωση*, τόμ. II, 1982, σσ. 241-248.
61. Βλ. σημείωση ἀρ. 36.
62. Α. Κ. Ὀρλάνδος, *ΕΕΒΣ* 7 (1930) 369-381.
63. M. Kiel, *δ.π.*, σσ. 149-150.
64. Π. Λαζαρίδης, *ΑΔ* 21 B (1966) 236-241, εικ. 2-5.
65. Α. Κ. Ὀρλάνδος, *ABME* 7 (1951) 114-115, εικ. 3-5.
66. Ἀδημοσίευτο.
67. Μ. Šuput, *δ.π.*, πίν. 53.
68. Γ. Σωτηρίου, *ΕΕΒΣ* 7 (1924) 109 κ.έ.
69. Μ. Šuput, *δ.π.*, πίν. 31.
70. Ὁ.π., πίν. 10-13.
71. Manolis Chatzidakis, *Reallexikon zur Byzantinischen Kunst*, τόμ. III, 1973, σσ. 349-353.
72. Χ. Κουτελάκης, *Ξυλόγλυπτα τέμπλα τῆς Δωδεκανήσου μέχρι τὸ 1700*, Ἀθήνα 1986, πολλ.
73. Βλ. σημείωση ἀρ. 68.
74. Γ. Κίζης, *δ.π.*, εικ. 17-19.
75. Π. Μυλωνάς, «'Η Μονὴ Πέτρας», *δ.π.*, εικ. 17.
76. Π. Βασιλειάδου, *Αἱ ἐπιπεδόστεγοι μεταβυζαντινὰ βασιλικὰ τῶν Κυκλάδων*, Ἀθήνα 1962, σ. 94, εικ. 42, 43.
77. Χ. Μπούρας, Α. Καλογεροπούλου, Ρ. Ἀνδρεάδη, *δ.π.*, σ. 161, πίν. XXI, εικ. 181.
78. Styl. Adami, *Monumentet* 14 (1977) 145-168· *δ.π.* 15-16 (1978) 89-100.
79. Α. Κ. Orlandos, *δ.π.*, σ. 191.
80. M. Kiel, *δ.π.*, σσ. 256 κ.έ.
81. R. Krautheimer, *Early Christian and Byzantine Architecture*, Harmondsworth 1975, σ. 439 [ἑλλ. μτφρ. *Παλαιοχριστιανικὴ καὶ βυζαντινὴ ἀρχιτεκτονικὴ* (Ἀθήνα: Μ.Ι.Ε.Τ., 1991)].



Εικ. 1.1. Μοσχόπολη (Αλβανία). Ναός του Ἁγίου Ἀθανασίου. Ἡ κτητορική ἐπιγραφή πάνω ἀπὸ τὴν κυρία εἴσοδο

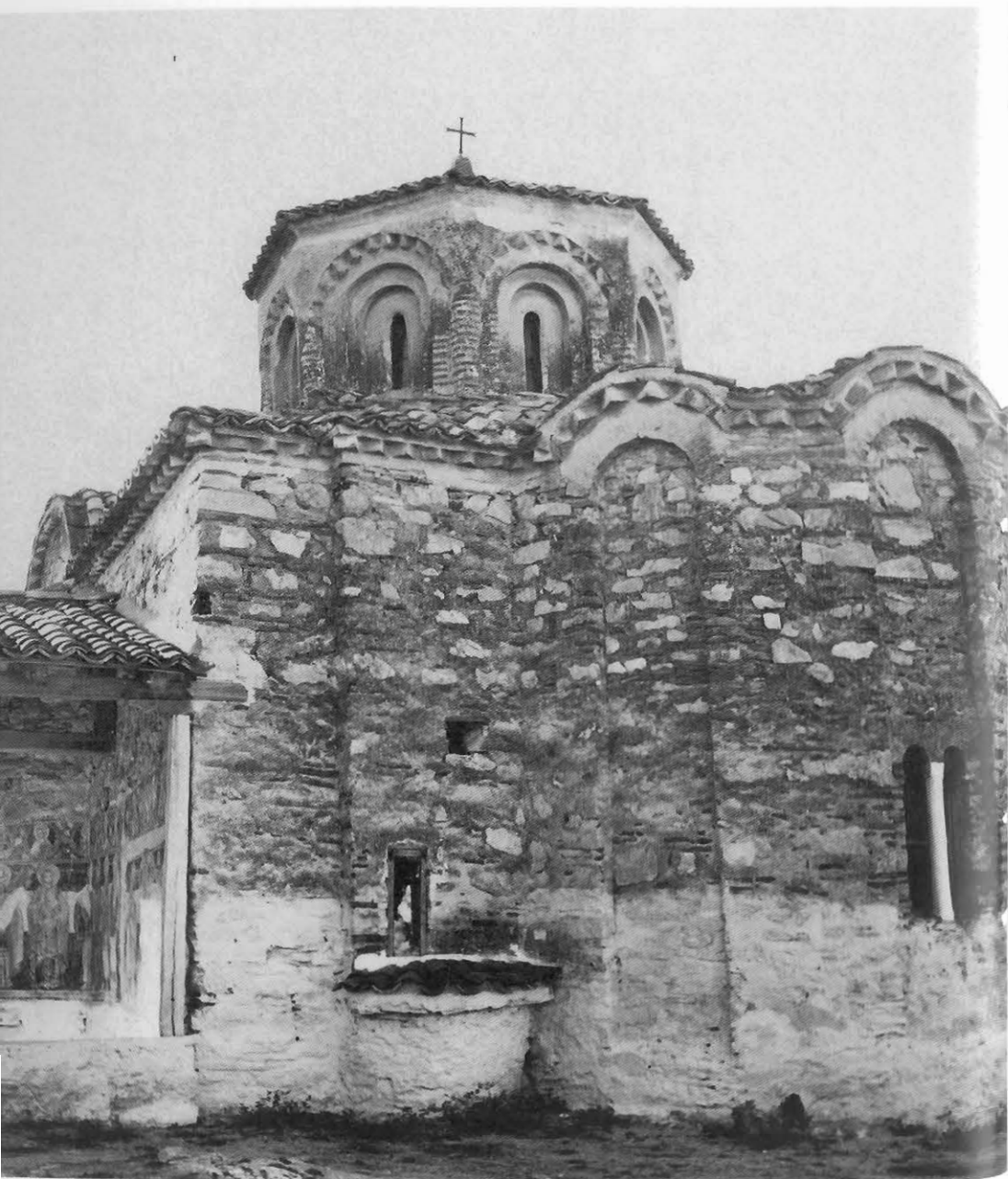


Εικ. 1.2. Μονή Νοβο Χορονο (Γιουγκοσλαβία). Ναός του Ἁγίου Νικολάου. Ἀξονομετρική τομή (φωτογραφία: ἀπὸ Μαριέα Συρπὺτ, *L'architecture serbe pendant la domination ottomane*, 1459-1690, Βελιγράδι, Σερβική Ἀκαδημία τῶν Ἐπιστημῶν καὶ τῶν Τεχνῶν, 1984, εἰκ. 14)



Εικ. 1.3. Μονή Μεσιć (Γιουγκοσλαβία). Ναός του Ἁγίου Ἰωάννου τοῦ Προδρόμου (φωτογραφία: ἀπὸ Μαριέα Συρπὺτ, *L'architecture*, πίν. 11)





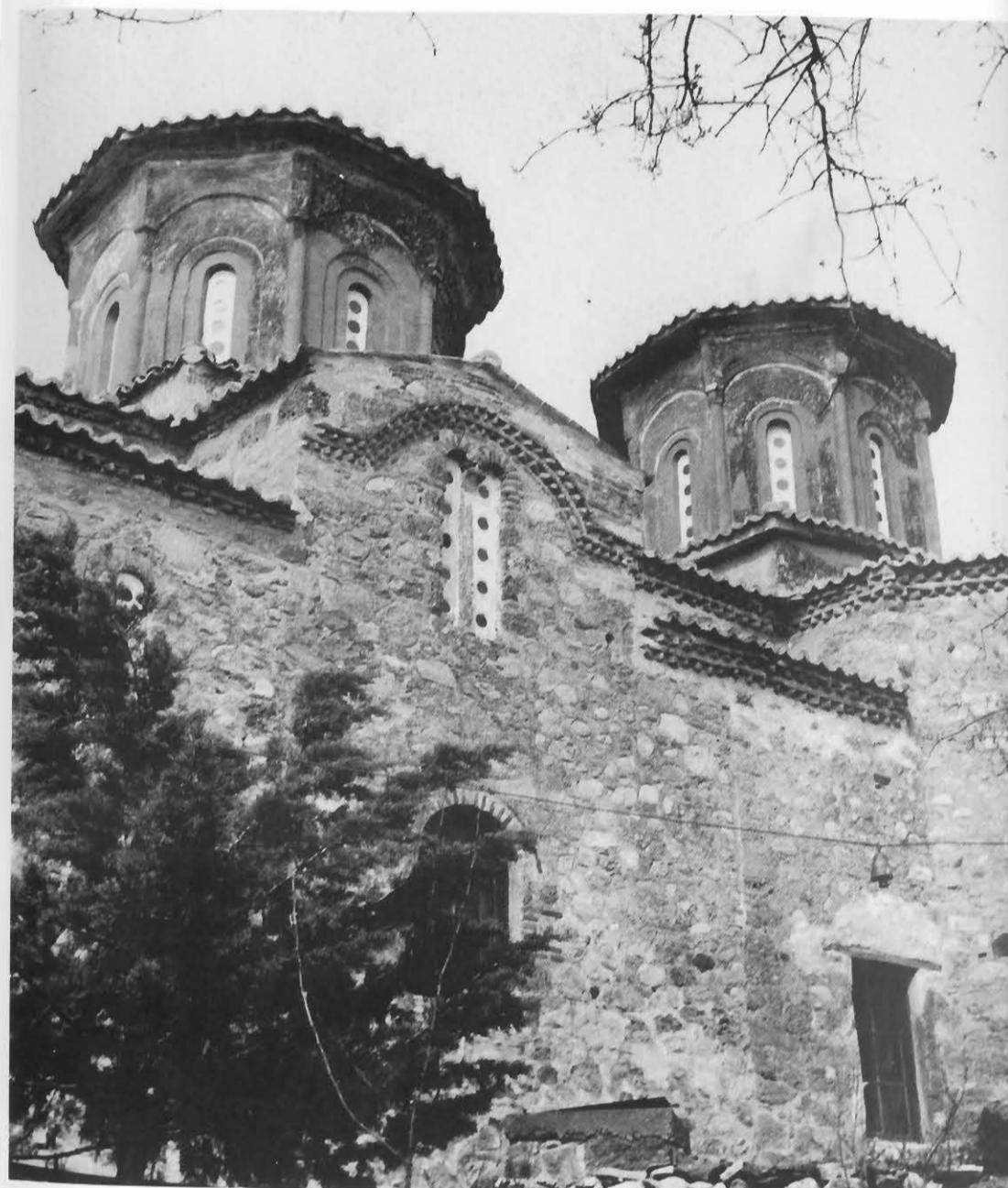
Εικ. 1.4. Μονή της Μεταμορφώσεως στη Ζάβορδα. Ναός του Ἁγίου Νικάνορος.  
Τὸ καθολικὸ



Εικ. 1.5. Μονή της Ἁγίας Ἀναστασίας τῆς Φαρμακολύτριας, κοντὰ στὴ Θεσσαλονίκη. Τὸ καθολικὸ



Είκ. 1.6. Μονή της Μεταμορφώσεως στα Μετέωρα ή του Μεγάλου Μετεώρου. Το καθολικό



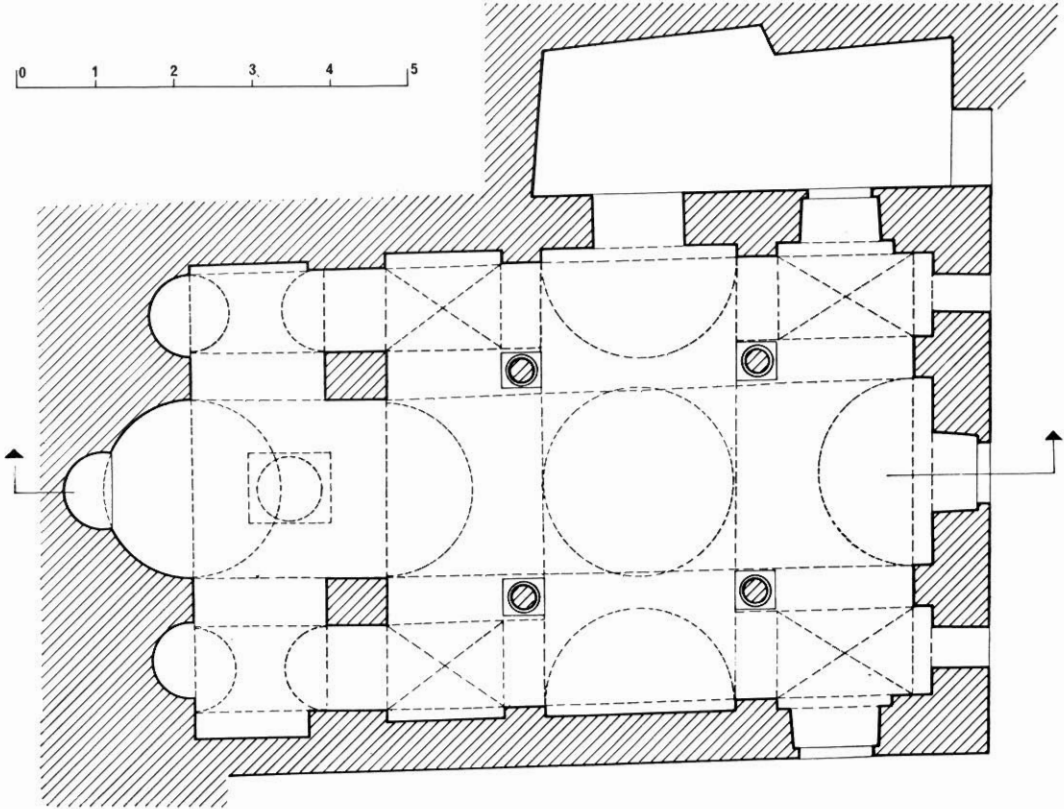
Είκ. 1.7. Μονή Βαρλαάμ Μετεώρων. Το καθολικό



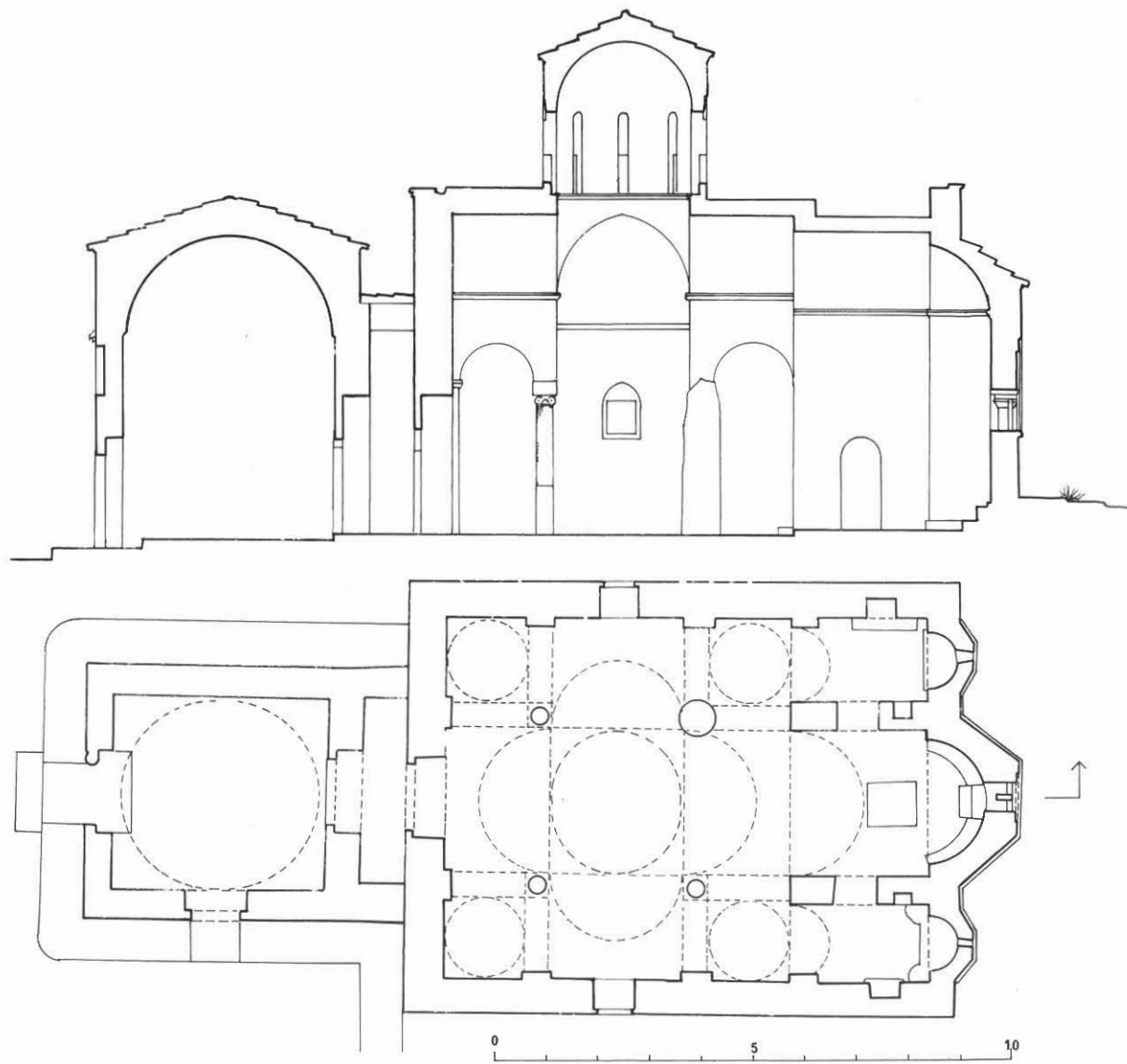
Εικ. 1.8. Μονή Δούσικου ή τῶν Μεγάλων Πυλῶν. Ἐσωτερικό τοῦ καθολικοῦ

Εικ. 1.9. Σκύρος. Ναός τοῦ Ἁγίου Γεωργίου τοῦ Κάστρου. Κάτοψη καί τομή κατά μήκος



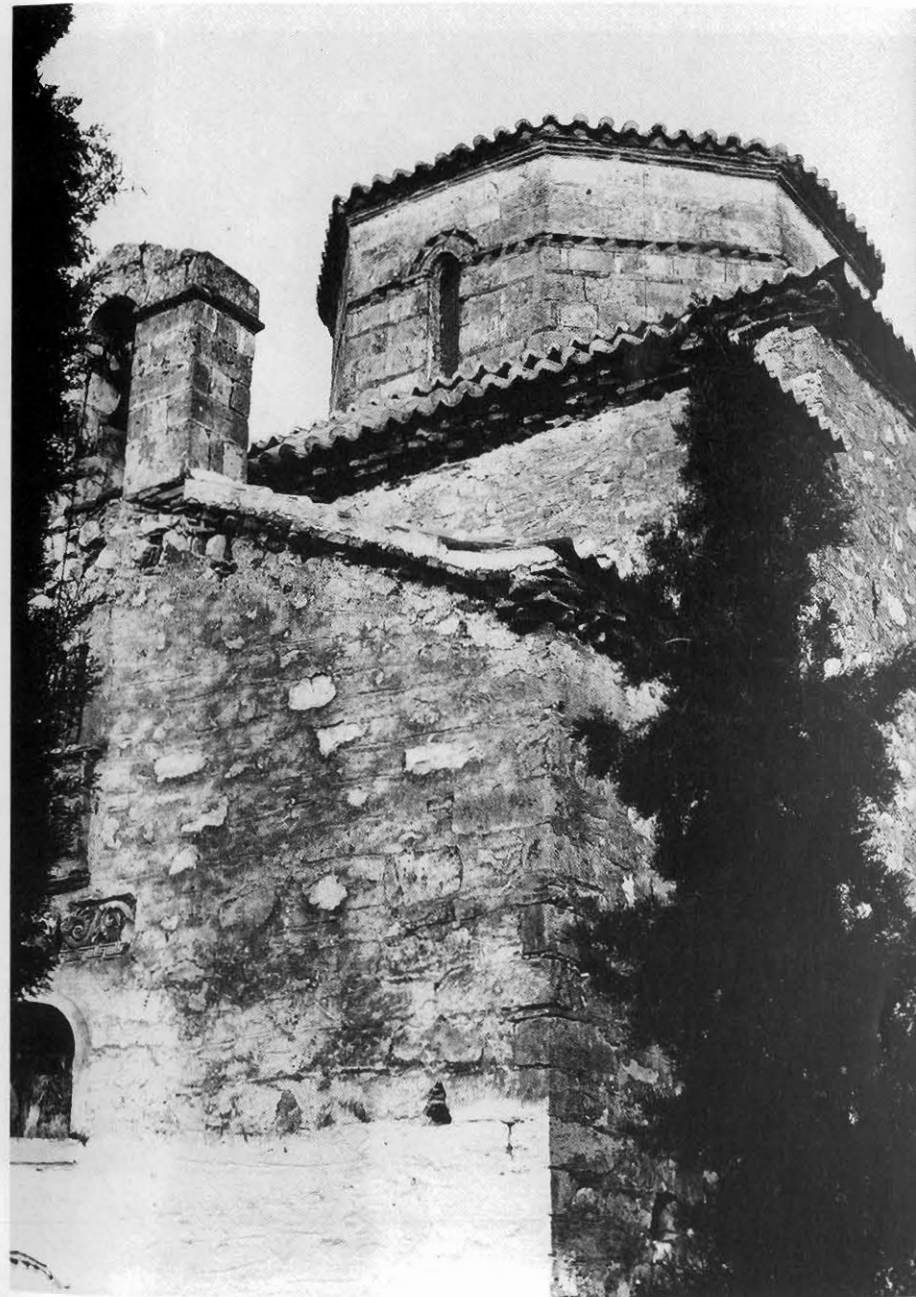






Εικ. 1.10. Εύβοια. Μονή του Ἁγίου Γεωργίου του Ἄρμα. Τὸ καθολικὸ. Κάτοψη καὶ τομὴ κατὰ μῆκος (φωτογραφία: ἀπὸ Παῦλος Λαζαρίδης, «Μεσαιωνικὰ Εὐβοίας», Ἀρχαιολογικὸν Δελτίον 21. Β1 [1966] εἰκ. 1, 3)

Εικ. 1.11. Μονὴ Ἁγνοῦντος, στὴν Ἀργολίδα. Τὸ καθολικὸ





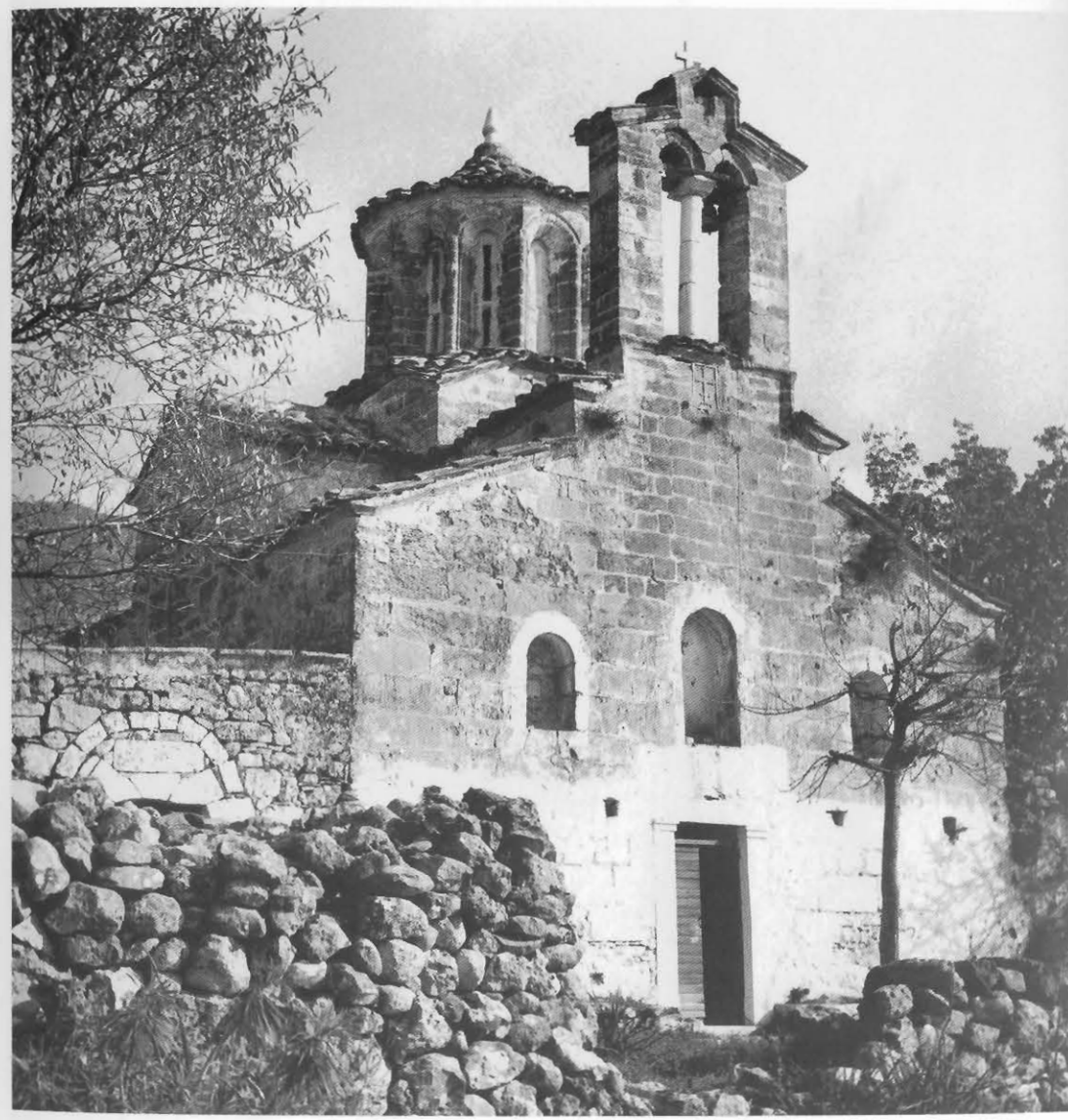
Εικ. 1.12. Μονή Ταξιάρχων Αίγινας. Το καθολικό



Εικ. 1.13. Λεβίδι. Ναός της Κοιμήσεως της Θεοτόκου



Είκ. 1.14. Μονεμβασία. Ναός του Ἁγίου Νικολάου του Λικινίου

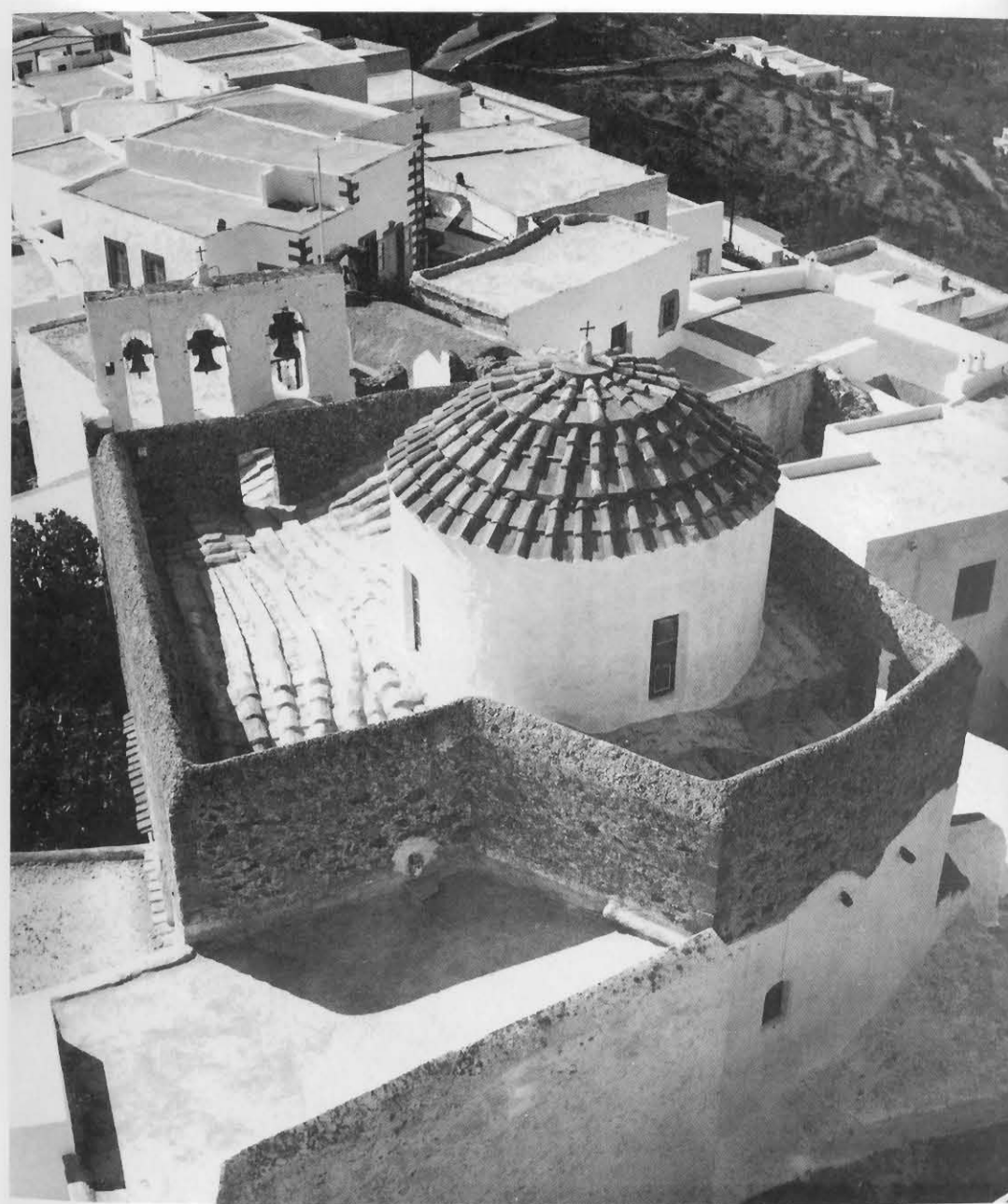


Είκ. 1.15. Πρασαεῖον Δυτικῆς Μάνης. Ναός του Ἁγίου Θεοδώρου



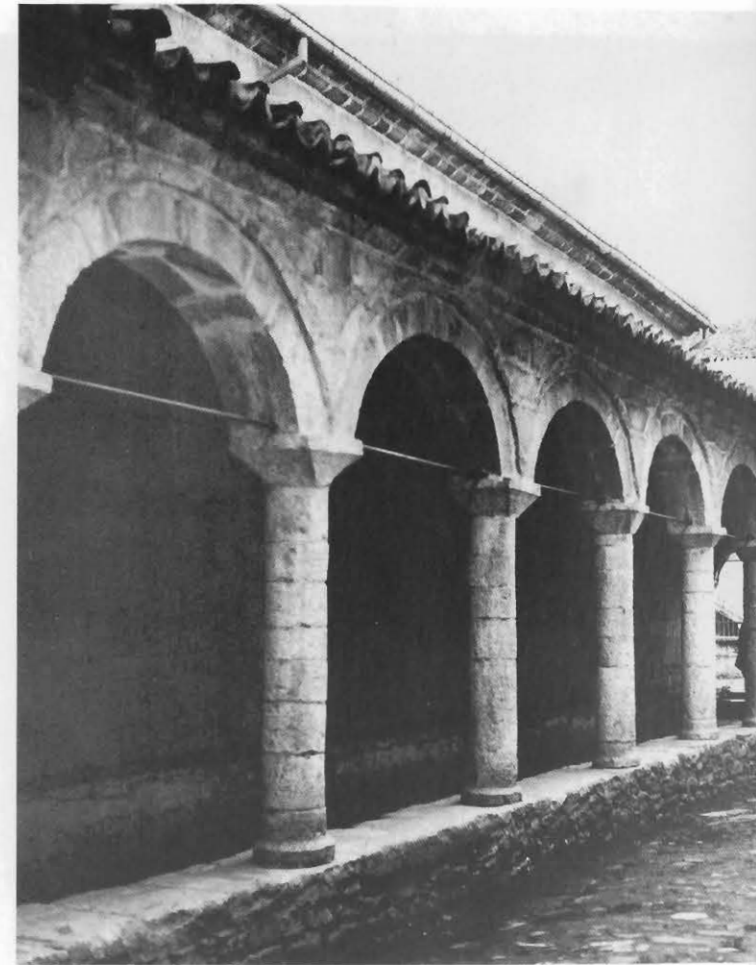
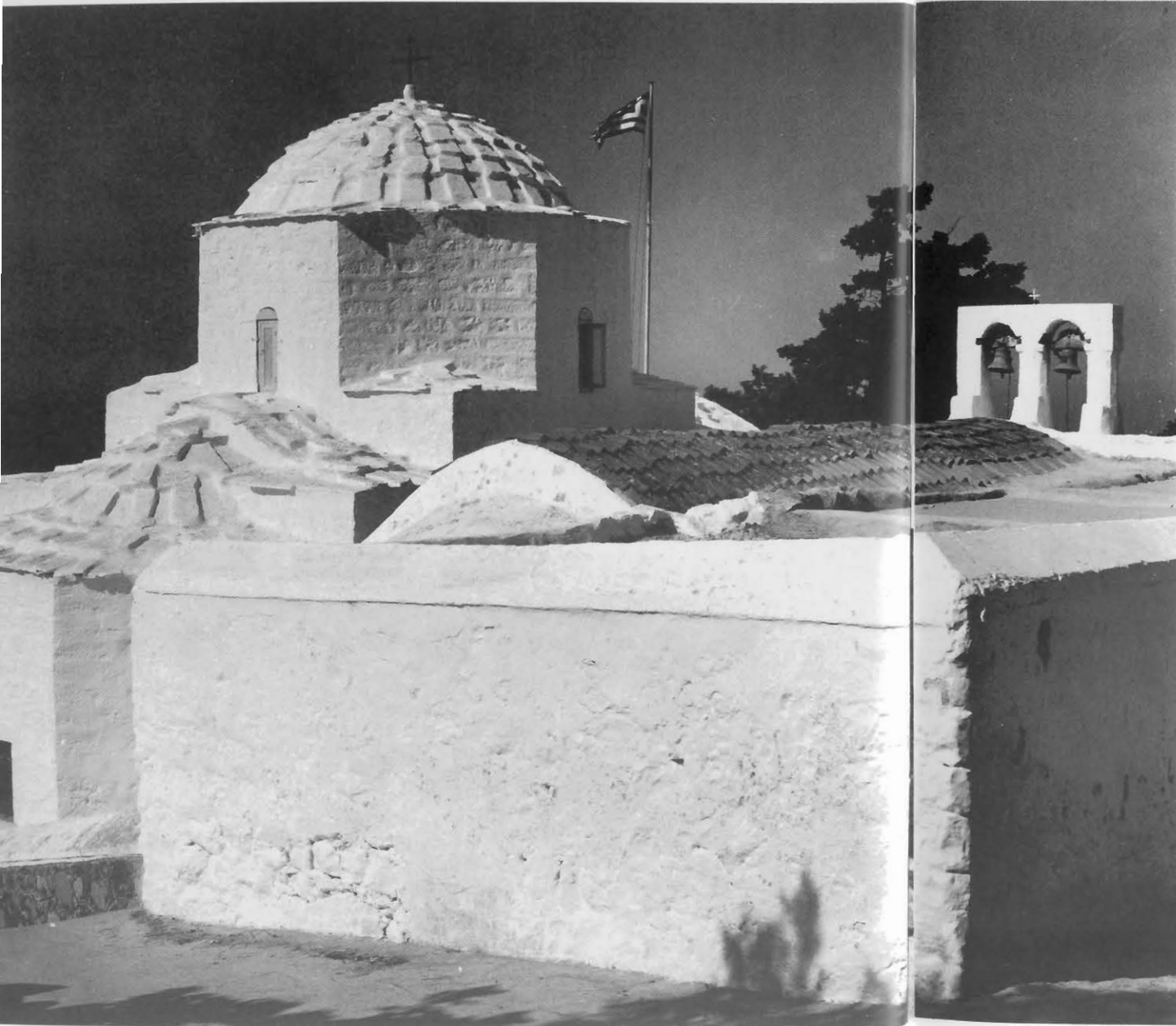


Εικ. 1.16. Οία Θήρας. Ναός της Ἀναστάσεως



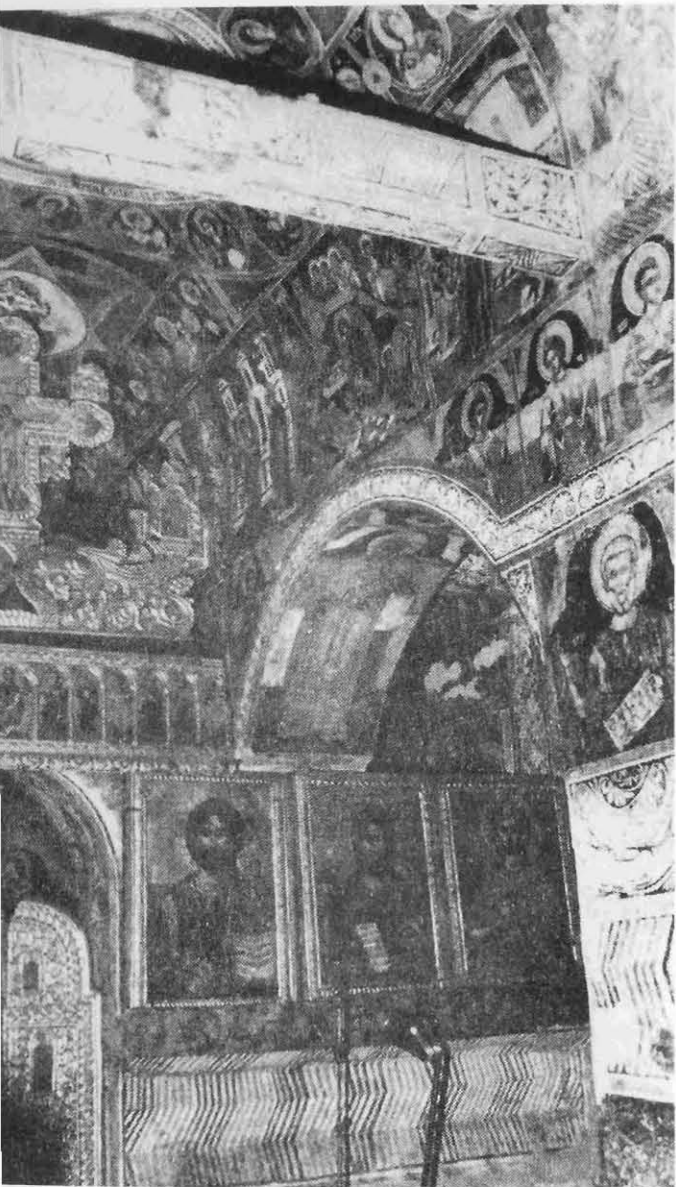
Εικ. 1.17. Χώρα Πάτμου. Ἡ ἐκκλησία ἡ ἐπονομαζόμενη «Μεγάλη Παναγιά»





Εικ. 1.18. Σκάλα Πάτμου. Ναός της Ὑπαπαντῆς

Εικ. 1.19. Ἐλβασάν (Ἀλβανία). Βόρεια τοξοστοιχία τοῦ Ναοῦ τοῦ Γενεσίου τῆς Θεοτόκου

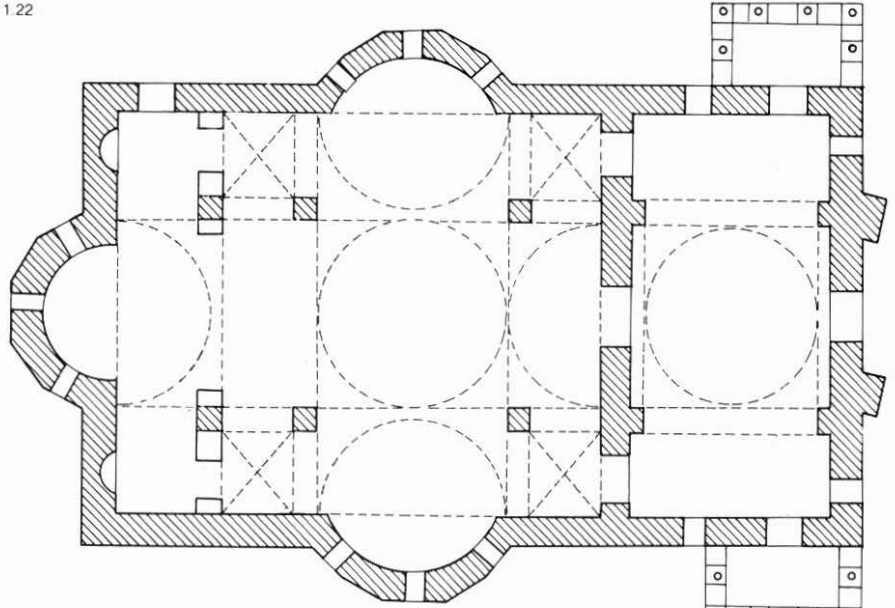


Είκ. 1.20. Dobrusko (Βουλγαρία). Ἐσωτερικό τοῦ Ναοῦ τῶν Ἁγίων Θεοδώρων (φωτογραφία: ἀπό Machiel Kiel, *Art and Society of Bulgaria in the Turkish Period* [Maastricht καὶ Assen, 1985], σ. 265)



Είκ. 1.21. Trun (Βουλγαρία). Μονή τῶν Ἀρχαγγέλων. Τὸ καθολικό (φωτογραφία: ἀπό Kiel, *Art and Society*, σ. 263)

1.22



1.23

0 | 5 | 10





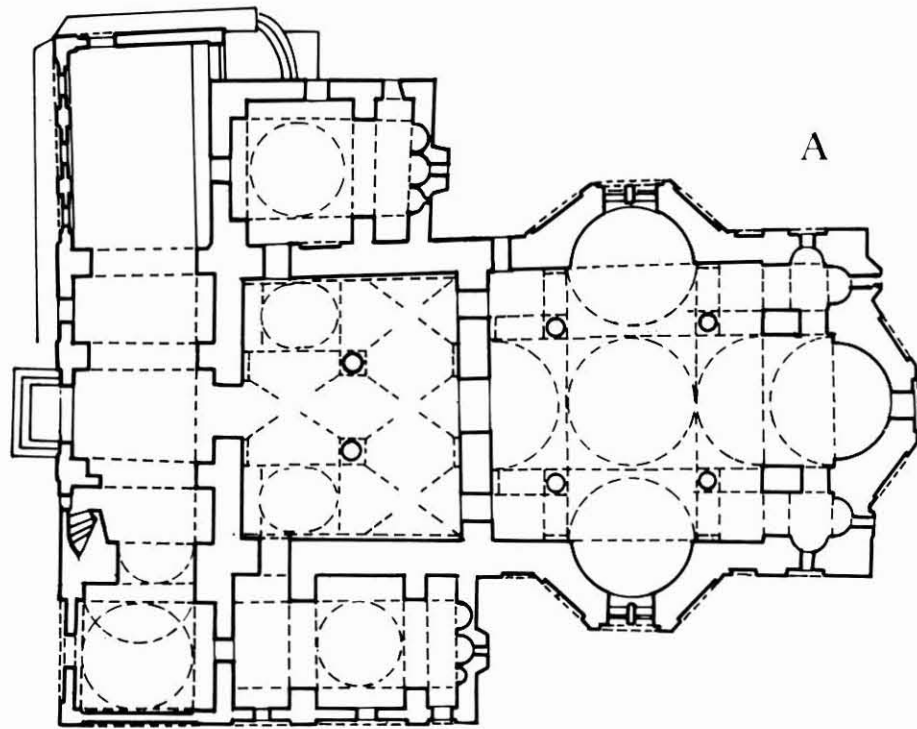


Είκ. 1.22. Βαčkονο (Βουλγαρία). Ναός τής Παναγίας. Τò καθολικό (φωτογραφία: από Krästju Mijatev, *Die mittelalterliche Baukunst in Bulgarien* [Σόφια, Βουλγαρική Ἀκαδημία τών Ἐπιστημών, 1974], είκ. 265)

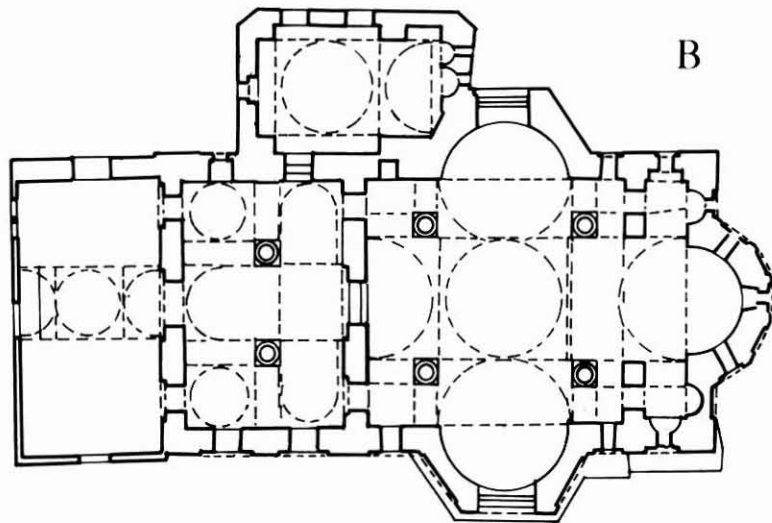
Είκ. 1.23. Βαčkονο (Βουλγαρία). Ναός τής Παναγίας. Τò καθολικό (φωτογραφία: από *Kratka istoriia na bulgarskata arkhitektura* [Σόφια, Βουλγαρική Ἀκαδημία τών Ἐπιστημών, 1965], είκ. 170)

Είκ. 1.24. Ὠρωπός Ἀττικής. Ναός τής Κοιμήσεως τής Θεοτόκου

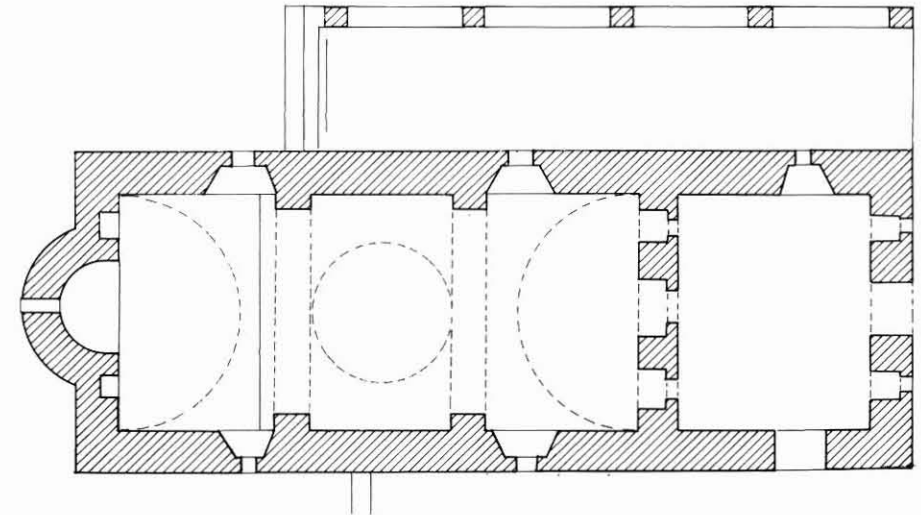
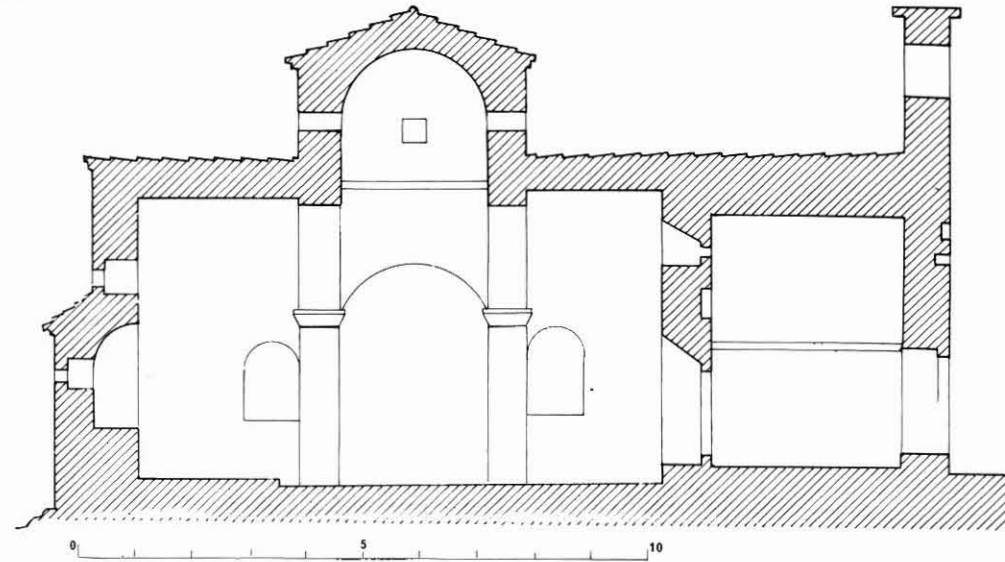




A



B



Εικ. 1.25. Κατόψεις δύο καθολικῶν μονῶν τοῦ Ἁγίου Ὄρους. Α. Μονῆς Φιλοθέου, 1746. Β. Μονῆς Γρηγορίου, 17ου αἰῶνος. Σχέδια Παύλου Μυλωνᾶ

Εικ. 1.26. Μονὴ Σεληνίτσας (Ἄλβανία). Ναὸς τοῦ Ἁγίου Ἀθανασίου. Τὸ καθολικό. Κάτοψη καὶ κατὰ μῆκος τομὴ (φωτογραφία: ἀπὸ Aleksander Meksi-Pirro Thomo, «Arkitektura pasbizantine në Shqipëri: Kishat një nefshe», *Monumentet* 19 [1980] 113)



Είκ. 1.27. Ἄμαρυνθος Εὐβοίας. Ναός τῆς Κοιμήσεως τῆς Θεοτόκου

Είκ. 1.28. Ἄνδρος. Μονή τοῦ Ἁγίου Νικολάου στα Σόρα. Τὸ καθολικό. Ἡ κυρία εἴσοδος

