

ΦΡΑΓΚΙΚΕΣ ΕΚΚΛΗΣΙΕΣ ΣΤΗΝ ΕΛΛΑΔΑ

Υπό του κ. Ν. Κ. ΜΟΥΤΣΟΠΟΥΛΟΥ, Ἀρχιτέκτονος,
Καθηγητοῦ Πανεπιστημίου Θεσσαλονίκης.

Περίληψη

Οἱ φράγκοι σταυροφόροι μετὰ τὴν κατάκτηση τοῦ Μορηᾶ, στὶς ἀρχὲς τοῦ ΙΓ' αἰώνα, ἀσχολήθηκαν ἰδιαίτερα μὲ τὴν ἀνίδρωση κἀστρων. Λίγα μοναστήρια χτίστηκαν ἀπὸ τὰ μοναχικὰ τάγματα καὶ πολὺ λίγες ἐκκλησίες. Ἀπὸ τὰ χτήρια αὐτὰ ἐλάχιστα λείψανα σώζονται σήμερον καὶ αὐτὰ γρήγορα θὰ ἐξαφανιστοῦν.

Τὰ εἰρεπία τῆς μονῆς τῶν βενεδικτίνων τῆς Ἴσοβας βρίσκονται πολὺ κοντὰ πρὸς Β τοῦ χωριοῦ Μπιτζιμπάρδι τῆς Ὀλυμπίας. Ἐκτὸς ἀπὸ τὴ μονόκλιτη γοτθικὴ βασιλικὴ τῆς Παναγίας, σώζονται τὰ εἰρεπία τοῦ παρεκκλησίου τοῦ Ἁγίου Νικολάου καὶ κάποια ἀχνάρια ἀπὸ τὶς ἐγκαταστάσεις τοῦ ἀββαείου. Ἐπειδὴ στὴν κατασκευὴ τοῦ ναοῦ δὲν παρουσιάζονται στοιχεῖα βυζαντινῆς τεχνικῆς, βγάζουμε τὸ συμπέρασμα πὸς οἱ τεχνίτες θὰ ἦσαν δυτικοί. Ἡ μονὴ ἰδρύθηκε τὸ πρῶτο τέταρτο τοῦ ΙΓ' αἰώνα καὶ καταστράφηκε τὸ 1264.

Σὲ ἀπόσταση 200 μέτρων πρὸς Ν τῆς Παναγίας βρίσκεται ὁ Ἅγιος Νικόλαος, πού τὸ ἔσωτερικὸ του χωρίζεται σὲ τρία κλίτη μὲ ἓνα ζευγάρι κολῶνες, πού σήμερον σώζονται μόνον οἱ βύσεις τους. Ὁ Ἅγιος Νικόλαος, σὲ ἀντίθεση πρὸς τὴν Παναγία, παρουσιάζει ἀνάμιξη γοτθικῶν καὶ βυζαντινῶν μορφῶν. Ὁ ναὸς πιθανώτατα χτίστηκε τὸν ΙΔ' αἰώνα.

Τὰ εἰρεπία τοῦ Ἁγίου Ἰακώβου εἶδε στὴν Ἀνδραβίδα, τὴν πρωτεύουσα τοῦ πριγκιπάτου τῆς Ἀχαΐας, ὁ Rouqueville στὰ 1805. Σήμερον ὅμως δὲν σώζεται τίποτε. Τὸ ναὸ ἔχτισε ὁ Geoffroy de Villehardouin Ἀ' γιὰ μαυσωλεῖο τῆς οικογενείας του καὶ τὸν χάρισε στοὺς Ναΐτες.

Ἡ Ἁγία Σοφία στὴν Ἀνδραβίδα χτίστηκε ὡς κathedρικός ναὸς τοῦ ἐπίσκοπου τῆς Ὠλενας. Σήμερον σώζεται μόνον τὸ ἱερὸ βῆμα τοῦ ναοῦ, πού μαζί μὲ τὰ δύο παρεκκλήσια στεγάσεται μὲ γοτθικὰ σταυροθόλια. Στὴν τοιχοποιία συναντᾶμε ἀνάμιξη βυζαντινῶν συστημάτων κατασκευῆς.

Τὰ εἰρεπία τῆς κιστρεκιανῆς μονῆς τοῦ Ζαχακᾶ βρίσκονται 10' ΒΑ τῆς ἀρχαίας Στυμφάλου, στοὺς πρόποδες ἑνὸς προβούνου τῆς Ζήριας. Ἡ κάτοψη τοῦ ναοῦ ἀποτελεῖται ἀπὸ ἓνα ὀρθογώνιον πού στὴν Α προσκολλᾶται τὸ ἱερὸ βῆμα. Στὴν ΒΑ γωνία, ἀνάμεσα στὸν ναὸ καὶ στὸ βῆμα, εὐρίσκεται σφηνωμένος ὁ στρογγυλὸς πύργος τοῦ κωδωνοστασίου. Ἡ περιοχὴ ἀπὸ τὸν ΙΔ' αἰώνα ὀνομάζεται Ζαχακᾶ. Μὲ τὸ ἴδιο ὄνομα, ἀββατεῖα de Sargacaz, ἀναφέρεται ἡ μονὴ στὰ Annales τῶν φραγκικῶν μοναστηριῶν. Σχετικὰ μὲ τὸ μοναστήρι ὑπάρχει ἐπιστολὴ τοῦ Πάπα Ὀυαρίου ΙΙΙ (14-9-1224). Τὸ 1276 φαίνεται πὸς τὸ μοναστήρι εἶχε ἐγκαταλειφθῆ.

Στὰ χρόνια τῆς φραγκοκρατίας χτίστηκε ἡ γοτθικὴ βασιλικὴ τῆς Ἁγίας Παρασκευῆς στὴ Χαλκίδα, ἐπάνω στὰ εἰρεπία μιᾶς τρίκλιτης παλαοχριστιανικῆς βασιλικῆς. Ἡ ἐκκλησία πρὶν φθῆση στὴ σημερινή της μορφή γνώρισε πολλὰ μετατροπές.

Ἐκτὸς ἀπὸ τοὺς ναοὺς πού ἀναφέραμε, ὑπάρχουν καὶ μερικοὶ πού σήμερον ἔχουν καταστραφῆ ἢ βρίσκονται σὲ τελείως ἐρειπωμένη κατάσταση. Ἀνάμεσα σ' αὐτοὺς βρισκόταν ἄλλοτε καὶ ἡ Ὑπαντιτῆ τῆς Πλάκας.

Τὰ μνημεῖα πού ἐξετάζουμε μποροῦμε νὰ τὰ κατατάξουμε σὲ διάφορες κατηγορίες ἀνάλογα μὲ τὴ διαμόρφωσή τους. Ἔτσι ἔχουμε μνημεῖα μὲ καθαρὴ γοτθικὴ μορφολογία, χτισμένα ἀπὸ φράγκους. Σ' αὐτὰ ἀπαντοῦμε σπάνια βυζαντινὰ ἐπιδράσεις, ἰδίως στὴν οἰκοδομικὴ τους (παράδειγμα Ἴσοβας, Ἀνδραβίδας, ναοῦ κἀστρου Ναυπάκτου). Ἐχουν χτιστῆ ὅμως καὶ ναοὶ ἀπὸ φράγκους μὲ ὀλοφάνερη ὅμως τὴ βυζαντινὴ τεχνικὴ καὶ πού φράγκικα στοιχεῖα ἀπαντοῦμε στὶς ἀρχιτεκτονικὰς τους λεπτομέρειες καὶ στὴ θολοδομία τους (παράδειγμα φραγκικὸν ναοῦ τοῦ κἀστρου τῆς Ἀμφισσας) στὴν ἴδια κατηγορία μπορεῖ νὰ κατατάξουμε καὶ τὸ χτήριο στὸ κἀστρο τῆς Καρύταινας). Μιὰ ἄλλη μεγάλη κατηγορία εἶναι αὐτὴ ὅπου στὰ μεταβυζαντινὰ, ἰδιαίτερα, μνημεῖα διακρίνουμε καθαρὰ γοτθικὰς μορφὰς στὶς λεπτομέρειές τους. Σὰν τελευταῖα μποροῦμε νὰ θεωρήσουμε τὴν κατηγορία ὅπου στὶς λεπτομέρειες τῶν βυζαντινῶν μνημείων βρίσκουμε ἀναμνήσεις ἀπὸ φραγκικὰς μορφὰς.

*Τὸν μάρτιον μῆναν ἤλθασιν κι' ἀπέρασαν ἀπέκει,
κ' εἰς τὸν Μορέαν ἐφτάσασιν εἰς τοῦ μαῖου τὴν πρῶτην,
ἐκεῖσε ἀποσκάλωσαν στὴν Ἀχαΐαν τὸ λέγων,
ὅπου ἐνὶ ἐδώθεν τῆς Πατροῦ κᾶν δεκαπέντε μίλια*

Χρονικὸν τοῦ Μορέως, στίχ. 1398-41

Τὴν ἔνοιξη τοῦ 1205 ἀποβιβάστηκαν οἱ φράγκοι σταυροφόροι στὴ Δυτικὴ παραλία τοῦ Μορηᾶ (*). Ἀρχηγὸς τῆς ἐκστρατείας αὐτῆς ἦταν ὁ Βονιφάτιος ὁ Μομφερρατικός (Boniface marquis de Monferrat), ὁ μισὸς Μπονιφάτιος τοῦ Χρονικοῦ (στίχ. 1546-47), πού ἔγινε ἀργότερα ῥήγας τοῦ Σαλονικιοῦ. Ὁ Βονιφάτιος ἔμεινε στὸ Μορηᾶ ἀπὸ τὸν Ὀκτώβριον μέχρι τὸν Φεβρουάριον. Μετὰ τὴν ἀποχώρησή του, τὴ διοίκηση ἀνάλαβε ἕνας ἀπὸ τοὺς ἱππότες τῆς ἐκστρατείας, ὁ Γουλιέλμος Σαμ-

πλίττης (Guillaume de Champlite) (*), πού τὸν ἔλεγαν Καμπανέση (Le Champenois). Ὁ Σαμπλίττης ἦταν ὑποκόμης τῆς Dijon καὶ πῆρε τὸ ὄνομά του ἀπὸ τὸ χωριὸ τῆς ἀνω Βουργουνδίας (France—Comté) Champlite. Καμπανέσης τὸν ὀνόμαζαν ἀπὸ τὸν πατῆρά του, πού ἦταν κόμης τῆς Καμπανίας (*). Ὁ Καμπανέσης ζήτησε τὴν ὑποστήριξη τοῦ Γοδεφρείδου Βιλλαρδουίνου (Geoffroy de Villehardouin), τοῦ μισοῦ Ντζεφρέ τοῦ Χρονικοῦ (*),

1) Βλ. Ἄδαμ. Ἀδαμαντίου. Τὰ Χρονικὰ τοῦ Μορέως. Συμβολαὶ εἰς τὴν Φραγκοβυζαντινὴν ἱστορίαν καὶ φιλολογίαν, Δελτίον τῆς Ἱστορικῆς καὶ Ἑθνολ. Ἑταιρείας τῆς Ἑλλάδος. τ. ΣΤ', 1901, σελ. 453-454. Πρβλ. καὶ Χρον. Μορ., στίχ. 1508-10. Σ. Ν. Δραγοῦμη, Χρονικῶν τοῦ Μορέως Ἱστορικὰ καὶ Τοπωνυμικά, 1905 (ἀνατ. ἐκ τοῦ ΚΖ' τόμου τῆς Ἀθηνᾶς), σ. 4 ἔξ.

2) Βλ. Buchon, Recherches et Matériaux, σελ. 74 ἔξ.

3) Μίλλερ—Λάμπρου, Ἱστορία τῆς Φραγκοκρατίας ἐν Ἑλλάδι. τ. Α', 1909-10, σ. 50 καὶ Jean Longnon, Livre de la Conquete de la Princesse de l' Amorée, Paris 1911, σ. VII.

4) Χρον. Μορ., στίχ. 1844, René Grousset, les Croisades, Paris 1948, σ. 105.

γιά να συμπλήρωση την κατάκτηση του Μορηά, αφού πήρε προηγουμένως τη συγκατάθεση του Βονιφάτιου (6).

Με την έκστρατεία που ακολούθησε πέτυχαν να μεγαλώσουν τις κτήσεις, και πολλές πολιτείες, όπως η Ανδραβίδα, παραδόθηκαν και προσκύνησαν τον Σαμπλίττη. Το παράδειγμα της Ανδραβίδας μιμήθηκαν οι άρχοντες της Ήλιδας και της Μεσσαράς (Αρκαδίας). Ο Πάπας Ίννοκέντιος δ' Γ' όνόμαζε τον Σαμπλίττη ήγεμόνα όλης της Αχαΐας (8), αυτό όμως ήταν μια υπερβολή, γιατί πολλές πολιτείες και κάστρα δεν είχαν ύποταξη στους φράγκους, όπως η Κόρινθος και η Ναυπλία. Η Λακεδαιμονία και η Μονεμβασία δεν είχαν κυριευθεί και οι Τσάκωνες του Λεωνιδίου καθώς και οι Σλαυοί των Μελιγγών δεν είχαν προσκυνήσει.

Ο Σαμπλίττης όμως αναγκάστηκε να γυρίσει στη Γαλλία, γιατί μεσολάβησε ο θάνατος ενός συγγενή του και έτσι κληρονόμησε «δλον τὸ κοινὸν ὄπου ἐνι ἰγο-νικόν του» (1). Διόρισε όμως βάλιλο στο Μορηά τον άνηψιό του Ούγωνα (Hughes de Champlitte) (8). Λίγον καιρό μετά την επιστροφή του στη Γαλλία ο Σαμπλίττης πέθανε, τον ίδιο έπαθε και ο άνεψιός του ο βάλιλος στο Μορηά κ' έτσι οι βαρώνοι διάλεξαν για βάλιλο της ήγεμονίας τον Γοδεφρείδο Βιλλαρδουίνο (9). Ο Μίλλερ αναφέρει (τ. Α', σελ. 77) πώς πριν άναχωρήσει ο Σαμπλίττης για τη Γαλλία διόρισε έπιτροπή από δυο λατίνους έπισκόπους, δυο σπειράρχους και τέσσερες ή πέντε Έλληνες άρχοντες με πρόεδρο τον Βιλλαρδουίνο, με σκοπό να διαείρη τὸ Μορηά σε τιμάρια και να τὰ μοιράσει στους φράγκους άρχηγούς των στρατευμάτων, με άναλογία τον πλοῦτο και τον άριθμὸ των άκολουθών τους. Ο Βιλλαρδουίνος στον Παρλαμα (parliament) που έγινε στην Ανδραβίδα, που ήταν τότε πρωτεύουσα της ήγεμονίας, κατάστρωσε έναν κώδικα ή, όπως αναφέρει τὸ Χρονικὸ τοῦ Μορέως, τὸ ριτζίστρο (registre). Σύμφωνα μ' αυτόν τον καταστατικό χάρτη, ιδρύθηκαν δώδεκα βαρωνίες, που οι βαρώνοι τους μαζί με τους άλλους ύποτελες (λίξιους) άποτελούσαν κούρτη, δηλαδή βουλή, που όχι μόνο χρησίμευε σαν συμβούλιο του ήγεμόνα στα πολιτικά πράγματα, αλλά έξασκουσε και έργο δικαστηρίου που άποφάσιζε για φεουδαλικά ζητήματα (10).

Έκτός από τις παραπάνω δώδεκα λαϊκές βαρωνίες, υπήρχαν και έπτά κληρικές, της Ώλενας, της Μεθώνης, της Κορώνης της Βελίγοστης, των Άμυκλών, της Λακεδαιμονίας, και των Πατρών (11), που οι έδρες τους καθωρίστηκαν σύμφωνα με τις παλαιές Έλληνικές έπισκοπές. Την άνώτατη θέση άνάμεσα στους φράγκους καθολικούς έπισκόπους είχε ο Άντελμος de Clugny, λατίνος άρχιεπίσκοπος των Πατρών και έξαρχος της Αχαΐας (12).

Ο άρχιεπίσκοπος έλαβε όχτώ Ιπποτικά τιμάρια, οι δέ έπισκοποι από τέσσερα. Από τέσσερα δόθηκαν και στους Ιππότες του Τευτονικού τάγματος (Άλαμά-νους), στους Ίωαννίτες και στους Ναίτες :

Του Άγιου Ίωάννου του Όσπιταλίου τέσσερα φίε τὸυ Τέμπλου άλλα τέσσερα φλάμουρον να σηκώνη είθ' οὔτως γάρ εδόθησαν κι αὐτῶν τῶν Άλλαμάνων

5) Μίλλερ, ε. ά., τ. Α', σ. 59.

6) Μίλλερ, ε. ά., τ. Α', σ. 61.

7) Χρον. Μορ., στίχ. 1801.

8) Σύμφωνα με τις πληροφορίες του Χρονικού, ο Καμπανέσης διόρισε βάλιλο στο Μορηά τον μισίρ Ντζεφρέ. Άδαμαντίου, ε. ά., σ. 587.

9) Buchon, ε. ά., σ. 87 έξ.

10) Ο Άδαμαντίου, ε. ά., σ. 461, 544, αναφέρει πως ή κούρτη ήταν δυο ειδῶν: «μικρή, περιωρισμένη, και κούρτη μεγάλη, κούρτη δυνατή».

11) Buchon, Recherches et Matériaux, σ. 83.

12) Μίλλερ—Λάμπρου, τ. Α', σ. 79 και Δ. Α. Ζακυθηνοῦ, Ο Άρχιεπίσκοπος Άντελμος και τὰ πρῶτα έτη της Λατινικής Έκκλησίας Πατρῶν, Έπετ. Έτ. Βυζ. Σπουδῶν, τ. I, σ. 401, 405.

τέσσαρα φίε τοῦ να κρατοῦν στα μέρη Καλομμάτας.

Του μητροπολίτη της Πατροῦ μετά τους κανονικούς όχτώ φίε καβαλλαρίων τοῦ έδωκαν να έχη' δ έπίσκοπος της Ώλενας τέσσαρα φίε τοῦ έδωκαν, και της Μεθώνης αλλά δη κ' εκείνου της Κορώνης προς τέσσαρα τους έδωκαν μετά τους κανονικούς είθ' οὔτως της Βελίγοστης κ' εκείνος τοῦ Άμυκλίου δλοι προς τέσσαρα είχασιν οῦν της Λακοδαιμονίας (13).

Οι Ιερωμένοι και οι μοναχοί των τριῶν μοναχικῶν ταγματών, κατά τὸ Χρονικὸ (στίχ. 2005—2007), δέν ήταν ύποχρεωμένοι σε στρατιωτική ύπηρεσία (14):

Οι δέ έπίσκοποι κ' ή Έκκλησία, τὸ Τέμπλο κι Γ'Όσπιτάλια, οὔδέν οφείλουσιν εκπληρεῖν εις γαρνιζοῦν δουλείας' τὸ δέ εις ἀρμάτων συμμαχίας κ' εις κούρη κ' εις [πολέμου].

Ο Άδαμαντίου όμως (ε. ά., σ. 462) αναφέρει «πως ώφειλον εις τον πρίγκιπα, ως ύποτελες και οὔτοι, στρατιωτικὴν λειτουργίαν». Τὸ Άραγωνικὸ Χρονικὸ (παρ. 134) αναφέρει, πως αρκετά φέουδα δόθηκαν σε Έλληνες και διτι οι χωρικοί και οι παρόικοι έμειναν στις θέσεις τους όπως και πρῶτα: «και οι χωριάτες τῶν χωριῶν να στεκουν ὡσαν τους ηῦραν» (15). Φαίνεται πως οι φράγκοι στην αρχή σεβάστηκαν τὰ βυζαντινά μοναστήρια και τον όρθόδοξο κλήρο (16).

Ύστερα από τὸ μοίρασμα των περιοχῶν συγκεντρώθηκαν τὰ στρατεύματα τοῦ μισίρ Ντζεφρέ για να δλοκληρώσουν την κατάκτηση. Με πολιορκία πάτησαν τη Βελίγοστη, τὸ Νύκλι και λεηλάτησαν τη Λακεδαιμονία, την Τσακωνία «και μέχρι εις τὸ Έλεος, κ' εκείσε εις τὰ Βάτικα κ' εις της Μονοβασιαν». Οι άρχοντες των περιοχῶν προσκυνούν τον μισίρ Ντζεφρέ και τον παρακαλοῦν, σύμφωνα με τὸ Χρονικὸ (στίχ. 2071—72):

να όρσει τὰ φουσοῦτα του, να πάψουσιν τὰ κούρη, να προσκυνήσουν τὰ χωρία, άφέντη να τὸν έχουν.

Ο μισίρ Ντζεφρές δέχτηκε «και ὤρσειεν κ' έστράφησαν δπίσω τὰ φουσοῦτα», ζήτησε όμως πληροφορίες από τους άρχοντες «τὸ τί κάστηρ ενεμένουσιν ὄπου οὔκ έπροσκυνήσαν». Οι άρχοντες, αφού τον πληροφορήσαν για τὰ τέσσερα κάστρα, της Κορίνθου, τοῦ Ναυπλίου, της Μονεμβασίας και τοῦ Άργους, τοῦ ζήτησαν να σεβαστοῦν οι φράγκοι την πίστη τους και τις παραδόσεις τους (Χρον., στίχ. 2091—95):

Τοῦτο ζητοῦμεν, λέγομεν, μεθ' ὄρκου να μᾶς τὸ [ποιήσης έγγράφος, να τὸ έχωμεν ημεῖς και τὰ παιδιὰ μας' ἀπὸ τοῦ νῦν και έμπροσθεν, Φράγκος να μὴ μᾶς βιάση ν' αλλάξωμεν την πίστιν μας διὰ τῶν Φραγκῶν την [πίστιν, μητε ἀπὸ τὰ συνήθειά μας, τὸν νόμον τῶν Ρωμαίων (17)].

Από τους στίχους αὐτοῦς τοῦ Χρονικού είναι δλοφάνερη ή έπιμονή τοῦ λαοῦ στην πίστη του και στις Έλληνικές του παραδόσεις. Άν μάλιστα λάβουμε υπ' ὄψη μας πώς, οὔντομα, άνάμεσα στις θρησκευτικές άρχές τοῦ καθολικισμοῦ στο Μορηά και στους στρατιωτικούς άρχοντες δημιουργήθηκαν διαφωνίες και έχθρες, βγάζουμε τὸ συμπέρασμα, διτι ποτέ δέν παρουσιάστηκε τὸ κατάλληλο έδαφος για την διάδοση τοῦ

13) Χρον. Μορ., στίχ. 1951—1961.

14) Buchon, La Grèce Continentale et la Morée, Paris 1862, σ. 493.

15) Πρῶλ. Livre de la Conqueste, § 106 «et que le peuple payassent et servicent ainsi comme il estoient usé a la seigneurie de l' empereur de Constantinople».

16) D. A. Zakythinos, Le Despotat, τ. Β', 1953, σ. 5. Μίλλερ—Λάμπρου, τ. Α', σ. 77 έξ. και René Grousset, Croisades, σ. 106.

17) Πρῶλ. και Άδαμαντίου, ε. ά., σ. 457—458.

καθολικισμού στο λαό, που ήταν ποτισμένος βαθειά με τις ελληνικές παραδόσεις και τις αρχές της ορθοδοξίας.

Οι διαφορές και οι διαφωνίες ανάμεσα στους στρατιωτικούς και στον κλήρο έγιναν πιο έντονες μετά το θάνατο του Γοδεφρείδου Α' Βιλλαρδουίνου, το 1218, στα χρόνια του διαδόχου Γοδεφρείδου του Β' (1218—1245) (18). Ο Γοδεφρείδος Β' είχε να αντιμετωπίσει την αντιπατριωτική διαγωγή του λατινικού κλήρου που άκολούθησε στην εκστρατεία τους φράγκους και που μετά την κατάκτηση, όπως είδαμε, είχε λάβει ένα σημαντικό μέρος από τα φέουδα. Οι φράγκοι κληρικοί δεν δέχονταν να στρατευθούν και μονάχα από τον Πάπα λάβαιναν εντολές. Τελικά όμως κατόρθωσε να εξουδετερώσει τις αντιδράσεις τους και παρά την υπόσχεση που τους είχαν δώσει, σύμφωνα με το Χρονικό (στίχ. 2005—07), για άπαλλαγή από στράτευση, έδημεισε τα τιμάρια τους βασιζόμενος στους φεουδαρχικούς νόμους, τις Ασίζες της ύψηλης Κούρτης, που αναφέρουν πως τα τιμάρια ανήκουν σ' αυτούς που με τις στρατιωτικές τους υπηρεσίες βοήθησαν στην αύξηση των κτήσεων (19).

Η οικοδομική δραστηριότητα των φράγκων αντιπροσωπεύεται στο Μορηά με το χτίσιμο κάστρων και οχυρών πύργων· πολύ λίγα μοναστήρια έγιναν, γιατί οι θρησκευτικές ανάγκες των ολιγαρχικών λατινικών μπορούσαν να εξυπηρετηθούν με την κατοχή ωρισμένων βυζαντινών μονών και ναών, που τις διαμόρφωσαν σύμφωνα με τις ανάγκες του δόγματος. Η παρουσίαση, λοιπόν, έστω και πρόχειρη, των φράγκικων μοναστηριών, που χτίστηκαν από φράγκους ή σύμφωνα με το γοθικό ρυθμό στην Ελλάδα, παρουσιάζει ένα ιδιαίτερο ενδιαφέρον.

1. Η Παναγία της Ίσοβας.

Πολύ κοντά στο χωριό Μπιτζιμπέρδι της Όλυμπιας, προς το βορρά, βρίσκονται τα ερείπια της μονής

των βενεδικτίνων της Ίσοβας (20). Σήμερα τα μοναστικά λείψανα που σώζονται από τις πλούσιες εγκαταστάσεις του μοναστηριού είναι το παρεκκλήσι του Αγίου Νικολάου, τα ερείπια του καθολικού της Παναγίας και μερικά άχναρια από τις εγκαταστάσεις του άββαείου (21). Οι χωρικοί της περιοχής από παλιά δνομαάζουν τα έπιβλητικά ερείπια «παλάτια» (22). Η τοπογραφική θέση του μοναστηριού αναφέρεται συχνά στα Χρονικά του Μορέως και συνδέεται με την περίφημη μάχη της Πρινίτσας, όπου βυζαντινά μισθοφορικά στρατεύματα έκαψαν το φράγκικο μοναστήρι (23).

Στη μάχη της Πρινίτσας οι φράγκοι με αλφειδιασμό κατόρθωσαν να νικήσουν τους βυζαντινούς και όπως αναφέρει το Έλληνικό Χρονικό του Μορέως (στίχ. 4779): *οὕτως έσφάζαν τους Ρωμαίους ως φάλκος το λιβάδι.*

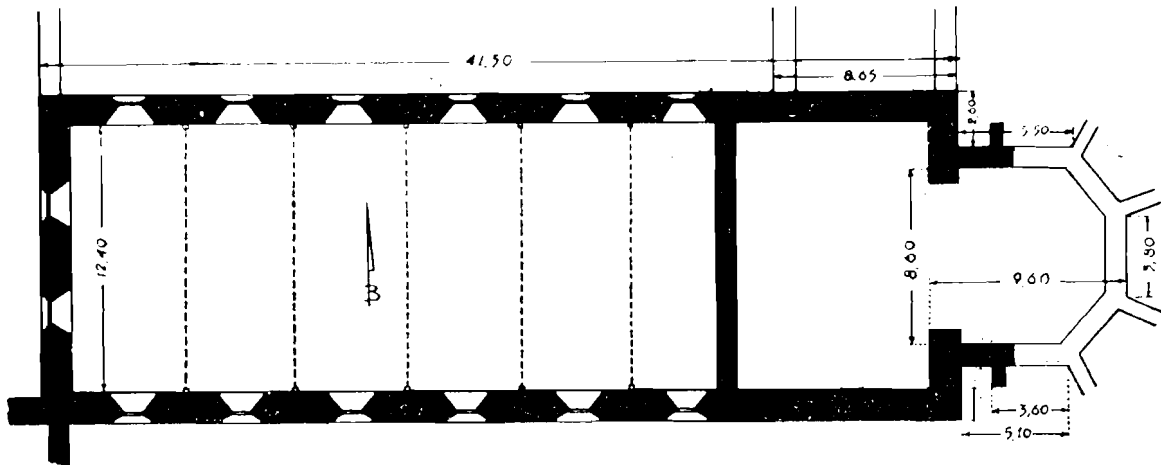
Η ανέλπιστη νίκη των φράγκων, ο πανικός, και η σφαγή των ελλήνων αποδόθηκαν σε Θεία επέμβαση:

Οί μὲν εἶπαν ὅτι ἐχόλιασε ἡ ὑπεραγία Θεοτόκος,

ὅπου ἦτον εἰς τὴν Ἰσοβαν στὸ μοναστήρι ἐκεῖνο

τὸ ἐκάμαν τότε οἱ ρωμαῖοι εἰς τὸ ταξεῖδι ἐκεῖνο (24).

Η κάτοψη της Παναγίας παρουσιάζει ένα μεγάλο ορθογώνιο χώρο με εξωτερικές διαστάσεις 15,20X41,30 και στην Α πλευρά υπάρχει ένα πεντάγωνο ιερό βήμα με διαστάσεις 8,20X9,60 (Εικ. 1). Το ιερό σήμερα είναι το πιο κατεστραμμένο τμήμα της εκκλησίας· σώζονται μόνο τ' άχναρια από τις αντηρίδες που είχε στις γωνίες του. Η μονόκλιτη αυτή γοθική βασιλική στεγάζονταν άλλοτε με ξύλινη δίριχτη στέγη με μεγάλη κλίση. Ο τύπος αυτός της βασιλικής παρουσιάζει ένα αντιπροσωπευτικό παράδειγμα της δυτικής ναοδομίας του ΙΒ' και ΙΓ' αιώνα, και οι βενεδικτινοί μοναχοί τον μεταφύτεψαν στην κοιλάδα του Άλφειου. Η δυτική όψη του ναού, που είναι σήμερα το έπιβλητικότερο τμήμα, γιατί διατηρείται άριστα, στολίζεται με τρία δευκόρυφα γοθικά παράθυρα· το ένα ζευγάρι



Εικ. 1. Η κάτοψη της Παναγίας της Ίσοβας, κατά τον Μουτσόπουλο.

18) Το Γαλλ. Χρον. παραλείπει τα σχετικά με τις διχόνοτες ανάμεσα στο φράγκικο κλήρο και το Γοδεφρείδο Β'. Ο Buchon νομίζει πως το επεισόδιο αναφέρεται στα τελευταία χρόνια του Γοδεφρείδου Α'. Βλ. και Άδαμαντίου, έ. ά., σελ. 589.

19) Γ. Σωτηρίου, Το Φραγκικόν κάστρον του Χλουμουτοίου και η σχέση του προς την Γλαρέντζαν, Extrait des Mélanges offerts à Octave et Melro Merlier, Άθήνα 1953, σ. 3 (άνατ.).

20) J. A. Buchon, La Grèce Continentale et la Morée, Paris 1863, σ. 498.

21) R. Traquair, Frankish Architecture in Greece, Journal of the Royal Institute of British Architects,

Vol. XXXI. 3rd ser. Nos. 2 και 3, London 1923, σ. 2 (άνατ.). Ν. Κ. Μουτσόπουλος, Η Παναγία και ο Άγιος Νικόλαος της Ίσοβας, συμβολή εις την Φραγκικήν Μοναστηριακήν αρχιτεκτονικήν της Ελλάδος, «Τεχνικά Χρονικά», τεύχ. 381—382, Άθήνα 1956, σ. 6 (άνατ.) Του ίδιου, Le Monastère Franc de Notre-Dame d' Isova, Bulletin de Correspondance Hellénique, LXXX—1956—I, σ. 80.

22) Ν. Κ. Μουτσόπουλος, Η Παναγία και ο Άγιος Νικόλαος της Ίσοβας, σελ. 6 (13).

23) Χρονικών του Μορέως, στίχ. 4664—69. Jean Longnon, Livre de la Conquete de la Princée de l' Amorée, Paris 1911, σ. 128 § 338. D. A. Zakythinou, Le Despotat Grec de Morée, τ. Α', 1932, σ. 35, 37. Ν. Μουτσόπουλος, έ. ά., σ. 1.

24) Χρον. Μορ., στίχ. 4793—95.

βρίσκεται χαμηλά και τὸ ἄλλο ψηλότερα στὸν ἀξονα τῶν προηγουμένων (Εἰκ. 2). Ὁ ἐσωτερικὸς χώρος τοῦ ναοῦ σήμερὰ σκεπάζεται μὲ χώματα καὶ ἔχουν φυτρώσει πελώρια δέντρα, ἔτσι πὺ εἶναι ἀδύνατο νὰ βγάλουμε συμπέρασμα γιὰ τὴ στάθμη τοῦ διαπέδου χωρὶς



Εἰκ. 2. Τὸ ἐσωτερικὸ τῆς Παναγίας τῆς Ἴσοβας.

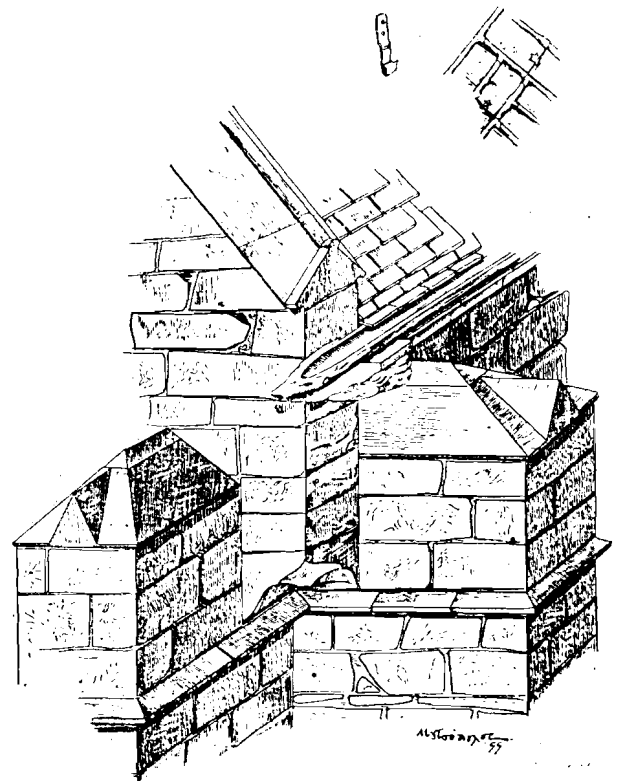
ἀνασκαφή. Ἡ τοιχοποιία τοῦ ναοῦ ἔχει πάχος 1,40 στὶς μακριές πλευρές, γιὰ νὰ μπορῆ νὰ σηκῶνῃ τὸ βᾶρος ἀπὸ τὴ δίριχτη στέγη πὺ εἶχε ἀνοίγμα 12,40, χωρὶς ἀντηρίδες. Στὶς γωνιές τοῦ χητρίου χρησιμοποιήθηκαν πελεκημένα ἀγκωνάρια ἀπὸ πωρόλιθο ἢ ἀβεστολίθο. Πωρόλιθοι ἀκόμα χρησιμοποιήθηκαν στὴ διαμόρφωση τῶν κυματίων τῶν γοθικῶν παραθύρων. Ἡ ὑπόλοιπη τοιχοποιία εἶναι ἀπὸ πλσκόμορφα μικρὰ λιθάρια ἀπὸ ψαμμιτικὸ μαργαῖκὸ ἀβεστολίθο μὲ γερὸ ἀβεστοκοινίαμα. Τὴ βόρεια καὶ τὴ δυτικὴ πλευρὰ τῆς βασιλικῆς στολίζουν σειρές ἀπὸ ὀξυκόρυφα γοθικὰ παράθυρα. Ἀνάμεσα στὰ παράθυρα, στὸ ἐσωτερικὸ τοῦ ναοῦ, ὑπάρχουν πέτρινα φουρούσια, πὺ βαστοῦσαν ἄλλοτε τὰ ζευκτὰ τῆς ξύλινης στέγης, πὺ δὲν πρέπει νὰ εἶχε «ἐλκυστήρες», γιὰτὶ θὰ ἐμπόδιζαν τὸ φῶς ἀπὸ τὴ δυτικὴ ὄψη²⁵⁾. Ἀπομένει ὅμως τὸ πρόβλημα σχετικὰ μὲ τὴν ἐξωτερικὴ κάλυψη τῆς στέγης, ἀν δηλαδή σκεπαζόταν μὲ σχιστόπλακες ἢ μολυβδόπλακες. Καὶ οἱ δυὸ περιπτώσεις εἶναι δυνατόν νὰ ἐφαρμόστηκαν. Ὑπάρχει μιὰ τοπικὴ παράδοση ὅμως, πὺ ἀναφέρει πὺς τὸ μολύβι πὺ ἔλυσε μὲ τὸ κάψιμο τοῦ μοναστηριοῦ ἔφτασε στὸν Ἄλφειό.

Μεγάλο ἐνδιαφέρον παρουσιάζει ἡ διαμόρφωση τῶν ἐξωτερικῶν ἀντηρίδων. Στὴ κορυφὴ μάλιστα τῆς ΝΔ ἀντηρίδας ὑπάρχει ἓνα ἀβεστολιθικὸ φουρούσι μὲ σκαλισμένο ἓνα πρόσωπο, πὺ χρησίμευε ἴσως γιὰ μιὰ ὑποδοχὴ ὕδρρορῆς (Εἰκ. 3,4). Κάθετα στὴ Β

25) Ὅμοια παραδείγματα στεγῶν εἶλεπε στὸ Viollet—le—Duc, Dictionnaire Raisonné de l' Architecture, τ. Γ', σ. 39, 40, εἰκ. 31.



Εἰκ. 3. Ἡ Ν Δ γωνία τῆς Παναγίας τῆς Ἴσοβας. Οἱ ἀντηρίδες καὶ τὸ ἀνθρωπόμορφο ἀκρωτήριο.



Εἰκ. 4. Ἀναπαράσταση τῆς ΝΔ γωνίας τῆς Παναγίας τῆς Ἴσοβας, κατὰ τὸν Μουτσόπουλο.

πλευρά της βασιλικής σώζονται θεμέλια από ένα χτήριο που σχηματίζει σε κάτοψη με τη βασιλική τη μορφή ενός Γ και έχει πλάτος 8,65. Αυτό ίσως ήταν το χτήριο του άββαείου, που από κάποια άχγάρια που σώζονται έξωτερικά στη Β πλευρά της βασιλικής φαίνεται πως ήταν διώροφο και στεγαζόταν με μονόριχτη ξύλινη στέγη.

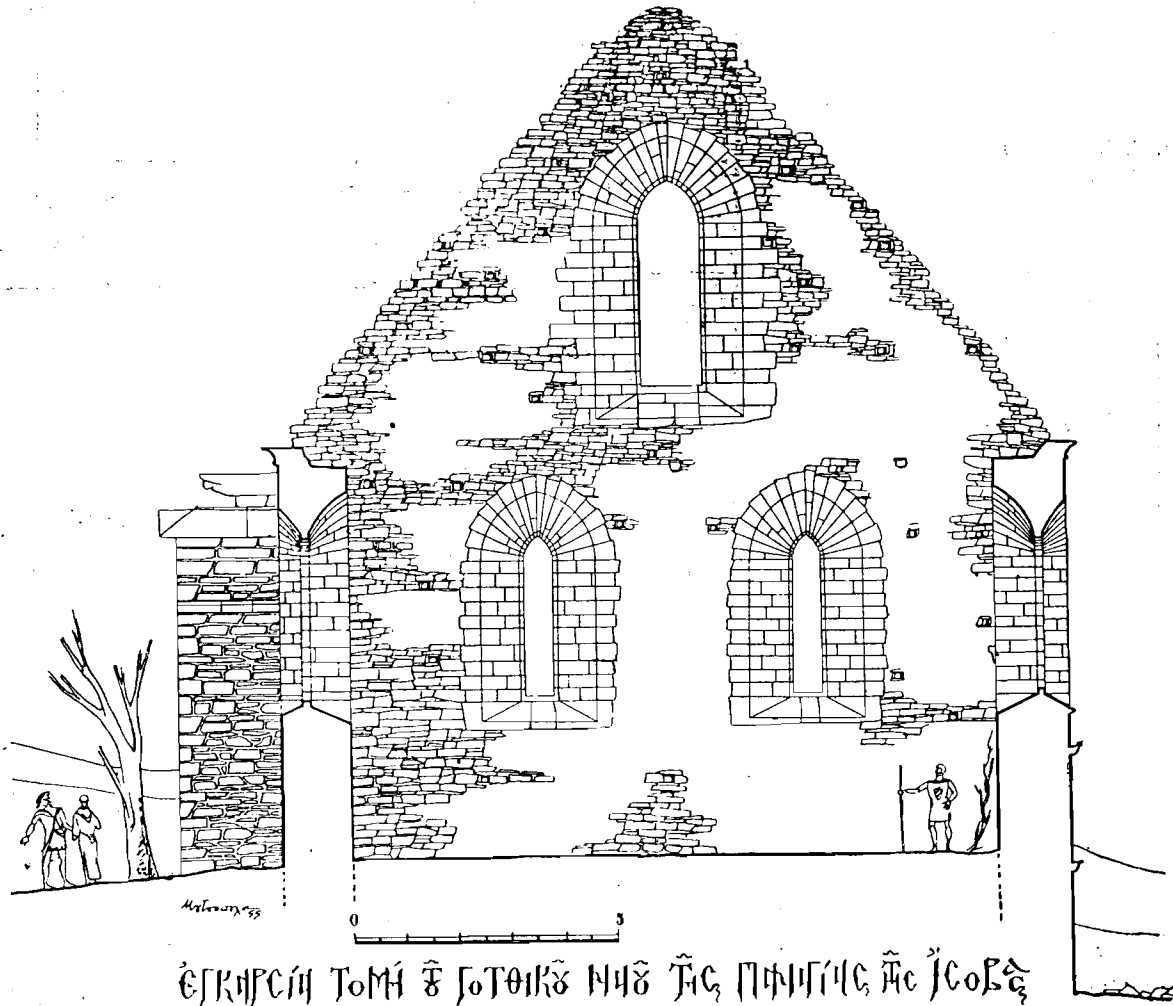
Τα χτήρια του μοναστηριού συμπληρώνει μία στοά που βρισκόταν στη Β πλευρά της βασιλικής και που ή μονόριχτη ξύλινη στέγη της στηριζόταν στα φουρούσια της Β πλευράς της βασιλικής και σε ξύλινες κολώνες (Εικ. 5). Ο Τραγουαίρ (26) συμπληρώνει και τη Δ πλευρά του αθρίου του μοναστηριού με ένα ισόγειο χτίσμα (Εικ. 6). Η έλλειψη ενός μνημειακού πυλώνα, γράφει ο Τραγουαίρ (σ. 6), μάς κάνει να συμπεράνουμε πως οι βενεδικτινοί μοναχοί ζούσαν απομογωμένοι και δεν έρχονταν σε σχέση με τους γειτονικούς πληθυσμούς. Η μοναδική επικοινωνία με τη βασιλική γινόταν από κάποια μικρή θύρα στη Β πλευρά της βασιλικής.

παραθύρων μπορούν να συγκριθούν με όμοια σε γοθτικούς ναούς της Ν. Ιταλίας και, όπως αναφέρει ο Τραγουαίρ (σ. 6), με το κιστεριανό άββαείο της Fassinona, που χτίστηκε το 1208.

Η χρονολογία που χτίστηκε το μοναστήρι μάς είναι άγνωστη, πρέπει όμως να χτίστηκε πριν από το 1218—1245, δηλαδή πριν από την ήγemonία του Γοδεφρείδου Β', που είναι γνωστές οι άσχημες σχέσεις του με τον καθολικό κλήρο (27), μεταγενέστερα όμως από το 1204. Ο Τραγουαίρ πιστεύει πως χτίστηκε γύρω από το 1220. Μας είναι όμως γνωστή ή χρονολογία της καταστροφής του το 1264 και από τότε δεν ξαναχτίστηκε. Από τα παραπάνω, λοιπόν, συμπεραίνουμε πως ή μονή της Παναγίας της Ίσοβας χτίστηκε το πρώτο τέταρτο του ΙΓ' αιώνα.

2. Ο Άγιος Νικόλαος της Ίσοβας.

Πρός τη μεσημβρία, σε απόσταση διακοσίων μέτρων από τη βασιλική της Παναγίας, βρίσκεται ο Ά-



Εικ. 5. Τομή της Παναγίας της Ίσοβας, κατά τον Μουτσόπουλο.

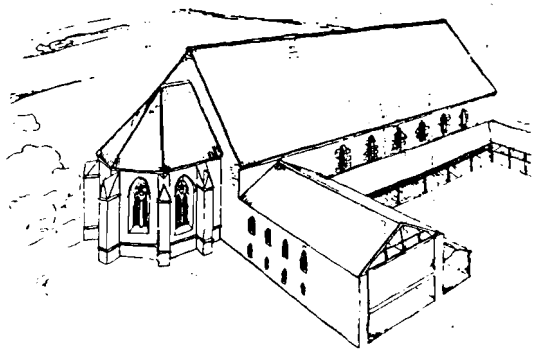
Είναι σημαντικό πως ή αρχιτεκτονική του καθολικού δεν παρουσιάζει κανένα στοιχείο βυζαντινής τεχνικής· αυτό μάς οδηγεί στο συμπέρασμα πως οι τεχνίτες ήσαν δυτικοί. Τα διάφορα αρχιτεκτονικά μέλη του ναού, τα κυμάτια και ή μορφή των όξυκόρυφων

γιος Νικόλαος. Η κάτοψη του ναού είναι όρθογωνική με έσωτερικές διαστάσεις 9,30x8,00 (Εικ. 7). Στη δυτική πλευρά υπάρχουν τρεις θύρες και στη Β άλλες δυό με μικρότερες διαστάσεις, ή μία όμως σήμερα είναι χτισμένη. Στο έσωτερικό ο ναός χωριζόταν σε

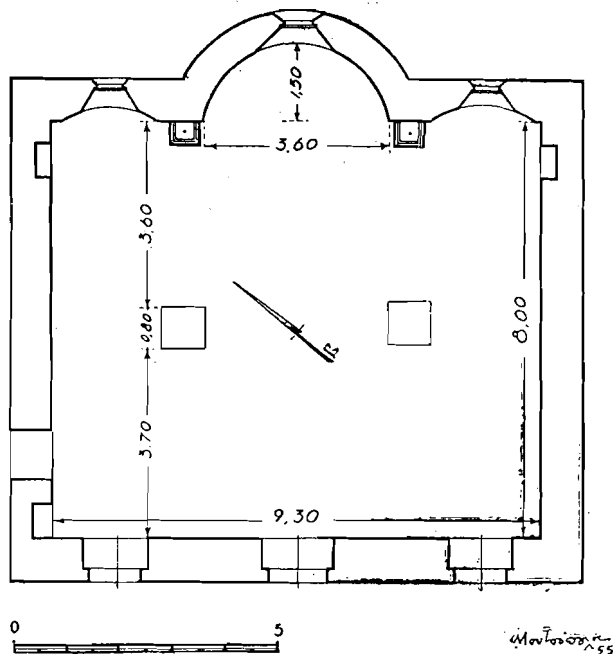
26) Ή. ά., σ. 6.

27) Ν. Μουτσόπουλος, έ. ά., σ. 6.

τρία κλίτη με ένα ζευγάρι κολώνες, που σήμερα σώζονται μόνον οι βάσεις τους. Έχουμε όμως αρκετά στοιχεία για να πιστεύουμε στο χάρισμα αυτό του ναού, γιατί στην Α και Δ πλευρά, ψηλά, υπάρχουν άχνάρια από τὸ ὀξυκόρυφα τόξα που πατοῦσαν σὲ φουρούσια και στὴ μέση στὰ κιονόκρανα που εἶχαν· οἱ κολώνες που βρήκαμε τίς βάσεις τους (28). Τὸ μεσαιὸν κλίτος ἦταν ψηλότερο ἀπὸ τὰ πλάγια, γιὰ νὰ παίρνῃ φῶς, και στεγαζόταν με δίριχτη ξύλινη στέγη. Τὰ πλάγια κλίτη στεγαζόταν με μονόριχτες ξύλινες στέγες (Εἰκ. 8).



Εἰκ. 6. Ἀναπαράσταση τοῦ φράγγικου ναοῦ τῆς Παναγίας τῆς Ἴσοβας, κατὰ τὸν Τρακουαίρ.



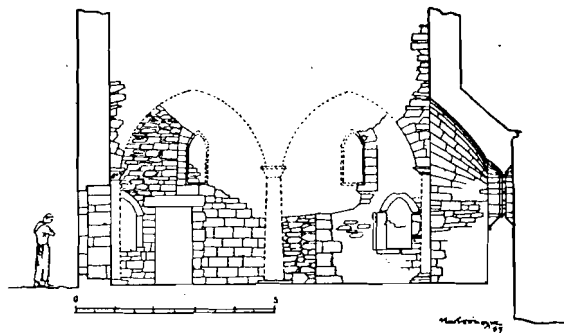
Εἰκ. 7. Ἡ κάτοψη τοῦ Ἁγίου Νικόλαου τῆς Ἴσοβας, κατὰ τὸν Μουτσόπουλο.

Στὸ κέντρο τῆς Α πλευρᾶς σχηματίζεται μιὰ ἡμικυκλικὴ κόγχη που στολίζεται μ' ἓνα ὀξυκόρυφο γοθθικό παράθυρο (Εἰκ. 9). Δεξιά και ἀριστερά ἀπὸ τὴν κεντρικὴ κόγχη τοῦ βήματος υπάρχουν δυὸ ἄλλες μικρὲς στὸ πάχος τοῦ τοίχου. Ἡ τοιχοποιία τοῦ ναοῦ ἔχει πάχος 0,80 και εἶναι ἀπὸ πελεκημένους παρόλιθους και «κογχυλιάτες» (τραβερτίνης λίθος) με γερὸ ἀσβεστοκονίαμα. Στὸ ἐξωτερικὸ ὁ ναὸς δὲν φαίνεται νὰ εἶχε ἐπίχρισμα, στὸ ἐσωτερικὸ όμως στὴ Δ πλευρὰ βρήκαμε κάποια ἄχνάρια ἀπὸ κονίαμα με χρῶμα ὠχρας. Μοναδικὸ ἐξωτερικὸ στόλισμα τοῦ ναοῦ εἶναι τὰ ὀξυκόρυφα γοθθικά παράθυρα (Εἰκ. 10) και γύρω στίς

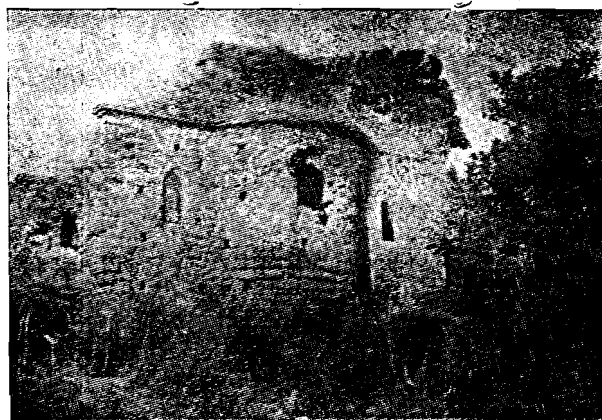
28) Ν. Μουτσόπουλος, ἔ. ἀ., σ. 6.

χαμηλὲς στέγες τὸ γέισο με τὴ χαρακτηριστικὴ γοθθικὴ διατομὴ.

Ὁ Ἁγιος Νικόλαος όμως παρουσιάζει ἓνα ἀνακάτεμα γοθθικών και βυζαντινῶν μορφῶν. Ἰδιαίτερα στὴν ἐξωτερικὴ του τοιχοποιία συναντᾶμε ψημένα βυζαντινὰ τοῦβλα, που μαρτυροῦν βυζαντινὴ τεχνικὴ. Τὰ ὀξυκόρυφα τόξα, ἡ δεξαμενὴ (piscine), ἡ ἔλλειψη εἰκονοστασίου και τὰ κυμάτια εἶναι γοθθικά (29). Διάφορα κομμάτια ἀπὸ ὀξυκόρυφα τόξα και κυμάτια ἀπαντοῦμε στὴ γύρω περιοχὴ, που προέρχονται ἀπὸ τὸ μοναστήρι τῆς Παναγίας τῆς Ἴσοβας (30). Ὁ Τρακουαίρ δέχεται ὅτι ὁ Ἁγιος Νικόλαος χτίστηκε τὸν ΙΕ' αἰῶνα. Ὁ Α. Βοπ ἐκφράζει μιὰ νεώτερη ἀποψη, πιστεύει δηλαδὴ πὼς ὁ ναὸς χτίστηκε τὸ ἀργότερο στὸν ΙΔ' αἰῶνα (31).



Εἰκ. 8. Τομὴ τοῦ Ἁγίου Νικόλαου τῆς Ἴσοβας.



Εἰκ. 9. Ἀ ὄψη τοῦ Ἁγίου Νικόλαου τῆς Ἴσοβας.

3 Ἡ Ἐκκλησία τοῦ Ἁγίου Ἰακώβου στὴν Ἀνδραβίδα.

Στὰ χρόνια τῆς φραγκοκρατίας ἡ Ἀνδραβίδα ἦταν ἀτείχιστη πολιτεία, ἡ μεγαλύτερη και ἡ πιὸ πλούσια στὸ Μορηά. Τὴν Ἀνδραβίδα διάλεξε ὁ Σαμπλίτης γιὰ ἔδρα του και ἔγινε πρωτεύουσα τοῦ πριγκιπάτου τῆς Ἀχαΐας. Ὁ Γοδεφρείδος Α' ὁ Βιλλαρδουίνος ἔχτισε τὸ ναὸ τοῦ Ἁγίου Ἰακώβου γιὰ μαυσωλεῖο τῆς οικογενείας του και τὸν χάρισε στοὺς Ναΐτες (32). Ὁ Μίλλερ (τ. Α', σ. 133) ἀναφέρει, πὼς ἀπὸ μιὰν ἐπιστολὴ τοῦ Πάπα Γρηγορίου τοῦ Θ' ἐπιβεβαιώνεται ἡ μαρτυρία, ὅτι ὁ Γοδεφρείδος ὁ Α' ἔχτισε «τὴν ἔνδοξον ἐκκλησίαν τοῦ Κυρίου ἡμῶν Ἁγίου Ἰακώβου», ὅπως τὴν ὀνομάζει τὸ Γαλλικὸ χρονικὸ τοῦ Μο-

29) Τρακουαίρ, σ. 10.

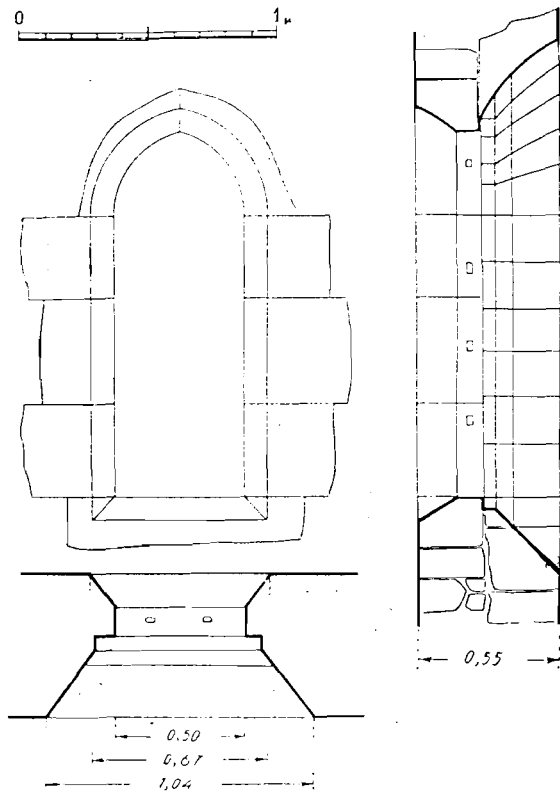
30) Ν. Μουτσόπουλος, ἔ. ἀ., σ. 7-8.

31) Β. C. H. L. XXX-1956-1, Addenda et Corrigenda.

32) Μίλλερ-Δάμπρου, ἔ. ἀ., Τ. Α', σ. 211.

ρέως, καθώς και ξενώνα. Το Έλληνικό Χρονικό του Μορέως, όμως, σώζει μία άλλη παράδοση, πώς οάν

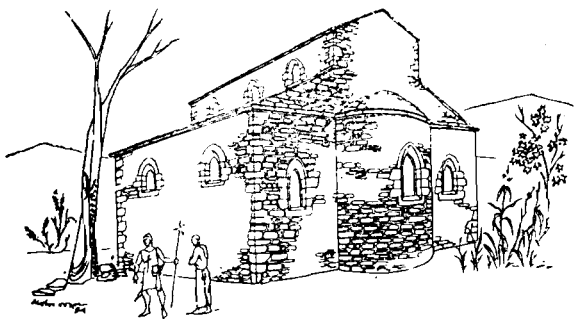
ἱεροπολικὸν Πριβύριον Ἰσθμίου



Εἰκ. 10. Παράθυρο στὸν Ἅγιο Νικόλαο τῆς Ἴσοβας.

κόντευε νὰ πεθάνῃ ὁ Γοδεφρείδος ὁ Α΄ παρακάλεσε τὸν ἀδελφὸ του Γουλιέλμο Β΄ (Guillaume de Villehardouin) νὰ ξεπληρώσῃ τὴν εὐχὴ πού αὐτὸς δὲν μπόρεσε, χτίζοντας ἐκκλησιά καὶ μαουσωλεῖο γιὰ τὸν πατέρα του καὶ γι' αὐτόν. Τὸ χρονικὸ ἀναφέρει τὸν διάλογο τῶν δυὸ ἀδελφῶν (στίχ. 2735 ἐξ.):

Δοιπὸν, ἀδελφέ μου ἀγαπητέ, ἐγὼ εἶχα εἰς τὸν νοῦν μου νὰ οἰκοδομήσω ἐκκλησίαν, νὰ ποιήσω μοναστήρι, νὰ βάλω τὸ ἅγιον λείψανον τοῦ ἀφέντη τοῦ πατρὸς μας, καὶ οὐδὲν τὸ ἐκατευδόσω ἀπὸ τὲς ἁμαρτίες μου. Διὰ τοῦτο σὲ παρακαλῶ, ἀξιῶνα καὶ φορτώνα, ἀφῶν οὐδὲν ἤμπόρεσα νὰ τὸ κατευδόσω,



Εἰκ. 11. Ἀναπαράσταση τοῦ Ἅγιου Νικόλου τῆς Ἴσοβας, κατὰ τὸν Μουτσόπουλο.

ποίησέ το, ἀδελφούτσικε, νὰ ἔχῃς τὴν εὐχὴν του, ἐκεῖνου τοῦ πολυπαθῆ τοῦ ἀφέντου καὶ πατρὸς μας· καὶ ἄς βάλουσι τὸ λείψανον ἐκεῖσε εἰς τὸ κιβούριον καὶ ἀπαύτου πάλε ἄς βάλουσι πλησίον τὸ ἐδικόν μου. Καὶ διόρθωσε, καλὲ ἀδελφέ, νὰ ἔχῃ τὸ μοναστήρι, ψάλτες γὰρ καὶ λειτουργοὺς, νὰ ἔχουν τὴν ζωὴν τους, διὰ νὰ μᾶς μνημονεύουσιν εἰς αἰῶνας αἰῶνων.

Στὸ Ἑλλην. Χρον. τοῦ Μορ. (στίχ. 7790 ἐξ.) βρίσκουμε καὶ τὶς παρακάτω χρήσιμες πληροφορίες γιὰ τὴν ἐκκλησία τοῦ Ἁγίου Ἰακώβου στὴν Ἀνδραβίδα, πού ἀναφέρονται οἱ τελευταῖες θελήσεις τοῦ Γουλιέλμου:

Τὰ ὀστέα του μοναχὰ νὰ βάλουσι εἰς οεντοῦκι στὸν ἅγιον Ἰακώβον Μορέως, ἐκεῖ εἰς τὴν Ἀνδραβίδα, στὴν ἐκκλησίαν ὅπου ἐποιεκεν καὶ ἔδωκεν στὸ Τέμπλο, εἰς τὸ κιβούριον, τὸ ἐποιεκεν, ὅπου ἦτον ὁ πατήρ του· εἰς τὴν δεξιάν του τὴν μερέαν νὰ ἐνι ὁ ἀδελφός του, κ' ἐκεῖνος νὰ ἐνι ἀριστερά, καὶ ὁ πατήρ του μέσα. Ἐδιόρθωσεν κ' ἐπρόνοιασεν τέσσαρους καπελλάνους, τοὺς ὀνομάζουν οἱ Ρωμαῖοι ἱερεῖς τοὺς λέγουν ὄλοι, νὰ στήκουσιν ἀδιάλειπτοι εἰς αἰῶνας τῶν αἰῶνων, νὰ ψάλλουσιν καὶ λειτουργοῦν ἀενάως διὰ τὲς ψυχὰς τους.

Ὁ Μίλλερ (ἐ. ἀ., σ. 133) δέχεται καὶ τὶς δυὸ μαρτυρίες καὶ δὲν τὶς βρίσκει ἀνιψατικές ἐρμηνεύοντας πὼς ὁ Γοδεφρείδος Α΄ ἔχτισε μονάχα ἕνα μικρὸ ἐκκλησάκι ἀφήνοντας στοὺς κληρονόμους του τὴ φροντίδα νὰ ἰσχυρῶσιν μεγαλοπρεπέστερη ἐκκλησιά. Τὰ ἐρείπια τοῦ Ἁγίου Ἰακώβου τὰ εἶδε ὁ Rouquerville (33) στὰ 1805, σήμερα ὅμως δὲν σώζεται τίποτε.

Τὸ Ἀραγωνικὸ Χρονικὸ ἀναφέρει τρεῖς φράγκικες ἐκκλησιᾶς στὴν Ἀνδραβίδα, τῆς Ἁγίας Σοφίας, τοῦ Ἁγίου Στεφάνου καὶ τοῦ Ἁγίου Ἰακώβου, μία στὰ Σεργιανά, τῆς Παναγίας, καὶ στὴν Πρινίτσα, ὅπου ὁ Γουλιέλμος νίκησε τοὺς Ἕλληνες, τὴν ἐκκλησιά τοῦ Ἁγίου Νικολάου (34).

Στὴ διαθήκη τοῦ ὁ Γουλιέλμος παρακαλεῖ νὰ σεβαστοῦν τὰ μοναστήρια καὶ τὶς ἐκκλησιᾶς καὶ τὶς ἑλληνικὲς καὶ τὶς φράγκικες (στίχ. 7778 ἐξ.):

Τὰ μοναστήρια τῶν Φραγκῶν ὁμοίως καὶ τῶν Ρωμ[αίων,

τὰ ἐποιεκεν καὶ ἀνάστησεν διὰ νὰ παρακαλοῦσιν τὸν Βασιλέα τῶν οὐρανῶν διὰ τὴν Χριστιανωσύνην.

Στὰ Χρονικὰ τοῦ Μορηά βρίσκουμε καὶ σκόρπιες εἰδήσεις καὶ γιὰ ἄλλες φράγκικες ἐκκλησιᾶς, ὅπως τοῦ Ἁγίου Φραγκίσκου στὴ Γλαρέντσα (Χρον. Μορ., στίχ. 7517—7518):

καὶ ἦλθαν κ' ἐσωρεύτησαν ἐκεῖσε εἰς τὴν Κλαρέντζαν. Στὸ ἅγιον Φραγκίσκου ἐσέβησαν. . . .

4. Ἡ Ἁγία Σοφία τῆς Ἀνδραβίδας.

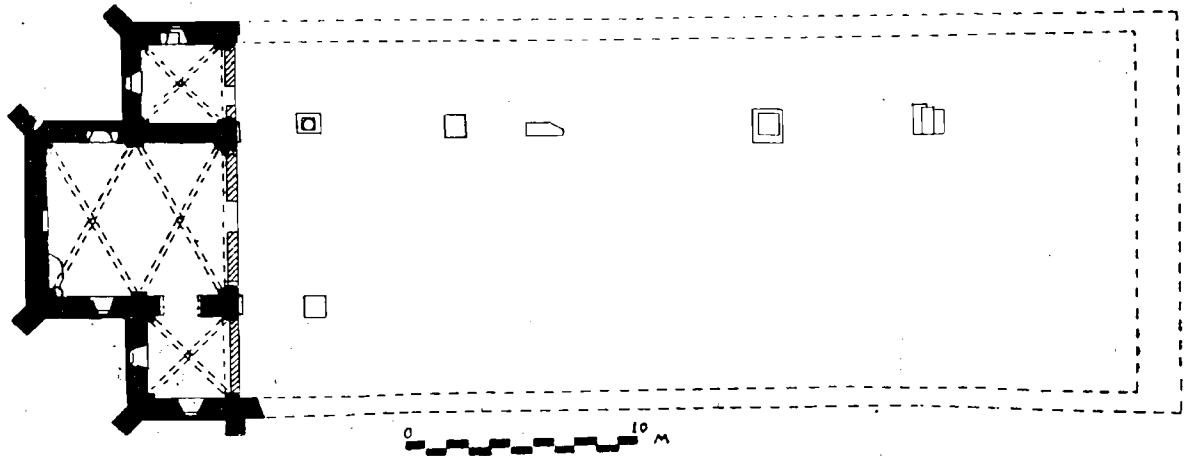
Λίγο ἀργότερα χτίστηκε ἡ Ἁγία Σοφία οἰκονομῶν καθεδρικός ναός τοῦ ἐπίσκοπου τῆς Ὠλενας (35). Ὑπάρχουν πληροφορίες πὼς κάμποσες ἀπὸ τὶς γρανιτίνες κολῶνες τῆς φράγκικης βασιλικῆς χρησιμοποιήθηκαν στὴ στοὰ ἑνὸς ναοῦ στὰ γειτονικά Λεχαινά. Ὁ Traquair πιστεύει, πὼς ἡ γοθτικὴ βασιλικὴ ἦταν ξυλοσκέπαστη καὶ τὸ μεγάλο πάχος τοῦ Δ τοῖχου μαρτυρεῖ κάποια στατικὴ σκοπιμότητα (Εἰκ. 12).

Τὸ ἱερὸ βῆμα καὶ τὰ δυὸ παρεκκλήσια στεγάζονται μὲ γοθτικὰ σταυροθόλια, πού οἱ νευρώσεις τους πατοῦν πάνω σὲ φουρούσια μὲ ἀξίολογες ἀνάγλυφες διακοσμῆσεις (Εἰκ. 13—15). Τὰ φουρούσια στὸ ἱερὸ βῆμα μοιάζουν μὲ τὰ φουρούσια τῆς κιστερκιανῆς ἐκ-

33) Voyage de la Grèce, 566, καὶ Μίλλερ—Δάμπρου, ἐ. ἀ., τ. Α΄, σ. 132—133.

34) Οἱ παραπάνω πληροφορίες στὸν Ἀδαμαντίου, ἐ. ἀ., σ. 628.

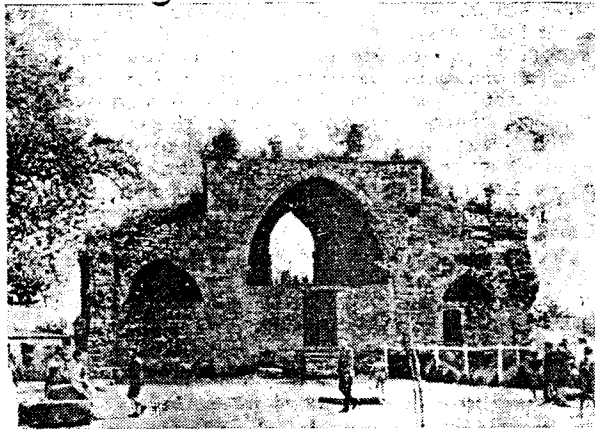
35) Traquair, ἐ. ἀ., σ. 17—20.



Είκ. 12. Ἡ κάτοψη τῆς Ἀγίας Σοφίας στήν Ἀνδραβίδα, κατὰ τὸν Traquair.

κλησίας τῆς L' Erau (Sarthe) καὶ τῆς La Cour—Dieu (Loiret) ποὺ χτίσθηκαν τὸ 1170—1216 (36) (Είκ. 16—18).

Τὸ ἄλλο ἀνθρωπόμορφο φουρούσι μοιάζει μὲ ἓνα στήν Villelongue (Aude) ποὺ χρονολογεῖται στὸ δεῦτερο μισό

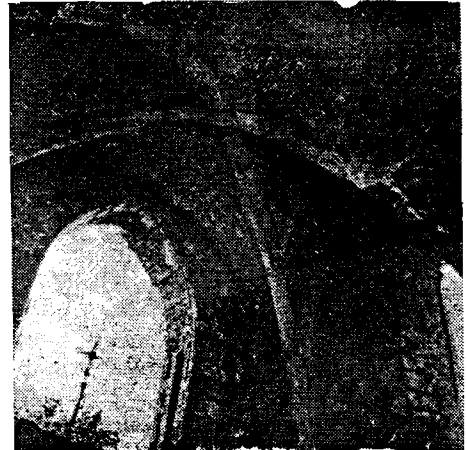


Είκ. 13. Ἡ Ν ὄψη τοῦ ἱεροῦ βήματος καὶ τῶν παρεκκλησιῶν τῆς Ἀγίας Σοφίας στήν Ἀνδραβίδα.



Είκ. 14. Τὸ Δ σταυροθόλιο τοῦ ἱεροῦ βήματος τῆς Ἀγίας Σοφίας στήν Ἀνδραβίδα.

36) Marcel Aubert, *L' architecture Cistercienne en France*, σ. 285, είκ. 187 καὶ σελ. 286, είκ. 193.



Είκ. 15. Τὸ Α σταυροθόλιο καὶ τὸ ὀξυκόρυφο παράθυρο τοῦ ἱεροῦ βήματος τῆς Ἀγίας Σοφίας στήν Ἀνδραβίδα. Διακρίνονται τὰ «βεργία», ἡ θολοδομία τοῦ σταυροθολίου μὲ τὰ τούρκικα κονιάματα, τὰ κυμάτια τοῦ παραθύρου καὶ οἱ θέσεις τῆς σιδεριάς.

τοῦ ΙΓ' αἰῶνα (37) (Είκ. 19). Τὰ τόξα στὰ ἀνοίγματα καὶ στὶς ἀψίδες εἶναι ὅλα γοθτικά. Στὴ ΒΔ γωνία ὑπάρχουν ἀχνάρια ἀπὸ τούρκικο μιναρὲ καὶ στὸ Α παράθυρο λείψανα ἀπὸ τὸ τούρκικο mihrab (Είκ. 20). Φαίνεται πὼς στὰ χρόνια τῆς τουρκοκρατίας ἡ ἐκκλησία ἢ ἓνα μέρος τῆς χρησιμοποιήθηκε γιὰ τζαμί.

Ἡ κάτοψη πρέπει νὰ ἔμοιαζε μὲ τῆς Ἀγίας Παρασκευῆς τῆς Χαλκίδας καὶ ὅμοια παραδείγματα βρίσκουμε σὲ γαλλικοὺς καὶ ἰταλικοὺς γοθτικοὺς ναοὺς τοῦ τέλους τοῦ ΙΓ' ἢ τῶν ἀρχῶν τοῦ ΙΔ' αἰῶνα. Ἡ μοναδικὴ βυζαντινὴ ἀνάμνηση παρουσιάζεται σὲ μερικὰ τμήματα τῆς τοιχοποιίας, ὅπου ἀνάμεσα στὶς στρώσεις τῶν ψαμμιτικῶν ὀρθογώνιων λιθαρῶν συναντᾶμε καὶ μερικὰ βυζαντινὰ τοῦβλα (Είκ. 21). Βυζαντινὰ τοῦβλα ἀκόμα συναντᾶμε καὶ στήν κατασκευὴ τῶν σταυροθολίων (Είκ. 22).

5. Ἡ Φράγκικη Ἐκκλησιὰ τῆς Στυμφαλίας.

Σὲ ἀπόσταση 10' ΒΑ τῆς ἀρχαίας Στυμφάλου, στοὺς πρόποδες ἑνὸς προβούνου τῆς Ζήριας, βρίσκον-

37) M. Aubert, ἔ. ἀ, σ. 279, είκ. 159.

ται τὰ ἐρείπια ἑνὸς ἄλλου φράγγικου ναοῦ. Τὸν ναὸ μελέτησε ὁ ἀκαδημαϊκὸς καθηγητὴς κ. Α. Ὁρλάνδος καὶ τὸν δημοσίεψε τελικὰ στὰ *Mélanges offerts à Octave et Melro Merlier* (Extrait, Ἀθήνα 1955, σ. 1—18, Πίν. I—V). Ἀπὸ τὴν δημοσίευσή αὐτή παίρνουμε τὶς παρακάτω πληροφορίες. Ἀπὸ τοὺς τόσους περιηγητὲς (W. Gell, Edw. Dodwell, L. Ross, W. M. Leake, E. Curtius, W. Vischer, W. G. Clark, G. Fougères) ποὺ ἐπισκέφθηκαν τὴν περιοχὴ καὶ ἔγραψαν γιὰ τὰ ἐρείπια, ποὺ σὲ μερικὰ σημεῖα φτάνουν τὰ 8 μέτρα, κανεὶς δὲν μπόρεσε νὰ καταλάβῃ διὰ πρόκειται γιὰ γοθτικὴ βασιλική, ἀλλὰ οἱ περισσότεροι φαντάστηκαν μιὰ βυζαντινὴ βασιλικὴ ἢ μιὰ χριστιανικὴ ἐκκλησιὰ.

γυλὸς πύργος τοῦ κωδωνοστασίου. Ὁ ναὸς διαιρεῖται μὲ δυὸ σειρὲς ἐσωτερικὰ στηρίγματα σὲ τρία κλίτη, ποὺ τὸ μεσαῖο ἔχει πλάτος διπλάσιο ἀπὸ τὰ ἀκριανά. Στὸ ἐσωτερικὸ τοῦ ναοῦ σῴζονται μερικὰ λείψανα ἀπὸ παραστάδες καὶ μερικὰ ἐπίκρανα ἀπὸ ψαμμίτη. Ἐνδιαφέρον παρουσιάζει ἡ διαμόρφωση ποὺ ἔχουν τὰ ἐλεύθερα στηρίγματα, ποὺ εἶναι ἀπλοὶ ἀρράβδωτοι κυλινδρικοὶ κίονες μὲ «χιαστί» τοποθετημένα τέσσαρα ἡμικίονια. Οἱ διατομὲς ποὺ παρουσιάζουν τὰ διάφορα κυμάτια τοῦ ναοῦ μοιάζουν, ὅπως ἀποδεικνύει ὁ Ὁρλάνδος, μὲ ὅμοιες διατομὲς γαλλικῶν ναῶν ποὺ χρονολογοῦνται στὶς ἀρχές τοῦ ΙΓ' αἰῶνα.



Εἰκ. 16. Τὸ φουρούσι καὶ τὸ «βεργί» τοῦ Δ σταυροθολίου τοῦ ἱεροῦ βήματος τῆς Ἁγίας Σοφίας στὴν Ἀνδραβίδα. Διακρίνεται τὸ κολονάκι μὲ τὸ «κιονόκρανο» ποὺ στηρίζει τὸ ὀξυκόρυφο μετωπικὸ τόξο τοῦ ἱεροῦ.



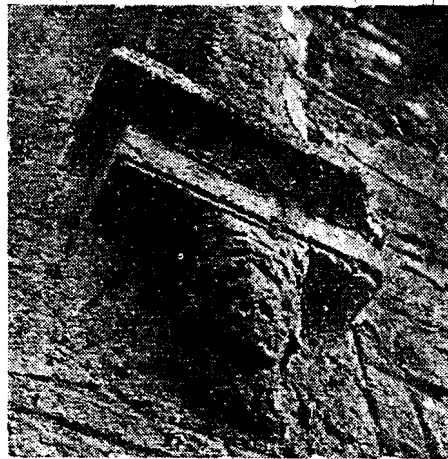
Εἰκ. 18. Τὸ φουρούσι τοῦ πύργου στηρίζει τὸ «βεργί» τοῦ σταυροθολίου στὸ Β παρεκκλήσι τῆς Ἁγίας Σοφίας στὴν Ἀνδραβίδα.

Ἡ μορφή τῶν στηριγμάτων φανερώνει πῶς ὅλα τὰ κλίτη στεγάζονταν μὲ σταυροθόλια ποὺ εἶχαν νευ-



Εἰκ. 17. Τὸ συμμετρικὸ «βεργί», φουρούσι καὶ κολονάκι τοῦ ἱεροῦ τῆς Ἁγίας Σοφίας στὴν Ἀνδραβίδα.

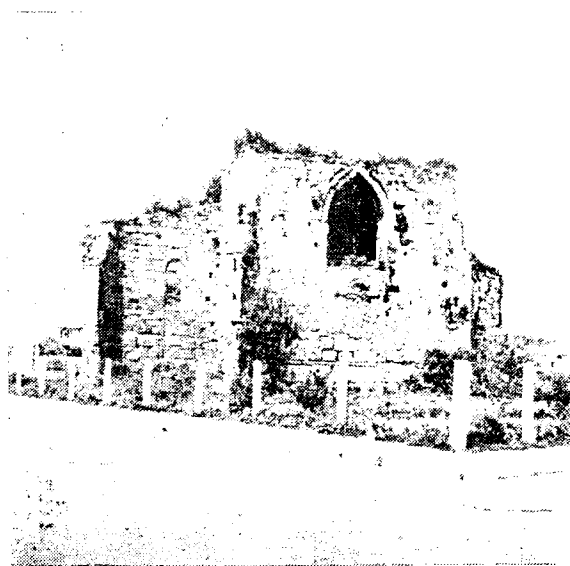
Ἡ κάτοψη τῆς βασιλικῆς ἔχει ἐξωτερικὲς διαστάσεις 17,70 x 35,10 καὶ στὴν Α ἓνα τετράγωνο ἱερὸ βῆμα ἐξέχει κατὰ 4,30 (Εἰκ. 23). Στὴ ΒΑ γωνιά, ἀνάμεσα στὸ ναὸ καὶ στὸ βῆμα, βρίσκεται ἡ σφηνωμένη ὁ στρογ-



Εἰκ. 19. Φουρούσι ποὺ καταλήγει σὲ ἀνθρώπινο κεφάλι, στὴν Ἁγία Σοφία τῆς Ἀνδραβίδας.

ρῶσεις καὶ βεργία. Τέτοια βεργία βρέθηκαν στὶς ἀνασκαφές καὶ κάποιο ἀπ' αὐτὰ βρέθηκε διακοσμημένο μὲ «πολύφυλλο ρόδακα». Πρέπει νὰ προσθέσουμε πῶς τὸ μεσαῖο κλίτος θὰ στεγαζόταν, ὅπως συνήθως συμβαίνει σὲ τέτοιους ναοὺς, ψηλότερα ἀπὸ τὰ πλάγια καὶ γιὰ τὸ λόγο αὐτὸ οἱ μεσιανὲς κολῶνες θὰ συνεχίζονταν πρὸ ψηλά, γιὰ νὰ στηρίζουν τὰ διαγώνια τόξα

των σταυροθολίων του ψηλότερου μεσιανού κλίτους. Ίσχυρές παρασιτάδες που προεξέχουν, και που στις γωνιές του ναού τοποθετούνται κατά τις προεκτάσεις των τοίχων, ξεουδετερώνουν τις ώθήσεις από τα σταυροθόλια (Είκ. 23). Η τοποθέτηση των γωνιακών παρασιτάδων στην προέκταση των τοίχων και όχι κατά τη διαγώνιο, είναι δείγμα πώς ο ναός είναι αρχαιότερος από τον ΙΔ' αιώνα.



Είκ. 20. Η Α όψη της Αγίας Σοφίας στην Ανδραβίδα.

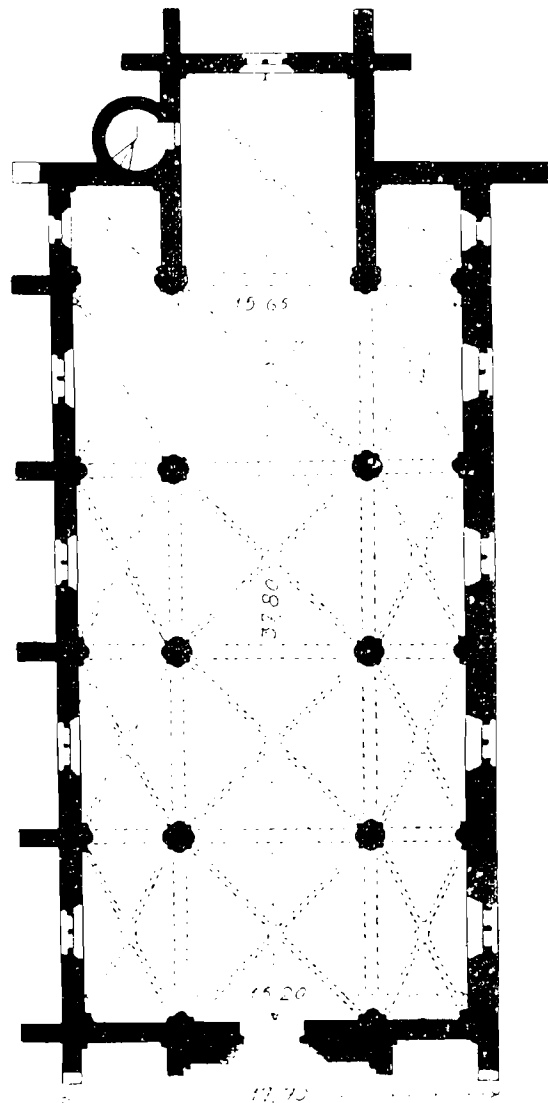


Είκ. 21. ΝΑ άποψη του ίσοϋ βήματος και του Ν παρεκκλήσιου της Αγίας Σοφίας στην Ανδραβίδα.

Μεγάλο ένδιαφέρον παρουσιάζει ο πυλώνας της Δ πλευράς, που ψηλά καταλήγει σε ένα άέτωμα και που τα δευκόρυφα τόξα του αντιστηρίζει μια σειρά από λεπτά κολονάκια (Είκ. 24). Μια τέτοια άπλη διάταξη θυρώματος συνήθιζεται σε γοθικούς ναούς που χρονολογούνται στις αρχές του ΙΓ' αιώνα. Όμοια κολονάκια με τεθλασμένα τόξα και τυφλό θύρωμα υπάρχουν στις δυο πλευρές του πυλώνα. Ο Όρλάνδος, στη σελ. 14 της μελέτης του, αναφέρει σημαντι-



Είκ. 22. Σταυροθόλιο σε παρεκκλήσι της Αγίας Σοφίας στην Ανδραβίδα.

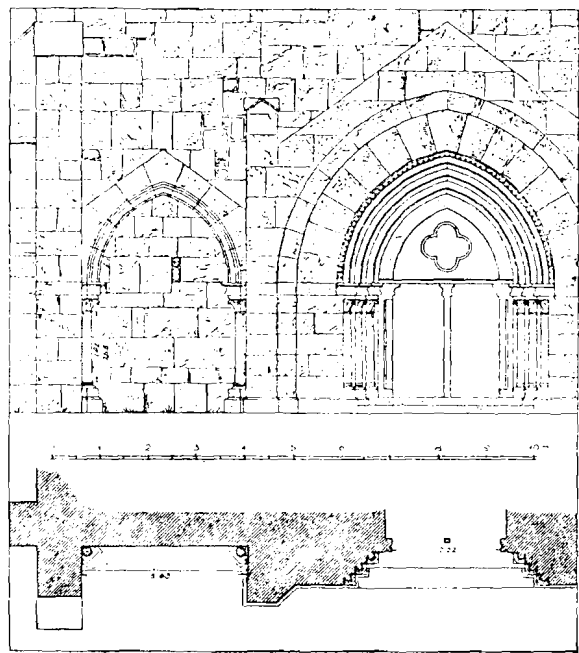


Είκ. 23. Αναπαράσταση της κατόψεως της φράγγιλης εκκλησίας της Στιμυαλίας, κατά τον Όρλάνδο.

κές παρατηρήσεις χρήσιμες γιά τήν αναπαράσταση του ναού: «Δέν γνωρίζω επίσης, γράφει, —έλλείπει σχετικῶν στοιχείων καί ένδείξεων,—άν επί τῶν πλαγιῶν κλιτῶν ὑπῆρχον ἢ οὐ ἐπίστεγοι ἀντηρίδες, διό καί δέν ἐτοποθέτησα τοιαύτας, ἀρκεοθεῖς εἰς ἀπλᾶς παραστάδας, οἳαι συναντῶνται ἐνίοτε». Γιά τήν αναπαράσταση του κωδωνοστασίου στήρίχθηκε πάλι σέ ἀνάλογο καμπαναριό του ΙΓ' αἰῶνα, τῆς Μητροπόλεως του Albi (Εἰκ. 25).

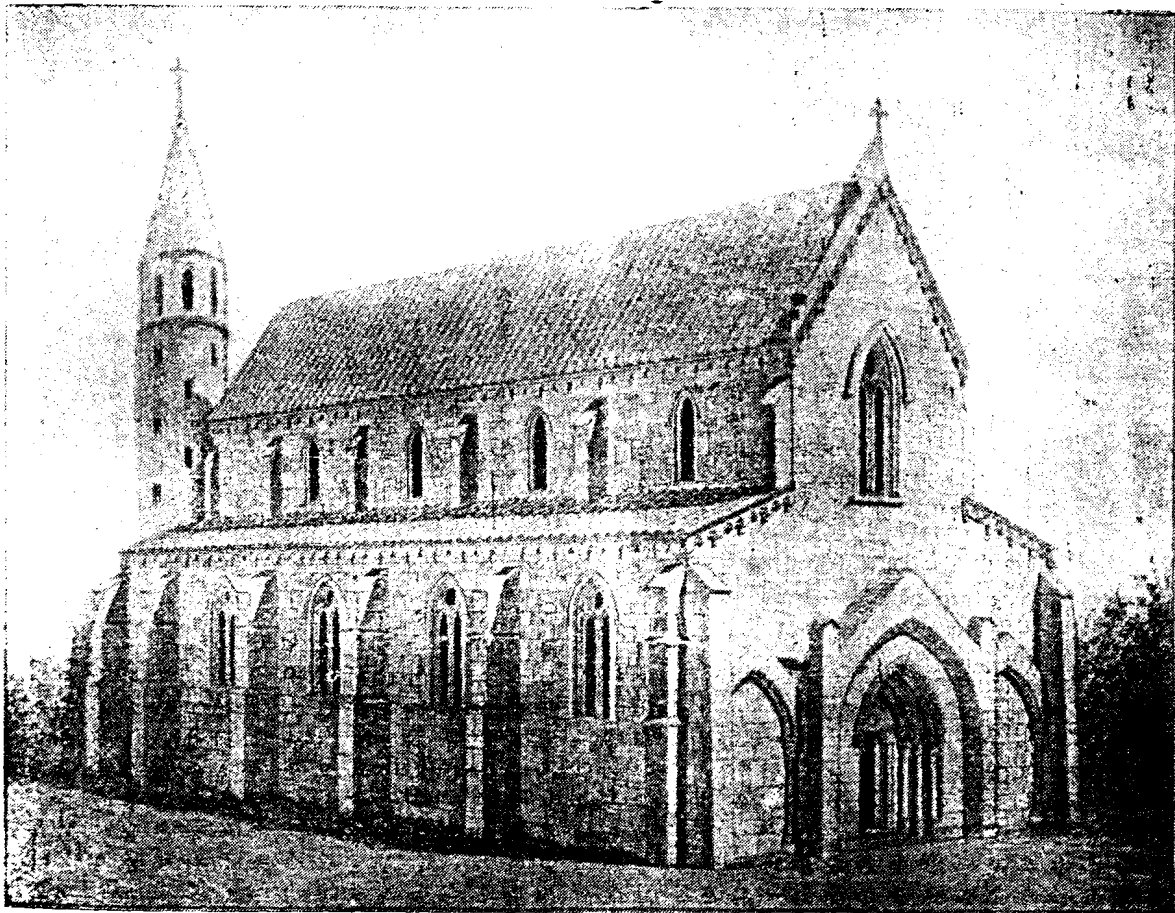
Ἡ ἐκκλησία ἀνήκει σέ ἕνα μεγάλο ὄχυρωμένο μοναστηριακό συγκρότημα, πού ἔξω ἀπό τό ναό εἶχε καί ἄλλα χτήρια καταχωσμένα σήμερα, ἢ πού βρίσκονται σέ σωρούς. Σέ ἀρκετά σημεῖα διακρίνεται ὁ αὐλόγυρος τῆς μονῆς. Ἐνάμερα σ' ἄλλα χαλάσματα σώζεται ἐρειπωμένος καί ὁ μέγας κεντρικός πυλώνας τῆς εἰσοδου, σέ δυο πατώματα, καί, ὅπως παρατήρησε ὁ Ὁρλάνδος, παρουσιάζει πολλές ὁμοιότητες μέ ἀνάλογους βυζαντινοῦς, γιὰτί στό ἰσόγειο καλύπτεται μέ κυλινδρική καμάρα (διαβατικό) καί στόν ὄροφο εἶναι διαμορφωμένος σάν ἀμυντικός πύργος.

Ἡ περιοχή στήν ὁποία βρίσκονται τὰ ἔρεπια τοῦ γοθικοῦ ναοῦ ἀπό τόν ΙΔ' αἰῶνα ὀνομαζόταν Ζαρακά (**). Τό ὄνομα αὐτό ἀναφέρεται σ' ἕνα σχόλιο στό κεφ. ΙΙΙ, 14,40 τοῦ Πτολεμαίου, πού περιλαμβάνεται στό 5 χεῖρόγραφο τοῦ ἀρχαίου κειμένου πού χρονολογοῦνται ἀπό τόν ΙΔ' μέχρι τόν ΙΣΤ' αἰῶνα. Ζαρακάς ὀνομάζεται καί σήμερα ἕνα ἀλβανόφωνο χωριουδάκι πού ἀπέχει ἐνάμισο χιλιόμετρο ΒΑ ἀπό τή λίμνη. Τό ὄνομα αὐτό διατηρήθηκε ἀπό τόν ΙΔ' αἰῶνα



Εἰκ. 24. Κάτοψη καί ἀναπαράσταση τῆς ὀψεως τοῦ πυλώνα τῆς ἐκκλησίας τῆς Στυμαλίας, κατὰ τόν Ὁρλάνδο.

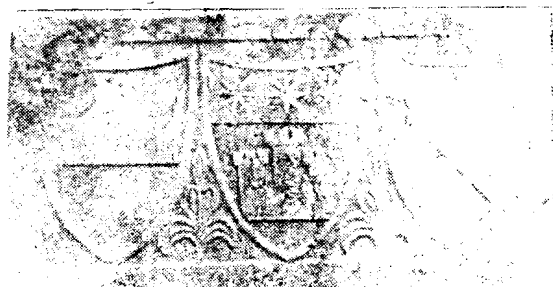
38) Πρβλ. Α. Ὁρλάνδον, ὅπου πῶς πάνω, σ. 15.



Εἰκ. 25. Ἀναπαράσταση τῆς ἀφῆρικης βασιλικῆς τῆς Στυμαλίας, κατὰ τόν Ὁρλάνδο.

καί αναφέρεται από γεωγράφους και περιηγητές. "Υστερα άπ' αυτές τις παρατηρήσεις ό 'Ορλάνδος έρευνήσε τά Χρονικά (Annales) τών φράγκικων Μοναστηριών και πράγματι ανακάλυψε «εις τόν υπό του L. H. Collineau έν τῷ Répertoire topo—bibliographique des abbayes et prieurés (τ. II. Mâcon 1947, στ. 2950) μνημονευόμενον π. Leopold Japauschek, εις τήν σ. 227 του I τόμου τών Originum Cisterciensium αυτού (Βιέννη 1877) καταλεγομένην εις τόν πίνακα τών κιστερκιανών μονών ύπ' άριθ. DLXXXVIII τήν άββατείαν de Saracaz», ή όποία πραγματικά είναι ή μονή πού έξετάζουμε. Σχετικά με τή μονή αναφέρονται δυό έπιστολές. 'Η πρώτη άπ' αυτές χρονολογείται τήν 10 'Ιανουαρίου 1236, ό Japauschek όμως θεωρεί ότι σωστότερα πρέπει να χρονολογηθί από 14 'Οκτωβρίου 1224, όταν Πάπας

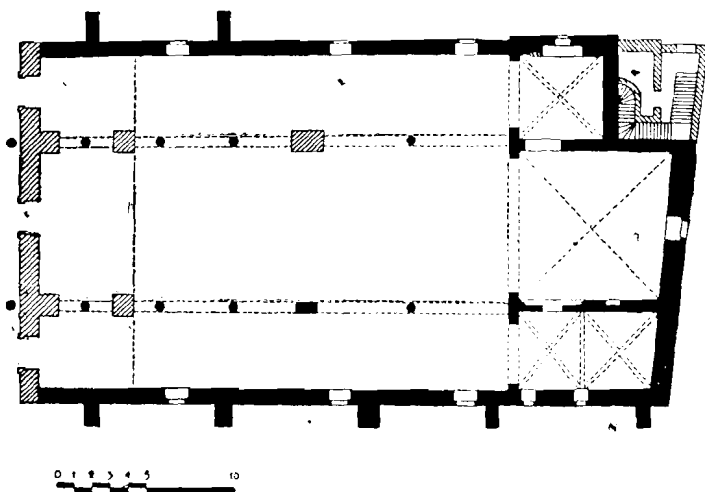
ήταν ό 'Ονώριος ό III (1216—1226). 'Η δεύτερη έπιστολή χρονολογείται με άσφάλεια τήν 16 'Οκτωβρίου 1237 και έστάλη από τόν Πάπα Γρηγόριο τόν IX «abbati priori de Saracaz. Corinthiensis diocesis». 'Από τις παραπάνω έπιστολές βγαίνει τό συμπέρασμα, ότι τό φράγκικο μοναστήρι του Ζαρακά ήταν κιστερκιανό, όπως και τό μοναστήρι του Δαφνίου, και ότι ύπήρχε τό 1224. Πόσον καιρό όμως διατηρήθηκε «έν ενεργεία» ή μονή τής Στυμφαλίας, δέν γνωρίζουμε. Τό 1276 φαίνεται ότι είχε πλέον έγκαταλειφθί, γιατί ό κιστερκιανός κανονισμός (Statut) του έτους αυτού αναφέρει, ότι μονάχα ή άββατεία του Δαφνίου παρέμενε «των άλλων έν τή αυτοκρατορία τής Κωνσταντινουπόλεως έρημων θείων λόγων έχθρικής των έκπορθήσεως».



Είς. 26. 'Επάνω άριστερά γλυπτόλεον, έντοιχισμένος σ' ένα σπήτι άέναντι από τήν 'Αγία-Παρασκευή τής Χαλκίδας. Τά άλλα άνάγλυφα, θυροσί, οϊζόσημα και λείοντες του 'Αγίου Μάρκου από τό Μουσείο τής Χαλκίδας.

6. Η 'Αγία Παρασκευή τῆς Χαλκίδας

Τὸ 1199, ἀναφέρει ὁ Traquaír (ἔ. ἀ., σ. 10), ὁ 'Αλέξιος ὁ Γ' παραχώρησε ἐλευθερίες στοὺς Βενετιάνους στὴν Εὐβοία καὶ ἔτσι ἀρχισε ἡ ἐπιρροή τους στὸ νησί. Ὁ Στρυγκόφοσκ³⁹⁾ ἀναφέρει, ὅτι: «ἐπὶ δὲ τῆς ὑπὸ τῶν Λατίνων κατακτῆσεως τῆς πόλεως, ὅταν τὸ ἀπέναντι ἐπὶ τῆς βοιωτικῆς ἠπείρου ὀχύρωμα, τὸ νῦν καλούμενον Καραμπαμπά, παρεδόθη κατὰ τὸν Νικήταν ἀνευ ἀντιτάσεως, περιῆλθεν ἡ Χαλκίς (τὸ ἔτος 1205) εἰς τὸν 'Ιάκωβον d' Avesnes, ἀλλὰ μετ' οὐ πολὺ ἡ Εὐβοία διενεμήθη ὑπὸ Βονιφατίου τοῦ ἐκ Μομφερράτου εἰς τρία μεγάλα τιμάρια. Εἰς δὲ τῶν ταῦτα καταλαβόντων τριάρχων, Ραυάνος dalle Carceri ὁ ἐξ Οὐγγρῶνος, συνῆψεν ὁμολογίαν μετὰ τῆς βενετικῆς πολιτείας καὶ ἔγινεν ὑπὸ τὴν προστασίαν αὐτῆς κύριος ὅλης τῆς νήσου»⁴⁰⁾. Ἡ πολιτεία κάτω ἀπὸ τὴ βενετσιάνικη κατοχὴ γνώρισε μέρες δυνάμεως. Τὸ 1303 ὁ Φραγκοσκο Δάνδολο ἔχτισε τὸ γερὸ κάστρο τοῦ Νεγρεπόντε, πού οἱ δυνατὲς πύλες του ἦσαν στεφανωμένες μὲ φτερωτὰ λιοντάρια καὶ διάφορα οἰκόσημα, πού σώζονται σήμερα στὸ μουσεῖο τῆς Χαλκίδας^{40α)} (Εἰκ. 26). Σήμερα ἀπὸ τὸ κάστρο δὲν ὑπάρχει τίποτα, γιατί καταστράφηκε στὰ χρόνια μας. Ἡ πολιτεία ἔπεσε στὰ χέρια τοῦ Μωάμεθ τοῦ Β' στὰ 1470.



Εἰκ. 27. Ἡ κάτοψη τῆς 'Αγίας Παρασκευῆς στὴ Χαλκίδα. Μὲ διαγράμμιση οἱ νεώτερες κατασκευές.

Στὰ χρόνια τῆς φραγκοκρατίας χτίστηκε ἡ γοθτικὴ βασιλικὴ τῆς 'Αγίας Παρασκευῆς στὰ ερείπια μιᾶς παλαιοχριστιανικῆς βασιλικῆς. Σὲ κάτοψη ἡ ξυλοσκέπαστη βασιλικὴ παρουσιάζει τρία κλίτη καὶ ἱερὸ μὲ δύο μικρότερα παρεκκλήσια, πού, ὅπως ἀναφέρει ὁ Στρυγκόφοσκ, τιμῶνται τὸ δεξιὸ στὸ ὄνομα τῆς 'Αγίας Τριάδος καὶ τὸ ἀριστερὸ στὴ μνήμη τοῦ 'Αγίου 'Ελευθερίου. Τὸ Δ μέρος τῆς βασιλικῆς ἐπισκευάστηκε σὲ σύγχρονη ἐποχὴ. Ἡ κάλυψη καὶ στὰ τρία τμήματα τοῦ ἱεροῦ εἶναι φράγκικη (Εἰκ. 27). Ὁ Στρυγκόφοσκ (σελ. 717) ἀναφέρει, πὼς τὸ παρεκκλήσιο τοῦ 'Αγίου 'Ελευθερίου στεγάζεται μὲ γοθτικὰ σταυροθόλια, τὸ παρεκκλήσι ὁμῶς τῆς 'Αγίας Τριάδος «παρέχει κίλλι-

39) Παλαιὰ βυζαντινὴ βασιλικὴ ἐν Χαλκίδι. Δελτ. Ἱστορ. Ἐθν. Ἐταιρ., τ. Β', 1885, σ. 713.

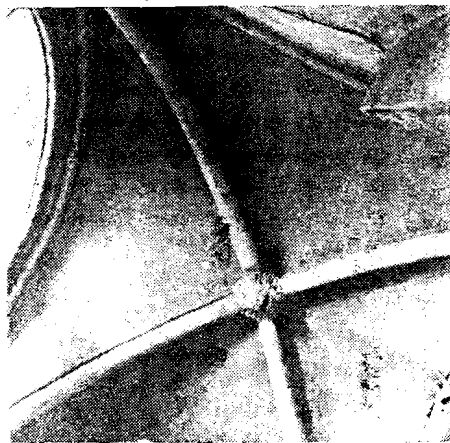
40) Πρβλ. Μίλλερ—Λάμπρου, ἔ. ἀ., τ. Α', σ. 69—70.

40α) Σχετικὰ μὲ τὰ οἰκόσημα αὐτὰ ὑπάρχει ἡ μελέτη τοῦ Γ. Ε. Τυπάλδου, Τὰ φραγκικὰ οἰκόσημα τῆς Χαλκίδος, στὴν Ἐπετ. τῆς Ἐταιρ. Βυζ. Σπουδῶν, τ. Δ', 1927, σ. 352—364. Πολλὰ ἀπ' αὐτὰ ἦσαν ἐντοιχιζόμενα καὶ σὲ διάφορα ἄλλα κυβερνητικὰ κτήρια καὶ ἀποθήκες, ἀλλὰ ἐντοιχίστηκαν ἀργότερα μέχρι τὸν 1Ε' αἰῶνα.

βαντοειδῆ γεῖσα (consolen) σπείρας (gurten) καὶ κατακλείδας (schlusssteine) τῆς μεταγενεστέρως κατὰ γόθους ἀρχιτεκτονικῆς» (Εἰκ. 28—29). Τὶς ἴδιες νευρώσεις καὶ τὰ ἴδια σταυροθόλια ἀπαντήσαμε καὶ στὴν 'Αγία Σοφία τῆς Ἀνδραβίδας. Τὰ παραδείγματα τῶν γλυπτῶν φουρουσιῶν, πού πατοῦν οἱ νευρώσεις τῶν σταυροθολίων, εἶναι τὰ καλύτερα δείγματα γοθτικῆς γλυπτικῆς στὴν Ἑλλάδα (Εἰκ. 29).

Ὁ Didron Αἰνέ, στὴ μελέτη του Voyage Archéologique dans la Grèce chrétienne⁴¹⁾, ἀφιερώνει λίγες γραμμὲς γιὰ τὴν φράγκικη βασιλικὴ τῆς Χαλκίδας, πού ἐπισκέφθηκε τὸ 1839, καὶ περιγράφει (σελ. 311) τὰ ὀξυκόρυφα τόξα τὰ πλουμισμένα μὲ λογίς φύλλα: «φύλλα δρυός, φύλλα σπαθωτὰ, ἀμπελόφυλλα, φύλλα λεύκας... καὶ στὴ δυτικὴ ὄψη ἓνας ρόδακας ὅπως στὴ Λαση, ὅπως στὴν Ἀμιένη, ἀλλὰ πῶ μικρὸς» (Εἰκ. 30).

Στὸ ΒΑ παρεκκλήσι ὑπάρχει μιὰ κόγχη μὲ ὀξυκόρυφο τόξο, πού στηρίζεται ἀριστερὰ σὲ δύο κολονάκια. Ἐπάνω ἀπὸ τὰ κολονάκια ὑπάρχει, πάνω σὲ μιὰ μαρμαρόπλακα μὲ κάδρο γύρω πλουμισμένο μὲ σχοινί, μιὰ λατινικὴ ἐπιγραφή πού ὁ Traquaír (σελ. 15) τὴν ἀντέγραψε ἔτσι:... HIC JACET NOBILIS ET EGR/EGIUS VIR DOMINUS PETRUS/LIPPAMANO NEC NON HONORA/BILIS CONSILARIUS NIGRIPO (I) (N)/TIS A VENETORUM DUCALI/DOMINIO CONSTITUTUS/QUI AB HOC SEculo MIGRA



Εἰκ. 28. Λεπτομέρεια σταυροθολίου στὴν 'Αγία Παρασκευὴ τῆς Χαλκίδας.

VIT D () NI SUB ANNIS M. CCC./LXXXXVIII DIE SEPTIMO/MENSIS SETENBRIS... SUO... HEREDU...⁴²⁾. Σύμφωνα μὲ τὴν ἐπιγραφή, στὸ παρεκκλήσι ἐτάφη ὁ Petrus Lippamano τὸ 1398⁴³⁾ (Εἰκ. 31). Ὁ Traquaír (σ. 15) παραδέχεται πὼς ἡ ἐπιγραφή εἶναι ἕνα ἀιώνα μεταγενέστερη ἀπὸ τὸ Δ παρεκκλήσι.

Στὴ Β πλευρὰ, στὸ ΒΑ παρεκκλήσι τῆς 'Αγίας Παρασκευῆς ὑπάρχει ἐντοιχιζόμενο ἕνα μικρὸ ἀνάγλυφο τῆς Θεοτόκου σὲ στάση δεήσεως (Εἰκ. 31,32). Τὸ ἀνάγλυφο αὐτὸ πρὶν ἀπὸ χρόνια δημοσίεψε ὁ Στρυγκόφοσκ⁴⁴⁾, ἀλλὰ καὶ σὲ μιὰ παλιὰ φωτογραφία πού δημοσιεύει ὁ Μίλλερ (ἔ. ἀ., τ. Β', σ. 211) διακρίνεται τὸ κάτω τμήμα του ἐπάνω ἀπὸ τὴ λατινικὴ ἐπιγραφή καὶ ὁ Traquaír (ἔ. ἀ., σελ. 15) τὸ σχεδίασε πάλι στὴν ἴδια θέση. Τὸ ἀνάγλυφο ἔχει ὕψος 0,39. Εἶναι ὁμῶς πολὺ περίεργα ὅσα γράφει ὁ Στρυγκόφοσκ (σελ. 723—724): «Ὁ γηραιὸς νεώκορος μοὶ διηγήθη, ὅτι τὸ ἀνά-

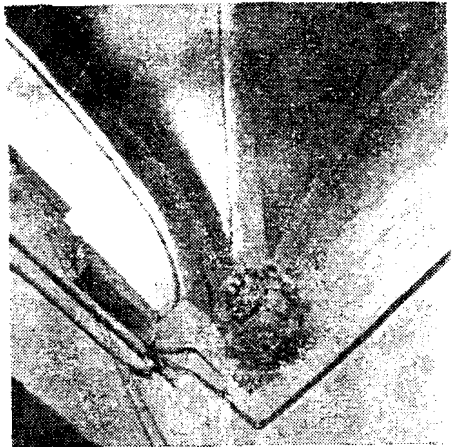
41) Annales Archéologiques, τ. Α', 1844.

42) Ὁ Στρυγκόφοσκ, ἔ. ἀ., σ. 721, ὑποσ. (1), διαβάζει: Lippamano καὶ στὸ τέλος et suorum heredum.

43) Στρυγκόφοσκ, ἔ. ἀ., σ. 721.

44) Στρυγκόφοσκ, ἔ. ἀ., πίν. Η.

γλυφον τοῦτο εὐρίσκειτο τὸ πρῶτον ἐπὶ τοῦ ἀετώματος τῆς ἐν ἔτει 1853 κρημνισθείσης προσόψεως, κατέπεσε δὲ μετ' αὐτῆς ἐκ τοῦ σεισμοῦ, ὅτε καὶ ἐβλάβη, ἀποθραυσθέντων τῶν ἐκατέρωθεν τὴν προτομὴν περιβαλλόντων μερῶν. Περί τῶν θραυσμάτων οὐδεὶς ἐφρόντισε, δυστυχῶς, καὶ ταῦτα ἀπωλέσθησαν ἔκτοτε». Τὸ ἀνάγλυφο



Εἰζ. 29. Λεπτομέρεια τῶν νεωρόσεων στὰ σταυροθαλάττα τῆς Ἁγίας Παρασκευῆς στὴ Χαλκίδα.

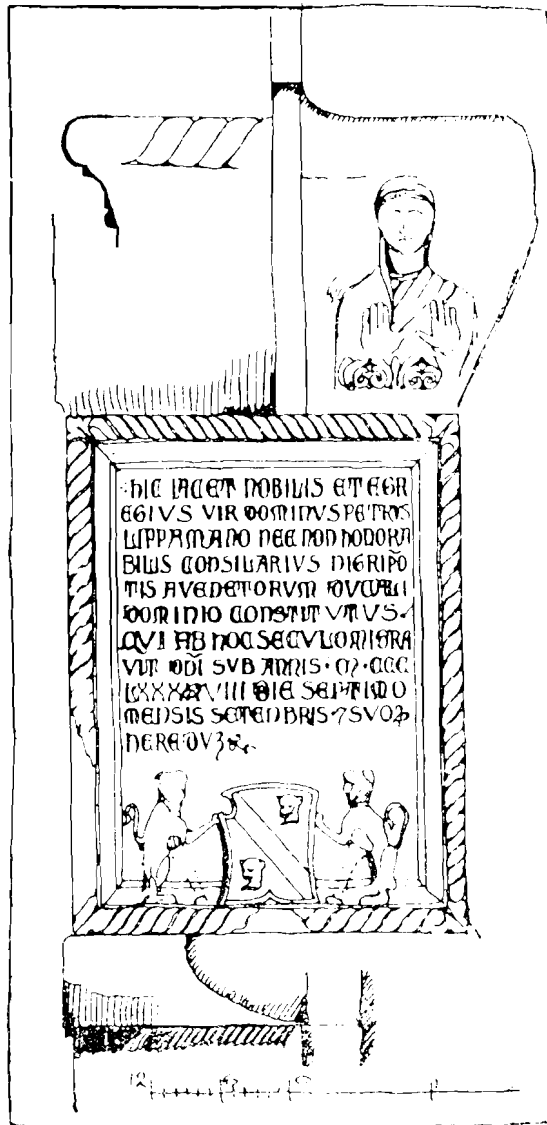


Εἰζ. 30. Ἐσωτερικὴ ἀποψη τῆς Ἁγίας Παρασκευῆς στὴ Χαλκίδα.

αὐτὸ τὸ ἔδειξε ὁ νεωκόρος «κατερειπωμένον ὑπὸ τὴν κλίμακα τὴν ἄγουσαν εἰς τὸ γυναικεῖον». Τὴ μελέτη αὐτὴ ὁ Στρυγκόφοκ τὴν δημοσίεψε τὸ 1885, τότε λοιπὸν ἀκόμα τὸ γλυπτὸ ἦταν πεταμένο σὲ μιὰ γωνιά. Ἡ φωτογραφία ὅμως πού δημοσιεύει ὁ Μίλλερ (45) θὰ εἶναι παλιότερη τοῦ 1909. Μεταξύ, λοιπόν, τοῦ 1885 καὶ τοῦ 1900 περίπου θὰ τοποθετήθηκε στὴ νέα θέση του ἐπάνω ἀπὸ τὴν ἐπιγραφή. Ὁ Στρυγκόφοκ πιστεύει (σελ. 728) πὼς τὸ ἀνάγλυφο τῆς Θεοτόκου, ἂν καὶ δὲν εἶναι «ἔργον ἐξαιρέτου καλλιτέχνου», ἔχει κατασκευασθῆ «ἐν παλαιοῖς βυζαντιακοῖς χρόνοις», καὶ πάντως εἶναι σύγχρονον «πρὸς τὴν οἰκοδομὴν τῆς βασιλικῆς».

45) Μίλλερ—Λάμπρου, ἔ. ἀ. τ. Β', σ. 211.

Ὁ Α. Ξυγγόπουλος (46), πού μελέτησε τὸ ἀνάγλυφο, ἔβγαλε τὸ συμπέρασμα (σελ. 69), πὼς «ἀπετέλει μέρος τοῦ παλαιοχριστιανικοῦ τέμπλου τῆς βασιλικῆς τῆς Ἁγ. Παρασκευῆς».



Εἰζ. 31. Ἡ ἐπιγραφή καὶ τὸ ἀνάγλυφο στὸ ΒΑ παραεζήσι τῆς Ἁγίας Παρασκευῆς στὴ Χαλκίδα, κατὰ τὸν Traquair.

Τὸ κεντρικὸ κλίτος τῆς βασιλικῆς στεγάζεται μὲ μιὰ δίριχτη ξύλινη στέγη πού ἔχει «ἐλκυστήρες» πού πατοῦν σὲ ξύλινα φουρούσια μὲ κυμάτια πού ἔχουν στὸ κάτω μέρος τους ζωγραφισμένα φράγκικα οἰκόσημα (Εἰκ. 30). Στὸ κεντρικὸ κλίτος πάνω στὶς παλιές κολῶνες μὲ τὰ παλαιοχριστιανικὰ κιονόκρανα πατοῦν γοθτικὰ τόξα. Τὰ δυὸ Α ζευγάρια ἔχουν μεγαλύτερο ἄνοιγμα ἀπὸ τὰ ἄλλα (Εἰκ. 33).

Ὁ Λαμπάκης (Ἐβδομάς, τ. Α', σ. 267 ἐξ.) βεβαιώνει πὼς ἡ στέγη εἶναι παλιά καὶ θεωρεῖ πὼς ἡ ἐκκλησία εἶναι τοῦ ΙΓ' αἰῶνα. Ὁ Στρυγκόφοκ ξεχωρίζει τὰ διάφορα τμήματα τῆς βασιλικῆς σὲ παλαιοχριστιανικὰ καὶ γοθτικὰ (σελ. 718) καὶ ἀπορρίπτει τὶς ἀπόψεις ἄλλων ἐπιστημόνων (Couchaud, Λαμπάκη,

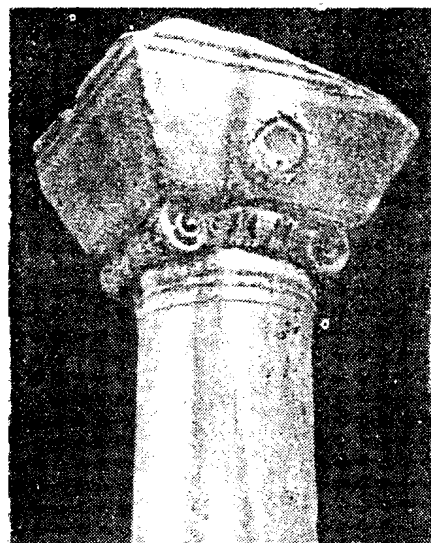
46) Τὸ τέμπλον τῆς Ἁγίας Παρασκευῆς ἐν Χαλκίδι, Δελτίον τῆς Χρυσ. Ἀρχ. Ἐταιρείας, τ. Δ', 1927, σ. 67—74.

Unger) που δέχονται το χιτήριο γοθικό. Την άποψη του αυτή ο Στρουγκόφσκυ στηρίζει σε μία σειρά από παρατηρήσεις πάνω σε μερικές κολώνες και στα κιονόκρανά τους, που αποδεικνύει πως είναι της εποχής

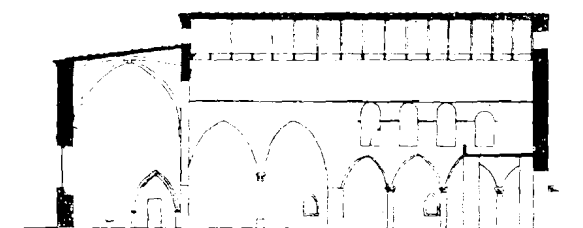
αυτές εποχές είναι οι δύο Α όρθοστάτες. 'Ακόμα και τα Α μεσοστύλια είναι πλατύτερα από τα δυτικά. 'Η κάτοψη μαρτυράει πως η παλαιοχριστιανική βασιλική θά είχε μία δυτική προέκταση κατά ένα και ένα τέταρτο, ώστε οι κολώνες που βρίσκονται σήμερα μπροστά από την πρόσοψη να είναι μέσα. 'Η μετάθεση αυτή έγινε μετά το σεισμό του 1853 (Εικ. 27).



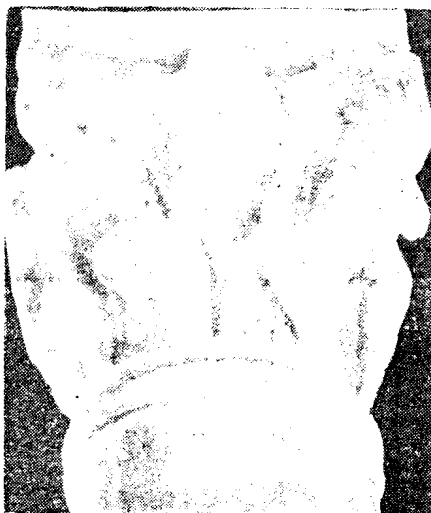
Εικ. 32. Το ανάγλυφο της Παναγίας στην 'Αγ. Παρμασενή της Χαλκίδας.



Εικ. 34. Το παλαιοχριστιανικό κιονόκρανο με το επίθημα, στην εξωτερική Α κολώνα της 'Αγίας Παρμασενής στη Χαλκίδα.



Εικ. 33. Τομή κατά μήκος της 'Αγίας Παρμασενής της Χαλκίδας, κατά τον Μουσταύπουλο.



Εικ. 35. Κιονόκρανο με ανεμίζομενα φύλλα στο έσωτερικό της 'Αγίας Παρμασενής στη Χαλκίδα.

του 'Ιουστινιανού (47) (Εικ. 34—35). Οι δύο κολώνες μπροστά στη νεώτερη Δ όψη της βασιλικής καθώς και τα τρία πρώτα μεσοστύλια μαζί μ' αυτές, που κρύβονται ίσως μέσα στους όρθοστάτες, είναι λείψανα της παλαιοχριστιανικής βασιλικής (Εικ. 35). Οι βάσεις στις κολώνες αυτές κρύβονται κάτω από το νεώτερο δάπεδο. Οι δύο ανατολικές δμως κολώνες μαζί με τις βάσεις τους στηρίζονται στο νεώτερο δάπεδο, που είναι ψηλότερα κατά μισό μέτρο από το αρχικό (Εικ. 33). 'Υστερα από την παρατήρηση αυτή ο Στρουγκόφσκυ (σελ. 720—721) χωρίζει σε δύο περιόδους την αρχιτεκτονική της βασιλικής. Το όριο ανάμεσα στις δύο

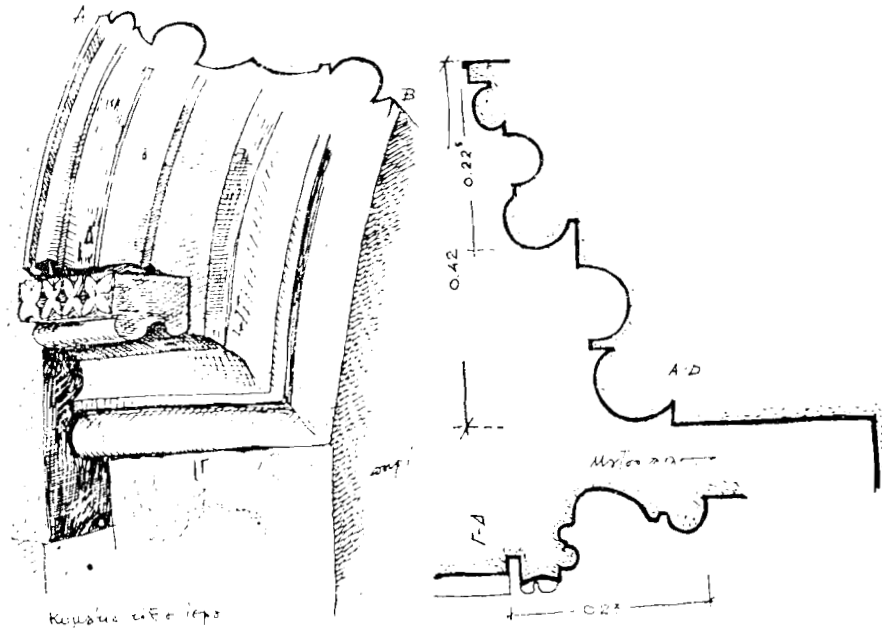
Σχετικά με τη χρονολόγηση του γοθικού τμήματος της βασιλικής, ο Enlart (48) βασίζεται σε μία παρατήρηση του Didron, σχετική με τη διακόσμηση που έχουν τα κυμάτια των δευκόρυφων τόξων με διάφορα φυλλώματα με έντονη ρεαλιστικότητα, και βγάζει το συμπέρασμα πως αυτό είναι δείγμα γοθικής αρχιτεκτονικής του 18' αιώνα και μάλιστα παραδέχεται μία επίδραση της Σχολής της Καμπανίας, όπου διάφορες

47) Σχετικά με τα κιονόκρανα της βασιλικής υπάρχει η νεώτερη άποψη του Γ. Σωτηρίου, Βυζαντιν. και Χριστ. 'Αρχαιολογία, σελ. 296, όπου από την τέχνη τους χρονολογεί την παλαιοχριστιανική βασιλική στο τέλος του Ε' ή στις αρχές του ΣΤ' αιώνα.

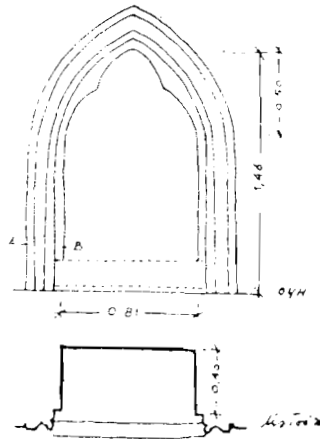
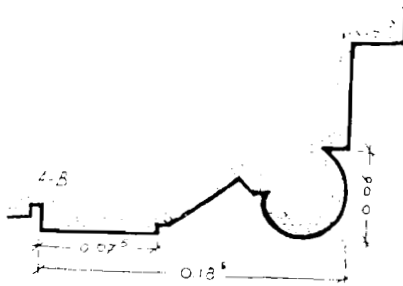
48) Quelques Monuments d'architecture gothique en Grèce, Revue de l' Art Chrétien, 4 serie 1897, σ. 311.

βασιλικές τοῦ ΙΓ' καὶ ΙΔ' αἰώνα (τῆς Θριέ καὶ τῆς Gâlinais) ἔχουν βῆματα μετὰ παρόμοια διαμόρφωση (Εἰκ. 36—37). Ὁ Στρυγκόφου (σελ. 722) ὑποθέτει, ὅτι ἡ

δαΐα ἐκκλησία τῶν βενετοσάνων, ὅπως πιστεύει ὁ Lol-ling (Bäseker), τότε εἶναι πιθανόν νὰ χτίσθηκε πρὶν ἀπὸ κάθε ἄλλη ἐκκλησία καὶ μάλιστα πρὶν ἀπὸ τὸ 1279,



Εἰκ. 36. Ἁγία Παρασκευὴ Χαλκίδας. Κεφάλαια στὸ τόξο τοῦ ἱεροῦ.



Εἰκ. 37. Δεπτομέρεια τῆς δεξιμένης (ρίσις) στὸ ἱερό τῆς Ἁγίας Παρασκευῆς στὴ Χαλκίδα.

ἀνοικοδόμηση τῆς βασιλικῆς ἀπὸ τοὺς φράγκους ἔγινε τὸν ΙΓ' αἰώνα καὶ συμπεραίνει πὺς ἂν ἡ ἐκκλησία τῆς Ἁγίας Παρασκευῆς ἦταν πραγματικὸ ἢ πρὸ σπου-

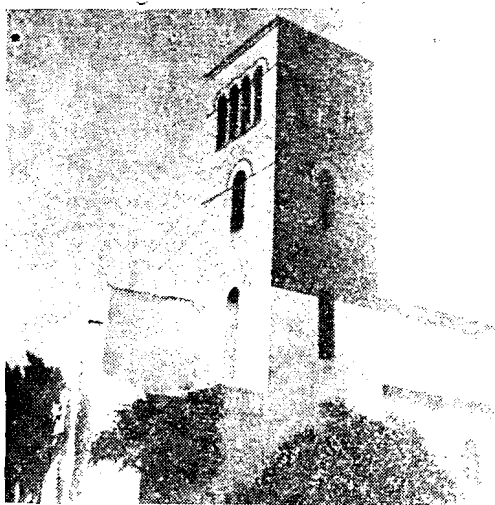


Εἰκ. 38. Δεπτομέρεια τῆς Ἀ ἄψως τῆς Ἁγίας Παρασκευῆς στὴ Χαλκίδα μετὰ τὰ φράγκατα παράθυρα.

ὁπότε, σύμφωνα μετὰ μίαν ἐπιγραφή πού εἶδαν «ὁ Σπῶν καὶ ὁ Οὐήλερ ἐν τῇ αὐλῇ τοῦ παλαιοῦ μεγάρου τοῦ βενετοῦ βαίλου, ἐκτίσθη ἐκκλησία τις τοῦ Ἁγίου Μάρκου ὑπὸ τοῦ βαίλου Νικολάου Μιλιάνη καὶ τῶν δύο αὐτοῦ συμβούλων Μιχαὴλ τοῦ ἐξ Ἄνδρου καὶ Πέτρου τοῦ Ναναγερ⁽⁴⁹⁾, ἂν μὴ ἡ φέρουσα τὸ ὄνομα τοῦ Ἁγίου Μάρκου ἐκκλησία εἶναι αὐτὴ αὐτὴ ἢ σήμερον ἐπ' ὀνόματι τῆς Ἁγίας Παρασκευῆς τιμωμένη». Ὅταν, λοιπὸν, ἔγινε ἡ ἀνοικοδόμησις ἀπὸ τοὺς φράγκους, τότε ἡ πρόσοψη καὶ οἱ μακροὶ τοῖχοι διαμορφώθηκαν «κατὰ τὸν ἐξῆτοξον γοθικὸν ρυθμὸν»,

49) Spon - Wheeler, ἐκδ. Νυρεμβέργης 1690, τ. Β', σ. 60, στὸν Στρυγκόφου, ε, 2.

τότε προστέθηκαν τὰ δύο νέα Α μεσοστώλια καὶ τὸ τετράγωνο ἅγιο βῆμα (Εἰκ. 38). Ὁ Στρυγκόφοκος πιστεύει πῶς τότε χτίστηκε καὶ τὸ ἀριστερὸ παρεκκλήσι καὶ τὸ κωδωνοστάσιον (50). Ἐὰν βασισταῖομε στὴ θεωρία τοῦ Didron, τότε τὸ δεξιὸ παρεκκλήσι εἶναι νεώτερο καὶ θὰ πρέπει μὲ ἀσφάλεια νὰ τὸ χρονολογήσουμε τὸν ΙΔ' ἢ τὸν ΙΕ' αἰῶνα. Οἱ ἀμφιβολίες ὅμως τοῦ Didron στηρίζονται καὶ σὲ μιὰν ἄλλη παρατήρησιν: κάτω ἀπὸ τὴν ἀριστερὴν ἀνατολικὴν κολῶνα τοποθέτησαν σὲ μιὰ διπλὴ πλίνθο μιὰ κακοσχηματισμένη καμπανόμορφη βάση, πάνω σ' αὐτὴ ἕναν ἀρχαῖο δωρικὸ κορμὸ καὶ γιὰ στέψη ἕνα κιονόκρανο «τῶν μέσων βυζαντινῶν χρόνων». Ἡ δεξιὰ κολῶνα παρουσιάζει μιὰ χειρότερη προχειρότητα. Πῶς, λοιπόν, ἀπορεῖ ὁ Στρυγκόφοκος, σὲ μιὰ φράγκικη κατασκευὴ «ἐπισταμένην ἀπάσας τὰς ἰδιαιτέρας λεπτομερείας τῶν μεταγενεστέρων γοθθικῶν χρόνων, οἷας παρέχει τὸ ἐκκλησίδιον τῆς Ἁγίας Τριάδος», εἶναι δυνατό νὰ ἀπαντήσουμε τέτοιο τρόπο ἐργασίας;



Εἰκ. 39. ΒΑ ἄποψη τῆς Ἁγίας Παρασκευῆς στὴ Χαλκίδα. Διακρίνεται τὸ νεώτερο καμπαναριό.

Στὶς παραπάνω θεωρίες τοῦ Στρυγκόφοκου ἔρχεται νὰ προσθήσῃ ὁ Ν. Ι. Γιαννόπουλος (51) μιὰ καινούργια ἄποψη, πῶς ἀνάμεσα στὶς παλαιοχριστιανικὰ καὶ στὶς δυὸ γοθθικὰς περιόδους ἀνοικοδομήσεως μεσολάβησε καὶ μιὰ δευτέρη, μεταξύ τοῦ Θ' καὶ Ι' μέχρι τὸ τέλος τοῦ ΙΒ' αἰῶνα. Τὴν ἄποψη αὐτὴ τὴ δέχεται καὶ ὁ Α. Ξυγγόπουλος (52) καὶ μάλιστα βρῆκε κάποια λείψανα βυζαντινοῦ ἐπιστηλίου, μὲ ἀνάγλυφο διακόσμηση, πού τὰ χρονολόγησε στὸν ΙΑ' αἰῶνα καὶ ἀπέδειξε πῶς εἶναι τὸ νεώτερο βυζαντινὸ ἐπιστήλιον πού ἀντικατέστησε τὸ παλαιοχριστιανικόν, πού τὸ κέντρο του κοσμοῦσε τὸ ἀνάγλυφο τῆς Θεοτόκου πού μελετήσαμε. Σύμφωνα μὲ τὰ παραπάνω, ἡ Ἁγία Παρασκευὴ γνώρισε πολλές μετατροπές. Πρῶτα κατὰ τὸν Ε'—ΣΤ' αἰῶνα σὰν παλαιοχριστιανικὴ βασιλική, τὸν ΙΑ' αἰῶνα προσθήκης διάφορες καὶ ἀλλαγὴ τέμπλου, ἴσως ἀπὸ αἰτία κατατροφῆς τοῦ παλαιοῦ. Τὸ ΙΓ' αἰῶνα τίς φράγκικες μετατροπές καὶ προσθήκης πού ἀναφέραμε, τὸν ΙΔ'—ΙΕ' αἰῶνα τὴν προσθήκη τοῦ παρεκκλησίου, μετὰ τὸν σεισμὸ τοῦ 1853 τὴν νέα Δ ὄψη,

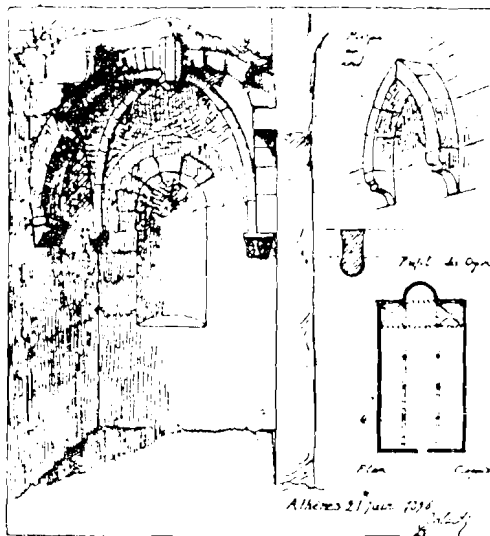
50) Τὸ σημερινὸ κωδωνοστάσιον χτίστηκε μετὰ τὸν σεισμὸ τοῦ 1853 μὲ τὰ σχέδια τοῦ παλαιοῦ φράγκικοῦ. τὸ 1927. Δελτ. Χριστ. Ἐταιρείας, τ. Δ', 1927, σ. 101.

51) Χριστιανικὰ καὶ βυζαντινὰ γλυπτὰ Χαλκίδος. Δελτ. Χριστ. Ἐταιρείας, περ. Β' τ. Α', τ. γ'—δ' 1924, σ. 116—117.

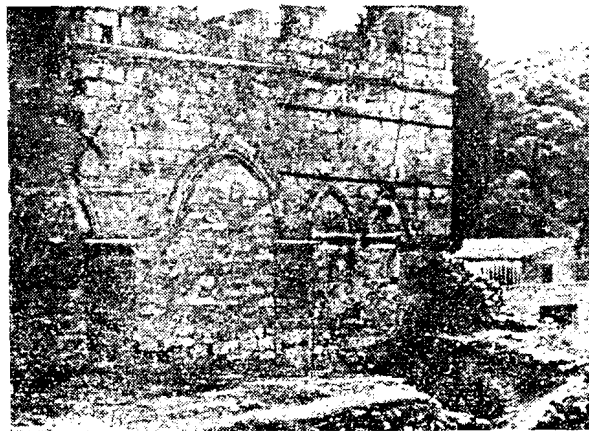
52) Δ.Χ.Α. Ε., τ. Δ', 1927, σ. 73

καὶ τέλος τὸ 1927 τὸ νέο καμπαναριό (Εἰκ. 39).

Σχετικὰ μὲ τὸ ὄνομα τῆς Ἁγίας Παρασκευῆς ὁ Γιαννόπουλος ἐκφράζει ἀμφιβολίες πού στηρίζονται σὲ μιὰν ἐπιγραφή τοῦ μουσείου τῆς Χαλκίδας τῶν μεσοβυζαντινῶν χρόνων, πού μνημονεύει νὰ τῆς Θεοτόκου τῆς περιβλέπτου, πού ἂν τὴν συνδυάσουμε μὲ τὸ ἀνάγλυφο, μᾶς δίνει τὴν ὑπόθεσιν πῶς ὁ ναὸς λεγόταν τῆς περιβλέπτου. Σύμφωνα ὅμως μὲ τὴν ἄποψιν τοῦ



Εἰκ. 40. Τὸ ΒΑ σταυροθόλιον τοῦ παρεκκλήσιου τῆς Ἁγίας Παρασκευῆς, κατὰ τὸν Enlart.



Εἰκ. 41. Τὰ γοθθικὰ τείχη στὴ Ν πλευρῇ τοῦ ἐπισημειωθέντος τῆς μονῆς Λαμνίου.

Στρυγκόφοκου καὶ τοῦ Ξυγγόπουλου, τὸ ἀνάγλυφο εἶναι τῆς παλαιοχριστιανικῆς ἐποχῆς. Ὁ Γιαννόπουλος δέχεται πῶς ὁ ναὸς μὲ τὸ ἴδιο ὄνομα θὰ διατηρήθηκε καὶ στὴ φραγκοκρατία, γιὰ τὸ Δούκας τῶν Ἀθηνῶν Βάλθερος ἀπὸ τὴ Βριέννη στὴ διαθήκη του, πού συντάχθηκε στὸ στρατόπεδο τοῦ Ζητουίνου, ἀνάμεσα σ' ἄλλες δωρεές σὲ διάφορες ἐκκλησίες τῶν Ἀθηνῶν, τῶν Θηβῶν καὶ τῆς Λειβαδιάς, ἀφῆνει καὶ στὸ ναὸ τῆς Θεοτόκου στὴ Χαλκίδα διακόσια ὑπέρπυρα. Στὸ Μίλλερ (53) ὅμως βρίσκουμε καὶ μιὰν ἄλλη σημαντικὴ πληροφορία, πού ταιριάζει μὲ ὅσα παραδέχεται ὁ Γιαννόπουλος. Σύμφωνα μὲ τὴν πληροφορία αὐτή, ὁ αὐτοκράτορας Ἑρρίκος ἐπισκέφθηκε στὴ Χαλκίδα τὴν ἐκκλησίαν τῆς Παναγίας πρὶν ἀπὸ τὸ 1216. Ἐὰν πραγμα-

53) ἔ. ἀ. τ. Α', σ. 111.

τικά δέν ήταν κάποια άλλη φράγκικη έκκλησιαϊά ἀρχαιότερη ἀπό αὐτή πού ἐξετάζουμε, μιά καί ὄλοι πιστεύουν πώς ἡ ἀρχιτεκτονική τῆς μοιάζει νά εἶναι τοῦ ΙΓ' αἰώνα, τότε μπορούμε νά δεχθοῦμε πώς ἡ Ἁγία Παρασκευή σ'αὐτά χρόνια τῶν φράγκων λεγόταν Παναγία, ἴσως περιβλεπτή.

7. Ἡ Ὑπαπαντή τῆς Πλάκας.

Κοντά στή σπηλιά τοῦ Πανός, σ'ὁ βράχο τῆς Ἀκροπόλεως, χωμένη σ' ἕνα στενὸ πεζόδρομο βρισκόταν ἄλλοτε ἡ Ὑπαπαντή. Τὸν καιρὸ πού τὴν μελέτησε ὁ Enlart (54) ἦταν μισογκρεμισμένη, αὐτὸ ὅμως δέν τὸν ἐμπόδισε νά τὴν χαρακτηρίσει ὡς ἕνα παράδειγμα μὲ μεγάλο ἐνδιαφέρον (Εἰκ. 40). Ἡ βασιλική τῆς Ὑπαπαντῆς ἦταν τρίκλιτη. Τὸ κεντρικὸ κλίτος στηριζόταν πάνω σὲ τέσσερα ζευγάρια ὀξυκόρυφα τόξα καί στήν ἀνατολική πλευρά εἶχε τὴν κόγχη τοῦ ἱεροῦ βήματος ἡμικυκλική, στεγασμένη μὲ τεταρτοκύκλιο (cuif—de—four). Τὰ πλάγια κλίτη στήν Α κατέληγαν σὲ δύο παρεκκλήσια, πού στεγαζόνταν μὲ γοθικά σταυροθόλια μὲ νευρώσεις. Ὁ Enlart (σ. 312) συμπεραίνει, πώς ἡ ἐκκλησιαϊά δέν θά στεγαζόταν μὲ σταυροθόλια, μὰ θά ἦταν ξυλοσκέπαστη. Οἱ νευρώσεις τῶν σταυροθολίων σ'αὐτὰ παρεκκλήσια πατοῦν πάνω σὲ φουρούσια πλουτισμένα μὲ βυζαντινὰ ἀνάγλυφα. Οἱ νευρώσεις σ'αὐτὰ παραπάνω σταυροθόλια, στήν κορφή, καταλήγουν σ' ἕνα κρεμαστὸ κλειδί μὲ ὀχταγωνική διατομή. Τὰ τμήματα τῶν θόλων τῶν σταυροθολίων ἔχουν χτισθῆ μὲ λεπτές πέτρες, ὄχι ὅμως ὅπως γίνεται σὲ ὅμοια τμήματα φραγκικῶν θόλων (voûtes σ' arêtes), ἀλλὰ μὲ στρώσεις (δαχτυλίδια) πού γέρνουν σ' ἕνα κέντρο (συγκεντρικές), ὅπως οἱ στρώσεις στοὺς βυζαντινοὺς τροῦλλους. Ἡ παρατήρηση αὐτὴ ὀδήγησε τὸν Enlart σ' ἡ σκέψη πώς ὑπάρχει μιά συγγένεια ἀνάμεσα σ' ἡ βασιλική τῆς Ὑπαπαντῆς καί σὲ μερικὰ μνημεῖα τῆς περιοχῆς Ἀηίου, ὅπου βρισκοῦμε κρεμαστὰ κλειδιά τῶν ΙΓ' αἰώνα.



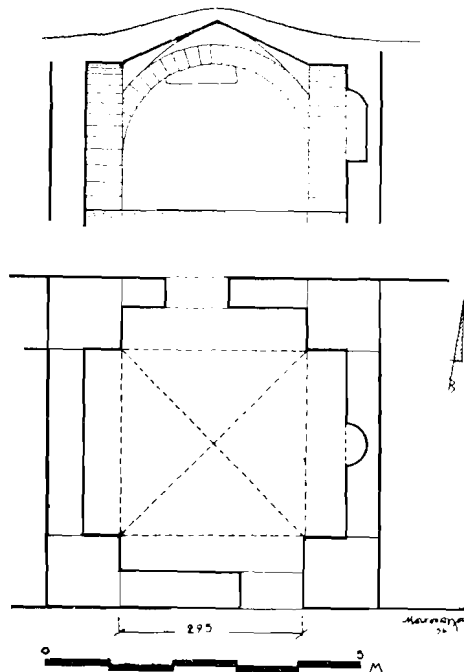
Εἰκ. 42. Τὰ δίδυμα γοθικὰ τόξα σ'ὁν ἐξωνάρθηκα τῆς μονῆς Ἀηίου.

Ἡ πρόσοψη τῆς Ὑπαπαντῆς εἶχε ἕνα πυλώνα «en tiers—point» καί δύο ἀνοίγματα μὲ ἡμικυκλικὸ τόξο πού ἀντιστοιχοῦσαν σ'αὐτὰ πλάγια κλίτη. Πάνω ἀπὸ τὸν πυλώνα σωζόταν ἀκόμα ἕνα δίλοβο (géminee) ἴσως παράθυρο. Τὸ κεντρικὸ κλίτος ἦταν ψηλότερο καί στεγαζόταν μὲ ἀέτωμα (pignon). Τὰ παρεκκλήσια φωτιζόνταν μὲ παράθυρα πού εἶχαν ἡμικυκλικά τόξα, πού ἀργότερα ἐγίναν κόγχες. Ἀπὸ τῆς παραπάνω παρατηρήσεως ὁ Enlart βγάζει τὸ συμπέρασμα πώς ἡ Ὑπαπαντῆ πρέπει νά χτίστηκε ἀνάμεσα σ'ὁν ΙΓ' καί ΙΔ' αἰώνα.

54) C. Enlart. Quelques Monuments d' Architecture gothique en Grèce, Revue de l' Art Chrétien, 1897.

8. Φράγκικες προσθήκες σ'ὁ Δαφνί.

Ὁ ἐξωνάρθηκας τοῦ Δαφνιοῦ εἶναι μιά προσθήκη πού ἐγίνε σύντομα μετὰ τὴ φράγκικη κατάκτηση ἀπὸ κιστερκιανούς μοναχοὺς (Εἰκ. 41). Ἡ γνωστὴ λιτότητα τῆς ἀρχιτεκτονικῆς πού ἐφάρμοζαν οἱ κιστερκιανοὶ ἐπῆρσσε τῆς προσθήκης σ'ὁ Δαφνί, ὅπου σ'ὁ ἐξωτερικὸ βλέπουμε μορφές π'ὁ ἀπλές καί ἀπ' αὐτῆς τῆς ἀρχαῖζουσας ἀρχιτεκτονικῆς τῆς πατρίδας τοὺς (55).



Εἰκ. 43. Βενεταῖνιο (:) παρεκκλήσι σ'ὁ Κάστρο τῆς Ναυπάκτου, κατὰ τὸν Μουτσαπόλο.



Εἰκ. 44. Ἡ φράγκικη ἐκκλησιαϊά σ'ὁ κάστρο τῆς Ἀμφισσας.

Ὁ ἐξωνάρθηκας, ἂν καί χτίστηκε τὸν ΙΓ' αἰώνα, δέν ἔχει σ'ὁν κάλυψή του παρὰ σταυροθόλια. Τὸ μᾶκρος

55) Enlart, ἔ. ἀ., σ. 309.

του φράγκικου εξωνάρθηκα είναι όσο το πλάτος της εκκλησιάς και στη Β άκρη έχει ένα τετράγωνο πύργο με μία σκάλα κεκλιωτή. Στην όψη του ο εξωνάρθηκας έχει μία πύλη και συμμετρικά από δωδ δίδυμα όξυκόρυφα παράθυρα (Εικ. 42). Κρίνοντας από τη διατομή των κυματίων τους, ο Enlart (σ. 310), διαπιστώνει πως μπορούν να χρονολογηθούν και αυτά τον ΙΓ' αιώνα. Από τη θέση τούτη ο λόρδος "Ελγιν έκλεψε τις δωδ Ιωνικές κολώνες που σήμερα πλουτίζουν το Βρετανικό μουσείο (68). Ψηλά στον εξωνάρθηκα ήσαν έπάλξεις και γενικά, όπως και ο Λαμπάκης (σ. 96) αναφέρει, ο εξωνάρθηκας είχε άμυντικό χαρακτήρα.

9. Βυζαντινά μνημεία με φράγκικες επιδράσεις.

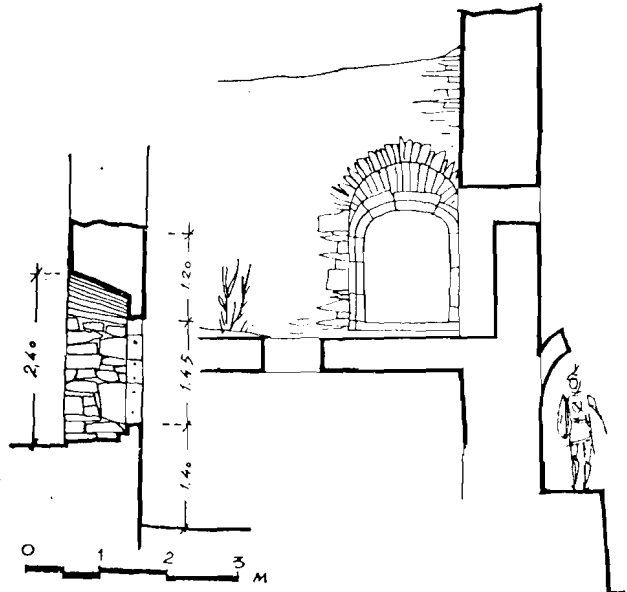
Έκτός από τα λίγα παραδείγματα φράγκικης εκκλησιαστικής αρχιτεκτονικής, που σώθηκαν μέχρι τις μέρες μας, υπάρχουν και μερικά, πολύ λίγα (67), βυζαντινά μνημεία με φανερή φράγκικη επίδραση ή και με καθαρά φράγκικες μορφές στις λεπτομέρειές τους, καθώς και διάφορα σκόρπια λείψανα από φράγκικα ανάγλυφα (68). Γενικά, όμως, ο γοθτικός ρυθμός στάθηκε ένα στοιχείο ξένο στο έλληνικό πνεύμα. Έλάχιστα είναι τα παραδείγματα που άκολουθούν τη δυτική διαμόρφωση σε κάτοψη, στην αρχιτεκτονική τους, και ιδιαίτερα στο ύψος τους. Στα περισσότερα απ' αυτά τα λίγα παραδείγματα η γοθτική επίδραση φανερώνεται στις λεπτομέρειες, όπως στα όξυκόρυφα τζεα ή σε μερικά παραδείγματα σταυροθολίων (69).



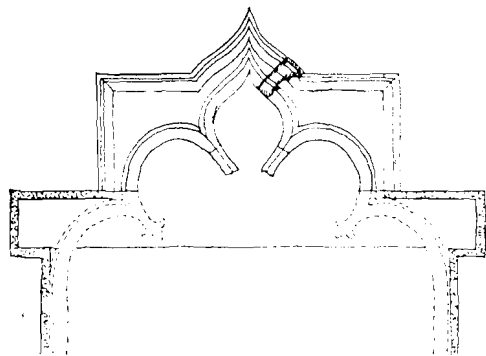
Εικ. 45. Η φράγκικη εκκλησιά στο κάστρο της "Αμφισσας. Λεπτομέρεια της τοιχοποιίας.

Τα διάφορα αυτά μνημεία μπορούμε να τα κατατάξουμε σε διάφορες κατηγορίες, ανάλογα με τη διαμόρφωσή τους. "Ετσι έχουμε μνημεία με καθαρή γοθική μορφολογία, χτισμένα από φράγκους, όπως είδαμε στα πιο πάνω παραδείγματα. Σ' αυτά άπαντούμε σπάνια βυζαντινές επιδράσεις, μονάχα στην οικοδομική τους, όπως στο παράδειγμα της "Αγίας Σοφίας στην "Ανδραβίδα, στην εκκλησιά του κάστρου της Ναυπάκτου και άλλου (Εικ. 43). "Εχουμε ακόμα μνημεία που έχουν χτισθί από φράγκους με ολοφάνερη όμως τη βυζαντινή τεχνική και που φράγκικα στοιχεία

άπαντούμε στις αρχιτεκτονικές λεπτομέρειες και στη θολοδομία τους. "Ενα πρόχειρο παράδειγμα είναι η φράγκικη εκκλησιά στο κάστρο της "Αμφισσας (69) (Εικ. 44—45). Σ' αυτή την κατηγορία μπορούμε να κατατάξουμε και το χτήριο που είναι στο κάστρο της Καρύταινας, όπου μονάχα στη διατομή των παραθύρων θυμόμαστε φράγκικη επίδραση (Εικ. 46). Σε μία άλλη κατηγορία μπορούμε να κατατάξουμε διάφορα βυζαντινά και μεταβυζαντινά μνημεία, όπου βλέπουμε καθαρές γοθτικές μορφές στις λεπτομέρειές τους. Τέτοια παραδείγματα έχουμε άρκετά, όπως το γοθτικό



Εικ. 46. ΊΤομές στο φράγκικο χτήριο του κάστρου της Καρύταινας.



Εικ. 47. "Αναπαράσταση του πύργου πλάσιου της αίθουσας του θρόνου στο Μυστρά, κατά τον "Ορλάνδο.

σταυροθόλιο στην "Ομορφοκκλησιά κοντά στην "Αθήνα, στο καθολικό της Βλαχέρνας στην "Ηλεία (61), που παρουσιάζει το πιο σπουδαίο παράδειγμα αυτής της επίδρασης, και που γι' αυτό ο "Ορλάνδος (ξ. ά., σελ. 35) γράφει χαρακτηριστικά: «"Αλλ' ανεξαρτήτως του ένδι-αφέροντος τύπου του, ο ναός των Βλαχερνών άποτελεί διά της ένότητος, ήν δεικνύει έν τη έμφάνισι του, έν των ώραιότερων και χαρακτηριστικότερων παραδειγμάτων συγκρασεού αρχιτεκτονικών στοιχείων της "Ανατολικής και της Δυτικής τέχνης. Είναί, ούτως ειπείν, η αρχιτεκτονική έκφανσις της συγχωνεύσεως των Φραγκικών προς τους γηγενείς Βυζαντινούς τρόπους. Στους ναούς αυτής της κατηγορίας μπορούμε να προσ-

56) Γ. Λαμπάκης. Χριστιανική "Αρχαιολογία της μονής Δαχνίου, έν "Αθήναις 1889, σελ. 96, Rouquerville, La Grèce, τ. Β', σ. 122—135.

57) Γ. Σωτηρίου. Χριστιαν. και Βυζ. "Αρχαιολογία, έν "Αθήναις 1942, σ. 419—420.

58) Βλ. Πρόχειρα. A. Bon, Dalle funéraire d'une princesse de Morée (XIIIe siècle), Monuments et Mémoires, τ. 49, σ. 129—139.

59) Traquair, ξ. ά., σ. 1.

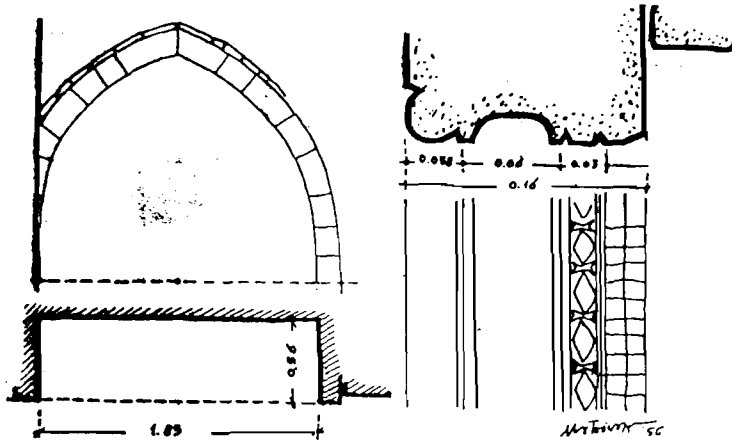
60) Μίλλερ—Λάμπρου, ξ. ά., τ. Α', εικ. σ. 423.

61) Traquair, σ. 20. A. "Ορλάνδος, Αί Βλαχέρναι της "Ηλείας, 1933, σ. 10.

θέσουμε και τὸ ναὸ τῆς Κοιμήσεως τῆς Γαστοῦνης καὶ ἄλλους, στὴ Χαλανδρίτσα τῆς Ἀχαΐας, ὅπου ἀναγνωρίζουμε φράγκικες ἐπιδράσεις (62).

Στὸ Γεράκι τῆς Λακωνίας ὑπάρχουν σὲ πολλές βυζαντινὲς καὶ μεταβυζαντινὲς ἐκκλησίαις φράγκικα

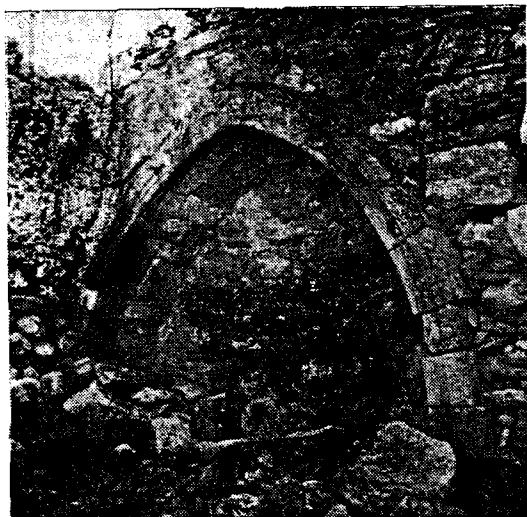
οὐχ προέρχεται καὶ τὸ κιονόκρανο τῶν Εἰκόνων 50—51, ποῦ μαρτυροῦν τὴν παρουσία τῶν φράγκων στὴν περιοχή, μὲ τὸ οἰκόσημο τῆς βενετσιάνικης οἰκογένειας τῶν Foscarini (68). Σὰν τελευταία μπορούμε νὰ θεωρήσουμε τὴν κατηγορία ὅπου στίς λεπτομέρειες τῶν βυ-



Εἰκ. 48. Τὸ γοθτικὸ τόξο στὴν ἐρειπωμένη ἐκκλησιά τῶν Ἁγίων Ἀποστόλων στὸν Ὁρωπό.



Εἰκ. 50. Φράγκικο κιονόκρανο ἀπὸ τὴ περιοχή τοῦ Συκαμίνου μὲ οἰκόσημο τῆς βενετσιάνικης οἰκογένειας τῶν Foscarini.



Εἰκ. 49. Κόγχη μὲ γοθτικὸ τόξο καὶ φράγκικα κοσμήματα στοὺς Ἁγίους Ἀποστόλους στὸν Ὁρωπό.

στοιχεῖα καὶ, ἰδιαίτερα, ὀξυκόρυφα τόξα μὲ γοθτικὰ κυμάτια καὶ φράγκικα ἀνάγλυφα (63), καὶ σ' ἕναν ἀπ' αὐτοὺς ἡ γνωστὴ φράγκικη κόγχη (64). Στὰ ἀνάκτορα τοῦ Μυστρά ἀπαντοῦμε τόξα μὲ καθαρὴ γοθτικὴ διαμόρφωση (65) (Εἰκ. 47). Ὅμοια φράγκικα στοιχεῖα συναντοῦμε καὶ σ' ἀρκετοὺς ναοὺς τῆς περιοχῆς Ὁρωποῦ—Συκαμίνου (66) καὶ ἰδιαίτερα στὴ γκρεμισμένη ἐκκλησιά τῶν Ἁγίων Ἀποστόλων, ὅπου στὴ Ν πλευρὰ κοντὰ στὸ ἱερό ὑπάρχει ἕνα ὀξυκόρυφο τόξο μὲ φράγκικα κυμάτια (67). (Εἰκ. 48—49). Ἀπὸ τὴν ἴδια περι-



Εἰκ. 51. Ἡ ἄλλη πλευρὰ τοῦ κιονοκράνου τῆς εἰκ. 50.

ζαντινῶν μνημείων βρίσκουμε ἀναμνήσεις ἀπὸ φράγκικες μορφές. Χαρακτηριστικὸ παράδειγμα αὐτῆς τῆς κατηγορίας εἶναι τὸ καμπαναριὸ τῆς Παντάνασσας στὸ Μυστρά, ποῦ τὴν ἔχτισε ὁ πρωτοστράτορας Ἰωάννης Φραγκόπουλος τὸ 1428. Ὁ Σωτηρίου (Ἐ. ἄ., σ. 422) ἀναφέρει, πὼς ἡ ἐκκλησιά «πλουτίζεται διὰ τινῶν Φραγκικῶν καὶ Ἰσλαμικῶν στοιχείων εἰς τὸν διάκοσμον καὶ τὸ ὕψηλόν κωδωνοστάσιον». Ὁ Εἰλιάρ (Ἐ. ἄ., σ. 310) ἰσχυρίζεται, πὼς τὸ καμπαναριὸ εἶχε ἐπηρεασθῆ ἀπὸ ἀρχαιότερα πρότυπα καὶ ὅτι μιμείται παραδείγματα ἀπὸ καμπαναριά τῆς Καμπανίας, ἰδίως στίς λεπτομέρειες.

62) Traquair, σ. 2.

63) Μ(λλερ, ἑ. ἄ., τ. Β', σ. 164.

64) Traquair, Annual of the B.S.A., τ. XII, 1905—1906. Π(ν. IV.

65) Δ. Ὁρλάνδος, Ἀρχεῖον Βυζ. Μνημ. Ἑλλ., τ. Γ', 1937, τεύχ. 1, σ. 48, εἰκ. 40.

66) Δ. Ὁρλάνδος, Μεσαιωνικὰ Μνημεῖα Ὁρωποῦ καὶ Συκαμίνου, Δελτίον Χριστ. Ἀρχ. Ἑταιρείας, περ. Β', τ. Δ' 1927, σ. 30—31.

67) Τοὺς ναοὺς αὐτῆς τῆς περιοχῆς ἐλπίζω πὼς γρή-

γορα θὰ δημοσιέψω μαζί μὲ τὸ φίλο ἀρχιτέκτονα κ. Ι. Κουμανούδη.

68) Βλ. Δ. Ὁρλάνδον, ἑ. ἄ., σ. 30.