

divided into large diapers in which are inscribed small diamonds. The outer border is plain grey. It should be noted here that this is the only room whose *tesserae* are very large, 2 cm. cubic, as compared by those of the other rooms, whose *tesserae* have an average size of 1 cm. cubic.

#### Chronology.

The house under excavation is evidently the residence of a wealthy citizen of Nea Paphos. The mosaic pavements have been provisionally dated, on stylistic grounds to the end of the 3rd century A.D. There is hardly any other evidence for their dating, since all other archaeological data is either missing or very poor. Undisturbed stratigraphy, as was mentioned above, is practically non-existent and the minor objects discovered in these circumstances do not give us the required trustworthy evidence. Only the archaeological data below the pavements can be of a *terminus post quem* use. The building was probably destroyed during the earthquakes of 332 and 442 A.D. and never rebuilt.

The excavations are still in progress with a view to uncovering the whole house and to studying, where possible, the earlier remains lying beneath.

KYRIAKOS NICOLAOU

## Η ΜΟΝΗ ΑΨΙΝΘΙΩΤΙΣΣΗΣ

(ΠΙΝ. XI)

Εἰς ἀπόστασιν 15 περίπου χιλιομέτρων βορείως τῆς Λευκωσίας ἐπὶ φυσικῆς ἐξέδρας τῶν νοτίων κλιτύων τῆς κορυφῆς «Κακοσκάλου» τῆς ὄροσειρᾶς τοῦ Πενταδακτύλου, εἰς ὕψος 700 περίπου μέτρων ὑπεράνω τῆς θαλάσσης ὑψοῦνται τὰ εἰρήπια τῆς Μονῆς Ἀψινθιωτίσσης (πίναξ XI). Κάτωθεν τῆς Μονῆς ἀπλοῦνται τὰ χωρία Συγχαρὶ καὶ Βουνοῦ, ἐνῶ ἀπώτερον ἐκτείνεται ἡ Λευκωσία μετὰ τῶν προαστείων τῆς.

Ἱστορικὰς μαρτυρίας περὶ τῆς ἰδρύσεως τῆς Μονῆς δὲν ἔχομεν.<sup>1</sup> Γενικῶς ὁμως ταυτίζεται μετὰ τὴν Μονὴν τῶν Ἀψινθίων, τῆς ὁποίας ὁ ἡγούμενος Λεόντιος μετέβη ὁμοῦ μετὰ τὸν ἐπίσκοπον Σολέας Λεόντιον ὡς ἀπεσταλμένος τῆς ἐκκλησίας τῆς Κύπρου τῷ 1223 εἰς Νίκαιαν, διὰ τὴν ζήτησιν ἐνίσχυσιν τῆς Ὁρθοδόξου ἐκκλησίας εἰς τὸν ἀγῶνά της κατὰ τῆς Λατινικῆς καταπίεσεως.<sup>2</sup> Ἀυτὴ εἶναι ἡ παλαιότερα μνεία τῆς Μονῆς. Ἀπλὴν μνείαν τῆς Μονῆς ὡς συγκεντροῦσης πλήθους λαοῦ ἐκ τῆς ἐπαρχίας Κυρηνείας κατὰ τὴν ἑορτὴν τῆς Κοιμήσεως τῆς Θεοτόκου τοῦ 1473 ἔχομεν εἰς τὸ χρονικὸν τοῦ Γεωργίου Βουστρωρίου.<sup>2α</sup> Ἐκ τούτου καὶ ἐκ σημειώματος χειρογράφου Μηνιαίου τοῦ 1530 μ.Χ. ἀποκειμένου εἰς τὴν βιβλιοθήκην τοῦ ἐν Κωνσταντινουπόλει μετοχίου τοῦ Παναγίου Τάφου<sup>3</sup> μανθάνομεν ὅτι ἡ Μοῆ ἦτο ἀφιερωμένη εἰς τὴν Θεοτόκον. Κατὰ τὰ τέλη τοῦ 15ου αἰῶνος ἡ Μοῆ ἦτο ἀρκούντως πλουσία, ὡς φαίνεται ἐκ στατιστικῆς δημοσιευθεί-

<sup>1</sup> Ἡ ἰδέα εἶναι ὅτι ἰδρῆθη κατὰ τὰς ἀρχὰς τοῦ 4ου αἰῶνος ἐκ τῆς ἀγίας Χριστοστομῆς ἢ καὶ ὁμοῦ, ὅτε ἀνεψύχον ἐν Κωνσταντινουπόλει αἱ γνωσταὶ εἰδήσεις, θαυμάσια αὐτοῦ κατέφυγον εἰς Κύπρον ὑπὸ μογαθῶν προεχομένων ἐκ τινος μονῆς ἢ συνοικίας τῆς Κωνσταντινουπόλεως γνωστῆς ὑπὸ τὸ ὄνομα «Ἀψινθία». (Τ. Θέμελη: Αἱ ἐπωνυμῖαι τῆς Παναγίας ἐν Κύπρῳ, Ἱεροσόλυμα 1926, σελ. 17) εἶναι ἀσάφιστος. Ἐν Κωνσταντινουπόλει δὲν ἀναφέρεται συνοικία Ἀψινθία. Ἡ δὲ ἀναφερομένη εἰς «Ἀψινθία» ἐνθα ἀνήγειρον οἰκίαν καὶ λουτρόν ὁ Πατριάρχης καὶ λογοθέτης τοῦ δρόμου Θεόκτιστος ἐπὶ Μιχαήλ Γ' ἦτο φαίνεται μέρος τοῦ Παλατίου ὄλ. R. Janin: Constantinople Byzantine, Paris 1950, pp. 117 et 292. Ἐτέρα συνοικία, Ἰάμβροφι, ἐνθα ὑπῆρχε ναὸς (ἔτι μὴ μὴ) τῆς Θεοτόκου, ἀγνωστὸν ὁμως τοποθεσίας, εἶναι γνωστὴ μόνον ἐκ τοῦ Du Cange: Constantinopolis Christiana, suppl. éd. Venise, παρὰ R. Janin op. cit. p. 469. Εἶναι πιθανώτερον ὅτι ἡ ὀνομασία Ἀψινθιωτίσσης, ἐπώνυμον τὸ ὁποῖον φέρει καὶ εἰκόνα τῆς Θεοτόκου τοῦ 17ου αἰῶνος, ἀποκειμένη σήμερον εἰς τὸν ναὸν τῆς Μονῆς Χριστοστομῆς, ὀφείλεται μᾶλλον εἰς τὸ φυτόν ἀψινθίων τοῦ γένους ἀρτεμισία, κοινῶς ἀψινθία. Τὴν παράδοσιν περὶ ὀνομασίας τῆς Θεοτόκου καὶ τῆς μονῆς ὡς Ἀψινθιωτίσσης ἐκ τοῦ φυτοῦ ἀψινθία, τὸ ὁποῖον ἐκάλυπτε τὴν εἰκόνα τῆς Θεοτόκου ἢ ὁποία κατὰ τὴν παράδοσιν ἀνευρέθη εἰς παρακείμενον πρὸς τὴν Μοῆν σπήλιον, ἀναφέρει ἤδη ὁ Μπάροου (Αἱ περιηγήσεις τοῦ Βασιλείου Γρηγόροβιτς Μπάροου, (Ρωσ.) Π, Πετρούπολις 1896, σελ. 248, πρὸλ. Α. Στυλιανῶ: Αἱ περιηγήσεις τοῦ Βάροου ἐν Κύπρῳ, «Κυπριακαὶ Σπουδαί» τόμ. ΚΑ (1957) σελ. 48-49). Τὰ φυτονομικὰ ἐπώνυμα τῆς Θεοτόκου ἐν Κύπρῳ εἶναι ἄλλωστε λίαν συνήθη. Βλ. Σ. Μενάρδου: Τοπωνυμικὸν τῆς Κύπρου, «Ἀθηνᾶ» τ. 18 (1906) σ. 380 κ.ε., Κ. Σπυριδάου: Ἡ Μοῆ Μακεδονιώτισσης, «Κυπριακαὶ Σπουδαί», τόμ. Ζ (1943) σελ. 4, Γ. Παπαχαλαράπου: Ἡ Μοῆ Μαχαριῶ καὶ Κανακαράς, «Κυπριακαὶ Χρονικά», τόμ. Ι (1934) σελ. 310-311, Α. Στυλιανῶ: Παναγία Φορηιώτισσα, Ἀσίνου, «Κυπριακαὶ Σπουδαί», τ. ΙΕ (1951) σελ. 147 κ.ε. Περὶ τῶν ἐπωνυμῶν τῆς Παναγίας ἐν Κύπρῳ γενικῶς ὄλ. Τμ. Θέμελη: Αἱ ἐπωνυμῖαι τῆς Παναγίας ἐν Κύπρῳ, Ἱεροσόλυμα 1926 καὶ Ν. Κυριακῆ: Ἡ Μεγαλόχαρη στὴν Κύπρον, «Πάφος», τόμ. 10 (1945) σελ. 133-138. Ἡ γνώμη τοῦ Θέμελη ὅτι ἡ Μοῆ τὸ πρῶτον ἀναφέρεται ὑπὸ τοῦ Μαχαριῶ δὲν εἶναι ὀρθή. Ὁ Μαχαριῶς οὐδέποτε ἀναφέρει τὴν Μοῆν.

<sup>2</sup> Ἐπιφανοῦ τοῦ Ἀγιωτάτου Πατριάρχου Κωνσταντινουπόλεως ἐπιστολὴ σταλείσα ἐν τῇ Νήσῳ Κύπρῳ παρὰ τὴν αὐτοῦ καὶ τῆς ἐρᾶς συνόδου... ἐν Κ. Σάθα: Μεσαιωνικὴ Βιβλιοθήκη, τόμ. Β', Βενετία 1873, σελ. 7. Περὶ τῆς ἀποστολῆς ταύτης τῆς Κυπριακῆς ἐκκλησίας ὄλ. Ι. Χάκετ-Χ. Παπαϊσαῆνου, Ἱστορία τῆς ἐκκλησίας τῆς Κύπρου, Α' σελ. 124 καὶ Κ. Χατζημάρτη: Σχέσεις τῆς Κύπρου πρὸς τὸ ἐν Νικαίᾳ Βυζαντινὸν κράτος, «Κυπριακαὶ Σπουδαί», τόμ. ΙΕ' (1951), Λευκωσία 1952, σελ. 65-82.

<sup>2α</sup> Γεωργίου Βουστρωρίου: Διήγησις χρόνικαίς Κύπρου ἀρχεῖοντα ἀπὸ τὴν ἔχρονιαν ναῖν Χριστοῦ ἐν Κ. Σάθα: Μεσαιωνικὴ Βιβλιοθήκη, τόμ. Β', Βενετία 1873, σελ. 481. Πρὸλ. καὶ σελ. 542 κ.ε. εἰς τοὺς ναῖν... ἐπήγεν ἡ ὄψιμα νὰ προσκυνῆσθαι εἰς τὰ Ψηθία... Ἡ Μοῆ ἀναφέρεται ὡς ἐπὶ Ψηθία.

<sup>3</sup> Α. Παπαδοπούλου-Κεραμειῶ: Ἱεροσολυμικὴ Βιβλιοθήκη, τόμ. Δ', σελ. 74 κ.ε. τὸ παρὸν μνησίον ὁ Γενναῖος διὰ χειρὸς ἐμοῦ Ἀμβροσίου ἱερομονάχου ἀπὸ τὴν μοῆν Ἀνδρείων ἐχρονίας ἀπὸ Χριστοῦ καὶ κατετίθη εἰς τὴν μοῆν τῆς Ἱεραγίας Θεοτόκου τῶν Ἀψινθίων....

σης υπό του L. de Mas Latrie.<sup>4</sup> Είχε τότε η Μονή δύο χωρία, τὸ δὲ εἰσοδήματός της ἐξετιμᾶτο εἰς 200 δουκάτα. Ἀπὸ τῶν ἀρχῶν ὁμοῦ τῆς Τουρκοκρατίας ἡ Μονὴ περιήλθεν, ὡς καὶ αἱ λοιπαὶ ἐν τῇ νήσῳ Μοναί, εἰς ἐσχάτην ἔνδειαν, ὡς ἐξάγεται ἐκ σημειώματος τοῦ Ἀρχιεπισκόπου Κύπρου τῆς 2ας Δεκεμβρίου 1600 ἀπευθυνομένου πρὸς τὸν Δούκα τῆς Σαβοΐας.<sup>5</sup> Ἡ ἔνδεια τῆς Μονῆς εἶχε ὡς ἀποτέλεσμα τὴν ἐλάττωσιν τοῦ ἀριθμοῦ τῶν μοναχῶν, τὴν ἀπώλειαν τῆς αὐτονομίας καὶ τὴν ὑπαγωγὴν της εἰς τὴν Μονὴν Χρυσοστόμου καὶ τέλος τὴν θαθμισίαν κατερείπωσιν αὐτῆς.

Τὰ ἀρχαιότερα τῶν μοναστικῶν κτηρίων ἐγκαταλείπόμενα θαθμισίως καὶ κατεριπούμενα κατεχόσθησαν ἤδη ἀπὸ τῶν ἀρχῶν τῆς Τουρκοκρατίας. Ὅσα δὲ ἐσώθησαν (π.χ. τμήμα τῆς Τραπεζῆς τῆς Μονῆς) ὑπέστησαν πλείστα μετασκευὰς καὶ ἀλλοιώσεις κατὰ τὴν περίοδον τῆς Τουρκοκρατίας δτε ἡ Μονὴ περιήλθεν εἰς ἐσχάτην ἔνδειαν. Πράγματι δὲ ὅταν ὁ Ρῶσος μοναχὸς Βασίλι Μπάρσκου ἐπισκέφθη τὴν μονὴν τὸ 1735 εἶδεν αὐτὴν ἡμεριεπωμένην καὶ κατοικουμένην ὑπὸ ἐνὸς πτωχοῦ μοναχοῦ.<sup>6</sup> Φαίνεται δὲ ὅτι ἤδη ἀπ' αὐτοῦ τοῦ 18ου αἰῶνος ἡ Μονὴ ἐγκατελείφθη τελείως μὲ ἀποτέλεσμα νὰ κατεριπωθῆ πλήρως. Τοῦ ναοῦ, ὅστις ἦτο ἐτοιμόρροπος ὅταν ἐπισκέφθη τὴν Μονὴν ὁ Μπάρσκου, κατέπεσεν ὁ τροῦλλος καὶ οἱ θόλοι ἤδη ἀπὸ τοῦ τέλους τοῦ παρελθόντος αἰῶνος<sup>7</sup> συμπαρασύραντες εἰς τὴν καταστροφὴν καὶ τὰς ὠραίας τοιχογραφίας αἰτινες ἐκόσμουσαν αὐτούς. Ἡ πλήρης ἔκτοτε ἐγκατάλειψις τοῦ ναοῦ εἶχε ὡς ἀποτέλεσμα τὴν θαθμισίαν καταστροφὴν τοῦ μεγίστου μέρους τῆς διακοσμῆσεως τῶν τοίχων.

Τὸ τμήμα Ἀρχαιοτήτων ἀνέλαθε κατὰ τὸ πρ. ἔτος ἐργασίας ἀποσκοπούσας εἰς τὴν ὑποστήριξιν τοῦ ναοῦ καὶ τὴν μερικὴν ἀναστήλωσιν αὐτοῦ. Ἐπειδὴ δὲν ὑπῆρχεν ὁδὸς ἀγούσα εἰς τὴν ἐρειπωμένην ταύτην Μονὴν παρέστη ἀνάγκη διανοίξεως ὁδοῦ μήκους ἐνὸς περίπου χιλιομέτρου καὶ ἐπισκευῆς ἐτέρας ὁδοῦ ἀγούσης ἀπὸ τοῦ χωρίου Συγχαρὶ μέχρι τῆς ἀφειτηρίας τῆς διανοιγέσης ὁδοῦ διὰ τὰ καταστῆθι δυνατῆ ἢ μεταφορὰ τῶν ἀναγκαίων διὰ τὴν ἐπισκευὴν ὕλικῶν. Ἐπ' εὐκαιρίᾳ τῶν ἐπισκευῶν διενηργήθη μικρὰ δοκιμαστικὴ ἀνασκαφὴ ὑπὸ τοῦ γράφοντος ἀποσκοπούσα εἰς τὴν ἔρευναν τῆς Τραπεζῆς τῆς Μονῆς καὶ τῶν δυτικῶν τοῦ νάρθηκος κτισμάτων.<sup>8</sup> Ἀποτέλεσμα τῆς μικρᾶς αὐτῆς δοκιμαστικῆς ἀνασκαφῆς καὶ τῆς προκαταρκτικῆς μελέτης τόσοσ τοῦ ναοῦ ὅσον καὶ τῶν σωζομένων τμημάτων τῆς Μονῆς εἶναι ἡ σύντομος αὕτη ἔκθεσις.

## Ο ΝΑΟΣ

Ὁ ναός, συνολικῶν διαστάσεων 25,50×10,50 μ. (τῆς ἀψίδος καὶ τοῦ προπύλου περιλαμβανομένων), διαρεῖται εἰς τρία μέρη. Τὸν νάρθηκα, τὸν κυρίως ναὸν καὶ τὸ τριμερὲς θῆμα (Πίν. XI).

<sup>4</sup> L. De Mas Latrie: Histoire de l'île de Chypre... vol. III, Paris 1855, p. 503. βλ. καὶ στατιστικὴν δημοσιεύσειαν ὑπὸ Ν. Κυριαζῆ: «Ἡ Κύπρος ὑπὸ τοῦ Λαζιμάνοις», «Κυπριακὰ Χρονιά», II (1937) σ. 35.

<sup>5</sup> Mas Latrie, op. cit. vol. III, p. 505.

<sup>6</sup> Αἱ περιηγήσεις τοῦ Βασιλείου Γρηγόροβιτς Μπάρσκου..., II, Πετρούπολις 1886 σελ. 248 παρ. 6. Α. Στυλιανού: Αἱ περιηγήσεις τοῦ Βάρσκου ἐν Κύπρῳ «Κυπριακὰ Σπουδαί» τόμ. ΚΑ (1957) σελ. 48-49.

<sup>7</sup> Πράγματι ὅταν ἐπισκέφθη τὴν Μονὴν ὁ C. Enlart τὸ 1896 εἶρε τὸν ναὸν κατεριπωμένον. βλ. C. Enlart, L'art gothique et la Renaissance en Chypre, tome 1, Paris 1899, p. 244.

<sup>8</sup> Ἐλπίζεται ὅτι ἡ ἀνασκαφὴ τῶν Μοναστηριακῶν κτηρίων θὰ γίνῃ τὸ πρ. ἔτος ὅτε καὶ θὰ καταστῆθι δυνατὴ ἡ πλήρης μελέτη τῆς μονῆς καὶ τοῦ ναοῦ.

Ὁ νάρθηξ εἶναι ὀρθογώνιος καταλήγων πρὸς βορρᾶν καὶ νότον εἰς ἡμικυκλικὰς ἀψίδας. Ἀρχικῶς εἶχε ἐσωτερικὰς διαστάσεις 12,30×5,50 μ., λόγῳ ὁμοῦ καταστροφῆς μεγάλου μέρους τῆς βορείας ἀψίδος πιθανῶς κατὰ τὸν 15ον αἰῶνα καὶ τῆς ἀνεγέρσεως εὐθέως τοῖχου συνεχίζοντος τὸν θόρειον τοῖχον τοῦ ναοῦ μέχρι τοῦ δυτικοῦ τοῖχου τοῦ νάρθηκος, αἱ ἐσωτερικαὶ διαστάσεις τοῦ νάρθηκος περιωρίσθησαν εἰς 10,80×5,50 μ. Ὁ νάρθηξ ἐκτίσθη ὡς αὐτοτελὲς τμήμα μετὰ τὴν συμπλήρωσιν τοῦ ναοῦ. Ὁ κεντρικὸς χώρος τοῦ νάρθηκος ἐκαλύπτετο διὰ σταυροθολίου, ἐνῶ αἱ ἐκατέρωθεν ἀψίδες διὰ τεταρτοσφαιρίου. Τοῦ σταυροθολίου τούτου, σώζονται αἱ γενέσεις τῶν θόλων ὑψηλὰ ἐπὶ τοῦ δυτικοῦ καὶ ἀνατολικοῦ τοῖχου τοῦ νάρθηκος. Ὅταν ἀργότερον κατὰ τὸν 15ον αἰῶνα<sup>8a</sup> κατέπεσε τὸ σταυροθόλιον, τοῦτο ἀντικατεστάθη διὰ τοῦ σωζομένου γοθικοῦ σταυροθολίου (Πίν. XI). Εἰς τὸ κέντρον τοῦ δυτικοῦ τοῖχου, ὅπου ἡ κυρία εἴσοδος, πλάτους 1,82 μ., ὑπάρχει πρόπυλον ἀποτελούμενον ἐκ δύο εὐθέων τοίχων μήκους 2,80 μ., καλυπτομένων δι' ἡμικυκλικῆς καμάρας. Τὸ πρόπυλον ἀρχικῶς ἦτο διακεκοσμημένον διὰ τοιχογραφιῶν, ὡς ἀπέδειξεν ἡ ἀφαίρεισις λίθων τινῶν ἐκ τῶν μεταγενεστέρων τοίχων τοῦ προπύλου. Ὅταν πιθανώτατα περὶ τὰς ἀρχὰς τοῦ 16ου αἰῶνος κατεστράφη ἡ ἐξ ὀπτοπλίνθων καμάρα καὶ παρουσιάσθη ὑποχώρησις τῶν τοίχων, ἰδίᾳ τοῦ νοτίου, ἐκτίσθησαν ἄλλοι τοῖχοι διὰ πελεκητῶν παρολίθων, ἐφαπτόμενοι ἐσωθεν τῶν ἀρχικῶν τοίχων, οἱ ὅποιοι ὑποθασιάζουν ὀξυκόρυφον καμάραν ἐκ πελεκητῶν ἐπίσης παρολίθων κατεσκευασμένην. Τὴν αὐτὴν περίπτωσιν φαίνεται ἐποχὴν ἐκτίσθησαν καὶ τὰ ἐκατέρωθεν τῆς εἰσοδοῦ δύο ὀρθογώνια διαμερίσματα. Ταῦτα δὲν ἔχουν θύραν, διασώζονται ὁμοῦ παράθυρα πρὸς τὴν βορείαν πλευρὰν τὸ θόρειον, πρὸς τὴν νοτιὰν τὸ νότιον. Ἀμφοτέρων ὁ δυτικὸς τοῖχος κατεστράφη ἀρκετὰ ὥστε νὰ μὴ διασώζεται ἔνδειξις περὶ ὑπάρξεως παραθύρων κατὰ τὴν δυτικὴν πλευρὰν. Τὰ δύο αὐτὰ διαμερίσματα, τῶν ὁποίων εἶναι ἀγνωστος ὁ προορισμός, δὲν ἦσαν πύργοι ὑψηλοί. Ἀντιθέτως, ὡς ἀποδεικνύεται ἐκ τῆς διατηρήσεως τῆς γενέσεως τοῦ θόλου ὁ ὁποῖος ἐκάλυπτε τὸ θόρειον διαμερίσμα εἶχε ὀρθογώνια ὑψηλότερα τοῦ ἐν μέσῳ αὐτῶν προπύλου. Ὁ νάρθηξ εἶχε ἐτέρας δύο θύρας, ἀνὰ μίαν εἰς τὸ κέντρον τοῦ ἡμικυκλικοῦ τοῖχου τῶν δύο ἀψίδων, ἐπεκινῶναι δὲ μὲ τὸν ναὸν διὰ τριῶν θυρῶν. Τούτων ἡ μέση εἶχε ἀνοιγμα 1,46 μ., ἡ νοτιὰ 0,97 μ. καὶ ἡ βορεία 1,04 μ. Ἡ μέση εἶναι ὑψηλότερα τῶν δύο ἐκατέρωθεν αὐτῆς. Ὑπεράνω δ' αὐτῆς ὑπάρχει ἀνακουφιστικὸν τόξον ἐξ ὀπτοπλίνθων. Πιθανῶς λόγῳ τῆς ὑποχωρήσεως τοῦ νοτίου τοῖχου τοῦ ναοῦ, ὡς εἶδομεν, παρέστη ἀνάγκη νὰ ἐντοιχισθῆ ἡ νοτιὰ θύρα. Ὁ ἐντοιχισμὸς αὐτῆς διέσωσε καὶ τὸ μεγαλύτερον μέρος τῆς διακοσμῆσεως αὐτῆς, ὡς ἀπέδειξεν ἡ ἐκ νέου διανοίξις αὐτῆς μετὰ τὴν ἐπισκευὴν τῶν τοίχων.

Ὁ κυρίως ναὸς εἶναι παραλληλόγραμμον 8,70×7,50 μ. Ἐξ κτιστοῦ πεσοῦ, τέσσαρες τῶν ὁποίων ὑπὸ μορφὴν παραστάδων, διεμόρφωνον τὸν χώρον εἰς ἐξάγωνον. Τούτων οἱ δύο εἶναι τοποθετημένοι εἰς τὸ μέσον τοῦ βορείου καὶ νοτίου τοῖχου τοῦ κυρίως ναοῦ, οἱ ἕτεροι δύο ἐκατέρωθεν τῆς κεντρικῆς θύρας τοῦ δυτικοῦ τοῖχου τοῦ ναοῦ. Ἄπαντες οὗτοι εἶναι ἰσομεγέθεις. Οἱ ὑπόλοιποι δύο εἶναι ὀγκωδέστεροι καὶ διαχωρίζουν τὸ θῆμα ἀπὸ τοῦ κυρίως ναοῦ. Πάντες εἶναι ἐκτισμένοι δι' ὀπτοπλίνθων πάχους 0,03 μ. συγκρατουμένων ὑπὸ ἀσβεστο-

<sup>8a</sup> Ὁ C. Enlart (L'art gothique...t. I, p. 246) ἀνάγει τὸ γοθικὸν σταυροθόλιον εἰς τὰ τέλη τοῦ 14ου αἰῶνος, ἐνῶ δὲ G. Jeffery: A description of the Historic Monuments of Cyprus, Nicosia 1918, p. 273 τὸ θεωρεῖ ὡς "of very uncertain date".

κονιάματος μεγαλύτερου πάχους, πλὴν τοῦ βορείως τῆς κεντρικῆς θύρας τοῦ δυτικῆς τοίχου, ὅστις εἶναι ἐκτισμένος δι' ἀργολιθοδομῆς. Οἱ ὑπὸ μορφὴν παραστάδων πεσσοὶ δὲν ἐκτίσθησαν συνηγμένοι μετὰ τῶν τοίχων, ἀλλ' αὐτοτελῶς, ἐνοῦνται ἄνω ὀργανικῶς μετὰ τῶν τοίχων εἰς τὸ ὕψος τῆς γενέσεως τῶν τόξων τῶν ἀνεχόντων τὸν τροῦλλον.

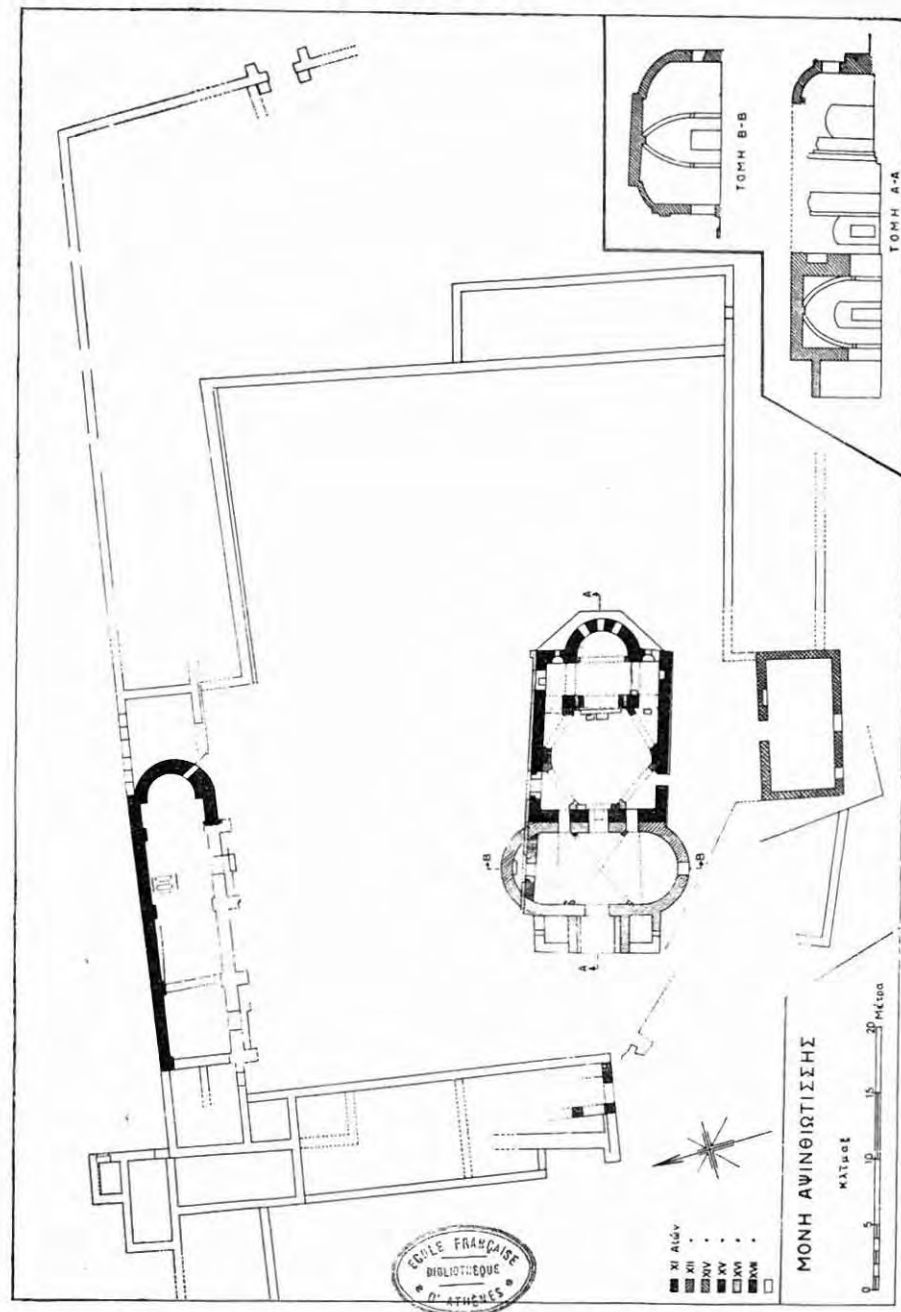
Εἰς ἀπόστασιν 1,80 μ. ἀπὸ τοῦ δυτικῆς τοίχου ἀνοίγεται ἐπὶ τοῦ νοτίου τοίχου τοῦ ναοῦ θύρα, πλάτους 0,85 μ. Ἀργότερον, τὸν 15ον ἰσῶν αἰῶνα, ἠνοίχθη καὶ ἐπὶ τοῦ βορείου τοίχου θύρα πλάτους δύο περίπου μέτρων, τῆς ὁποίας ἀργότερον, πιθανῶς κατὰ τοὺς πρώτους χρόνους τῆς Τουρκοκρατίας, τὸ ἀνοιγμα περιωρίσθη εἰς 0,90 μ.

Λόγω ὑποχωρήσεως προφανῶς τῶν τόξων τὰ ὁποῖα ὑπεβάσταζον τὸν τροῦλλον ἐκτίσθησαν παρὰ τοὺς ἀρχικοὺς πεσσοὺς ἀντηρίδες. Καὶ κατ' ἀρχὰς μὲν ἐκτίσθησαν δύο ἀντηρίδες πρὸς ὑποστήριξιν τῶν δύο ἀνατολικῶν πεσσῶν, οἱ ὁποῖοι ὑπεβάσταζον τόξον μεγαλύτερον ἐκείνου τῶν δυτικῶν παραστάδων, πιθανῶς ἤδη ἀπὸ τοῦ 14ου αἰῶνος. Βραδύτερον προσετέθησαν καὶ ἄλλαι ἀντηρίδες ὡς δεικνύεται εἰς τὸ σχέδιον (εἰκ. 1). Πᾶσαι αἱ ἀντηρίδες πλὴν τῶν δύο κατὰ τοὺς χρόνους τῆς Τουρκοκρατίας ἀνεγερθεῖσάν, ἐκτίσθησαν διὰ τετραγωνισμένων παρολίθων καὶ διεκοσμήθησαν. Τοῦ διακόσμου τούτου διασώζουσι τινὲς τμήματα. Αἱ δύο κατὰ τὴν περίοδον τῆς Τουρκοκρατίας ἀνεγερθεῖσαι εἶναι ἐκτισμέναι διὰ σφυροκοπημένων πλακοειδῶν λίθων καὶ δὲν ἔχουσι διατηρήσει ἴχνη διακοσμῆσεως. Ἐπειδὴ κάτωθεν τῶν μεταγενεστέρων τούτων ὑποστηριγμάτων διασώζονται εἰς καλὴν κατάστασιν τοιχογραφίαι τῆς ἀρχικῆς διακοσμῆσεως τοῦ ναοῦ ἐκρίθη σκόπιμος ἡ ἀποκόλλησις τῶν μεταγενεστέρων τοιχογραφιῶν καὶ ἀφαίρεισι τῶν ἀντιστηριγμάτων, πρὸς ἀποκάλυψιν καὶ συντήρησιν τῶν ἀρχικῶν τοιχογραφιῶν τοῦ ναοῦ.

Τὸ θῆμα, ἐσωτερικῶν διαστάσεων (μὴ συμπεριλαμβανομένης τῆς ἀψίδος) 8,70x2,60 μ., εἶναι τριμερές. Τοῦτο ἀποτελεῖται ἀπὸ κεντρικὸν ἄνω περὶ τὸν ναὸν κατ' ἀνατολὰς εἰς προεξέχουσαν ἡμικυκλικὴν ἀψίδα διατρυπωμένην ὑπὸ τριῶν μονολόθων παραθύρων καὶ ἀπὸ τὴν πρόθεσιν καὶ τὸ διακονικὸν ἑκατέρωθεν αὐτῆς. Τόσον ἡ πρόθεσις ὅσον καὶ τὸ διακονικὸν ἔχουσι μικρὰν κόγχην ἀνοιγομένην εἰς τὸ πάχος τοῦ ἀνατολικῆς τοίχου καὶ διατρυπωμένην ὑφ' ἐνὸς παραθύρου. Ἐτερεὶ δύο ἀχιθάδες ἀνοίγονται εἰς τὸ πάχος τοῦ βορείου καὶ νοτίου τοίχου τοῦ θήματος. Τούτων ἡ βορεία ἔχει κατὰ μέγα μέρος καταστραφῆ συνεπιεῖα κατασκευῆς ἐνταῦθα ἐπὶ τοῦ τοίχου ἀνακουφιστικῆς τόξου.

Λόγω, προφανῶς, κατολισθήσεως τοῦ ἐδάφους τὸ νότιον ἡμισυ τοῦ ναοῦ ὑπεχώρησε, σήμερον δὲ ὁ νότιος τοίχος τοῦ ναοῦ καὶ τὸ νότιον ἡμισυ τῆς ἀψίδος παρουσιάζουσι κλίσιν ἀπὸ 0,30-0,40 μ. Ἀκριβῶς λόγῳ τῆς ὑποχωρήσεως ταύτης παρέστη ἀνάγκη κατασκευῆς νέου ὀξευκροῦφοῦ τόξου ἐκ πελεκητῶν παρολίθων πρὸς συγκράτησιν τοῦ ἀρχικοῦ τόξου τῆς ἀψίδος, ἤδη ἀπὸ τοῦ 15ου αἰῶνος.

Τοῖχοδομίαι: Ὁ ναὸς εἶναι ἐκτισμένος δι' ἀργολιθοδομῆς. Οἱ χρησιμοποιηθέντες λίθοι εἶναι ἀκανόνιστοι ἀσβεστόλιθοι προερχόμενοι ἐκ τῆς περιοχῆς. Οἱ πεσσῶοι οἵτινες διαχωρίζουσι τὰ παράθυρα τῆς ἀψίδος καὶ τῶν ἑκατέρωθεν αὐτῆς κογχῶν τῆς πρόθεσεως καὶ τοῦ διακονικοῦ, αἱ δύο ἀχιθάδες εἰς τὴν πρόθεσιν καὶ τὸ διακονικόν, τὸ τόξον τῆς νοτίας θύρας τοῦ ναοῦ, τὸ ἀνακουφιστικὸν τόξον ὑπερᾶνω τῆς κεντρικῆς θύρας τῆς ἀγοῦσης ἀπὸ τοῦ νάρθηκος εἰς τὸν ναόν, τὸ τόξον τῆς θύρας τῆς νοτίας ἀψίδος τοῦ νάρθηκος καὶ τὸ τόξον



Εἰκ. 1.



της δυτικής θύρας του νάρθηκος είναι κατεσκευασμένα έξ' όπτοπλίνθων συγκρατούμενων υπό ίσου πάχους άσβεστοκονιάματος. Επίσης έξ' όπτοπλίνθων ήτο κατεσκευασμένος και τó τόξον του ήμικαταστραφέντος παραθύρου ύψηλά εις τó κέντρον του δυτικού τοίχου του ναού.

Έξ' όπτοπλίνθων συγκρατούμενων υπό μεγαλύτερου πάχους άσβεστοκονιάματος ήσαν κατεσκευασμένοι οι άρχικοί πεσοί οι όποιοι ύπεβάσταζον τόν τρούλλον, και άν κρίνωμεν έκ του διασωθέντος θόλου της προθέσεως και τά τόξα τά όποια ήνουν τούς πεσοούς. Πράγματι τά τόξα τά άνέχοντα τόν ήμικυλινδρικό θόλον της προθέσεως είναι κατεσκευασμένα έξ' όπτοπλίνθων. Τέλος και τó άρχικόν τόξον της άψίδος είναι κατεσκευασμένον έξ' όπτοπλίνθων. Έξ' όπτοπλίνθων ήτο κατεσκευασμένος και ó ήμικυλινδρικός θόλος του πρό της εισόδου του νάρθηκος προύλου.

Τó τεταρτοσφαίριον της άψίδος είναι κατεσκευασμένον έκ σφυροκοπημένω λίθων, ένφ' ó ήμικυλινδρικός θόλος της προθέσεως είναι κατεσκευασμένος έξ' άργολιθοδομής. Έξ' άργολιθοδομής είναι κατεσκευασμένα και τά τεταρτοσφαίρια τών δύο άψίδων του νάρθηκος. Έν τούτοις αί άκμαί του θυζαντινού σταυροβόλιου τó όποϊον έκάλυπτε τόν κεντρικόν χώρον του νάρθηκος ήσαν κατεσκευασμένα έκ πελεκητών πωρολίθων, ως Ξεικνύουν τά διασωθέντα τμήματα αύτου. Χρήσις πελεκητών πωρολίθων ένγενετο και εις τó γείσον τó διαθέον έξωθεν τόν ναόν εις τó ύψος τών τόξων τών παραθύρων του θήματος. Τμήματα του λοζοτήτου τούτου γείσου διεσώθησαν εις τήν άψίδα και εις τόν νότιον τοίχον του ναού έκεί όπου οδτος ένούται με τόν τοίχον του νάρθηκος.

Τετραγωνισμένοι πωρόλιθοι έχρησιμοποιήθησαν άργότερον διά τήν κατασκευήν τών ύποστηριγμάτων τών πεσών, του δζυκορύφου τόξου του άνέχοντος τó άρχικόν τόξον της άψίδος, τών τόξων του γοθτικού σταυροβόλιου του νάρθηκος και του προύλου τó όποϊον αντικατέστησε τó άρχικόν πρόστυλον του νάρθηκος. Διά τετραγωνισμένων πωρολίθων κατεσκευάσθησαν οι σταθμοί της θορείου θύρας του ναού και του νάρθηκος και τά δζυκορύφα τόξα τά όποια περιέβαλον αυτάς όταν έκτίσθη στενός τοίχος πρός ένίσχυσιν του θορείου τοίχου του ναού.

#### ΤΟΙΧΟΓΡΑΦΙΑΙ

Τόσον ó ναός όσον και ó νάρθηξ ήσαν κατάκοσμοι διά τοιχογραφιών. Έκ τών τοιχογραφιών τούτων μετά τήν κατάρρευσιν του τρούλλου και τών θόλων και τήν έκθεσιν τών επί τών τοίχων τοιχογραφιών εις τάς καιρικές συνθήκας, μικρόν μόνον μέρος ύπελείφη. Ώς άπέδειξε μικρά έρευνα, και τó άρχικόν πρόπυλον διεκοσμήτο διά τοιχογραφιών. Τών τοιχογραφιών τούτων σώζονται μικρά τμήματα, τόσον επί του δυτικού τοίχου του νάρθηκος, όσον και όπισθεν τών μεταγενεστέρων τοίχων του προύλου.

Νάρθηξ. Έκ της άρχικής διακοσμής του νάρθηκος, τών άρχών του 12ου αϊώνος, έλάχιστα τμήματα διεσώθησαν, ίδια εις τήν νοτίαν θύραν δι' ής έπικοινωνεί ó νάρθηξ με τόν ναόν. Έν τούτοις σώζονται μεγάλα τμήματα διακοσμής, τινά τών όποιών του 12ου αϊώνος, όπισθεν τών τόξων του γοθτικού σταυροβόλιου, έκεί όπου εφάπτεται του άν. τοίχου ó μεταγενέστερος θόρειος τοίχος του νάρθηκος, όστις αντικατέστησε τμήμα του κατακρημνισθέντος ήμικυλινδρικού τοίχου της θορείου άψίδος, ως και κάτωθεν μεταγενεστέρων

τοιχογραφιών. Όταν κατεσκευάσθη τó γοθικόν σταυροβόλιον, τó όποϊον αντικατέστησε τó ευρύτερον Βυζαντινόν, τó μεταξύ τών δύο ανατολικών σκελών τούτου τμήμα του ανατολικού τοίχου του νάρθηκος διεκοσμήθη έκ νέου με τήν σκηνήν της Μεταμορφώσεως, περιβαλλομένην ένθεν και ένθεν υπό εύρείας διακοσμητικής ζώνης. Κάτωθεν της ήμικατεστραμμένης ταύτης νεωτέρας τοιχογραφίσεως διακρίνονται μικρά τμήματα της άρχικής τοιχογραφίσεως. Επί του ανατολικού τοίχου του νάρθηκος έκεί όπου εφάπτεται τούτου ó μεταγενέστερος θόρειος τοίχος και παρ' αυτών άπεκαλύφθησαν μεγάλα τμήματα σκηνών από τó πάθος του Χριστού (Πίν. ΧΙ, 5). Κάτωθεν τών σκηνών τούτων διασώζονται άρκετά τμήματα τοιχογραφιών δυσδιάκριτα λόγω έπικαλύψεως αυτών διά καπνιάς και σκόνης. Μικρά τμήματα τοιχογραφιών διασώζονται και μεταξύ τών θυρών του άν. τοίχου του νάρθηκος. Τμήματα τοιχογραφιών έκ διαφόρων σκηνών χρήζοντα καθαρισμού διατηρούνται και επί του δυτικού τοίχου του νάρθηκος. Τó διασωθέν τμήμα του τεταρτοσφαιρίου της θορείας άψίδος του νάρθηκος διασώζει άρκετά τμήματα της διακοσμής του, άλλ' εις κακήν κατάστασιν.

Έκ τών διασωθέντων τμημάτων της διακοσμής του νάρθηκος φαίνεται ότι αύτη διηρείτο εις τρείς ζώνας. Τούτων ή κατώτερα περιελάμβανεν όλοσώμους Άγίους, ή δέ μέση και άνωτέρα εύαγγελικάς σκηνάς. Ούτω ή διακόσμης του νάρθηκος φαίνεται άφιερωμένη εις τόν Χριστόν. Πλήρης όμως αξιολόγησις τών διασωθέντων τμημάτων της διακοσμής ταύτης δεν είναι δυνατόν να γίνη ειμή μετά τόν καθαρισμόν αυτών.

Ν α ό ς. Έκ της διακοσμής του ναού πολύ μικρά τμήματα διασώζονται. Ούτω διασώζονται τά μεγαλύτερα τμήματα δύο όλοσώμων άγίων έντός της νοτίου θύρας δι' ής έπικοινωνεί με τόν νάρθηκα, κίων στυλίου επί του δυτικού τοίχου παρ' τόν νδ. πεσόν (Πίν. ΧΙ), διάκοσμος έκ κύκλων μετά σταυρών επί της νοτίας όψεως του νδ. πεσοού (Πίν. ΧΙ), μικρόν τμήμα με έπιγραφήν ύψηλά επί του δυτικού τοίχου παρ' τήν βδ. γωνίαν του ναού, διάκοσμος γεωμετρικός μετά σταυρών επί της δ. όψεως του θορείου πεσοού (Πίν. ΧΙ) και κάτω επί του β. τοίχου παρ' αύτην (σώζεται διάκοσμος και επί της ν. και άν. όψεως του έν λόγω πεσοού, αλλά δεν έχουν αφαιρεθη έτι τά μεταγενέστερα αντίσπρίγματα τά όποια τόν καλύπτουν), προτομή άγίου εν μεταλλίω άρκετά κατεστραμμένη επί του έσωραχίου του τόξου του ένούντος τόν βα. πεσόν με τόν θόρειον τοίχον, τμήμα όλοσώμου άγίου επί της άν. όψεως του βα. πεσοού (αί σωζόμενα τοιχογραφία επί της ν. και δ. όψεως του βα. πεσοού δεν έχουν άποκαλυφθη έτι). Έντός της άψίδος σώζονται δύο στρώματα τοιχογραφιών πολύ κατεστραμμένα, τó μεταγενέστερον έκ τών καιρικών συνθηκών, τó άρχικόν έκ της άποκρούσεως πρός στήριξιν του μεταγενεστέρου στρώματος. Ό ήμικυλινδρικός τοίχος της άψίδος διηρείτο εις δύο ζώνας. Η κατώτερα περιελάμβανεν όλοσώμους Ιεράρχας εις στάσιν μετωπικήν, ένφ' ή άνωτέρα τήν Κοινωνίαν τών Αποστόλων. Έκ της σκηνής της Κοινωνίας τών Αποστόλων διασώζονται αί κεφαλαί πινάων τών Αποστόλων και μεγάλα τμήματα του σώματος της άρχικής τοιχογραφίσεως, άποκεκρουσμένα όμως, και αί κεφαλαί του Χριστού και δύο αποστόλων και μικρά τμήματα του κιθωρίου της Άγ. Τραπέζης λίαν έξίτηλα έκ του β' στρώματος. Εις τó β' τούτο στρώμα άνήκουν και τά σωζόμενα τμήματα τών εκατέρωθεν της Θεοτόκου εις τó τεταρτοσφαίριον της άψίδος Άρχαγγέλων και τά έλάχιστα τμήματα της Πλαυτέρας, ή όποια εικονίζετο όρθια εις στάσιν δεή-

σεως. Είς τήν ἄνω ζώνην τοῦ νοτίου τοίχου τοῦ διακονικοῦ εἰκονίζεται ὄρθιος γέρων εἰς στάσιον δεήσεως, προφανῶς ἐκ τοῦ κύκλου τῆς γεννήσεως τῆς Θεοτόκου. Κάτωθεν τῆς σκηνῆς ταύτης εἰκονίζεται ὀλόσωμος ἀρχάγγελος εἰς ὑπερφυσικὸν μέγεθος ἀρκετὰ κατεστραμμένος λόγῳ διαθρώσεως ὑπὸ τοῦ ὕδατος τῶν θροχῶν. Μικρὰ ἐπίσης τμήματα τῆς ἀρχικῆς διακοσμῆσεως σώζονται ἐπὶ τοῦ νοτίου πεσοῦ ὅστις καλύπτεται ὑπὸ μεταγενεστέρων ἀντηρίδων.

Τοιχογραφίαι τοῦ 14ου καὶ 15ου αἰῶνος σώζονται καὶ ἐπὶ τῶν ἀντηρίδων αἱ ὅποιαι περιβάλλουν τὸν νότιον πεσοῦν, ὡς καὶ ἐπὶ τοῦ μεταγενεστέρου τόξου τοῦ ἀνέχοντος τὸ ἀρχικὸν τόξον τῆς ἀψίδος.

Χρονολόγησις τοῦ ναοῦ. Ὁ ναὸς ἀνηγέρθη κατ' ἀρχὰς ἄνευ νάρθηκος. Τοῦτο ἀποδεικνύει ἀφ' ἑνὸς μὲν ἡ ὑπαρξίς παραθύρου ὕψηλὰ εἰς τὸ κέντρον τοῦ δυτικοῦ τοίχου τοῦ ναοῦ τὸ ὅποιον ἐκλείσθη μετὰ τὴν ἀνοικοδόμησιν τοῦ νάρθηκος, ἀφ' ἑτέρου δὲ ἐκ τῆς ἀνοικοδομῆσεως τοῦ νάρθηκος ὡς αὐτοτελοῦς κτίσματος ἐφαπτομένου τοῦ ναοῦ κατὰ τὸν δυτικὸν τοίχον. Πράγματι οἱ τοῖχοι τοῦ νάρθηκος δὲν ἐνοῦνται ὀργανικῶς μετὰ τῶν τοίχων τοῦ ναοῦ.

Ἐσαυτῶς τὸ σταυροθόλιον τοῦ νάρθηκος δὲν στηρίζεται ἐπὶ τοῦ δυτικοῦ τοίχου τοῦ ναοῦ ἀλλὰ ἐπὶ τοῦ πρὸς τοῦτο κτισθέντος ἀνατολικοῦ τοίχου τοῦ νάρθηκος. Ἐν τούτοις δὲν φαίνεται νὰ παρῆλθον πολλὰ ἔτη μετὰ τῆς ἀνοικοδομῆσεως τοῦ ναοῦ καὶ τῆς ἀνεγέρσεως τοῦ νάρθηκος. Ὁ ζωγραφικὸς διάκοσμος ὁ ὁποῖος κοσμεῖ τὴν νοτίαν θύραν, δι' ἧς ἐπικοινωνεῖ ὁ νάρθηξ μετὰ τὸν ναόν, συνεχίζεται ἐπ' ἀμφοτέρων τῶν τοίχων, δύναται δὲ νὰ χρονολογηθῆ ἀπὸ τῶν ἀρχῶν τοῦ 12ου αἰῶνος.

Δυστυχῶς οὐδεμίαν πληροφορίαν ἔχομεν περὶ τῆς ἀνεγέρσεως τοῦ ναοῦ. Ἐν τούτοις κατὰ προσέγγισιν εἶναι δυνατόν νὰ καθορισθῆ ὁ χρόνος τῆς ἀνεγέρσεως αὐτοῦ. Πράγματι ἡ εὐρεῖα χρήσις ὀπτοπλίνθων διὰ τὴν κατασκευὴν τῶν πεσοῶν αἱ τῶν τόξων δὲν εἶναι συνηθῆς εἰς τὴν Κύπρον. Κατὰ τὴν ἀπὸ τοῦ 11ου μέχρι τοῦ 13ου αἰῶνος περίοδον κατὰ τὸ μᾶλλον ἢ ἥττον γίνεται χρήσις ἀργολιθοδομῆς εἰς τοὺς βυζαντινοὺς ναοὺς τῆς Κύπρου. Μόνον δὲ εἰς τὰ τόξα τῶν παραθύρων καὶ τῶν θυρῶν (σπανιώτερον) γίνεται μικρὰ χρήσις ὀπτοπλίνθων, ὡς π.χ. εἰς Ἁγίον Νικόλαον τῆς Στέγης,<sup>9</sup> Παναγίαν τοῦ Ἄρακα παρὰ τὰ Λαγουδερά,<sup>10</sup> Ἁγ. Ἀποστόλους Πέρα Χωρίου Νήσου,<sup>11</sup> Ἀσίνου,<sup>12</sup> ἠρειπωμένους ναῖσκους παρὰ τὸν Κουτσοβέντην<sup>13</sup> κ.ά. Εὐρεῖα χρήσις ὀπτοπλίνθων γίνεται μόνον εἰς τὸν ναὸν τῆς Ἁγ. Τριάδος (σήμερον Ἁγ. Ἰωάννου τοῦ Χρυσοστόμου) τῆς Μονῆς Χρυσοστόμου<sup>14</sup> καὶ εἰς τὸν ὀκταγωνικὸν ναὸν τοῦ φρουρίου τοῦ Ἁγίου Ἰλαρίωνος.<sup>15</sup> Καὶ εἰς μὲν τὸν ναὸν τῆς Μονῆς Χρυσοστόμου αἱ ἀνέχουσαι τὰ τόξα καὶ τοὺς θόλους παραστάδες εἶναι κατεσκευασμένοι ἐξ ὀλοκλήρου δι' ὀπτοπλίνθων ὡς καὶ τὰ τόξα τὰ ἀνέχοντα τὸν τροῦλλον, τὴν ἀψίδα καὶ τὰ καλύπτοντα τὰς

<sup>9</sup> Α. καὶ Ι. Στυλιανῶν: Ὁ ναὸς τοῦ Ἁγίου Νικολάου τῆς Στέγης παρὰ τὴν Κακοπετριάν, Κυπριακὰ Σπουδαῖα τόμ. Ι (1946) σελ. 102.

<sup>10</sup> Δὲν ἔχει δημοσιευθῆ ἔτι πλήρως. Ὁ Α. Στυλιανῶν περιγράφει τινὰς τῶν τοιχογραφιῶν του εἰς Πεπραγμένα τοῦ Θ' Διεθνoῦς Βυζαντινολογικοῦ Συνεδρίου, τόμ. Α' σελ. 459-467.

<sup>11</sup> Α. Η. S. Megev: The Church of the Holy Apostles at Perachorio, Cyprus, and its frescoes ἐν Dumbarton Oaks Papers, vol. 16 (1962) p. 281 (and note 16), fig. 1.

<sup>12</sup> V. Seymer, W. H. Buckler and Mrs. W. H. Buckler: The church of Asinou Cyprus and its frescoes, ἐν Archaeologia, vol. 83 (1933).

<sup>13</sup> Γ. Σωτηρίου: Τὰ Βυζαντινὰ Μνημεῖα τῆς Κύπρου, τόμ. Α' (λεξικόν), Ἀθήνα 1935, εἰκ. 31 καὶ πίν. 30.

<sup>14</sup> Γ. Σωτηρίου: Ἐ.δ. εἰκ. 33 καὶ πίν. 29-30.

<sup>15</sup> Γ. Σωτηρίου: Ἐ.δ. εἰκ. 13 καὶ πίν. 23.

ἀχιθάδας ὡς καὶ τὰ ὑπεράνω τῶν θυρῶν, ἐνῶ εἰς τὸν Ἁγίον Ἰλαρίωνα εἰς μὲν τοὺς κτιστοὺς κίονας καὶ τοὺς τοίχους παρατηρεῖται ἐναλλαγὴ ὀπτοπλίνθων καὶ πελεκητῶν παρολίθων, εἰς δὲ τὰ τόξα χρήσις ὀπτοπλίνθων μόνων.

Ἡ χρήσις ὀπτοπλίνθων εἶναι λοιπὸν ξένη πρὸς τὴν βυζαντινὴν ἀρχιτεκτονικὴν τῆς Κύπρου, παρατηρεῖται δὲ ἐκεῖ ὅπου ὑπάρχει ἰσχυρὰ ἐπίδρασις τῆς τέχνης τῆς Κωνσταντινουπόλεως. Πράγματι δὲ κατόπιν ἀναγνώσεως τῆς ἐπιγραφῆς τοῦ παλαιοῦ καθολικοῦ τῆς Μονῆς Χρυσοστόμου ὑπὸ τοῦ καθηγητοῦ Cyril Mango ἀποδεικνύεται ὅτι ὁ ναὸς οὗτος ἐκτίσθη ὑπὸ τοῦ βυζαντινοῦ στρατηγοῦ τῆς Κύπρου Εὐμαθίου Φιλοκάλη περὶ τὸ 1100 μ.Χ. Ὡς δὲ ἀποδεικνύει καὶ ἡ τέχνη τῶν τοιχογραφιῶν τοῦ ναοῦ τούτου, ὁ Φιλοκάλης ἐχρησιμοποίησε τεχνίτας ἐκ Κωνσταντινουπόλεως. Ἐξ ἐπίδρασεως δὲ τοῦ ναοῦ τούτου καὶ εἰς τὸν ἕτερον, τῶν νοτίως τῆς Μονῆς Χρυσοστόμου ναῖσκων, παρατηρεῖται κατὰ τὸ μᾶλλον ἢ ἥττον εὐρεῖα χρήσις ὀπτοπλίνθων εἰς τὴν κατασκευὴν τῶν θόλων καὶ τῶν παραστάδων. Ἐξ ἄλλου ὁ ναὸς τοῦ Ἁγίου Ἰλαρίωνος συνηθῶς χρονολογεῖται εἰς τὸν 11ον αἰῶνα. Συνεπῶς εἰς τὴν περὶ τὰ τέλη τοῦ 11ου καὶ τὰς ἀρχὰς τοῦ 12ου αἰῶνος ἐποχὴν πρέπει νὰ τοποθετηθῆ καὶ ἡ ἀνέγερσις τοῦ ναοῦ τῆς Ἀψιθιωτίσσης. Εἰς τοῦτο συνηγορεῖ καὶ ἡ ἀρχιτεκτονικὴ τοῦ νάρθηκος, καὶ αἱ διασωθεῖσαι τοιχογραφίαι.

Ὁ νάρθηξ μετὰ δύο ἀψίδων δὲν εἶναι συνηθῆς εἰς τὴν βυζαντινὴν ἀρχιτεκτονικὴν. Οὕτω ἐξ ὅσων γνωρίζω τοιοῦτος νάρθηξ ἐκτὸς τῆς Κύπρου ὑπάρχει εἰς τὴν Νέαν Μονὴν τῆς Χίου,<sup>16</sup> ἡ ὁποία τοποθετεῖται εἰς τὸν 11ον αἰῶνα. Ἐν Κύπρῳ ἔχομεν τρία τοῦλάχιστον παραδείγματα: Τὸν νάρθηκα τοῦ καταστραφέντος καθολικοῦ τῆς Μονῆς Χρυσοστόμου, ὁ ὁποῖος δέον νὰ τοποθετηθῆ εἰς τὸν 11ον αἰῶνα,<sup>17</sup> τὸν νάρθηκα τῆς Ἀσίνου χρονολογούμενον ἀπὸ τοῦ 12ου αἰῶνος<sup>18</sup> καὶ τὸν νάρθηκα τοῦ καταστραφέντος καθολικοῦ τῆς Μονῆς τῶν Ἱερῶν εἰς Πάφον.<sup>19</sup>

Ὡς ἐκ τῶν ἀνωτέρω φαίνεται, ἡ τοιαύτη μορφή τοῦ νάρθηκος ἀνευρίσκεται εἰς ὀριζόμενα μνημεῖα τοῦ 11ου αἰῶνος καὶ ἐν τοῦ 12ου αἰῶνος. Αἱ ἀρχικαὶ ἐπίσης τοιχογραφίαι τοῦ ναοῦ καὶ τοῦ νάρθηκος εἶναι δυνατόν νὰ ἀναχθῶσιν εἰς τὸν 12ον αἰῶνα. Ἀκριβεστέρως χρονολογήσις τούτων δὲν εἶναι δυνατόν νὰ γίνῃ πρὸ τοῦ καθαρισμοῦ καὶ τῆς καταλλήλου συντηρήσεως αὐτῶν. Φαίνεται λοιπὸν λίαν πιθανὸν ὅτι ὁ ναὸς τῆς Μονῆς Ἀψιθιωτίσσης ἐκτίσθη περὶ τὰ τέλη τοῦ

<sup>16</sup> Α. Orlandos: Les Monuments Byzantins de Chios, Athènes 1930, vol. II, pl. 10, cf. E. Stikns: L'eglise Byzantine de Christianou, Paris 1951 fig. 59.

<sup>17</sup> G. Jeffery: Byzantine Churches of Cyprus (reprint from) Proceedings of the Society of Antiquities, London, 2nd ser. vol. XXVIII, fig. 3a. Τὸ κατεδαφισθὲν περὶ τὰ τέλη τοῦ παρελθόντος αἰῶνος καθολικὸν τῆς Μονῆς Χρυσοστόμου, ἦτο ναὸς ὀκταγωνικὸς μετὰ νάρθηκα ἔχοντα δύο ἀψίδας. Ἐκ τοῦ κατεδαφισθέντος καθολικοῦ ἐσώθη μόνον ἡ ἀψὶς καὶ ὁ βόρειος τοῖχος ὅστις ἔχρησθη νῦν ὡς νότιος τοῖχος τοῦ παρεκκλήσιου τῆς Ἁγίας Τριάδος τὸ ὅποιον ἐκτίσθη περὶ τὸ 1100 μ.Χ. ὑπὸ τοῦ τότε Βυζαντινοῦ Διοικητοῦ τῆς Κύπρου Εὐμαθίου Φιλοκάλη, ὅστις ἦτο εἰς τῶν ἐνοουμένων τοῦ Ἀυτοκράτορος Ἀλεξίου Κομνηνοῦ. Ἐὰν ὅσον δὲ τὸ καθολικὸν εἶναι προγενέστερον τοῦ παρεκκλήσιου εἶναι δέδιον διὰ τὸτο δὲν δύναται νὰ εἶναι μεταγενέστερον τοῦ 11ου αἰῶνος. Τοῦ κατεδαφισθέντος καθολικοῦ σώζεται εἰσὶν τὸ θεμελίον τῆς βόρειας ἀψίδος τοῦ νάρθηκος.

<sup>18</sup> V. Seymer, W. H. Buckler and Mrs. W. H. Buckler: The Church of Asinou... ἐν Archaeologia vol. 83 (1933), p. 331 καὶ κάτοψιν καὶ τομὴν ἐν σελ. 334 θεωροῦν τὸν νάρθηκα ὡς τοῦ 13ου αἰῶνος.

<sup>19</sup> Τὸ βυζαντινὸν καθολικὸν τῆς Μονῆς τῶν Ἱερῶν παρὰ τὸ χωρίον Σιατῶς Πάφου ἔχει ἰσοπέθην πολλὰς ἀλλοιώσεις. Ἐκ τοῦ ἀρχικοῦ τούτου καθολικοῦ σώζεται ἡ ἀψὶς τοῦ δῆματος καὶ ὁ δυτικὸς τοῖχος. Σήμερον δὲν ἔχει νάρθηκα. Διακρίνονται ὅμως ὑπὸ τῆς τοῦ ναοῦ τὰ θεμελία τοῦ νάρθηκος μετὰ τῶν δύο ἀψίδων. Δυστυχῶς δὲν γνωρίζομεν πότε ἐκτίσθη τὸ καθολικὸν τῆς ἐν λόγῳ Μονῆς. Γνωρίζομεν ὅμως ὅτι περὶ τὸ τρίτον τέταρτον τοῦ 10ου αἰῶνος ἡ Μονὴ ἐβόρυστο εἰς μεγάλην ἀμύνη διὰν ἐπισκεπθῆ ταύτην ὁ Ἀθανάσιος ὁ Ἀθωνίτης, ὁ ἰδρυτὴς τῆς Μεγάλης Λαύρας (βλ. Κ. Χατζηνάλη: Περὶ τῆς ἐν Πάφῳ Μονῆς τῶν Ἱερῶν καὶ τῶν κατὰ παράδοσιν ἱδρυτῶν αὐτῆς, Κυπριακὰ Σπουδαῖα ΙΣΤ' 1952, σ. 6-7.

11ου ή τας αρχάς του 12ου αιώνας, τουλάχιστον υπό την μορφήν υπό την οποίαν τὸν γνωρίζομεν σήμεραν.

#### ΤΑ ΜΟΝΑΣΤΙΚΑ ΚΤΗΡΙΑ

Ἡ καταστροφή τὴν ὁποίαν ὑπέστησαν τὰ μοναστικά κτήρια εἶναι πολὺ μεγαλύτερα τῆς καταστροφῆς τὴν ὁποίαν ὑπέστη ὁ ναός. Ὑπεράνω τῆς σημερινῆς ἐπιφανείας τοῦ ἐδάφους σώζονται μόνον τμήματα τῶν τοίχων τῆς βορείας πτέρυγος εἰς τὴν ὁποίαν περιλαμβάνετο καὶ ἡ Τράπεζα τῆς Μονῆς καὶ οἱ τοῖχοι κελλίου νοτίως τοῦ ναοῦ. Ἡ δυτικὴ πτέρυξ ἔχει κατερειπωθῆ καὶ καταχωσθῆ. Εἰς τὴν ἀνατολικὴν πλευρὰν πλὴν τῶν ἐρειπίων τοῦ περιθόλου καὶ μεγαλοπρεποῦς εισόδου(;) οὐδὲν ἄλλο ἔχει διασωθῆ ὑπεράνω τῆς ἐπιφανείας τοῦ ἐδάφους.

Ἐκ τῶν ἄνω, τὰ νοτίως τοῦ ναοῦ κελλία φαίνεται ὅτι ἐκτίσθησαν πολὺ ἀργότερον τῶν ἄλλων, διότι ἂν καὶ ἡ τοιχοδομία αὐτῶν εἶναι ὑποδεεστέρα, διατηροῦνται καλύτερον οἱ τοῖχοι αὐτῶν. Φαίνεται ὅτι εἶναι τὰ «δύο-τρία κελλία» εἰς τὰ ὁποῖα ἔζη ὁ μοναδικὸς Ἱερομόναχος τῆς Μονῆς μεθ' ἑνὸς λαϊκοῦ ἀδελφοῦ, ὅταν ἐπεσκέφθη τὴν Μονὴν ὁ Μπάροκ.

Ἐκ τῆς βορείας πτέρυγος τῆς Μονῆς, σώζεται σχεδὸν ἀκέραιος, μέχρι τοῦ ὕψους τῆς στέγης, ὁ θόρειος τοῖχος, ἐνῶ τοῦ νοτίου τοίχου μικρὰ μόνον τμήματα σώζονται. Τὴν καταστροφήν του ἐπέφερον προφανῶς κατολισθησις τοῦ ἐδάφους καὶ σεισμοί. Τὸ μεγαλύτερον μέρος τῆς βορείας πτέρυγος κατελάμβανε στενὸν ἐπίμηκες κτήριον καταλήγον εἰς ἡμικυκλικὴν ἀψίδα πρὸς ἀνατολὰς καὶ κοσμοῦμενον διὰ τοιχογραφιῶν, ὡς ἀποδεικνύουν μικρὰ λείψανα τῆς τοιχογραφίσεως τοῦ βορείου τοίχου καὶ σινορίε κάτωθεν αὐτῶν. Τὸ κτήριον τοῦτο προφανῶς ἦτο ἡ Τράπεζα τῆς Μονῆς. Πράγματι δὲ συνήθως αἱ τράπεζαι τῶν μονῶν εἶχον ἡμικυκλικὴν ἀψίδα εἰς τὴν ἑτέραν τῶν στενῶν πλευρῶν των καὶ διεκοσμοῦντο διὰ τοιχογραφιῶν.<sup>20</sup> Ἐκ τοῦ κτηρίου τούτου σώζεται τὸ μεγαλύτερον μέρος τοῦ ἀρχικοῦ βορείου τοίχου μέχρι τοῦ ὕψους τῆς στέγης, καὶ ἡ ἡμικυκλικὴ ἀψὶς εἰς ὕψος 2 μ. περίπου. Ἀντιθέτως τοῦ νοτίου τοίχου, ὅστις δὲν φαίνεται νὰ εἶναι ὁ ἀρχικὸς, σώζονται τμήματα μόνον, ὕψους ἀπὸ 0,50-2,30 μ. Ὁ δυτικὸς τοῖχος τῆς Τραπεζῆς καὶ τὸ δυτικὸν τμήμα τοῦ ἀρχικοῦ βορείου τοίχου κατεστράφησαν, ἀγνωστον πότε, καὶ ἀντικατεστάθησαν ὑπὸ μεταγενεστέρων τοίχων. Σήμερον σώζονται τρεῖς θύραι εἰς τὸν νότιον τοῖχον τῆς Τραπεζῆς, ἀλλ' αὗται ἀναμφιβόλως εἶναι μεταγενέστεραι ἐξυψηρετοῦσαι τὰ κελλία εἰς τὰ ὁποῖα διηρέθη ἡ Τράπεζα μεταγενεστέρως. Εἰς τὸ σημεῖον ὅμως ὅπου ὁ ἀρχικὸς θόρειος τοῖχος ἐνοῦται μετὰ τὸ μεταγενέστερον δυτικὸν τμήμα αὐτοῦ φαίνεται τμήμα τόξου θύρας. Ὡς ἐκ τοῦ διασωζομένου τμήματος τοῦ βορείου τοίχου φαίνεται ἡ Τράπεζα ἐκαλύπτετο διὰ σταυροβολίων.

Τὰ ἐκατέρωθεν τῆς Τραπεζῆς δωμάτια εἶναι μεταγενέστερα αὐτῆς. Δοκιμαστικὴ ἀνασκαφὴ γενομένη εἰς τὴν θόρειον πτέρυγα εἶχεν ὡς ἀποτέλεσμα τὴν διακρίθωσιν τῶν ὀρίων τῆς Τραπεζῆς καὶ τὰς μεταγενεστέρας ὑποδιαίρέσεις αὐτῆς. Διεπιστώθη ἐπίσης ὅτι τὸ δάπεδον τῆς Τραπεζῆς ἀπετελεῖτο ἐκ σκληροῦ ἀσβεστοκονιάματος. Κατὰ τὴν ἀνασκαφὴν ἀνευρέθησαν πλεῖστα τεμάχια τοιχογραφιῶν, προερχόμενα ἐκ τῶν τόξων καὶ τῶν θόλων τῆς Τραπεζῆς. Διεπιστώθη ἐπίσης ὅτι εἰς τὸ ἀνατολικῶς τῆς Τραπεζῆς δωμάτιον ὑπάρχουν δύο ἐπάλληλα

δάπεδα ἀποτελούμενα ἐκ μικρῶν τεμαχίων λίθων τοποθετημένων ἐντὸς στρώματος ἀσβεστοκονιάματος καὶ χωριζόμενα ἀλλήλων ὑπὸ στρώματος πάχους 0,40 μ.

Εἰς τὸ ἕτερον σημεῖον ὅπου ἠνοίχθη δοκιμαστικὸς λάκκος, δυτικῶς τοῦ νότιου θόρου, εἰς τὸ νότιον ἄκρον τῆς δυτικῆς πτέρυγος ἀπεκαλύφθη κτίσμα, ἔχον κατὰ τὴν νοτίαν καὶ δυτικὴν πλευρὰν τόξα κατεσκευασμένα ἐξ ὀπτοπλίνθων. Δὲν κατέστη δυνατὴ ἡ ἐξερεύνησις τοῦ κτίσματος τούτου. Ἀπεκαλύφθη ὅμως τὸ δάπεδον αὐτοῦ, ἀποτελούμενον ἐξ ἀσβεστοκονιάματος εἰς βάθος 3 μ. περίπου ἀπὸ τῆς σημερινῆς ἐπιφανείας τοῦ ἐδάφους εἰς τὸ σημεῖον τοῦτο.

**Τοιχοδομία.** Ὁ ἀρχικὸς θόρειος τοῖχος τῆς Τραπεζῆς εἶναι κτισμένος δι' ἀργολιθοδομῆς, ἐνῶ αἱ παραστάδες αἱ ἀνέχουσαι τὰ ἐγκάρσια τόξα εἶναι ἐκτισμένοι δι' ὀπτοπλίνθων καὶ μεγαλύτερου πάχους ἀσβεστοκονιάματος ὡς εἰς τὸν ναόν. Δι' ὀπτοπλίνθων εἶναι ἐπίσης κατεσκευασμένα τὰ τόξα τῶν παραθύρων τοῦ τοίχου τούτου, ὡς καὶ τὸ σωζόμενον τμήμα τοῦ τόξου τῆς καταστραφείσης βορείου θύρας. Ὁ σωζόμενος νότιος τοῖχος τῆς Τραπεζῆς εἶναι ἐπίσης κτισμένος δι' ἀργολιθοδομῆς. Ἐνταῦθα ὅμως χρησιμοποιοῦνται καὶ σφυροκοπημένοι πλακοειδεῖς λίθοι, ἰδίᾳ δὲ εἰς τὰς παραστάδας αἱ ὁποῖαι ὁμοῦ μετὰ τῶν παραστάδων τοῦ βορείου τοίχου ὑποσαστάζουν τὰ ἐγκάρσια τόξα τῆς Τραπεζῆς. Χαρακτηριστικὴ εἶναι ἐνταῦθα ἡ παντελὴς ἔλλειψις ὀπτοπλίνθων. Ἐλλειψις ὀπτοπλίνθων παρατηρεῖται καὶ εἰς τοὺς τοίχους τῶν ἐκατέρωθεν τῆς Τραπεζῆς δωμάτων. Οὐ μόνον δὲ ἡ τοιχοδομία εἶναι διάφορος, ἀλλὰ καὶ τὸ σχῆμα τῶν παραθύρων καὶ τῶν θυρῶν. Οὕτω ἐνῶ τὰ παράθυρα τῆς Τραπεζῆς εἶναι στενά μετὰ ἡμικυκλικὸν τόξον ἐξ ὀπτοπλίνθων, τὰ παράθυρα τῶν ἐκατέρωθεν δωμάτων εἶναι σχήματος ὀρθογωνίου καὶ πολὺ μεγαλύτερα τῶν παραθύρων τῆς Τραπεζῆς.

Τῆς αὐτῆς ὡς καὶ ὁ θόρειος τοῖχος τῆς Τραπεζῆς κατασκευῆς εἶναι καὶ ἡ τοιχοδομία τοῦ ἀποκαλυφθέντος ἐντὸς τοῦ δοκιμαστικοῦ λάκκου δυτικῶς τοῦ νότιου θόρου κτίσματος. Καὶ ἐνταῦθα εἰς τὰ τόξα γίνεται χρῆσις ὀπτοπλίνθων. Ἡ κατασκευὴ ὅμως τῶν τοίχων εἶναι ἀμελεστέρα. Δυνάμεθα λοιπὸν ἴσως νὰ εἰκάσωμεν ὅτι ἡ Τράπεζα καὶ τὰ δυτικῶς τοῦ ναοῦ δωμάτια εἶναι σύγχρονα τοῦ ναοῦ.

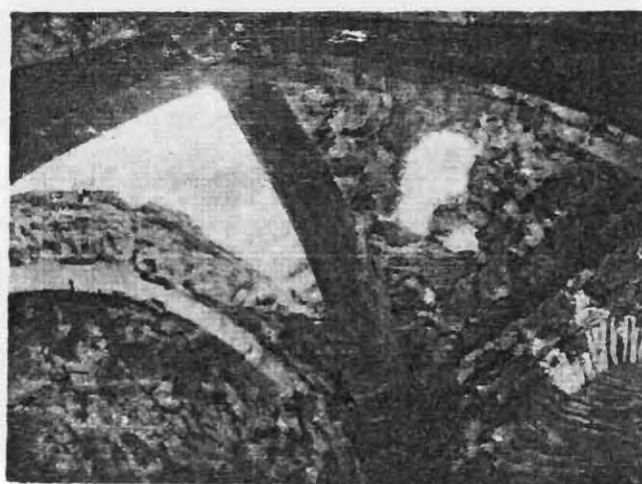
#### Α. ΠΑΠΑΓΕΩΡΓΙΟΥ

<sup>20</sup> Α. Ὁρλάνδου: Μοναστηριακὴ Ἀρχιτεκτονικὴ, Ἀθήναι 1958, σελ. 43 ἔξ. σελ. 50-51 (τοιχογραφίαις Τραπεζῶν).

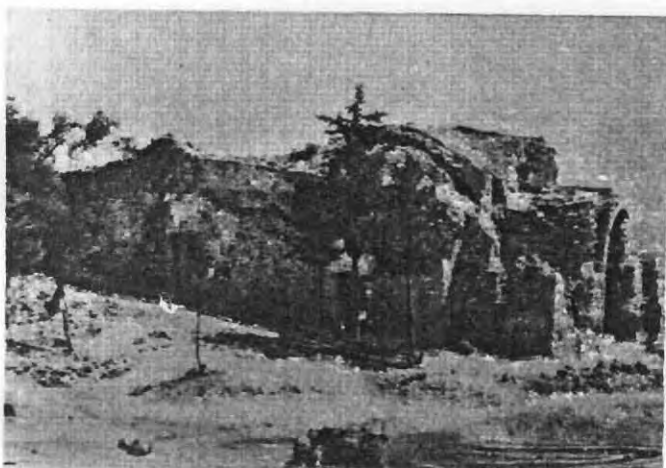




1



2



3



4



5



6



7