

«eTwinning και Ψηφιακός Εγγραμματισμός»

Δρ. Μιχάλης Παρασκευάς, Επικ. Καθηγητής
Υπεύθυνος Εθνικής Υπηρεσίας Υποστήριξης eTwinning
ITYE «Διόφαντος»

Ατζέντα

1. Γνωριμία με τη δράση eTwinning
2. eTwinning και Στρατηγικές Συμπράξεις Erasmus+ μεταξύ Σχολείων
3. Δράση: «Ετικέτα Σχολείου eTwinning»
4. Η καλλιέργεια των ψηφιακών δεξιοτήτων στο eTwinning
5. Δράση: «eTwinning και STEM εκπαίδευση»
6. Δράση: «Διαδικτυακά Μαθήματα»
7. Συνέδρια και Σεμινάρια

Το eTwinning απευθύνεται:

- ❖ Εκπαιδευτικούς, διευθυντές και το υπόλοιπο σχολικό προσωπικό
- ❖ Μαθητές (μέσω των εκπαιδευτικών τους)
- ❖ Χώρες Ευρώπης που συμμετέχουν στο πρόγραμμα
- ❖ Χώρες **Δυτικών Βαλκανίων** – Western Balkan
- ❖ **eTwinning Plus:**
 - ❖ Χώρες της **Eastern Partnership**
(Αρμενία, Αζερμπαϊτζάν, Μολδαβία, Ουκρανία, Γεωργία)
 - ❖ **Τυνησία , Ιορδανία**



Δομή

Διεθνής συνεργασία Ευρωπαϊκών Υπουργείων Παιδείας

Συμμετέχουν 44 χώρες

Κάθε χώρα έχει τη δική της Εθνική Υπηρεσία Υποστήριξης

Η Κεντρική Υπηρεσία Στήριξης λειτουργεί υπό το [European Schoolnet](https://www.european-schoolnet.org/)

Όλα λαμβάνουν χώρα στην Πύλη του eTwinning www.etwinning.net

Ιστότοπος ΕΥΥ Ελλάδας: www.etwinning.gr

Χρηματοδότηση



Είναι επιτυχημένο το eTwinning στην Ελλάδα;



7.700+
σχολεία



23.260+
εκπαιδευτικοί



12.390+
projects

Κάθε χρόνο έργα ελληνικών σχολείων βραβεύονται με Πανευρωπαϊκό βραβείο.

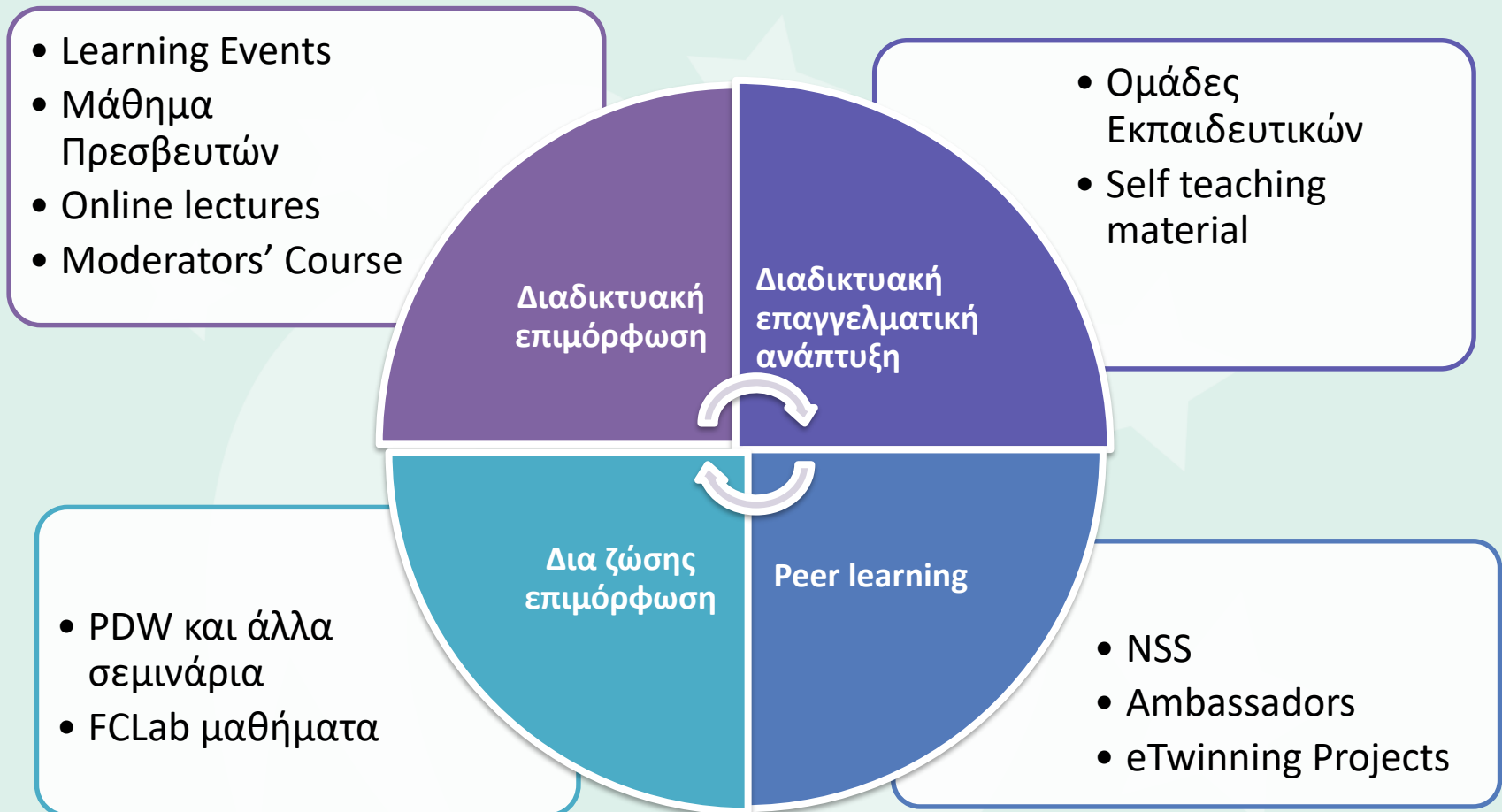
Έργα eTwinning

Ευρωπαϊκά:
Ιδρυτές (founders) από
διαφορετική χώρα

Εθνικά:
Ιδρυτές (founders)
από την ίδια χώρα

Etwinning+:
Armenia, Azerbaijan, Georgia,
Moldova, Tunisia, Jordan, Ukraine





Επαγγελματική ανάπτυξη σε εθνικό επίπεδο

Μαθήματα στην
Πλατφόρμα του
Moodle

Δράσεις STEM και
Open eTwinning
Hacker Labs

Webinars

Συμμετοχή σε
συνέδρια/ημερίδες
για τη διάδοση της
δράσης

Σεμινάρια εξεύρεσης
συνεργατών – Εργαστήρια
επαγγελματικής
ανάπτυξης

Καμπάνιες-
Διαγωνισμοί

Εθνικό Συνέδριο
eTwinning

Παιδαγωγικοί οδηγοί

Αναγνώριση



Υποστήριξη

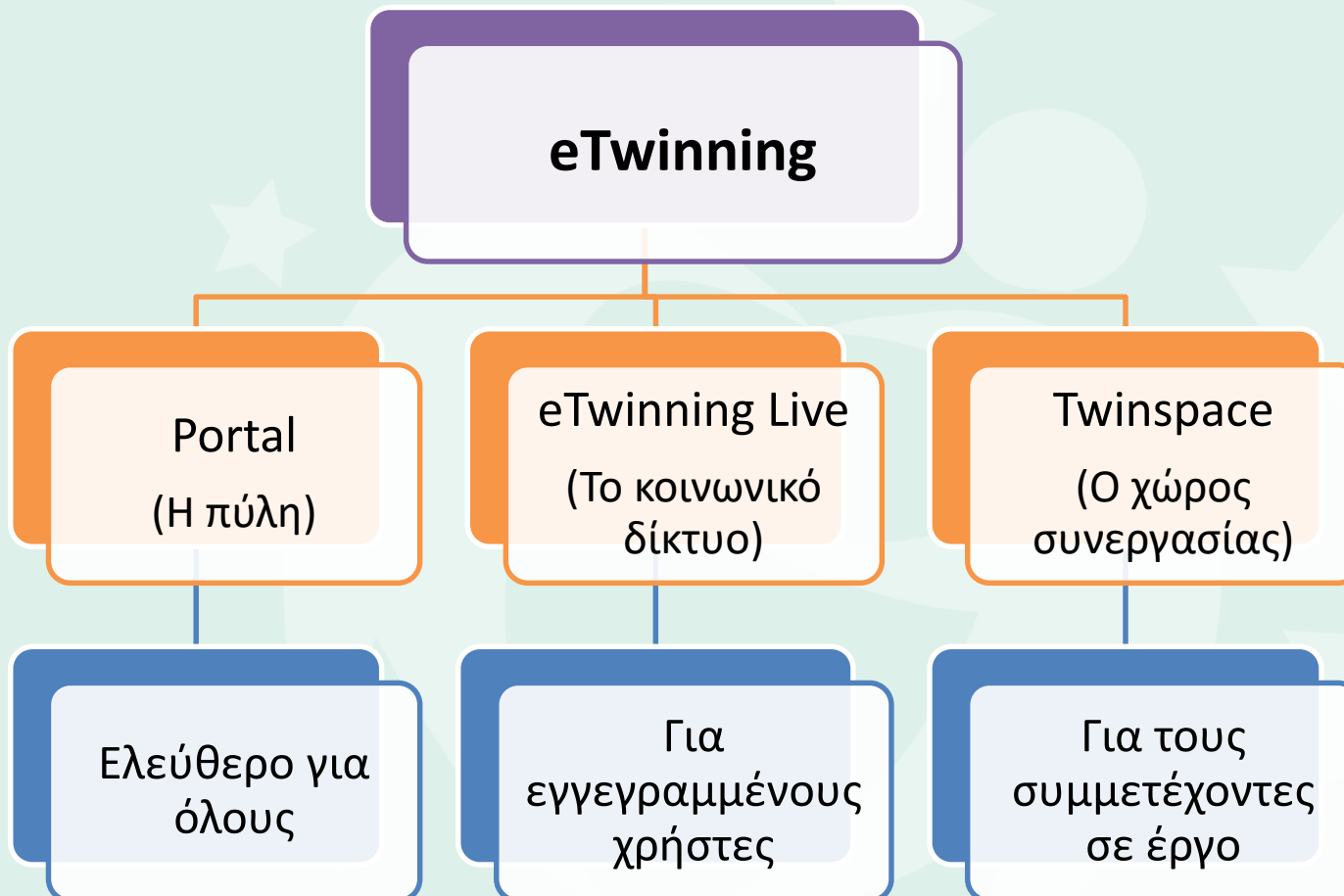
Κεντρική
Υπηρεσία

Εθνικές
Υπηρεσίες

Πρεσβευτές



Ψηφιακά εργαλεία σε 3 επίπεδα



eTwinning και Στρατηγικές Συμπράξεις Erasmus+ μεταξύ Σχολείων



eTwinning



Το eTwinning αποτελεί:

- ❖ Μοναδικό εργαλείο για **εξεύρεση συνεργατών** για όλα τα Erasmus+ έργα.
- ❖ Ισχυρή **πλατφόρμα συνεργασίας** μεταξύ των σχολείων, υποστηρίζοντας όλων των ειδών προγραμμάτων **σχολικής συνεργασίας** και **κινητικότητας**.

School Education Gateway

<http://www.schooleducationgateway.eu/>



The screenshot shows the School Education Gateway website interface. At the top, there is a navigation bar with the title 'SchoolEducationGateway' and the eTwinning logo. Below the navigation bar, there are several menu items: 'ΝΕΑ ΚΑΙ ΕΚΔΗΛΩΣΕΙΣ', 'ΠΡΑΚΤΙΚΕΣ', 'ΟΔΗΓΟΙ (TUTORIALS)', 'ΕΙΔΙΚΟΙ', 'ΠΟΛΙΤΙΚΗ', 'ΕΡΓΑΣΙΑ', and 'ΣΥΖΗΤΗΣΕΙΣ'. The main content area features a large orange graphic with a girl's face and icons, titled 'Επιλεγμένα' and '14'. Below this, there are several article cards. The first card is titled 'Using ICT to promote entrepreneurship in girls - Lessons learned from the ICT-Go-Girls! project' and is dated 02.03.2015. The second card is titled 'How to tackle early school leaving? A common challenge for Europe' and is dated 26.02.2015. The third card is titled 'Professional development: a duty or a perk?' and is dated 17.02.2015. The fourth card is titled 'Teaching social and civic key competences for equality, tolerance and active citizenship' and is dated 17.02.2015. At the bottom right, there is a link 'Λεπτομέρεια για το νέο'.

Διαδικασία εγγραφής ΚΑ2 έργου στο eTwinning

1. Επικοινωνήστε με τους εταίρους σας
2. Συμφωνήστε από κοινού για τον τρόπο αξιοποίησης του eTwinning
3. Φροντίστε για την εγγραφή όλων των σχολικών εταίρων στο www.etwinning.net
4. Φροντίστε το προφίλ σας (όνομα με λατινικούς χαρακτήρες, φωτογραφία, κτλ)
5. Αναζητήστε τους εταίρους σας online και προσθέστε τους στις επαφές σας
6. Υποβάλετε ηλεκτρονικά (ο συντονιστής) τη σύμπραξη ΚΑ2 ως έργο eTwinning
7. Αποδεχτείτε (τα μέλη) την πρόσκληση για συμμετοχή στο ΚΑ2/eTwinning έργο.
8. Αξιοποιήστε τα εργαλεία του Twinspace.

Δράση: «Ετικέτα Σχολείου eTwinning»



Ετικέτα «Σχολείου eTwinning»: Αναγνωρίζοντας τα Σχολεία του eTwinning

- ❖ Επέκταση της ιδέας των Ετικετών Ποιότητας (Quality Labels), οι οποίες απονέμονται σε εκπαιδευτικούς για τα eTwinning έργα τους, σε εθνικό και σε Ευρωπαϊκό επίπεδο. Αφορούν στο έργο μεμονωμένων εκπαιδευτικών.
- ❖ **Ετικέτα Σχολείου eTwinning:** αναγνώριση της δουλειάς σε σχολικό επίπεδο στο πλαίσιο του eTwinning.
- ❖ Αποτελεί **αναγνώριση** και **επιβράβευση** της συμμετοχής, της δέσμευσης και της αφοσίωσης, όχι μόνο μεμονωμένων μελών του eTwinning, αλλά και ομάδων εκπαιδευτικών και σχολικών ηγετών από το ίδιο σχολείο.



Προϋποθέσεις συμμετοχής

Πρώτο στάδιο:

- ❖ Το σχολείο είναι εγγεγραμμένο στο eTwinning για περισσότερα από δύο χρόνια.
- ❖ Τουλάχιστον δύο ενεργοί εκπαιδευτικοί του eTwinning στο σχολείο, τη στιγμή της αίτησης.
- ❖ Τουλάχιστον ένα Ευρωπαϊκό έργο eTwinning με Εθνική Ετικέτα Ποιότητας (στα τελευταία 2 έτη).

Κριτήρια δεύτερου σταδίου: Το σχολείο πρέπει να επιδεικνύει:

1. Δραστηριότητες που αποδεικνύουν ότι οι εκπαιδευτικοί/μαθητές γνωρίζουν τι σημαίνει **υπεύθυνη χρήση του διαδικτύου**.
2. Την ύπαρξη **ενεργούς συνεργασίας** μεταξύ μιας ομάδας **>3** εκπαιδευτικών σε έργα eTwinning.
3. Ότι τουλάχιστον **δύο ομάδες μαθητών** στο σχολείο συμμετέχουν σε έργα eTwinning.
4. Τη συμμετοχή δύο εκπαιδευτικών που συμμετέχουν ενεργά στο eTwinning σε **>1 εκπαιδευτικές εκδηλώσεις** eTwinning και τη συμβολή τους στη στρατηγική ανάπτυξη του σχολείου.
5. Το σχολείο **προβάλλει δημόσια** τη συμμετοχή του στο eTwinning, π.χ. εμφανίζοντας το λογότυπο του eTwinning και/ή μια περιγραφή των δραστηριοτήτων του στο eTwinning στην ιστοσελίδα του ή σε κάποιο έντυπο ή φυλλάδιο.
6. Την υλοποίηση μιας **προωθητικής δραστηριότητας** για το eTwinning στο πλαίσιο του σχολείου ή της τοπικής κοινότητας κατά τη χρονιά της βράβευσης.

Ανταμοιβές στα «Σχολεία eTwinning»

- ❖ Προβάλλονται σημαντικά σε Ευρωπαϊκό Επίπεδο.
- ❖ Θα συμμετάσχουν σε ένα Ευρωπαϊκό δίκτυο ηγετικών σχολείων του eTwinning που θα εμπνεύσει τη μελλοντική εξέλιξη του eTwinning.
- ❖ Αναγνωρίζονται ως ηγέτες στους εξής τομείς:
 - ✓ Ψηφιακή πράξη
 - ✓ Πρακτική ψηφιακής ασφάλειας
 - ✓ Καινοτόμες και δημιουργικές παιδαγωγικές προσεγγίσεις
 - ✓ Προώθηση της συνεχούς επαγγελματικής επιμόρφωσης του προσωπικού
 - ✓ Προώθηση συνεργατικών μαθησιακών πρακτικών με το προσωπικό και τους μαθητές
- ❖ Μπορούν να επιδεικνύουν την Ετικέτα Σχολείου eTwinning σε όλα τα προωθητικά και ενημερωτικά υλικά τους.
- ❖ Το προσωπικό και οι διευθυντές θα προσκαλούνται σε προγράμματα, ειδικά σχεδιασμένα για την επαγγελματική τους ανάπτυξη.



«Σχολεία eTwinning» σε Ευρώπη και Ελλάδα

- ❖ **1.211** σχολεία από όλη την Ευρώπη απέκτησαν την Ετικέτα Σχολείου eTwinning.
- ❖ **86 ελληνικά σχολεία** όλων των βαθμίδων και από όλες τις περιοχές της Ελλάδας.



Το eTwinning και οι νέες προκλήσεις



Καλλιέργεια της συμμετοχής των μαθητών ως ενεργοί πολίτες, με έργα στα οποία ενθαρρύνονται να πραγματευτούν κάποια από τα θέματα που μας επηρεάζουν όλους όπως, η δημοκρατία, η συμμετοχή στα κοινά, το περιβάλλον, η μετανάστευση, κλπ.



Δεξιότητες και ικανότητες των ψηφιακών πολιτών, με έμφαση στη δεκτικότητα και τη συνεργασία, αλλά και τη συμπεριληπτική φύση των έργων eTwinning, δηλ. έργα που συμβάλουν στην καλλιέργεια και την ανάπτυξη των ψηφιακών δεξιοτήτων.



Ασφαλής και υπεύθυνη χρήση, με έργα που επεξεργάζονται το πλαίσιο της Ψηφιακής Ασφάλειας, τις πολιτικές και τις πρακτικές που απαιτούνται ώστε να βοηθήσουν σχολεία, εκπαιδευτικούς και μαθητές για να χρησιμοποιούν το διαδίκτυο με «δημιουργικό, ασφαλή και υπεύθυνο τρόπο».

α. Καλλιέργεια της συμμετοχής των μαθητών ως ενεργοί πολίτες

Το eTwinning προάγει το Δημοκρατικό Σχολείο

- ❖ Οι μαθητές καθοδηγούνται ώστε να εξετάζουν ζητήματα και καταστάσεις από διαφορετικές οπτικές γωνίες, προάγοντας έτσι την αναγνώριση και τον σεβασμό στα **ανθρώπινα δικαιώματα**.
- ❖ Ενθαρρύνονται να πραγματευτούν κάποια από τα θέματα που μας επηρεάζουν όλους - τη **δημοκρατία**, τη **συμμετοχή** στα κοινά, τη **μετανάστευση** και το **περιβάλλον**.
- ❖ Η συμμετοχή στα κοινά αποτελεί βασική προϋπόθεση για μια **ουσιαστική δημοκρατία**.



Το eTwinning προάγει το Δημοκρατικό Σχολείο

Η ΕΥΥ eTwinning διοργανώνει σεμινάρια και εργαστήρια με θέματα κοινωνικής ευαισθητοποίησης.

- ❖ Σεμινάριο εξερεύνησης συνεργατών [#eTwinning](#) με θέμα: [Μετανάστευση και ανεκτικότητα](#), Βραχάτι Κορινθίας (17-19 Νοεμβρίου 2016)
- ❖ Σαράντα (40) συμμετέχοντες εκπαιδευτικοί από Ελλάδα, Ιταλία, Γαλλία και Βρετανία
- ❖ Δημιουργήθηκαν 13 projects με επίκεντρο τη μετανάστευση και την ανεκτικότητα.



β. Καλλιέργεια ψηφιακών δεξιοτήτων και ικανοτήτων των μελλοντικών πολιτών

Με το eTwinning, στο ανώτερο επίπεδο της ψηφιακής συμμετοχής!

Εκείνοι οι οποίοι **αξιοποιούν** τις δυνατότητες της τεχνολογίας για μια καλύτερη κοινωνία.

Εκείνοι που **δημιουργούν** καινούριο περιεχόμενο, νέες πρακτικές, νέα εργαλεία, εισάγοντας έναν νέο τρόπο συνδιαλλαγής με άλλους ψηφιακούς πολίτες και συμμετοχής στην ψηφιακή κοινωνία.

Εκείνοι που **συμμετέχουν** διαμοιράζοντας πληροφορίες και περιεχόμενο, συνδέοντας ανθρώπους, διαδίδοντας ιδέες που αξίζει να διαδοθούν.

Εκείνοι που **παραμονεύουν**, που παρατηρούν, που κοιτάζουν, που χρησιμοποιούν τον ψηφιακό κόσμο ως καταναλωτές και θεατές.

← Το ανώτερο επίπεδο περιλαμβάνει εκείνους που θέλουν να **συμμετάσχουν** στη διαμόρφωση του μέλλοντος του παγκόσμιου ιστού, καθώς και όσους **διαμορφώνουν** το μέλλον της κοινωνίας στο σύνολό της με ψηφιακά μέσα.



**Δράση: «Ανοιχτά εργαστήρια καινοτομίας
και εκπαιδευτικής ρομποτικής
Open eTwinning Hacker Lab»**

Δράση: Open eTwinning Hacker Labs

- ❖ Απευθύνεται μόνο στα 86 «Σχολεία eTwinning»
- ❖ **Hacker lab:** χώρος εργασίας που λειτουργεί από μια κοινότητα, όπου οι άνθρωποι με κοινά ενδιαφέροντα σε υπολογιστές, μηχανική, τεχνολογία, επιστήμη, ψηφιακή τέχνη, κλπ, μπορούν να επικοινωνήσουν και να συνεργαστούν.
- ❖ Τα σχολεία θα λειτουργήσουν ως χώροι συνεργασίας για τους εκπαιδευτικούς του ίδιου σχολείου και για τους εκπαιδευτικούς γειτονικών σχολείων για την υλοποίηση έργων eTwinning.
- ❖ Τα σχολεία θα λάβουν **ειδικό εξοπλισμό**, ο οποίος θα παραδοθεί κατά τη σχολική χρονιά 2018-2019.
- ❖ Επιλέχθηκαν **4 σχολεία**, ένα (1) Δημοτικό Σχολείο, δύο (2) Γυμνάσια και ένα (1) Λύκειο.

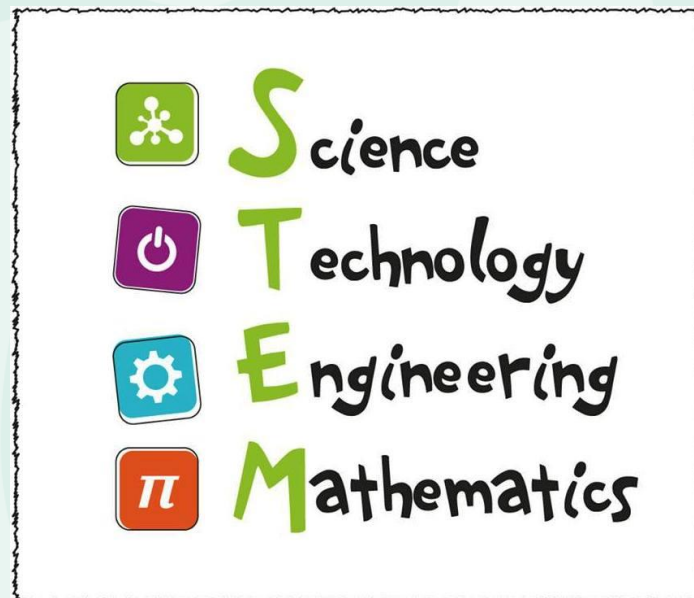


Δράση: Open eTwinning Hacker Labs

1.	ΕΞΥΠΗΡΕΤΗΤΗΣ (HIGH-END WORKSTATION FOR SERVER FUNCTION)	4
2.	ΥΠΟΛΟΓΙΣΤΗΣ ΜΙΚΡΗΣ ΙΣΧΥΟΣ	20
3.	ΟΘΟΝΗ ΕΞΥΠΗΡΕΤΗΤΗ ΚΑΙ ΤΕΡΜΑΤΙΚΩΝ	24
4.	TABLET	40
5.	ΣΤΑΘΕΡΟΣ ΔΙΑΔΡΑΣΤΙΚΟΣ ΠΙΝΑΚΑΣ	4
6.	ΤΡΙΣΔΙΑΣΤΑΤΟΣ ΕΚΤΥΠΩΤΗΣ (3D PRINTER)	4
7.	ΤΡΙΣΔΙΑΣΤΑΤΟΣ ΣΑΡΩΤΗΣ (3D SCANNER)	4
8.	ΔΟΜΗΜΕΝΗ ΚΑΛΩΔΙΩΣΗ - ΑΣΥΡΜΑΤΟ ΣΗΜΕΙΟ ΠΡΟΣΒΑΣΗΣ (ACCESS POINT)	4
9.	ΠΡΟΓΡΑΜΜΑΤΙΖΟΜΕΝΗ ΥΠΟΛΟΓΙΣΤΙΚΗ ΜΟΝΑΔΑ	40
10.	ΔΙΑΔΙΚΤΥΑΚΗ ΚΑΜΕΡΑ (WEB CAMERA)	4
11.	ΗΧΕΙΑ (SPEAKERS)	4
12.	ΦΟΡΗΤΟΣ ΗΛΕΚΤΡΟΝΙΚΟΣ ΥΠΟΛΟΓΙΣΤΗΣ (LAPTOP)	3
13.	ΦΟΡΗΤΟΣ ΕΠΑΓΓΕΛΜΑΤΙΚΟΣ ΗΛΕΚΤΡΟΝΙΚΟΣ ΥΠΟΛΟΓΙΣΤΗΣ (LAPTOP)	1
14.	ΕΓΧΡΩΜΟΣ ΕΚΤΥΠΩΤΗΣ ΙΝΚΙΕΤ	10

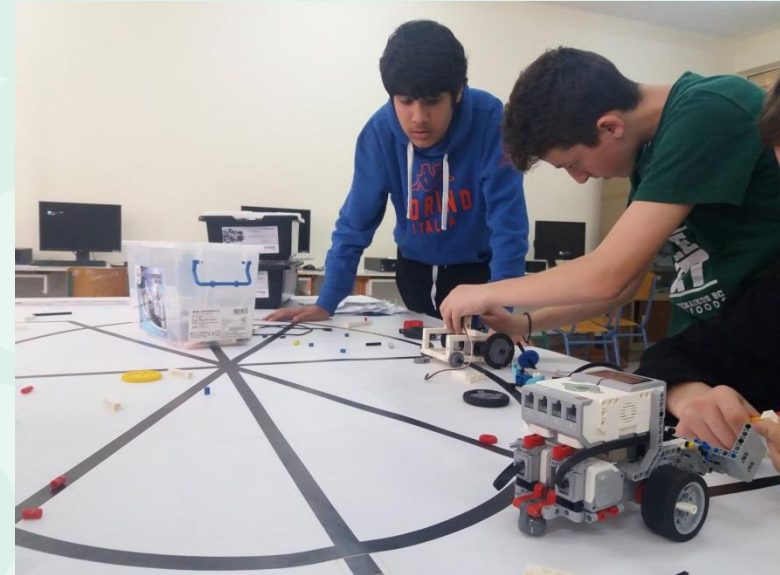


Δράση: «eTwinning και STEM εκπαίδευση»



Δράση: «eTwinning και STEM εκπαίδευση»

- ❖ **Σκοπός:** Η εισαγωγή μαθητών και εκπαιδευτικών στην Εκπαιδευτική Ρομποτική με τη συναρπαστική εκμάθηση της φυσικής, της τεχνολογίας, των μαθηματικών και της μηχανικής.
- ❖ **Υλοποίηση:** δύο προσκλήσεις εκδήλωσης ενδιαφέροντος, από τις οποίες επιλέχθηκαν **110 σχολεία** (30 Νηπιαγωγεία, 30 Δημοτικά, 25 Γυμνάσια και 25 Λύκεια) σε όλη τη χώρα.
- ❖ Προσφέρθηκε ο κατάλληλος εξοπλισμός:
 - ✓ **30 BeeBot** (Νηπιαγωγεία και λίγα Δημοτικά),
 - ✓ **30 WeDo 2.0 - Scratch 2.0 kits** (Δημοτικά)
 - ✓ **50 Scratch 4 Arduino (S4A) Programming Bricks** (25 Γυμνάσια και 25 Λύκεια)



Δράση: «eTwinning και STEM εκπαίδευση»

Οι υπεύθυνοι εκπαιδευτικοί, ειδικότητας κυρίως των Φυσικών Επιστημών, της Τεχνολογίας, των Μαθηματικών και της Πληροφορικής:

- ❖ Θα εγγράψουν ένα ευρωπαϊκό σχέδιο eTwinning προσανατολισμένο στις STEM.
- ❖ Θα ενημερώνουν την κάρτα έργου τακτικά.
- ❖ Θα υποβάλουν αίτηση για Εθνική Ετικέτα Ποιότητας, με την ολοκλήρωση του έργου.
- ❖ Θα υποβάλλουν απολογιστική αναφορά με τα οφέλη που προέκυψαν για τους εκπαιδευτικούς, τους εμπλεκόμενους μαθητές και την ευρύτερη σχολική κοινότητα από τη χρήση του εξοπλισμού που προσφέρθηκε στο σχολείο τους.



Forum της δράσης STEM

- ❖ **Δημοτικό Σχολείο Ρίου:** Σχεδιάσαμε και κατασκευάσαμε έναν ηλεκτρονικό λαβύρινθο. -Παρουσιάσαμε το έργο μας στο [Patras Science Festival](#) ως εκθέτες
- ❖ **13ο ΓΕΛ Λάρισας:** Από την διαδικασία δημιουργίας οχήματος με βραχίονα και απομακρυσμένη διαχείριση μέσω Bluetooth, των μαθητών του 13ου ΓΕΛ Λάρισας. Άξιζε τον κόπο και τα παιδιά ενθουσιάστηκαν!
- ❖ **2ο Νηπιαγωγείο Αλιάρτου:** Αγαπήσαμε το Beebot... και "το φορέσαμε" στην καλοκαιρινή μας γιορτή... 40 νήπια και προνήπια ζουζούνιζαν στην αυλή του νηπιαγωγείου μας... για 2 ωρες... καιρός για ξεκούραση.. Καλό Καλοκαίρι.
- ❖ **Δημοτικό σχολείο Ποσειδωνίας Σύρου:** Αφιερωμένο στους μαθητές και τις μαθήτριές μας του σχολείου μας και με τις ευχαριστίες μας προς την ΕΥΥ του etwinning και τους συνεργάτες μας: <https://www.youtube.com/watch?v=VFhv8DAbrFE>
- ❖ **10ο Νηπιαγωγείο Νεάπολης:** Σας ευχαριστούμε πολύ για την σημερινή τηλεδιάσκεψη και την ευκαιρία που μας δώσατε για να αποκτήσει η εκπαιδευτική διαδικασία διάσταση STEM !! Πραγματικά ακούσαμε και είδαμε πολύ αξιόλογες δράσεις που γίνονται στην Πρωτοβάθμια Εκπαίδευση! Οι μαθητές γυρίζουν τον τροχό και προγραμματίζουν το Beebot είτε στις θετικές είτε στην αρνητικές επιδράσεις της ηλιακής ακτινοβολίας αντίστοιχα.

Και πολλές άλλες εμπειρίες κατατίθενται στο <https://www.facebook.com/groups/STEMeT>



Δράση: Διαδικτυακών Μαθημάτων (online lessons)

Δράση διαδικτυακών μαθημάτων (online lessons)

Παιδαγωγική αξιοποίηση των ΤΠΕ και των εργαλείων Web 2.0 για την υλοποίηση συνεργατικών δραστηριοτήτων σε έργα eTwinning και την ενσωμάτωσή τους στη διδασκαλία μαθημάτων



Δράση διαδικτυακών μαθημάτων

«Παιδαγωγική αξιοποίηση των ΤΠΕ και των εργαλείων Web 2.0 για την υλοποίηση συνεργατικών δραστηριοτήτων σε έργα eTwinning και την ενσωμάτωσή τους στη διδασκαλία μαθημάτων»

- ❖ **Αντικείμενο:** παιδαγωγική αξιοποίηση των ΤΠΕ και των εργαλείων Web 2.0 για την υλοποίηση συνεργατικών δραστηριοτήτων σε έργα eTwinning και ενσωμάτωσή τους στη διδασκαλία.
- ❖ Τα εργαλεία και οι υπηρεσίες που παρουσιάζονται είναι είτε ελεύθερο λογισμικό είτε διατίθενται δωρεάν.
- ❖ **Οργάνωση:** 5 εκπαιδευτικοί κύκλοι. **Διάρκεια κύκλου:** 120 ώρες (6 μήνες).
Α' κύκλος: Έναρξη: Οκτώβριος 2017 – Λήξη: Μάιος 2018.
- ❖ **Συμμετοχή:** **4.000** εκπαιδευτικοί όλων των ειδικοτήτων σε **200 e-τάξεις** με αντίστοιχα **200 επιμορφωτές** (εθελοντές).
- ❖ Πλατφόρμας ηλεκτρονικής μάθησης: **Moodle**.
- ❖ Υποστήριξη: μέσω της Κοινότητας της Πρακτικής των εκπαιδευτικών του eTwinning (χρήση εργαλείων forum, chat, email, τηλεδιάσκεψη).
- ❖ Νέος κύκλος μαθημάτων έχει ήδη [ανακοινωθεί](#).



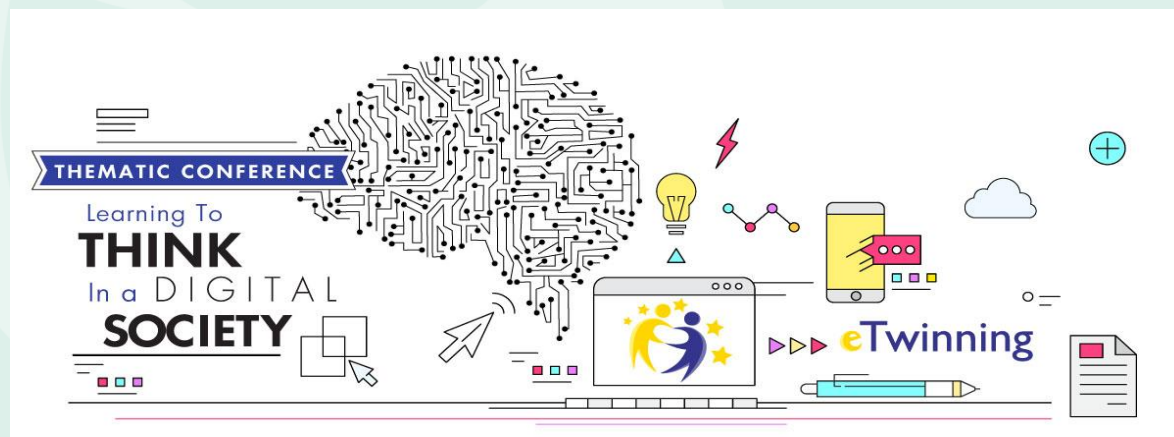
Συνέδρια και Σεμινάρια



Πανερωπαϊκό θεματικό συνέδριο: «Learning to think in a digital society», Αθήνα, 28-30 Σεπ. 2017

Οι κύριοι στόχοι του [Συνεδρίου](#) ήταν ο δημόσιος διάλογος σχετικά με:

- ❖ Την εισαγωγή της **υπολογιστικής σκέψης** στην εκπαίδευση και των δυνατοτήτων που μπορεί να δώσει στους μαθητές ώστε να σκέφτονται με αναλυτικό και σφαιρικό τρόπο κατά την επίλυση πάσης φύσεως προβλημάτων.
- ❖ Προετοιμασία των εκπαιδευτικών ώστε να ενθαρρύνουν την ανάπτυξη της κριτικής και της υπολογιστικής σκέψης στα σχολεία και να τις εντάξουν στις δραστηριότητες eTwinning που υλοποιούν με άλλα σχολεία.
- ❖ Στο συνέδριο συμμετείχαν περισσότεροι από **200 εκπαιδευτικοί** από 24 ευρωπαϊκές χώρες.



4ο Πανελλήνιο Συνέδριο eTwinning Πάτρα, 24-26 Νοε. 2017

«Αξιοποίηση των ΤΠΕ στα συνεργατικά σχολικά προγράμματα στην Π/θμια και Δ/θμια Εκπ/ση»

Απευθυνόταν σε κάθε εκπαιδευτικό που επιθυμεί να αξιοποιήσει τις ΤΠΕ στην εκπαιδευτική διαδικασία και να προωθήσει τη σχολική συνεργασία σε εθνικό και ευρωπαϊκό διεθνές επίπεδο.

- ❖ 450+ σύνεδροι
- ❖ 8 προσκεκλημένες ομιλίες σε 2 plenary sessions
- ❖ 1 στρογγυλό τραπέζι με 3 προσκεκλημένους ομιλητές,
- ❖ 40 παρουσιάσεις εργασιών (19 Π/θμια και 21 Δ'θμια) σε 2 παράλληλες συνεδρίες,
- ❖ 14 εργαστήρια σε 2 παράλληλες συνεδρίες, όλα με ελεύθερη είσοδο.

Τελετή βραβείων του 12 Εθνικού διαγωνισμού eTwinning



Multilateral Seminar: «Creativity and digital competences in eTwinning projects for kindergarteners» - Πάτρα 23-25 Νοε. 2017

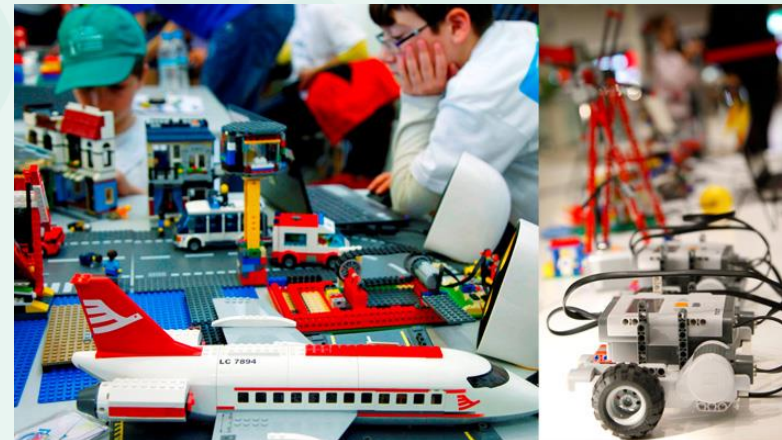
- ❖ Τα **σεμινάρια εξεύρεσης συνεργατών** αφορούν εκπαιδευτικούς χωρίς εμπειρία στο eTwinning, με σκοπό να βρουν νέους συνεργάτες εκπαιδευτικούς από το εξωτερικό και να ξεκινήσουν το πρώτο τους έργο. **Γλώσσα σεμιναρίου:** Αγγλικά
- ❖ **Συμμετοχή:** 80 εκπαιδευτικοί από Αγγλία, Γαλλία, Ισπανία, Ελλάδα, Κύπρο, Νορβηγία, Λιθουανία, Μάλτα, Τσεχία, Φινλανδία, Βουλγαρία, Βοσνία- Ερζεγοβίνη και FYROM. <http://www.etwinning.gr/ms2017>



PDW για Coding and Robotics «The Future is Now!»

5 - 8 Μαΐου 2016, Braga, Portugal

- ❖ Η δημιουργία κώδικα επιτρέπει στους μαθητές να **δημιουργούν** και όχι απλά να χρησιμοποιούν.
- ❖ Κατά την ενασχόληση με τη δημιουργία κώδικα και τον προγραμματισμό θα μάθουν επίσης να κατανοούν πώς λειτουργεί η ψηφιακή τεχνολογία, στην οποία εντρυφούν καθημερινά.
- ❖ Κατανοούν καλύτερα τη λογική των **αλγορίθμων (αλγοριθμική σκέψη)** που βρίσκεται στη βάση μιας μηχανής αναζήτησης και άλλων διαδικτυακών εργαλείων που χρησιμοποιούν.
- ❖ Συμμετείχαν έλληνες εκπαιδευτικοί
<https://www.youtube.com/watch?v=Bida2TxOmtY>



PDW: «Οικοδομώντας το μέλλον της Ευρώπης μέσω της πολιτιστικής κληρονομιάς», Θεσ/νίκη, 19-21 Απρ. 2018

Βασικοί στόχοι του [PDW](#) ήταν:

- ❖ Να συνδυάσει τα ζητήματα της πολιτιστικής κληρονομιάς με την εκπαίδευση και να επισημάνει πώς οι μαθητές μπορούν να ανακαλύψουν και να ασχοληθούν με την πολιτιστική κληρονομιά της Ευρώπης και να ενισχύσουν την αίσθηση ότι ανήκουν σε ένα κοινό ευρωπαϊκό χώρο.
- ❖ Να προετοιμάσει τους εκπαιδευτικούς να αξιοποιήσουν τις δυνατότητες της Πολιτιστικής Κληρονομιάς στα σχολεία και στις δραστηριότητες eTwinning.
- ❖ Συμμετείχαν **120** εκπαιδευτικοί χωρών μελών της Ευρωπαϊκής Ένωσης και στελέχη των εθνικών αρχών eTwinning.

**BUILDING THE FUTURE OF EUROPE
THROUGH CULTURAL HERITAGE**

19 - 21 April 2018, Thessaloniki, Greece



γ. Καλλιέργεια της δημιουργικής, ασφαλούς και υπεύθυνης χρήσης του Διαδικτύου

Πνευματικά Δικαιώματα και Προστασία Δεδομένων

Η ομάδα **Ψηφιακής Ασφάλειας** στο [eTwinning Live](#) (Απρ. 2015):

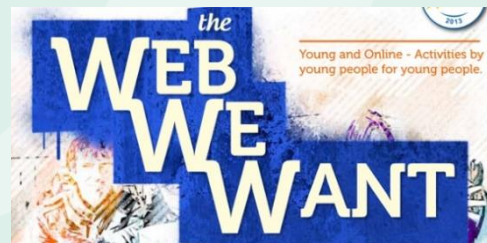
- ❖ Επιτρέπει στους χρήστες να εξοικειωθούν με κρίσιμα ζητήματα που σχετίζονται με την προστασία δεδομένων, την πνευματική περιουσία και την ψηφιακή πολιτότητα.
- ❖ Μοιράζεται ενεργά πληροφορίες, προάγοντας συζητήσεις πάνω στη υπεύθυνη χρήση των ψηφιακών εργαλείων και διοργάνωσε κάποια διαδικτυακά σεμινάρια πάνω σε θέματα σχετικά με την Ψηφιακή Ασφάλεια.
- ❖ Παρέχει εργαλεία που βοηθούν να κατανοηθεί ποιο περιεχόμενο επιτρέπεται να μοιράζεται στην τάξη ή να χρησιμοποιείται ως υλικό για συνθετικές εργασίες
- ❖ Παρέχει συμβουλές και οδηγίες στους εκπαιδευτικούς που αναλαμβάνουν έργα eTwinning σχετικά με την προστασία των δεδομένων των μαθητών στο διαδίκτυο.

Bringing eSafety into
eTwinning projects



Ειδικές συνεργασίες για την ψηφιακή ιθαγένεια

- ❖ Η ομάδα του eTwinning συνεργάζεται στενά με το INSAFE, το Ευρωπαϊκό Δίκτυο Κέντρων Ευαισθητοποίησης που προωθεί την ασφαλή, υπεύθυνα χρήση του Διαδικτύου και των κινητών συσκευών από νέους ανθρώπους.
- ❖ Συνεργάζεται με τις ευρωπαϊκές δράσεις του INSAFE :
 - ✓ eSafety Label
 - ✓ Web We Want
 - ✓ Enable
 - ✓ Safer Internet Day



Ευχαριστώ για την προσοχή σας!

Πύλη eTwinning:

- ❖ www.etwinning.net
- ❖ etwinning@sch.gr
- ❖ Τηλ. 801 11 38946

Το eTwinning στα Μέσα Κοινωνικής Δικτύωσης:

- ❖ <https://www.facebook.com/ETwinningeurope>
- ❖ <https://twitter.com/etwinningeurope>
- ❖ <https://www.facebook.com/HelleniceTwinning>
- ❖ <https://twitter.com/eTwinningGr>