

Ενσωμάτωση της περιβαλλοντικής διάστασης στον αναπτυξιακό σχεδιασμό μέσω της περιβαλλοντικής αδειοδότησης



ΠΕΡΙΒΑΛΛΟΝΤΙΚΗ ΑΔΕΙΟΔΟΤΗΣΗ ΕΡΓΩΝ ΚΑΙ ΔΡΑΣΤΗΡΙΟΤΗΤΩΝ

Το ΥΠΕΝ (πρώην ΥΠΟΥΡΓΕΙΟ ΠΕΡΙΒΑΛΛΟΝΤΟΣ, ΕΝΕΡΓΕΙΑΣ ΚΑΙ ΚΛΙΜΑΤΙΚΗΣ ΑΛΛΑΓΗΣ-ΥΠΕΚΑ) προχώρησε με τον Ν.4014/ 2011, σε συνδυασμένη αλλαγή του τρόπου αδειοδότησης και του συστήματος περιβαλλοντικών ελέγχων.

Βασικοί Ορισμοί

- **Εκτίμηση Περιβαλλοντικών Επιπτώσεων** είναι η συστηματική διαδικασία για τον εντοπισμό, την πρόβλεψη και την αξιολόγηση των περιβαλλοντικών επιπτώσεων των προτεινόμενων έργων και δραστηριοτήτων (Glasson et al., 2005).
- **Έργο** νοείται κάθε νέα κατασκευή, επέκταση, ανακαίνιση, επισκευή ή συντήρηση και η δημιουργία αυτοτελούς λειτουργίας από οικονομική ή τεχνική άποψη, καθώς και κάθε σχετική τεχνική εργασία που απαιτεί τεχνική γνώση και επέμβαση (Ν. 2229/1994).
- **Δραστηριότητες** θεωρούνται οι επεμβάσεις στο φυσικό περιβάλλον και το τοπίο, καθώς και αυτές που αφορούν εκμετάλλευση φυσικών πόρων, οι οποίες ενδέχεται να προκαλέσουν ρύπανση ή υποβάθμιση στο περιβάλλον (Ν. 1650/1986).

ΠΕΡΙΒΑΛΛΟΝΤΙΚΗ ΑΔΕΙΟΔΟΤΗΣΗ

- **Κεντρική ιδέα:** Ενσωμάτωση μέτρων για την περιβαλλοντική συμβατότητα μέσα στον αναπτυξιακό σχεδιασμό
- **Βασική επιδίωξη:** εντοπισμός, εκτίμηση, αξιολόγηση και αντιμετώπιση τυχόν περιβαλλοντικών επιπτώσεων από τις αναπτυξιακές πρωτοβουλίες

Περιβαλλοντική αδειοδότηση - Βασικός στόχος: Μία εξισορροπητική διαδικασία που στοχεύει στην εισαγωγή της περιβαλλοντικής διάστασης στον αναπτυξιακό σχεδιασμό.

- Η περιβαλλοντική αδειοδότηση αποτελεί την πλέον χρονοβόρα διαδικασία για την αδειοδότηση έργων και δραστηριοτήτων, χωρίς ουσιαστικά να προστατεύει το περιβάλλον.
- Η αυστηρότητα του κράτους εξαντλείται στον «εκ των προτέρων» έλεγχο των περιβαλλοντικών επιπτώσεων και παραβλέπει τον «εκ των υστέρων» έλεγχο, ο οποίος είναι και ο αποτελεσματικότερος τρόπος ουσιαστικής προστασίας του περιβάλλοντος.

Περιβαλλοντική αδειοδότηση-Βασική δομή



- ❑ Η Περιβαλλοντική Αδειοδότηση έργων και Δραστηριοτήτων (Νόμος 4014/ΦΕΚ 209/21-09-2011) επαναρρυθμίζει τον τρόπο περιβαλλοντικής αδειοδότησης έργων και δραστηριοτήτων και το σύστημα περιβαλλοντικών ελέγχων, με στόχο να υπάρξει ουσιαστική προστασία του περιβάλλοντος με ταυτόχρονη μείωση του απαιτούμενου χρόνου της διαδικασίας και του αριθμού των έργων που απαιτούν περιβαλλοντική αδειοδότηση, ώστε να προσεγγιστεί ο μέσος όρος της Ευρωπαϊκής Ένωσης.
- ❑ Προβλέπεται η απλοποίηση γραφειοκρατικών διαδικασιών και ο εξορθολογισμός τους χωρίς εκπτώσεις στο ουσιαστικό κομμάτι της περιβαλλοντικής προστασίας, με την εισαγωγή διαδικασιών που εξασφαλίζουν:
 - i. Καλύτερη ποιότητα περιβαλλοντικών όρων
 - ii. Μεγαλύτερη ασφάλεια δικαίου
 - iii. Μείωση του διοικητικού φόρτου
 - iv. Εξάλειψη διπλών αδειοδοτήσεων
 - v. Βελτίωση της ποιότητας των μελετών μέσω θέσπισης προδιαγραφών ανά είδος έργου και κατηγορία μελέτης.



ΠΕΡΙΒΑΛΛΟΝΤΙΚΗ ΤΕΧΝΙΚΗ
4^ο ΕΞΑΜΗΝΟ ΠΟΛΙΤΙΚΩΝ ΜΗΧΑΝΙΚΩΝ

- Το σύνολο των φακέλων περιβαλλοντικής αδειοδότησης, ξεπερνούσε τις 21.500 φακέλους ανά έτος, εκ των οποίων περίπου 13.300 αξιολογούνται από τις Περιφέρειες (πρώην Νομαρχίες), περίπου 7.500 από τις Αποκεντρωμένες Διοικήσεις (πρώην Περιφέρειες) και περίπου 650 από το ΥΠΕΚΑ.
- Στην Αυστρία, μία χώρα παρόμοιου μεγέθους με τη χώρα μας και η οποία αποτελεί πρότυπο σε ότι αφορά την προστασία του περιβάλλοντος διεξάγονται κατά μέσο όρο μόλις 23 μελέτες περιβαλλοντικών επιπτώσεων ετησίως,
- Στο Ηνωμένο Βασίλειο διεξάγονται κατά μέσο όρο 334 μελέτες,
- Ο μεγαλύτερος αριθμός μελετών διεξάγεται στη Γαλλία, όπου κι εκεί ο μέσος όρος είναι 3.867 ετησίως, δηλ. περίπου 6 φορές μικρότερος από την Ελλάδα, παρότι η Γαλλία είναι 6 φορές μεγαλύτερη από την Ελλάδα σε πληθυσμό!

Πιο παραστατική εικόνα του προβλήματος μας δίνει η σύγκριση του ετήσιου αριθμού φακέλων περιβαλλοντικής αδειοδότησης ανά εκατομμύριο κατοίκων. Στην Ελλάδα κατατίθενται 1.902 μελέτες/εκ. κατοίκων, στην Αυστρία 3, στο Ην. Βασίλειο 5 και στη Γαλλία, η οποία έχει τον υψηλότερο μέσο όρο από τις Ευρωπαϊκές χώρες, μόλις 60.

Κράτος-Μέλος	Μέσος Αριθμός Φακέλων Περιβαλλοντικής Αδειοδότησης/έτος	Πληθυσμός	Ετήσιος Αριθμός Φακέλων Περιβαλλοντικής Αδειοδότησης/εκ. κατοίκων	ΑΕΠ σε δισ. €	Ετήσιος Αριθμός Φακέλων Περιβαλλοντικής Αδειοδότησης/δισ €
Αυστρία	23	8.375.290	3	257,1	0,009
Ην. Βασίλειο	334	62.008.048	5	1.723	0,19
Φινλανδία	38	5.351.427	7	151,7	0,25
Γερμανία	1.000	81.802.257	12	1.368,9	0,42
Ουγγαρία	152	10.014.324	15	35	0,34
Βέλγιο	183	10.839.905	17	314,2	0,58
Δανία	125	5.529.449	23	168,9	0,74
Ισπανία	1.054	45.989.016	23	1.139,9	0,92
Πολωνία	2.200	38.167.329	58	582,7	3,78
Γαλλία	3.867	64.716.310	60	1.692,3	2,29
Ελλάδα	21.500	11.305.118	1.902	245,8	87,47

Πρόληψη ή εκ των υστέρων αντιμετώπιση;

- Η εκ των υστέρων αντιμετώπιση αποδείχθηκε αναποτελεσματική.
- Οι προσπάθειες προστασίας του περιβάλλοντος ανεξάρτητα από το σχεδιασμό, αποδείχθηκαν ατελέσφορες, ακριβές και περιορισμένης αποτελεσματικότητας.
- Όταν το περιβάλλον λαμβάνεται εκ των προτέρων υπόψη, εισάγονται ανάλογες και ισόρροπες πρόνοιες στο σχεδιασμό.
- Εξασφαλίζεται έτσι εξαρχής η περιβαλλοντική συμβατότητα της αναπτυξιακής πορείας και η αποφυγή πρόκλησης σημαντικών επιπτώσεων.

Περιβαλλοντική συμβατότητα=Έξυπνος σχεδιασμός

- τεχνικά αρτιότερες και πιο προωθημένες επιλογές,
- χαμηλότερο κόστος,
- μεγαλύτερη περιβαλλοντική συμβατότητα.

Εξέλιξη νομοθετικού πλαισίου στην Ευρωπαϊκή Ένωση

Πρώτη εφαρμογή: Οδηγία 85/337

- σημαντικό εύρος έργων και δραστηριοτήτων
- εκ των προτέρων εκτίμηση περιβαλλοντικών επιπτώσεων (υποχρεωτική ή μετά από screening (εκτίμηση))
- συμμετοχή κοινού
- αναλυτική και πλήρης μελέτη (ΜΠΕ)
- διασυνοριακή εκτίμηση

Εκτενής τροποποίηση: Οδηγία 97/11

- εφαρμογή σε περισσότερα είδη έργων, αύξηση έργων με υποχρεωτική ΕΠΕ (Εκτίμηση Περιβαλλοντικών Επιπτώσεων)
- νέες διαδικασίες και νέα κριτήρια screening

Μικρές προσαρμογές: Οδηγίες 2003/35 και 2009/31

- εναρμόνιση της συμμετοχής του κοινού σύμφωνα με τη σύμβαση Aarhus
- ΕΠΕ για αποθήκευση CO₂ σε γεωλογικούς σχηματισμούς

Κωδικοποίηση: Οδηγία 2011/92

- ενιαίο νομικό κείμενο αρχικής Οδηγίας και τροποποιήσεών της, διευκρινίσεις αμφισημιών

Σημαντική τροποποίηση: Οδηγία 2014/52

- Ενσωμάτωση στο εθνικό δίκαιο έως 16-5-2017
- Πολλές από τις απαιτήσεις έχουν ήδη υιοθετηθεί με το ν.4014/2011

Αφορά στην εκτίμηση των επιπτώσεων στο περιβάλλον δημόσιων & ιδιωτικών έργων.

Αξιολογεί τις επιπτώσεις ενός έργου: (α) στον άνθρωπο, πανίδα, χλωρίδα (β) στο έδαφος, ύδατα, αέρα, (γ) πολιτιστική κληρονομιά, υλικά αγαθά.

Εξέλιξη νομικού πλαισίου στην Ελλάδα

Έναρξη: Ν.1650/86 (Βασικός νόμος για το περιβάλλον)

- Πρωτοποριακή ρύθμιση ευρύτερων θεμάτων προστασίας του περιβάλλοντος (ατμόσφαιρα, ύδατα, έδαφος, θόρυβος, απόβλητα, επικίνδυνες ουσίες)
- Δύο στάδια Περιβαλλοντικών μελετών (Προέγκριση θέσης & ΜΠΕ για ΕΠΟ κατασκευής & λειτουργίας του έργου)
- Αυστηρή εναρμόνιση με την Οδηγία 85/337

Τροποποίηση: Ν.3010/2002

- Περιλαμβάνει δύο στάδια περιβαλλοντικών μελετών (ΠΠΕ & ΕΠΟ)
- Απαιτείται ΜΠΕ για έργα Α κατηγορίας, αξιολόγηση για έργα Β κατηγορίας (απαιτείται Προκαταρκτική Περιβαλλοντική Εκτίμηση ΠΠΕ)

Πρόσφατη αναμόρφωση: Ν.4014/2011, λόγω:

- μεγάλου αριθμού μελετών
- υπερβολικών απαιτήσεων για τα μικρού και μεσαίου μεγέθους έργα
- Καθυστερήσεις γνωμοδοτήσεων και αποφάσεων
(ολοκλήρωση διαδικασίας περιβαλλοντικής αδειοδότησης: Ελλάδα 20 μήνες, ΕΕ 10 μήνες)
- επικαλυπτόμενες διαδικασίες με θέματα που αντιμετωπίζονταν στην περιβαλλοντική αδειοδότηση (άδεια διάθεσης λυμάτων & διαχείρισης αποβλήτων καταργούνται)- ενσωμάτωση στην απόφαση ΕΠΟ

ΝΟΜΟΣ ΥΠ' ΑΡΙΘ. 4014/ 2011 - Βασικές επιδιώξεις

- ❑ Απλοποιούνται οι διαδικασίες για την περιβαλλοντική αδειοδότηση των έργων και δραστηριοτήτων και μειώνεται ο απαιτούμενος χρόνος για την έκδοση των σχετικών αποφάσεων.
- ❑ Μειώνεται ο αριθμός των έργων και δραστηριοτήτων για τα οποία απαιτείται υποβολή και αξιολόγηση Μελέτης Περιβαλλοντικών Επιπτώσεων (ΜΠΕ) προκειμένου να αδειοδοτηθούν περιβαλλοντικά.
- ❑ Ξεκάθαρη κατάταξη των έργων και δραστηριοτήτων σε κατηγορίες βαρύτητας επιπτώσεων στο περιβάλλον (Α1, Α2 και Β) σύμφωνα με τα κριτήρια της σχετικής Ε. Οδηγίας.

(π.χ. ένα ξενοδοχείο 200 κλινών εντός του σχεδίου πόλης κατατάσσεται στην κατηγορία Β και επομένως λαμβάνει πρότυπους περιβαλλοντικούς όρους χωρίς να απαιτείται διεξαγωγή ΜΠΕ, ενώ αν το ίδιο ξενοδοχείο είναι σε εκτός σχεδίου περιοχή, κατατάσσεται στην υποκατηγορία Α2 και θα πρέπει να υποβληθεί ΜΠΕ).

- ❑ Θεσπίζονται υποχρεωτικοί περιοδικοί τακτικοί και έκτακτοι έλεγχοι από τις αρμόδιες υπηρεσίες και ιδιώτες επιθεωρητές (με ηλεκτρονική κλήρωση) με απώτερο στόχο την προστασία του περιβάλλοντος στις υποκατηγορίες Α1 και Α2 κατά τη λειτουργία των έργων και έλεγχος κατά τη φάση της κατασκευής.

(Π.χ. οι αυτοκινητόδρομοι θα ελέγχονται στη φάση της κατασκευής και κατά τη λειτουργία τους ενώ οι βιομηχανικές δραστηριότητες θα ελέγχονται υποχρεωτικά, ανά τακτά χρονικά διαστήματα, κατά τη λειτουργία τους.)

ΝΟΜΟΣ ΥΠ' ΑΡΙΘ. 4014/ 2011 - Βασικές επιδιώξεις

- ❑ Καταργούνται οι υπογραφές άλλων Υπουργών για την έκδοση των Αποφάσεων Έγκρισης περιβαλλοντικών Όρων (ΑΕΠΟ).
- ❑ Επιμηκύνεται η διάρκεια ισχύος των Αποφάσεων έγκρισης Περιβαλλοντικών Όρων (ΑΕΠΟ) σε 10 έτη, ή σε 12 για έργα που διαθέτουν ISO, ή σε 14 για όσα διαθέτουν EMAS (Σύστημα Οικολογικής Διαχείρισης & Ελέγχου) και παρατείνεται η διάρκεια ισχύς των υφιστάμενων ΑΕΠΟ μέχρι τη συμπλήρωση δεκαετίας από την έκδοσή τους.
- ❑ Η υποβολή προμελέτης Περιβαλλοντικών επιπτώσεων καθίσταται προαιρετική.
- ❑ Για την περιβαλλοντική αδειοδότηση έργων και δραστηριοτήτων εντός του δικτύου *Natura 2000* (Πανευρωπαϊκό δίκτυο προστασίας των ειδών & των ενδιαιτημάτων τους), προβλέπεται η υποβολή και αξιολόγηση «Ειδικής Οικολογικής Αξιολόγησης».
- ❑ Δημιουργία Ηλεκτρονικού Περιβαλλοντικού Μητρώου (ΗΠΜ), ηλεκτρονική υποβολή της ΜΠΕ και παρακολούθηση της διαδικασίας έκδοσης ΑΕΠΟ ή τροποποίησης/ ανανέωσης.
- ❑ Δημιουργία Περιβαλλοντικής Ταυτότητας Έργου, που περιλαμβάνει κάθε περιβαλλοντική πληροφορία για το έργο.

ΝΟΜΟΣ ΥΠ' ΑΡΙΘ. 4014/ 2011 – Βασικές επιδιώξεις

Οι ρυθμίσεις του Ν. 4014/ 2011 θα οδηγήσουν άμεσα στη σημαντική μείωση των μελετών που διεξάγονται ετησίως (κάτω από 2.000 μελέτες το χρόνο).

- ❑ Απαλλαγή από τη διαδικασία των μελετών περιβαλλοντικών επιπτώσεων των έργων και δραστηριοτήτων που έχουν τοπικές μόνο επιπτώσεις στο περιβάλλον, όπως π.χ. μικρές ξενοδοχειακές μονάδες, βιοτεχνίες και βιομηχανίες χαμηλής όχλησης (επαγγελματικά εργαστήρια εντός πόλης, μικρά εργοστάσια σε βιομηχανικές περιοχές, μικρά ξενοδοχεία εντός σχεδίου πόλεως κλπ.). Με τη υφιστάμενη κατηγοριοποίηση έργων και δραστηριοτήτων, η ρύθμιση αυτή συνεπάγεται >13.000 φακέλους ετησίως.



Σε αντικατάσταση της διαδικασίας της μελέτης περιβαλλοντικών επιπτώσεων (ΜΠΕ), οι δραστηριότητες αυτές θα λαμβάνουν πρότυπους περιβαλλοντικούς όρους, οι οποίοι θα χορηγούνται αυτόματα.

- ❑ Κατάργηση της υφιστάμενης υποκατηγορίας Β3 (4.200 φάκελοι ετησίως).
- ❑ Κατάργηση της προμελέτης, η οποία πλέον καθίσταται προαιρετική, (περίπου 2.800 φάκελοι ετησίως).

ΝΟΜΟΣ ΥΠ' ΑΡΙΘ. 4014/ 2011 – Βασικές επιδιώξεις

- ❑ Σαφής καθορισμός του περιεχομένου των ΜΠΕ και των απαιτούμενων δικαιολογητικών ανά υποκατηγορία (Α1 ή Α2) και ανά ομάδα έργων/δραστηριοτήτων, όπως επίσης και του περιεχομένου ΕΠΟ.
- ❑ Οι ΜΠΕ θα συντάσσονται σε τυποποιημένη βάση (π.χ. μορφή πινάκων) ώστε να διασφαλίζεται η αρτιότητα τους.
- ❑ Δυνατότητα αξιολόγησης των ΜΠΕ από σώμα πιστοποιημένων αξιολογητών (ιδιωτών) επικουρικά των υπηρεσιών, οι οποίοι θα εισηγούνται το σχέδιο απόφασης ΕΠΟ και θα επιλέγονται με σύστημα ηλεκτρονικής κλήρωσης από την αρμόδια υπηρεσία, και ειδικό παράβολο του φορέα του έργου/δραστηριότητας.
- ❑ Καταργούνται αλληλοεπικαλυπτόμενες αδειοδοτήσεις (άδεια διάθεσης λυμάτων, άδειες διαχείρισης μη επικινδύνων και επικινδύνων αποβλήτων, έγκριση επέμβασης σε δασική έκταση) και ενσωματώνονται στην απόφαση έγκρισης περιβαλλοντικών όρων (ΑΕΠΟ).
- ❑ Συγκρότηση Συμβουλίου Περιβαλλοντικής Αδειοδότησης (γνωμοδοτικό όργανο προς το ΥΠΕΚΑ) για έργα που αδειοδοτεί στην περίπτωση που λείπουν ουσιώδεις γνωμοδοτήσεις ή αυτές είναι αντικρουόμενες.
- ❑ Η αδειοδότηση των έργων κατηγορίας Α1 από το ΥΠΕΚΑ θα ολοκληρώνεται σε 6 μήνες (μέχρι 1 χρόνο σε περιπτώσεις ιδιαίτερα σύνθετων έργων), ενώ για τα έργα κατηγορίας Α2 που αδειοδοτούνται από την Αποκεντρωμένη Διοίκηση σε 4 μήνες.

Ειδική Οικολογική Αξιολόγηση

- Εισάγεται για πρώτη φορά με το Ν. 4014/2011
- Απαραίτητη μελέτη στην περίπτωση έργων ή δραστηριοτήτων που λαμβάνουν χώρα σε προστατευόμενες περιοχές του δικτύου *Natura*
- Για έργα κατηγορίας Α υποβάλλεται ως τμήμα της ΜΠΕ
- Για έργα κατηγορίας Β υποβάλλεται ως μεμονωμένη μελέτη στην αρμόδια υπηρεσία Περιβάλλοντος της περιφέρειας

Εστιάζει:

Στις συνέπειες για την περιοχή, βάσει των στόχων για τη διατήρηση της περιοχής

Οι επιπτώσεις προσδιορίζονται σε σχέση με τα ειδικά χαρακτηριστικά & τις ειδικές περιβαλλοντικές συνθήκες που επικρατούν στην περιοχή

Οι προδιαγραφές καθορίζονται με απόφαση του Υπουργού ΠΕΚΑ εντός 3 μηνών

Πηγή «Εκτίμηση Περιβαλλοντικών Επιπτώσεων»,
Καθηγητής Α. Κούγκολος, Δρ. Στ. Τσιτσιφλή

Ειδική Οικολογική Αξιολόγηση

Για έργα ή δραστηριότητες κατηγορίας Α:

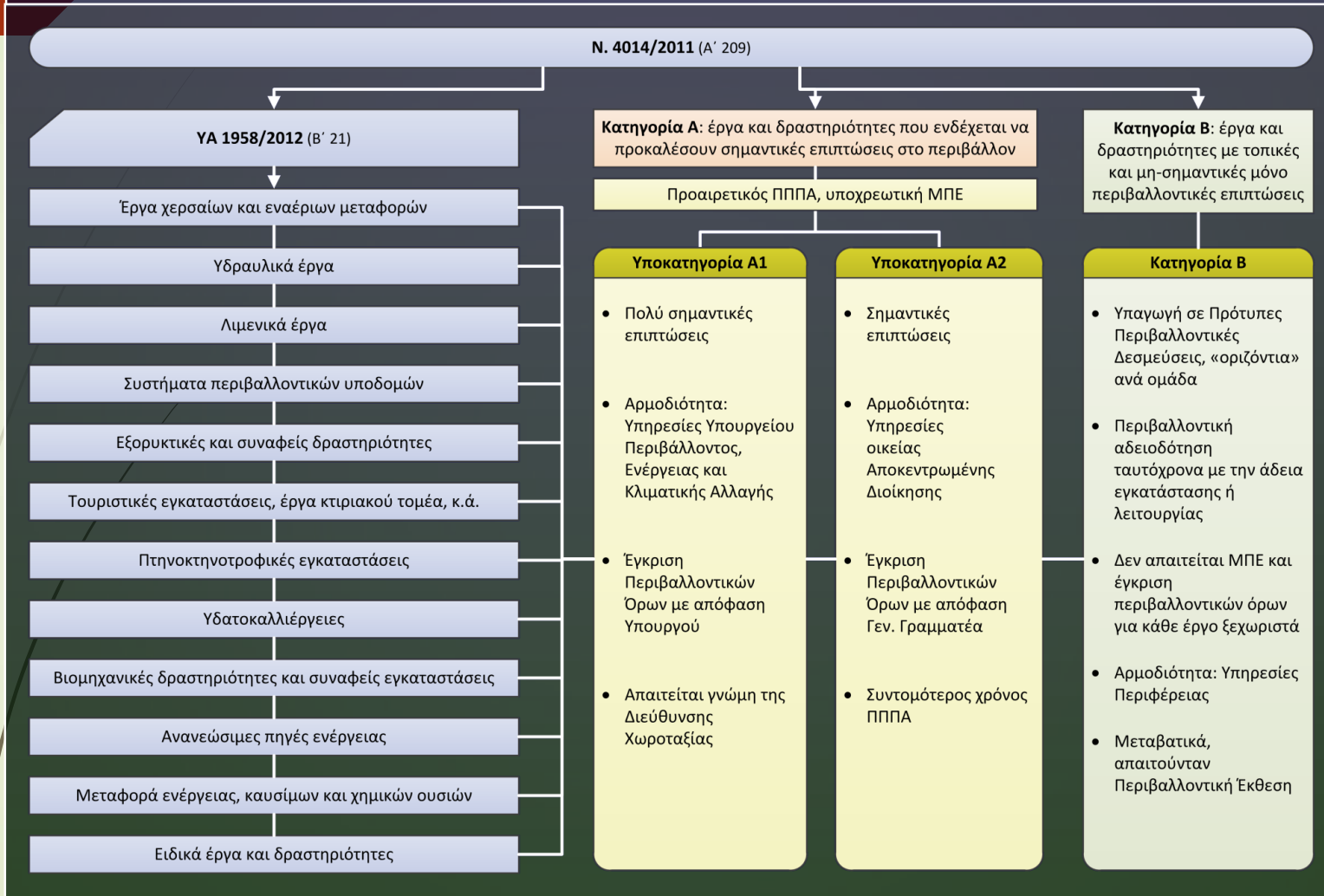
- Εντάσσεται σε παράρτημα της ΜΠΕ ως αναπόσπαστο μέρος της
- Περιλαμβάνει αναλυτική καταγραφή στοιχείων του φυσικού περιβάλλοντος με έμφαση στα υπό προστασία αντικείμενα των περιοχών Natura
- Ανάλυση & αξιολόγηση των επιπτώσεων με ποιοτικά & ποσοτικά στοιχεία όπως τύπος οικοτόπων (σχετική επιφάνεια), είδη χλωρίδας & πανίδας (μέγεθος πληθυσμών), είδη ορνιθοπανίδας (μέγεθος & πυκνότητα των πληθυσμών), ποιοτικά & ποσοτικά στοιχεία σχετικά με το αν διασφαλίζεται η ακεραιότητα των περιοχών.

Ειδική Οικολογική Αξιολόγηση

Για έργα ή δραστηριότητες κατηγορίας Β:

- Περιλαμβάνει καταγραφή στοιχείων φυσικού περιβάλλοντος με έμφαση στα προστατευόμενα αντικείμενα της περιοχής Natura που δύναται να επηρεαστούν
- Εκτίμηση πιθανών επιπτώσεων, μεμονωμένα ή σε συνδυασμό με άλλα έργα ή δραστηριότητες, λαμβάνοντας υπόψη το στόχο διατήρησης των περιοχών Natura
- Προδιαγραφές ΕΟΑ (Ειδικής Οικολογικής Αξιολόγησης) για έργα κατηγορίας Β, ΦΕΚ 2436/Β/2013.

Νέα Περιβαλλοντική Αδειοδότηση: Κατάταξη σε κατηγορίες



ΠΕΡΙΒΑΛΛΟΝΤΙΚΗ ΤΕΧΝΙΚΗ
4^ο ΕΞΑΜΗΝΟ ΠΟΛΙΤΙΚΩΝ ΜΗΧΑΝΙΚΩΝ

Παράρτημα Ι

Ομάδα 1 ^η : Έργα χερσαίων και εναέριων μεταφορών						
Έργα οδοποιίας						
α/α	Ομάδα και κατηγορία κατά ΟΜΟΕ ΛΚΟΔ ⁹⁰	Χαρακτηρισμός	Υποκατηγορία Α1	Υποκατηγορία Α2	Κατηγορία Β	Παρατηρήσεις
1	ΑΙ	Αυτοκινητόδρομος	Το σύνολο			Συμπεριλαμβάνονται τα συνοδά έργα (π.χ. σταθμοί διοδίων ή εξυπηρέτησης αυτοκινητιστών, κέντρα ελέγχου ή συντήρησης κ.λπ.)
2		Οδός ταχείας κυκλοφορίας	Το σύνολο			
3	Α ΙΙ	Οδός μεταξύ νομών/επαρχιών με $L \geq 4$	Το σύνολο			Λ: αριθμός λωρίδων κυκλοφορίας ⁹⁰ Μ: μήκος εντός περιοχής δικτύου Natura 2000
4		Οδός μεταξύ νομών/επαρχιών με $L < 4$	$M \geq 500$ m	$M < 500$ m		
5	Α ΙΙΙ	Οδός μεταξύ επαρχιών/οικισμών		Το σύνολο		
6	Α ΙV	Οδός μεταξύ μικρών οικισμών		Το σύνολο		
7		Συλλεκτήρια οδός		Σε περιοχές δικτύου Natura 2000	Εκτός περιοχών δικτύου Natura 2000	
8		Δευτερεύουσα οδός		Σε περιοχές δικτύου Natura 2000	Εκτός περιοχών δικτύου Natura 2000	
9	Α V	Αγροτική οδός			Το σύνολο	
10		Τριτεύουσα οδός			Το σύνολο	
11	Α VΙ	Δασική οδός			Το σύνολο	

ΠΕΡΙΒΑΛΛΟΝΤΙΚΗ ΤΕΧΝΙΚΗ
4^ο ΕΞΑΜΗΝΟ ΠΟΛΙΤΙΚΩΝ ΜΗΧΑΝΙΚΩΝ

Ομάδα 1^η: Έργα χερσαίων και εναέριων μεταφορών

Έργα οδοποιίας

α/α	Ομάδα και κατηγορία κατά ΟΜΟΕ ΛΚΟΔ	Χαρακτηρισμός	Υποκατηγορία Α1	Υποκατηγορία Α2	Κατηγορία Β	Παρατηρήσεις
12	B I	Αστικός αυτοκινητόδρομος	Το σύνολο			
13	B II	Αστική οδός ταχείας κυκλοφορίας	$\Lambda \geq 4$	$\Lambda < 4$		Λ: αριθμός λωρίδων κυκλοφορίας
14	B III	Αστική αρτηρία		Το σύνολο		
15	B IV	Κύρια συλλεκτήρια οδός			Το σύνολο	
16	Γ III	Αστική αρτηρία		Το σύνολο		Λ: αριθμός λωρίδων κυκλοφορίας
17	Γ IV	Κύρια συλλεκτήρια οδός		Το σύνολο		
18	Δ IV	Συλλεκτήρια οδός			Το σύνολο	
19	Εκσυγχρονισμός, επέκταση, βελτίωση ή τροποποίηση υφιστάμενων έργων οδοποιίας		Ο φορέας του έργου προβαίνει σε κατάταξη του βάσει ΟΜΟΕ-ΛΚΟΔ, το αποτέλεσμα της οποίας χρησιμοποιείται για την κατάταξη στις παραπάνω κατηγορίες του παρόντος πίνακα.			

Έργα σταθερής τροχιάς

α/α	Είδος έργου	Υποκατηγορία Α1	Υποκατηγορία Α2	Κατηγορία Β	Παρατηρήσεις
20	Σιδηρόδρομοι υπεραστικού ή προαστιακού χαρακτήρα	Το σύνολο			Συμπεριλαμβάνονται οι υποστηρικτικές εγκαταστάσεις (αμαξοστάσια, σταθμοί διαλογής, τερματικοί σταθμοί, τεχνικές βάσεις, συνοριακοί σταθμοί κ.ά.)
21	Μητροπολιτικοί σιδηρόδρομοι (Μετρό)	Το σύνολο			
22	Τροχιόδρομοι (Τραμ)	Εντός νομών Αττικής και Θεσσαλονίκης	Εκτός νομών Αττικής και Θεσσαλονίκης		
23	Κρεμαστοί ή σχοινιοκίνητοι σιδηρόδρομοι (τελεφερίκ) και παρεμφερή μέσα για τη μεταφορά αποκλειστικά ή κυρίως επιβατών		Το σύνολο		

ΠΕΡΙΒΑΛΛΟΝΤΙΚΗ ΤΕΧΝΙΚΗ
4^ο ΕΞΑΜΗΝΟ ΠΟΛΙΤΙΚΩΝ ΜΗΧΑΝΙΚΩΝ

Έργα εναέριων μεταφορών					
α/α	Είδος έργου	Υποκατηγορία Α1	Υποκατηγορία Α2	Κατηγορία Β	Παρατηρήσεις
24	Αερολιμένες εμπορικής και επιβατικής κίνησης	Το σύνολο			
25	Αεροδρόμια σε υδάτινες επιφάνειες		Το σύνολο		
26	Αεροδρόμια αποκλειστικής χρήσης αερολεσχών		Το σύνολο		
27	Ελικοδρόμια (ως μεμονωμένες εγκαταστάσεις)		Όταν περιλαμβάνουν εγκαταστάσεις συντήρησης ή εφοδιασμού	Όταν δεν περιλαμβάνουν εγκαταστάσεις συντήρησης ή εφοδιασμού	Δεν περιλαμβάνονται τα ελικοδρόμια επί κπριακών ή άλλων εγκαταστάσεων (νοσοκομεία, ξενοδοχεία, βιομηχανίες, θαλάσσιες εξέδρες κ.ά.), τα οποία εξετάζονται ως μέρος της εγκατάστασης
28	Πεδία απογείωσης - προσγείωσης αεραθλητικών μέσων			Το σύνολο	

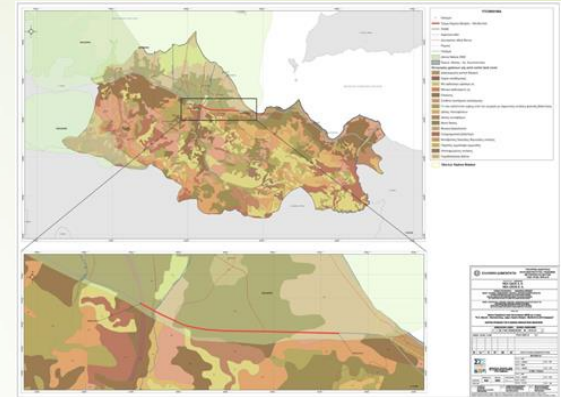
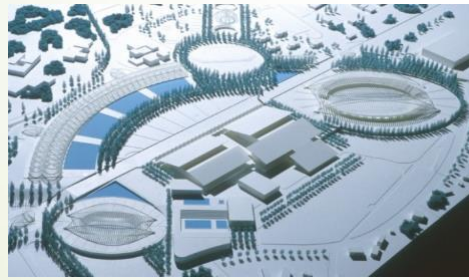
Συνδυασμένες μεταφορές και λοιπά συγκοινωνιακά έργα					
α/α	Είδος έργου	Υποκατηγορία Α1	Υποκατηγορία Α2	Κατηγορία Β	Παρατηρήσεις
29	Εμπορευματικά κέντρα (κατά την έννοια του Ν.3333/2005, Α' 91, όπως εκάστοτε ισχύει)	Το σύνολο			Περιλαμβάνονται οι εσωτερικές εγκαταστάσεις αποθήκευσης, διαχείρισης και μεταφόρτωσης εμπορευμάτων
30	Σταθμοί φορτηγών αυτοκινήτων για φορτοεκφόρτωση εμπορευμάτων (εμπορευματικοί σταθμοί αυτοκινήτων)	$\Omega E > 50.000 \text{ m}^2$	$\Omega E > 10.000 \text{ m}^2$ και $\Omega E \leq 50.000 \text{ m}^2$	$\Omega E > 800 \text{ m}^2$ και $\Omega E \leq 10.000 \text{ m}^2$	Σταθμοί κατά τις έννοιες του ΠΔ 79/2004 (Α' 62) ΩΕ: Ωφέλιμη επιφάνεια κάλυψης (συνολική)
31	Σταθμοί υπεραστικών λεωφορείων	$A E > 3.000.000$ (4 ^η και 5 ^η κατηγορία ΠΔ 79/2004)	$A E \geq 150.000$ και $A E < 3.000.000$ (2 ^η και 3 ^η κατηγορία ΠΔ 79/2004)	$A E \geq 50.000$ και $A E < 150.000$	AΕ: Αριθμός επιβατών που επιβιβάζονται ή αποβιβάζονται ετησίως
32	Οργανωμένοι χώροι στάθμευσης, φύλαξης και ελέγχου φορτηγών οχημάτων	Για οχήματα με επικίνδυνα φορτία	Για οχήματα χωρίς επικίνδυνα φορτία ή κενά φορτίου και με $E \geq 50$ στρέμματα	Για οχήματα χωρίς επικίνδυνα φορτία ή κενά φορτίου και με $10 \leq E < 50$ στρέμματα	Δεν περιλαμβάνονται οι χώροι στάθμευσης περιορισμένης διάρκειας που αποτελούν μέρος των αυτοκινητοδρόμων Ε: Εμβαδό χώρου

ΥΑ Αρ. οικ. 170225 /ΦΕΚ Β/135/ 27-01-2014

Εξειδίκευση των περιεχομένων των φακέλων περιβαλλοντικής αδειοδότησης έργων και δραστηριοτήτων της Κατηγορίας Α΄ της απόφασης του Υπουργού Περιβάλλοντος, Ενέργειας και Κλιματικής Αλλαγής με αρ. 1958/2012 (Β΄ 21) όπως ισχύει, σύμφωνα με το άρθρο 11 του ν. 4014/2011 (Α΄ 209), καθώς και κάθε άλλης σχετικής λεπτομέρειας.

ΠΑΡΑΡΤΗΜΑ 2

Βασικές προδιαγραφές Μελετών Περιβαλλοντικών Επιπτώσεων (ΜΠΕ) έργων και δραστηριοτήτων Α΄ Κατηγορίας



Περιβαλλοντική Αδειοδότηση - Συγκρότηση της ΜΠΕ



Βασικές προδιαγραφές Μελετών Περιβαλλοντικών Επιπτώσεων (ΜΠΕ) έργων και δραστηριοτήτων Ά Κατηγορίας

- Εισαγωγή (τίτλος, είδος, μέγεθος, γεωγραφική θέση, φορέας, μελετητής έργου)
- Μη-τεχνική περίληψη (περιγραφή έργου, αποστάσεις από όρια οικισμών, περιβαλλοντικές επιπτώσεις, μέτρα & δράσεις για την προστασία του περιβάλλοντος, οφέλη από την υλοποίηση του έργου)
- Συνοπτική περιγραφή του έργου ή της δραστηριότητας (φάσεις κατασκευής, απαιτούμενες ποσότητες πρώτων υλών, νερού & ενέργειας)
- Στόχος και σκοπιμότητα υλοποίησης του έργου ή της δραστηριότητας- ευρύτερες συσχετίσεις (στόχος & οφέλη έργου, ιστορική εξέλιξη, οικονομικά στοιχεία, συσχέτιση με άλλα έργα)
- Συμβατότητα του έργου ή της δραστηριότητας με θεσμοθετημένες χωρικές και πολεοδομικές δεσμεύσεις της περιοχής (θέση έργου, θεσμοθετημένα όρια οικισμών, δασικές εκτάσεις, θέσεις αρχαιολογικού ενδιαφέροντος)
- Αναλυτική περιγραφή του έργου ή της δραστηριότητας (η περιγραφή αφορά στη λύση που προτείνει ο φορέας του έργου ή της δραστηριότητας όπως αυτή προέκυψε από την αξιολόγηση εναλλακτικών λύσεων, περιγραφή φάσης κατασκευής & φάσης λειτουργίας)
- Εναλλακτικές λύσεις (αιτιολόγηση τελικής επιλογής, περιγραφή εναλλακτικών λύσεων)

Βασικές προδιαγραφές Μελετών Περιβαλλοντικών Επιπτώσεων (ΜΠΕ) έργων και δραστηριοτήτων Ά Κατηγορίας

- Υφιστάμενη κατάσταση του περιβάλλοντος (κλιματικά, τοπιολογικά & γεωλογικά χαρακτηριστικά)
- Εκτίμηση και αξιολόγηση των περιβαλλοντικών επιπτώσεων (επιπτώσεις στο φυσικό & ανθρωπογενές περιβάλλον)
- Αντιμετώπιση των περιβαλλοντικών επιπτώσεων
- Περιβαλλοντική διαχείριση και παρακολούθηση
- Κωδικοποίηση αποτελεσμάτων και προτάσεων για την έγκριση περιβαλλοντικών όρων
- Πρόσθετα στοιχεία (εξειδικευμένες μελέτες, προβλήματα εκπόνησης & τρόποι που επιλύθηκαν)
- Φωτογραφική τεκμηρίωση
- Χάρτες και Σχέδια (χάρτης περιοχής μελέτης, εναλλακτικών λύσεων, γεωλογικός, χρήσεων γης, χάρτες επιπτώσεων)
- Παραρτήματα
- Υπογραφές-θεωρήσεις

Θετικές εντυπώσεις

- «Κατάργηση» του πρώτου σταδίου,
- Σημαντική επιτάχυνση του σταδίου των υπογραφών,
- Επιτάχυνση & απλοποίηση από την ενοποίηση αδειών (μείωση κόστους),
- Σημαντική αναβάθμιση του επιπέδου δημοσιοποίησης της απόφασης, λόγω ανάρτησης στο διαδίκτυο,
- Καλύτερη αντιμετώπιση θεμάτων σε περιοχές δικτύου Natura 2000.

Διαπιστώσεις

- Το νέο θεσμικό πλαίσιο περιβαλλοντικής αδειοδότησης διανύει την πρώτη περίοδο εφαρμογής του,
- Η πρώτη αποτίμηση φαίνεται θετική με απλούστευση διαδικασιών και μείωση χρόνων,
- Το νέο θεσμικό πλαίσιο δημιουργεί ευκαιρίες για εντονότερη σύζευξη του περιβάλλοντος με την ανάπτυξη.

Επίδραση του έργου ή της δραστηριότητας στο φαινόμενο της Κλιματικής Αλλαγής

Κ.Υ.Α. αριθμ. οικ. 5688/2018 Τροποποίηση των παραρτημάτων του ν. 4014/ 2011 (Α΄ 209), σύμφωνα με το άρθρο 36Α του νόμου αυτού, σε συμμόρφωση με την Οδηγία 2014/52/ΕΕ «για την τροποποίηση της οδηγίας 2011/92/ΕΕ σχετικά με την εκτίμηση των επιπτώσεων ορισμένων σχεδίων δημόσιων και ιδιωτικών έργων στο περιβάλλον» του Ευρωπαϊκού Κοινοβουλίου και του Συμβουλίου της 16ης Απριλίου 2014



Το ΠΑΡΑΡΤΗΜΑ ΙΙ του ν. 4014/2011 (ΦΕΚ Α΄ 209) αντικαθίσταται. Ειδικότερα, στο Κεφ. 5 σχετικά με το φαινόμενο της Κλιματικής Αλλαγής αναφέρονται τα ακόλουθα:

«5. Περιγραφή των πιθανών σημαντικών επιπτώσεων που το έργο ενδέχεται να προκαλέσει στο περιβάλλον, μεταξύ άλλων, από:

...

στ) τις επιπτώσεις του έργου στο κλίμα (για παράδειγμα φύση και μέγεθος των εκπομπών αερίων του θερμοκηπίου) και η ευπάθεια του έργου στην κλιματική αλλαγή.

...»



