

# ΘΕΩΡΙΕΣ ΠΕΡΙΦΕΡΕΙΑΚΗΣ ΑΝΑΠΤΥΞΗΣ

Υπάρχουν **διάφορες διακρίσεις** των θεωριών περιφερειακής ανάπτυξης.

- Μια **βασική διάκριση** χρησιμοποιεί ως κριτήριο την κατεύθυνση προς την οποία κάθε προσέγγιση δέχεται ότι “κινούνται” οι ανισότητες. Περιλαμβάνει (α) τις θεωρίες **αυτοεξισορρόπησης / ανάπτυξης** ή οι θεωρίες **σύγκλισης** και (β) τις θεωρίες **ανισορροπίας / υπανάπτυξης** ή οι θεωρίες **απόκλισης**.
- (α) Οι θεωρίες **αυτοεξισορρόπησης** υποστηρίζουν ότι, οι περιφέρειες μπορούν να αναπτύσσονται ισόρροπα, και οι μηχανισμοί της ελεύθερης αγοράς μακροχρόνια τείνουν να εξαλείφουν και να εξισορροπήσουν τις υπάρχουσες χωρικές ανισότητες. Προέρχονται κυρίως από το **νεοκλασικό υπόδειγμα** και οι οποίες ερμηνεύουν την ανάπτυξη ως μια διαδικασία που μακροχρόνια τείνει στην ισορροπία.
- (β) Οι θεωρίες **ανισορροπίας** υποστηρίζουν ότι, οι περιφερειακές ανισότητες είναι στοιχείο της λειτουργίας του καπιταλιστικού συστήματος και τείνουν να διευρύνονται, όσο η οικονομία λειτουργεί με τους κανόνες της ελεύθερης αγοράς. Έχουν κυρίως **κεϋνσιανή προέλευση** και εισάγουν **θετικούς ή αρνητικούς μηχανισμούς** επανατροφοδότησης (feedback) και τη σωρευτική έλξη ή απώθηση προς τους παραγωγικούς συντελεστές που ασκούν οι πλούσιες ή οι φτωχές περιοχές.

- Τα τελευταία χρόνια, οι θεωρίες σύγκλισης ή απόκλισης ενσωμάτωσαν ποσοτικές αναλύσεις και υποδείγματα, ενώ εισάγουν νέες έννοιες, όπως οι **οικονομίες κλίμακας** και οι **οικονομίες συγκέντρωσης**.
- Τις έννοιες αυτές τις ενσωματώνουν σε **συναρτήσεις παραγωγής**, αυξάνοντας έτσι την πολυπλοκότητα της ανάλυσης.
- Τόσο τα υποδείγματα σύγκλισης που χρησιμοποιούν ως βάση το νεοκλασικό υπόδειγμα, όσο και τα υποδείγματα απόκλισης που στηρίζονται στις κεϋνσιανές προσεγγίσεις, **ενσωματώνουν έναν αριθμό οικονομικών συμπεριφορών**, τις οποίες προσομοιώνουν με τις **κατάλληλες εξισώσεις** και καταλήγουν σε συμπεράσματα μακροχρόνιας μείωσης ή αύξησης των περιφερειακών ανισοτήτων.

## Άλλες ταξινομήσεις

- Με κριτήριο την **εποχή εμφάνισης** κάθε προσέγγισης Υπάρχουν:
  - (α) Οι θεωρίες της **1<sup>ης</sup> γενιάς** (1930 – 1950)
  - (β) Οι θεωρίες της **2<sup>ης</sup> γενιάς** (1950-1980)
  - (γ) Οι **πρόσφατες** θεωρίες (1980 έως σήμερα).
- Ταξινόμηση με κριτήριο το **επίπεδο ανάλυσης** του χώρου. Περιλαμβάνει:
  - (α) Τις **μακροοικονομικές** και (β) Τις **μικροοικονομικές** προσεγγίσεις.
- Ταξινομήσεις που χρησιμοποιούν ως κριτήριο **το βαθμό προτυποποίησης** της περιφερειακής οικονομίας (περιγραφικά, θετικιστικά και κανονιστικά υποδείγματα), ή την **εξελικτική πορεία** του επιστημονικού πεδίου της χωρικής ανάπτυξης (θεωρίες του πρώτου σταδίου 1909-1970 και του δεύτερου σταδίου 1970-2004).

- Τέλος, η ταξινόμηση με κριτήριο τον **επιστημονικό χώρο** από τον οποίο εξετάζεται το θέμα της περιφερειακής ανάπτυξης και των οικονομικών ανισοτήτων μεταξύ των περιφερειών. Στην κατηγορία ανήκουν:

(α) Οι **οικονομικές προσεγγίσεις**, αναλύουν τις ανισότητες ως καθαρά οικονομικό φαινόμενο, χρησιμοποιούν σχετικές μεθοδολογίες για την ερμηνεία του και εστιάζουν στις οικονομικές συνθήκες ή τις διαδικασίες οι οποίες το προκαλούν.

(β) Οι προσεγγίσεις, οι οποίες ερμηνεύουν τις χωρικές οικονομικές ανισότητες από την **κοινωνιολογική άποψη** και ερμηνεύουν το φαινόμενο χρησιμοποιώντας σχετικές κοινωνιολογικές θεωρίες.

Είναι δύσκολο να διακρίνουμε με **σαφήνεια τα όρια** των δυο κατηγοριών, αφού και οι δυο χρησιμοποιούν ορισμένες θεωρίες ή έννοιες που είναι κοινές.

# Η εμφάνιση των θεωριών περιφερειακής ανάπτυξης

- Στη **Δ. Ευρώπη και ΗΠΑ από το 1930** άρχισαν να προβληματίζονται οι διαφορές στα επίπεδα ανάπτυξης των διαφόρων περιοχών και να λαμβάνονται τα πρώτα μέτρα για τη μείωση των ανισοτήτων.
- Την περίοδο αυτή, στην **πρ. Σοβ. Ένωση** η περιφερειακή ανάπτυξη είχε άλλη μορφή με την ανάπτυξη νέων πόλεων και τη χωροθέτηση επιχειρήσεων σε λιγότερο αναπτυγμένες περιοχές.
- **Μετά το 1930** ο προβληματισμός αυξήθηκε, οι δράσεις για την περ. ανάπτυξη αυξήθηκαν, ενώ μετά τον 2<sup>ο</sup> Παγκ. Πόλεμο η περιφερειακή ανάπτυξη αποτελεί βασικό συστατικό στοιχείο των προγραμμάτων ανάπτυξης και να εμφανίζεται η σχέση «κέντρου - περιφέρειας».
- Οι **πρώτες προσεγγίσεις** περιφερειακής ανάπτυξης προέκυψαν από κατάλληλη προσαρμογή των υφιστάμενων υποδειγμάτων οικονομικής ανάπτυξης.
- Το κλασικό υπόδειγμα των εξωτερικών οικονομιών **του Marshall** (1890), το **νεοκλασικό υπόδειγμα εμπορίου** και η **θεωρία της ανάπτυξης** αποτέλεσαν τη βάση για τη δημιουργία των πρώτων προσεγγίσεων περιφερειακής ανάπτυξης.
- Οι πρώτες προσεγγίσεις της περιφερειακής ανάπτυξης ήταν «μη χωρικές» επεκτάσεις των **νεοκλασικών οικονομικών θεωριών** του διεθνούς εμπορίου και της εθνικής οικονομικής ανάπτυξης.

- Στη συνέχεια, οι προσεγγίσεις που εμφανίσθηκαν και περιείχαν τη μεταβλητή «**χώρος**» ή «**απόσταση**», αφορούσαν κυρίως την επιλογή της **θέσης εγκατάστασης των επιχειρήσεων**.
- **1<sup>η</sup> προσπάθεια**: von Thunen (1826), και αφορούσε την κατανομή χρήσεων γης
- Το υπόδειγμα του von Thunen βελτιώθηκε και επεκτάθηκε στη συνέχεια από τους **Christaller (1933)** και **Losch (1938)**, οι οποίοι επιδίωξαν να ερμηνεύσουν την **αστική ιεραρχία** και την **κατανομή των πόλεων**.
- Ο Christaller διατύπωσε αρχικά τη **θεωρία των κεντρικών θέσεων**
- Ο **Losch** επέκτεινε τις αρχικές ιδέες του Christaller και τις τοποθέτησε σε ένα οικονομικό πλαίσιο, και εισήγαγε την ιδέα ενός **κώνου ζήτησης**
- Τα **πρώτα υποδείγματα** που αναφέρονταν αποκλειστικά στη **χωροθέτηση της βιομηχανίας** αναπτύχθηκαν από τον **Weber (1929)** και αργότερα από τους **Hoover (1937)** και **Isard (1956)**.

## Οι πρώτες θεωρίες (1930-60)

### Η θεωρία του διαπεριφερειακού εμπορίου

- Αποτελεί προσαρμογή του υποδείγματος του διεθνούς εμπορίου των **Heckscher- Ohlin** (H-O)
- Αναφορά στο **απόλυτο** και το **συγκριτικό πλεονέκτημα**
- Η R1 είναι περισσότερο παραγωγική, έχει μικρότερο κόστος ή **απόλυτο πλεονέκτημα** σε σχέση με την περιφέρεια R2, στην παραγωγή του A.
- Η R2 έχει **απόλυτο πλεονέκτημα** ως προς την R1 στην παραγωγή του B.

	Ώρες για την παραγωγή μιας μονάδας	
Περιφέρεια	Προϊόν A	Προϊόν B
R1	40	80
R2	60	50

## Εάν μια περιφέρεια να έχει απόλυτο πλεονέκτημα στην παραγωγή όλων των αγαθών.

- Στην περίπτωση αυτή, κατά τη θεωρία του **συγκριτικού πλεονεκτήματος** του Ricardo, το διαπεριφερειακό εμπόριο συμφέρει στις περιφέρειες, αφού τις βοηθά να ειδικευθούν στην παραγωγή του ενός αγαθού
- Η R1 είναι πιο παραγωγική για τα 2 προϊόντα ως προς την R2.
- Για να παράγει η R1 από 1 μονάδα και των δυο προϊόντων θα πρέπει να δαπανά  $80+90=170$  ώρες εργασίας.
- Αν ειδικευθεί στην παραγωγή του A αφού  $1/1.5 < 1/1.11$ , μπορεί με 160 ώρες εργασίας να παράγει 2 μονάδες του A και να ανταλλάσει τη μια από αυτές με μια μονάδα προϊόντος B που θα παράγεται στην περιφέρεια R2. Έτσι, **εξοικονομεί 10 ώρες**, ενώ η R2 θα χρειάζεται 200 ώρες εργασίας για την παραγωγή 2 μονάδων του B και **εξοικονομεί 20 ώρες** εργασίας.

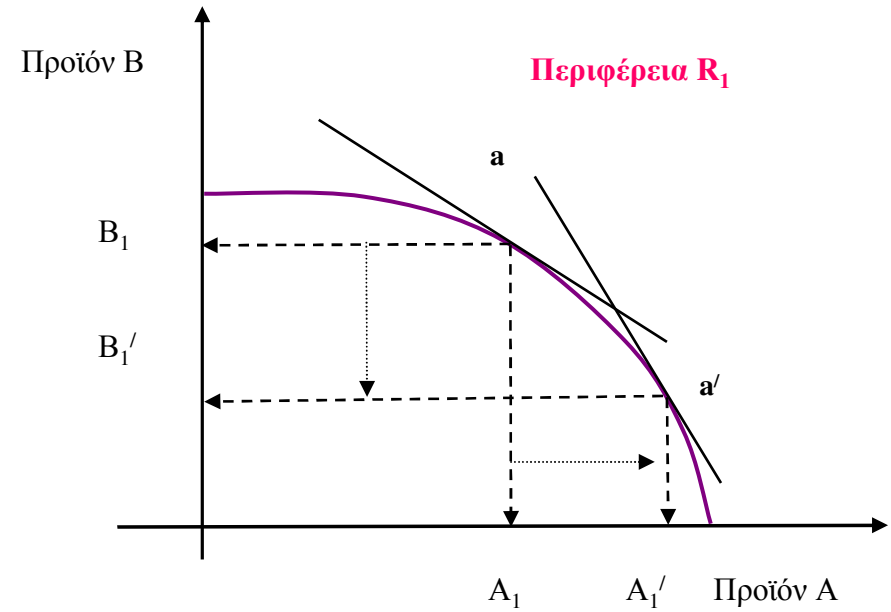
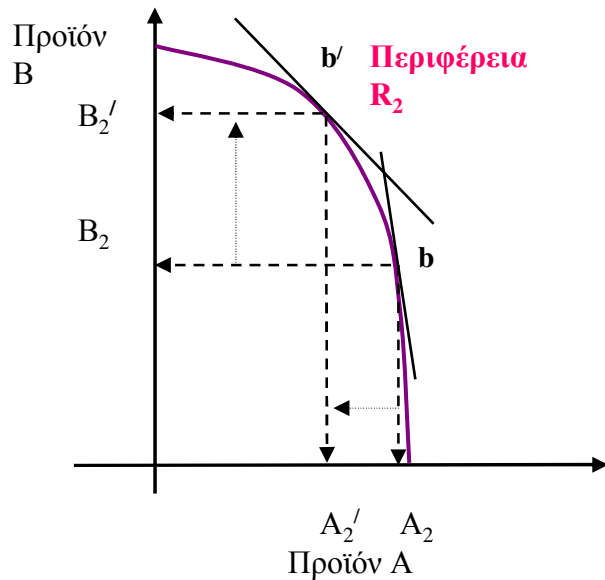
	Ώρες για την παραγωγή μιας μονάδας	
Περιφέρεια	Προϊόν A	Προϊόν B
R1	80	90
R2	120	100
<b>Συγκριτικό κόστος</b>	<b>1:1,5</b>	<b>1:1,11</b>



- **Βασικές υποθέσεις** του υποδείγματος διεθνούς εμπορίου:
- (α) Υπάρχουν δυο περιφέρειες (R1 και R2) που συναλλάσσονται εμπορικά τα δύο προϊόντα (A και B) που παράγουν χρησιμοποιώντας δύο παραγωγικούς συντελεστές. Η παραγωγή του A είναι έντασης της εργασίας, και η παραγωγή του B είναι έντασης κεφαλαίου.
- (β) Οι δύο περιφέρειες διαθέτουν την ίδια τεχνολογία παραγωγής και έχουν τις ίδιες γραμμικές ομογενείς συναρτήσεις παραγωγής, ενώ υπάρχουν σταθερές αποδόσεις κλίμακας στην παραγωγή του A και του B.
- (γ) Οι δύο περιφέρειες παράγουν ορισμένες ποσότητες προϊόντος A και ορισμένες ποσότητες προϊόντος B, ενώ οι αγορές στις δυο περιφέρειες είναι τέλεια ανταγωνιστικές.
- (δ) Οι παραγωγικοί συντελεστές κινούνται τέλεια εντός των δυο περιφερειών αλλά όχι εκτός αυτών και το μεταφορικό κόστος είναι μηδενικό
- (ε) Όλοι οι πόροι καταναλώνονται στην παραγωγή του A και του B και το εμπόριο μεταξύ των περιφερειών R1 και R2 είναι ισορροπημένο, έτσι ώστε η αξία των περιφερειακών εξαγωγών να είναι ίση με την αξία των περιφερειακών εισαγωγών.

## Το εμπόριο μεταξύ δυο περιφερειών κατά το υπόδειγμα H-O

Οι Περιφέρειες εξειδικεύονται στην παραγωγή του προϊόντος που εμφανίζουν **συγκριτικό πλεονέκτημα**, δηλαδή μικρότερο **σχετικό κόστος** παραγωγής



## Κριτική.

- Το υπόδειγμα στηρίζεται σε μια **σειρά από υποθέσεις** που δεν ισχύουν
- Ο **τέλειος ανταγωνισμός**, οι ίδιες **ομογενείς συναρτήσεις** παραγωγής και η πλήρης κινητικότητα στο χώρο στην πραγματικότητα δεν υπάρχουν.
- Η διεξαγωγή του εμπορίου **δεν είναι ανεμπόδιστη** και οι περιορισμοί που υπάρχουν στο διεθνές εμπόριο είναι μεγαλύτεροι σε σχέση με το διαπεριφερειακό εμπόριο εντός μιας χώρας.
- Η εξάλειψη του **μεταφορικού κόστους** αποτελεί ένα σοβαρό μειονέκτημα, αφού η απόσταση επιδρά σημαντικά στον όγκο του εμπορίου.
- Η **απόσταση** συνδέεται αντιστρόφως ανάλογα με τον όγκο του εμπορίου, δεδομένου ότι πέραν του μεταφορικού κόστους που για τα μεγάλα βάρους εμπορεύματα επηρεάζει σημαντικά την εμβέλεια διάθεσης των προϊόντων των περιφερειών.
- Οι **μικρές χώρες** δεν μπορούν να αναπτύξουν και να διατηρήσουν τα συγκριτικά τους πλεονεκτήματα, γεγονός που οδηγεί στη δημιουργία Ζωνών Ελεύθερου Εμπορίου, Τελωνειακών Ενώσεων, Κοινής Αγοράς, κ.λπ.

## Η θεωρία της εξαγωγικής βάσης

- Στηρίζεται στην έννοια του **πολλαπλασιαστή του εξωτερικού εμπορίου** και της συγκριτικής στατικής ανάλυσης
- Αναπτύχθηκε στη **δεκαετία του '50** από τους Tiebout (1956) και North (1955).
- Η οικονομία κάθε περιφέρειας διαιρείται στο **βασικό** (εξαγωγικό) τομέα και το **μη βασικό** (μη εξαγωγικό) τομέα, ο οποίος υπάρχει μόνο για να εξυπηρετήσει το βασικό τομέα.
- Κάθε αύξηση στον όγκο των εξαγωγών θέτει σε **κίνηση μια πολλαπλασιαστική** διαδικασία, στην οποία ο πολλαπλασιαστής ισούται με το πηλίκο του ολικού προϊόντος δια του συνόλου των εξαγωγών.

## Κριτική

- Στηρίζεται στην κεϋνσιανή θεωρία του εισοδήματος εφαρμοσμένη σε ανοικτή οικονομία και προσαρμοσμένη σε συνθήκες μακροχρόνιας ανάλυσης, με τη διαφορά ότι θεωρεί πως η ζήτηση για εξαγωγές αποτελεί το μοναδικό παράγοντα που επηρεάζει τη συνολική ζήτηση.
- **Καθοριστικοί παράγοντες**, όπως εγχώριες επενδύσεις, δημόσιες δαπάνες, μεταβολές στη συνάρτηση κατανάλωσης **αγνοούνται**.
- Η έλλειψη εξαγωγικής δραστηριότητας δεν αναπληρώνεται από τους μη εξαγωγικούς κλάδους
- Η θεωρία υιοθετεί την **απλουστευτική παραδοχή** ότι, η οικονομία διαιρείται σε δυο μόνο τμήματα, την «**περιφέρεια**» και τον «**υπόλοιπο κόσμο**». Είναι αδιάφορο αν η ζήτηση προέρχεται από τη γειτονική περιφέρεια ή την άλλη άκρη του κόσμου, αγνοώντας τους λειτουργικούς δεσμούς που υπάρχουν μεταξύ των περιφερειών και τη διαδικασία της διαπεριφερειακής ανάπτυξης.
- Αγνοεί την πιθανή ύπαρξη **συγκριτικών πλεονεκτημάτων** σε μια περιφέρεια και επικεντρώνει την αναπτυξιακή διαδικασία στις εξαγωγικές δραστηριότητές της.

## Μαθηματική ανάλυση του υποδείγματος

■ **Η γενική εξίσωση:**  $Y = C + I + X - M$

Y=Το παραγόμενο προϊόν ίσο με το περιφερειακό εισόδημα.

C=Η κατανάλωση.

I=Οι επενδύσεις.

X=Οι εξαγωγές.

M=Οι εισαγωγές.

Η **κατανάλωση** μπορεί να συνδεθεί με το εισόδημα:  $C = c_0 + cY$

Οι **εισαγωγές** μπορούν να συνδεθούν με το εισόδημα  $M = m_0 + mY$

Οι I και X μπορούν να θεωρηθούν ως εξωγενείς και να παρασταθούν:  $I = \bar{I}$   $X = \bar{X}$

Από τις παραπάνω σχέσεις αποκτούμε:

$$Y = c_0 + cY + \bar{I} + \bar{X} - m_0 - mY$$

$$Y = \frac{c_0 - m_0 + \bar{I} + \bar{X}}{(1 - c + m)}$$

- Από τις σχέσεις αποκτούμε τον πολλαπλασιαστή:  $\frac{\partial Y}{\partial X} = \frac{1}{(1-c+m)}$

- **Παράδειγμα:**

Σε μια περιφέρεια η οριακή ροπή για κατανάλωση ισούται με  $c=0.8$ , η οριακή ροπή για εισαγωγές ισούται με  $m=0$ . Να βρεθεί ο πολλαπλασιαστής του εισοδήματος στον κλάδο ως προς τον βασικό κλάδο.

Ο **πολλαπλασιαστής** θα ισούται:  $m_{Y/X} = \frac{1}{1-c+m} = \frac{1}{(1-0.8)} = 5$

Αυτό σημαίνει ότι 1 € επί πλέον εξαγωγών αυξάνει το περιφερειακό εισόδημα κατά 5 €.

- **Παράδειγμα**

Μια περιφέρεια ικανοποιεί τις καταναλωτικές της ανάγκες με εισαγωγές και συνεπώς στον κλάδο αυτό η οριακή ροπή  $c$  για κατανάλωση ισούται με την οριακή ροπή για εισαγωγές  $m$  ( $m=c$ ). Να βρεθεί ο πολλαπλασιαστής του εισοδήματος στον κλάδο.

Ο **πολλαπλασιαστής** θα ισούται:  $m_{Y/X} = \frac{1}{1-c+c} = 1$

- Εάν  $m_x$  είναι η ροπή για εισαγωγές προϊόντων σε μια περιφέρεια η συνάρτηση εισαγωγών θα είναι:  $M = m_0 + mY + m_x \bar{X}$

Όπου:  $\bar{X} - m_x \bar{X}$  οι καθαρές εξαγωγές

Από τη γενική εξίσωση έχουμε:  $Y = c_0 + cY + \bar{I} + \bar{X} - m_0 - mY - m_x \bar{X}$

$$\Rightarrow Y = \frac{c_0 - m_0 + \bar{I} + (1 - m_x) \bar{X}}{(1 - c + m)}$$

**Ο πολλαπλασιαστής εξαγωγών:**  $m_{Y/X} = \frac{\partial Y}{\partial \bar{X}} = \frac{(1 - m_x)}{(1 - c + m)}$

### Παράδειγμα

Σε μια περιφέρεια ένας εξαγωγικός οικονομικός της κλάδο, εισάγει ως εισροές που συμμετέχουν στη διαδικασία παραγωγής της το 60% της αξίας των εξαγόμενων προϊόντων. Να βρεθεί η αύξηση του εισοδήματος στην περιφέρεια αν αυξηθεί η ζήτηση στον κλάδο κατά 100.000 € και  $(c-m)=0.25$ , καθώς και η αύξηση εισοδήματος στην περιφέρεια για την περίπτωση που οι εισροές προέρχονται από την ίδια την περιφέρεια.

(α) Στην περίπτωση που γίνονται εισαγωγές πρώτων υλών από τον κλάδο, οι οποίες χρησιμοποιούνται για την παραγωγή των προϊόντων του και  $m_x=0.60 \Rightarrow (1 - m_x)=0.4$

**Πολλαπλασιαστής εισοδήματος** =  $m_{Y/X} = \frac{(1 - 0.60)}{(1 - 0.25)} = 0,53$

Αύξηση ζήτησης κατά 100.000 € επιφέρει αύξηση του εισοδήματος κατά 53.000 €.



- (β) Αν οι πρώτες ύλες που χρησιμοποιούνται προέρχονται από την ίδια την περιφέρεια, τότε  $(1 - m_x) = 1.0$
- Και ο **πολλαπλασιαστής του εισοδήματος** ισούται:  $m_{Y/X} = \frac{1}{(1-0.25)} = 1,33$ .
- Η αύξηση της ζήτησης κατά 100.000 € θα επιφέρει αύξηση του περιφερειακού εισοδήματος κατά 133.000 €. Δηλαδή, μια αύξηση της αξίας των εξαγωγών κατά 100.000 € θα αυξήσει το παραγόμενο προϊόν εναλλακτικά κατά 53.000 € ή κατά 133.000 €.
- **Αύξηση της αξίας των εξαγωγών** κατά 100.000 € θα **αυξήσει το παραγόμενο** προϊόν εναλλακτικά κατά 53.000 € ή κατά 133.000 €.
- Αν ο **εξαγωγικός τομέας** χρησιμοποιεί **εισροές από το εξωτερικό**, η αξία των εξαγωγών που πραγματοποιεί ο εξαγωγικός τομέας μείον την αξία των εισαγόμενων εισροών αποτελεί εισόδημα για την περιφέρεια.
- Ένα μέρος του εισοδήματος αυτού μεταφέρεται στο εξωτερικό για αγορά αγαθών ή υπηρεσιών και συνεπώς υπάρχει «**διαφυγή**» ζήτησης προς το εξωτερικό.
- Εάν  $m_F$  είναι το ποσοστό αυτής της «διαφυγής», οι εξαγωγές μειώνονται κατά:  $(\bar{X} - m_x \bar{X})$

Και  $Y = c_0 + cY + \bar{I} + \bar{X} - m_0 - mY - m_x \bar{X} - m_F (\bar{X} - m_x \bar{X}) \quad \rightarrow$

$$Y = \frac{c_0 - m_0 + \bar{I} + (1 - m_x - m_F + m_x m_F) \bar{X}}{(1 - c + m)}$$

Ο **πολλαπλασιαστής εξαγωγών** θα ισούται: 
$$\frac{\partial Y}{\partial X} = \frac{(1 - m_X - m_F + m_X m_F)}{(1 - c + m)}$$

■ **Παράδειγμα**

Στην περιφέρεια του προηγούμενου παραδείγματος υποθέτουμε ότι  $m_X=0.6$  και  $m_F=0.5$ . Να βρεθεί ο πολλαπλασιαστής εισοδήματος.

Λύση:

Το 60% των εισροών ικανοποιούνται από το εξωτερικό και το 50% του παραγόμενου από τις εξαγωγές εισοδήματος στην περιφέρεια μεταφέρεται μέσω της ζήτησης για εισαγωγές επίσης προς το εξωτερικό.

Θα ισχύει:  $1 - m_X - m_F + m_X m_F = 1 - 0,6 - 0,5 + (0,60)(0,5) = 0,2$ .

Ο πολλαπλασιαστής είναι:  $\frac{0,2}{(1 - 0,25)} = 0,26$

- Εισάγουμε στο υπόδειγμα:

$T$ =Οι φορολογικές πληρωμές

$G$ =Οι κρατικές δαπάνες

Οι κρατικές δαπάνες μπορούν να εκφρασθούν ως συνάρτηση του

εισοδήματος με τη σχέση:  $G = g_0 + gY$

$g_0$  = ποσό αυτόνομης κρατικής δαπάνης,

$g$  = η οριακή ροπή προς κρατική δαπάνη

Εκφράζουμε τις επενδύσεις ως εξής:  $I = i_0 + iY$

Και οι φορολογικές πληρωμές:  $T = tY$

Θα είναι:  $Y = c_0 + cY + i_0 + iY(1-t) + g_0 + gY(1-t) + \bar{X} - m_0 - mY(1-t) - m_x \bar{X}$

$$\Rightarrow Y = \frac{c_0 - m_0 + i + g_0 + (1 - m_x) \bar{X}}{1 - [(c - m) + (i - g)](1 - t)}$$

Και ο **πολλαπλασιαστής** ισούται:  $\frac{\partial Y}{\partial \bar{X}} = \frac{(1 - m_x) \bar{X}}{1 - [(c - m) + (i - g)](1 - t)}$

## Υποδείγματα τύπου Harrod - Domar

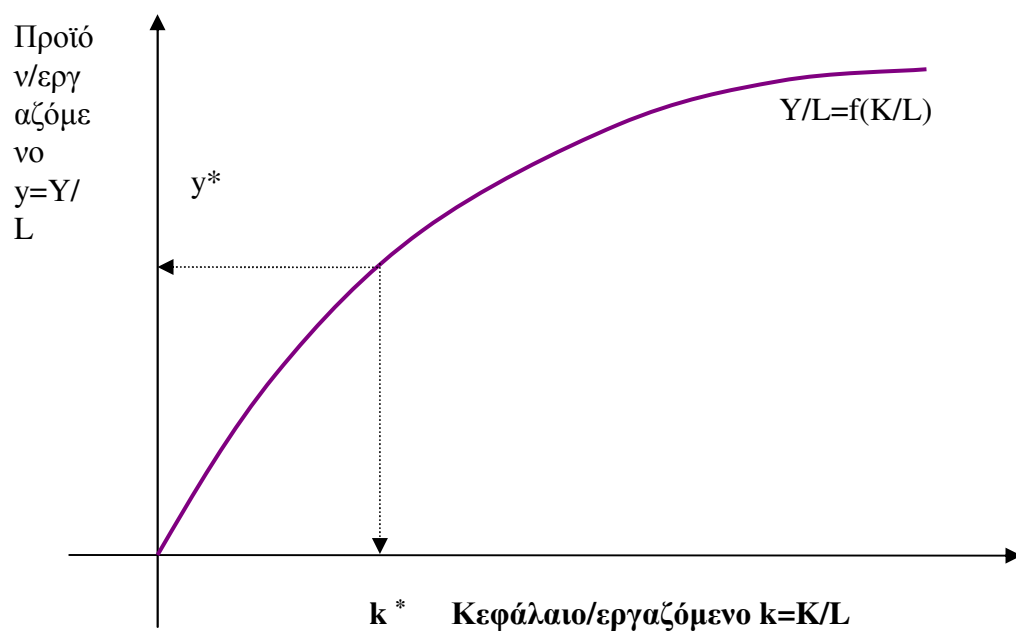
Οι **βασικές υποθέσεις** των υποδειγμάτων αυτής της κατηγορίας είναι οι εξής:

- (α) Υπάρχουν σταθερές αποδόσεις κλίμακας.
- (β) Δεν σημειώνεται καμία τεχνολογική πρόοδος.
- (γ) Η ροπή για αποταμίευση είναι δεδομένη και σταθερή.
- (δ) Η τεχνολογία του παραγωγικού τομέα είναι αυτή των σταθερών συντελεστών και δεν υπάρχει ελαστικότητα υποκατάστασης μεταξύ των παραγωγικών συντελεστών κεφαλαίου και εργασίας. Αυτό σημαίνει ότι υπάρχει μια μόνο παραγωγική διαδικασία για την παραγωγή ενός προϊόντος.
- (ε) Ο ρυθμός ανάπτυξης της εργατικής δύναμης είναι σταθερός και ίσος με το ρυθμό ανάπτυξης του πληθυσμού και καθορίζεται από εξωοικονομικούς παράγοντες.
- (στ) Ο ρυθμός ανάπτυξης της παραγωγικής δυναμικότητας καθορίζεται από το μέγεθος του κεφαλαίου της οικονομίας σε δεδομένη χρονική περίοδο.

- **(α)** Το παραγόμενο προϊόν είναι συνάρτηση του χρησιμοποιούμενου κεφαλαίου, δηλαδή:  $Y=F(K)$
- **(β)** Το οριακό προϊόν του κεφαλαίου είναι σταθερό και η συνάρτηση παραγωγής παρουσιάζει σταθερές αποδόσεις κλίμακας:  $\frac{dY}{dK} = c \Rightarrow \frac{dY}{dK} = \frac{Y}{K}$
- **(γ)** Για να υπάρχει πλήρης απασχόληση των παραγωγικών συντελεστών θα πρέπει οι επενδύσεις να είναι ίσες με τις αποταμιεύσεις και ίσες με το προϊόν επί την ροπή προς αποταμίευση. Δηλαδή  $I=S=sY$ .
- **(δ)** Η μεταβολή στο απόθεμα κεφαλαίου δίνεται από τη σχέση:  $\Delta K=I-\delta K$ , όπου  $\delta$  είναι το ποσοστό απόσβεσης του κεφαλαίου.

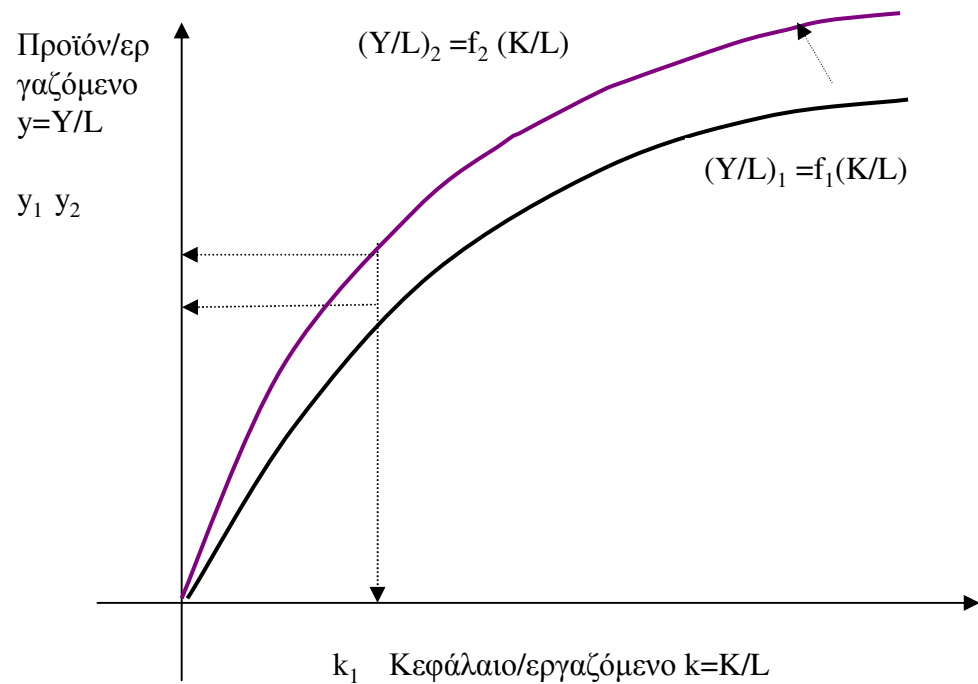
# Το νεοκλασικό υπόδειγμα μεγέθυνσης

- (α) Χωρίς τεχνολογική πρόοδο



Υπάρχει θετική σχέση μεταξύ του κεφαλαίου ανά εργαζόμενο  $K/L$  και του προϊόντος ανά εργαζόμενο  $Y/L$ , η οποία απεικονίζεται στη μορφή της καμπύλης.

## (β) Με τεχνολογική πρόοδο



Η βελτίωση της τεχνολογικής πρόοδου έχει ως αποτέλεσμα τη μετακίνηση της καμπύλης στη θέση

## Οι βασικοί παράγοντες από τους οποίους εξαρτάται η επίτευξη μακροχρόνιας ισορροπίας του περιφερειακού συστήματος

- Ο ρυθμός αύξησης της εργασίας
- Ο ρυθμός της τεχνολογίας  $g$
- Το μερίδιο του κεφαλαίου στο εισόδημα  $\alpha$ .

Η **σταθερή και ισόρροπη περιφερειακή ανάπτυξη** επιτυγχάνεται όταν:

- Οι τρεις προαναφερθέντες παράγοντες είναι σταθεροί και ίσοι στις περιφέρειες.
- Αν ο ρυθμός αύξησης κεφαλαίου διαφέρει και το μερίδιο του κεφαλαίου ως ποσοστό επί του εισοδήματος είναι το ίδιο, η περιφέρεια με το ταχύτερο ρυθμό αύξησης της εργασίας θα πρέπει να έχει βραδύτερο ρυθμό τεχνολογικής προόδου.
- Αν το μερίδιο του κεφαλαίου ως ποσοστό επί του εισοδήματος διαφέρει, για την επίτευξη της ισόρροπης περιφερειακής ανάπτυξης θα πρέπει να υπάρξει υποκατάσταση των συντελεστών παραγωγής και διαφοροποίηση του λόγου κεφάλαιο προς προϊόν.
- Αν οι αποταμιεύσεις σε μια περιφέρεια δεν εξασφαλίζουν το ρυθμό αύξησης του κεφαλαίου, ώστε να ικανοποιείται η συνθήκη ισορροπίας, για την επίτευξη της ισόρροπης περιφερειακής ανάπτυξης θα πρέπει να υπάρξει μετακίνηση κεφαλαίου από τη μια περιφέρεια στην άλλη.



## Η επίδραση της μεταβολής των παραγωγικών συντελεστών στο παραγόμενο προϊόν ανά εργαζόμενο

Αύξηση του **κεφαλαίου** στην περιφέρεια λόγω:

1. **Νέων επενδύσεων** στην περιφέρεια
2. **Μεταφοράς κεφαλαίων** από άλλη περιφέρεια

Αύξηση της **εργασίας** στην περιφέρεια λόγω:

- 1 Αύξησης **πληθυσμού** στην περιφέρεια
2. **Μετακίνησης πληθυσμού** από άλλες περιφέρειες
3. Μείωσης της **ανεργίας** και αύξηση της απασχόλησης

Βελτίωση της **τεχνολογίας** στην περιφέρεια λόγω:

- 1 **Νέων επενδύσεων** σε R&D
- 2 Βελτίωσης του **επιπέδου κατάρτισης** των εργαζόμενων
- 3 Μεταφοράς **τεχνολογίας** από άλλες περιφέρειες

**Αύξηση παραγόμενου περιφερειακού προϊόντος**

Η αύξηση του παραγόμενου περιφερειακού προϊόντος μπορεί να επέλθει με αύξηση ή βελτίωση των χρησιμοποιούμενων τεχνολογικών συντελεστών κεφαλαίου, εργασίας και τεχνολογίας

## Η κριτική την οποία δέχθηκε το νεοκλασικό υπόδειγμα

- Εστιάζεται κυρίως στην **ισχύ των υποθέσεων** που χρησιμοποιεί σχετικά με την κινητικότητα των παραγωγικών συντελεστών.
- Οι υποθέσεις για **τέλεια γνώση των αμοιβών κεφαλαίου και εργασίας** σε κάθε περιφέρεια και για εύκολη ή ανεμπόδιστη κινητικότητα των εν λόγω παραγόντων στην πράξη δεν ισχύει.
- Η εμπειρία δείχνει ότι η **κινητικότητα του κεφαλαίου** δεν είναι εύκολη, υπάρχουν και άλλοι παράγοντες που την επηρεάζουν εκτός της μεγιστοποίησης του κέρδους του επιχειρηματία, ενώ η εργασία κινείται ευκολότερα σε σχέση με το κεφάλαιο.
- Ακόμη, η **εξίσωση των επιπέδων της χρησιμοποιούμενης** από τις επιχειρήσεις τεχνολογίας μεταξύ των περιφερειών δεν είναι πάντοτε εφικτή, επειδή η απόσταση, καθώς και άλλοι παράγοντες, παίζουν σημαντικό ρόλο στη χωρική διάχυση της τεχνολογίας,.
- Το υπόδειγμα αγνοεί παράγοντες που επηρεάζουν την **αποδοτικότητα** των επιχειρήσεων, όπως είναι οι εσωτερικές και εξωτερικές αποδόσεις κλίμακας.
- Όπως προαναφέρθηκε, οι **εσωτερικές αποδόσεις κλίμακας** δημιουργούνται στις επιχειρήσεις με την αύξηση του μεγέθους τους, ενώ οι εξωτερικές αποδόσεις σχετίζονται με τη χωρική συγκέντρωση των επιχειρήσεων σε μια περιοχή.

## Η θεωρία έλλειψης / αφθονίας πόρων

- Οι παράγοντες που συντελούν στη δημιουργία προϋποθέσεων οικονομικής ανάπτυξης είναι:
- Τα γεωγραφικά και κλιματολογικά χαρακτηριστικά
- Έλλειψη κεφαλαίου.
- Η έλλειψη ανθρώπινων πόρων και επιχειρηματικού πνεύματος.
- Η επικράτηση αντιοικονομικών πολιτισμικών αξιών και τα φυλετικά χαρακτηριστικά.

### Κριτική:

- Οι προσεγγίσεις δεν επιχειρούν να ερμηνεύσουν τους μηχανισμούς δημιουργίας των διαφορετικών επιπέδων ανάπτυξης των χωρών, αλλά στηριζόμενοι σε εμπειρικές παρατηρήσεις κάνουν ορισμένες γενικεύσεις.
- Υπάρχουν περιπτώσεις που εμπειρικά οι θεωρίες επαληθεύονται, ειδικά στην περίπτωση των χωρών που κατέχουν φυσικούς πόρους, όμως μπορούν να αναφερθούν παραδείγματα που αυτές δεν ισχύουν.
- Για ορισμένες χώρες η οικονομική ανάπτυξη στηρίχθηκε στην αφθονία των φυσικών πόρων, π.χ. ΗΠΑ, Καναδάς, άλλες χώρες π.χ. της Αφρικής ή της Μέσης Ανατολής ενώ κατέχουν πλουτοπαραγωγικές πηγές (π.χ. πετρελαιοπηγές) δεν έχουν ανάλογη οικονομική ανάπτυξη, ενώ η Ιαπωνία έχει παρουσιάσει σημαντική οικονομική ανάπτυξη χωρίς να κατέχει σημαντικούς φυσικούς πόρους.