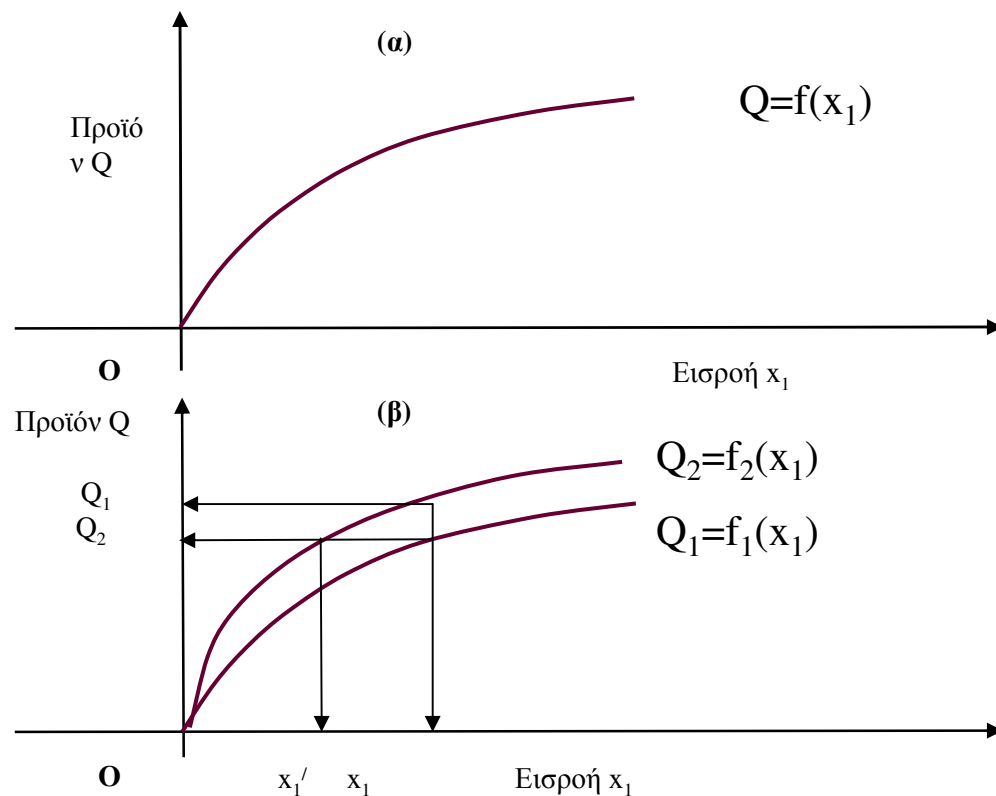


Αποδόσεις κλίμακας παραγωγής

- **(α)** Η αύξηση της ποσότητας μιας εισροής έχει ως αποτέλεσμα την αύξηση του παραγόμενου προϊόντος, αλλά με μειούμενο ρυθμό.
- **(β)** Η συνάρτηση $Q_1=f_1(x_1)$ αντιστοιχεί στη λιγότερο αναπτυγμένη περιφέρεια και η συνάρτηση $Q_2=f_2(x_1)$ αντιστοιχεί στην περισσότερο αναπτυγμένη περιφέρεια



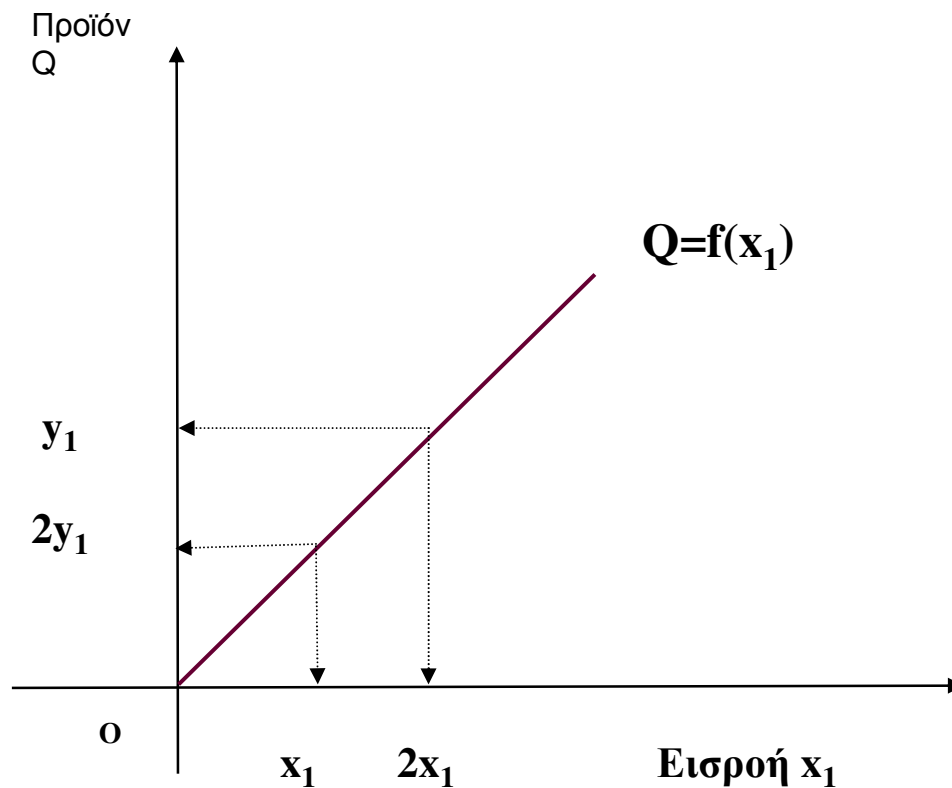
Η συνάρτησης παραγωγής μιας περιφέρειας

(α) Η αύξηση της ποσότητας μιας εισροής που χρησιμοποιείται στην παραγωγή έχει ως αποτέλεσμα την **αύξηση του παραγόμενου προϊόντος**, αλλά με μειούμενο ρυθμό.

(β) Οι συναρτήσεις παραγωγής δυο περιφερειών με διαφορετικό επίπεδο ανάπτυξης διαφέρουν μεταξύ τους. Η συνάρτηση **$Q_1=f_1(x_1)$** αντιστοιχεί στη λιγότερο αναπτυγμένη περιφέρεια και η συνάρτηση $Q_2=f_2(x_1)$ αντιστοιχεί στην περισσότερο αναπτυγμένη περιφέρεια

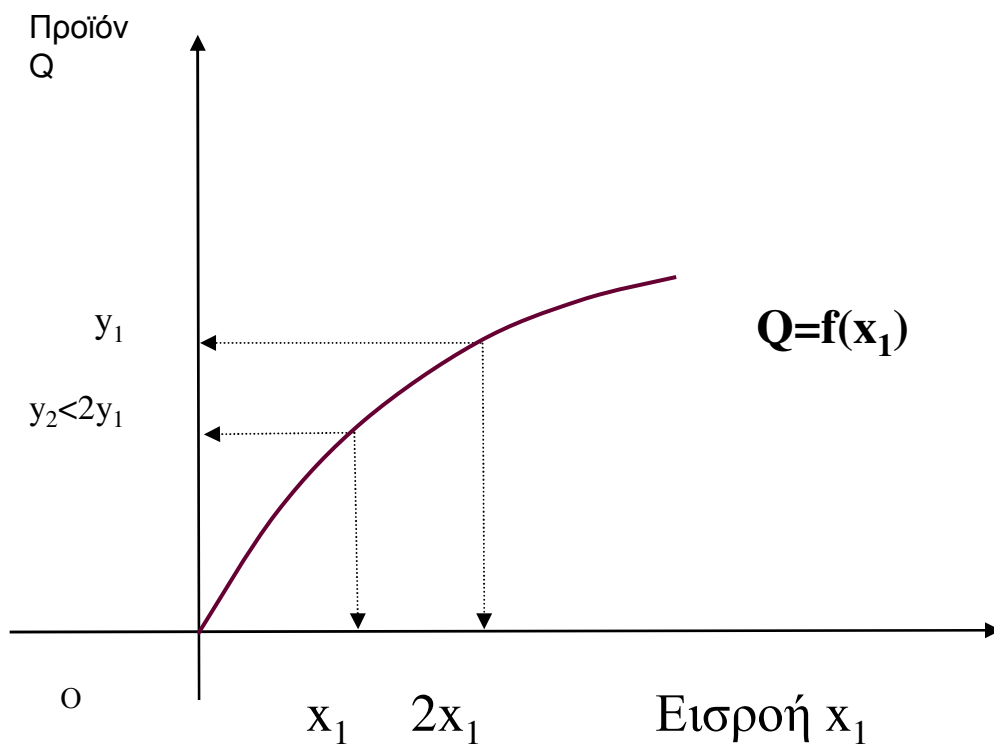
Η αύξηση του παραγόμενου προϊόντος, ύστερα από την αύξηση της ποσότητας της χρησιμοποιούμενης εισροής μπορεί να χαρακτηρίζεται:

Σταθερές αποδόσεις κλίμακας



Η αύξηση της ποσότητας μιας εισροής που χρησιμοποιείται στην παραγωγή έχει ως αποτέλεσμα την αύξηση του παραγόμενου προϊόντος με σταθερό ρυθμό.

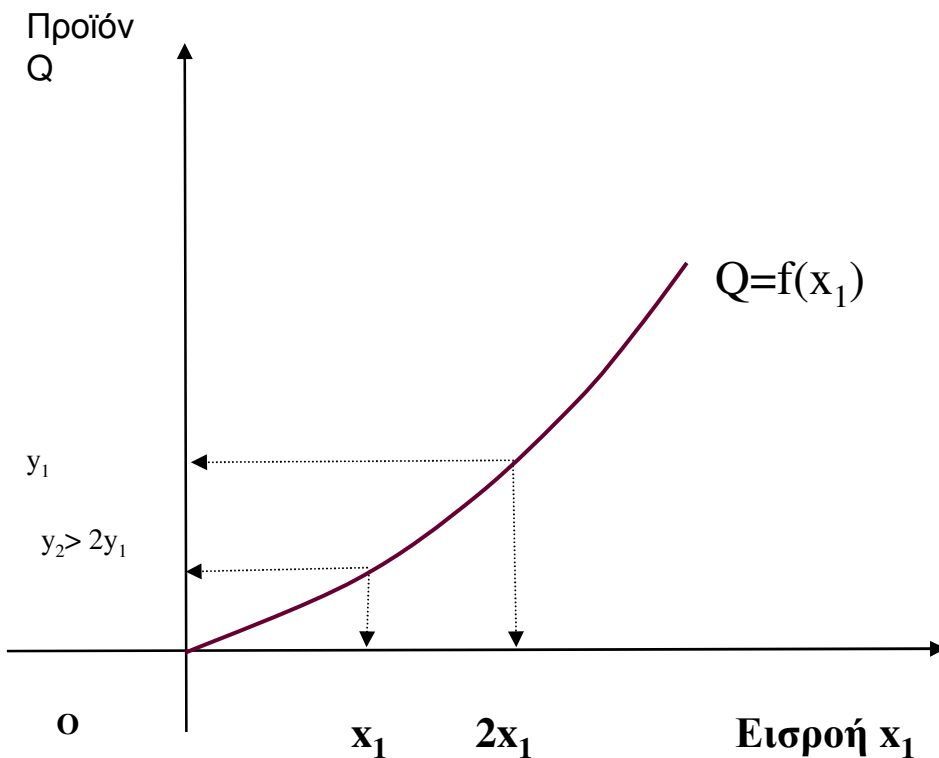
- Φθίνουσες αποδόσεις κλίμακας



Η αύξηση της ποσότητας μιας εισροής που χρησιμοποιείται στην παραγωγή έχει ως αποτέλεσμα την αύξηση του παραγόμενου προϊόντος με μειούμενο ρυθμό.

Αύξουσες αποδόσεις κλίμακας

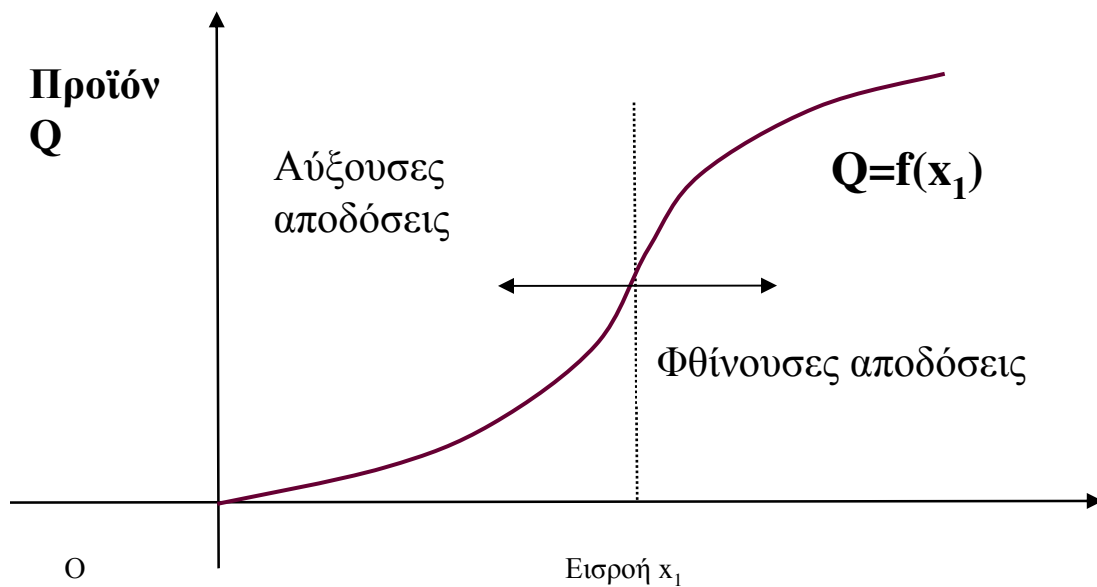
Η αύξηση της ποσότητας μιας εισροής έχει ως αποτέλεσμα την αύξηση του παραγόμενου προϊόντος με αυξανόμενο ρυθμό.



Η αύξηση της ποσότητας μιας **εισροής** που χρησιμοποιείται στην παραγωγή έχει ως αποτέλεσμα την αύξηση του παραγόμενου **προϊόντος** με αυξανόμενο ρυθμό.

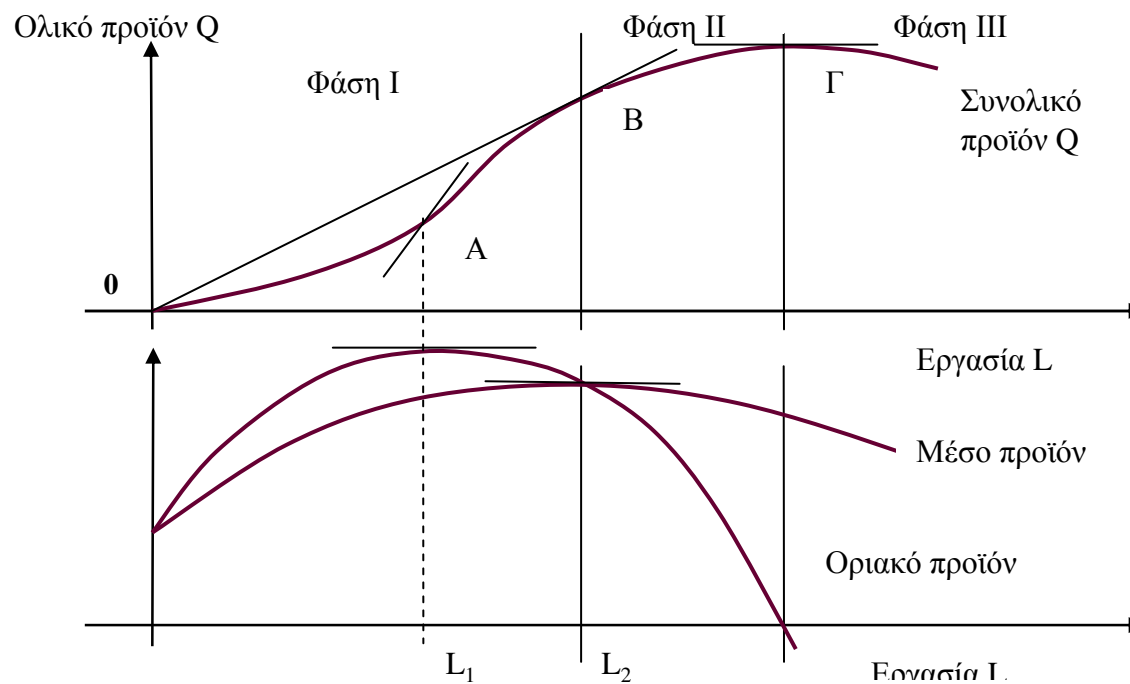
Αύξουσες και φθίνουσες αποδόσεις κλίμακας

- Η αύξηση της ποσότητας μιας εισροής προκαλεί αύξηση του παραγόμενου προϊόντος με αυξανόμενο ρυθμό στο πρώτο στάδιο και με μειούμενο ρυθμό στη συνέχεια.



Ο νόμος της φθίνουσας οριακής παραγωγικότητας

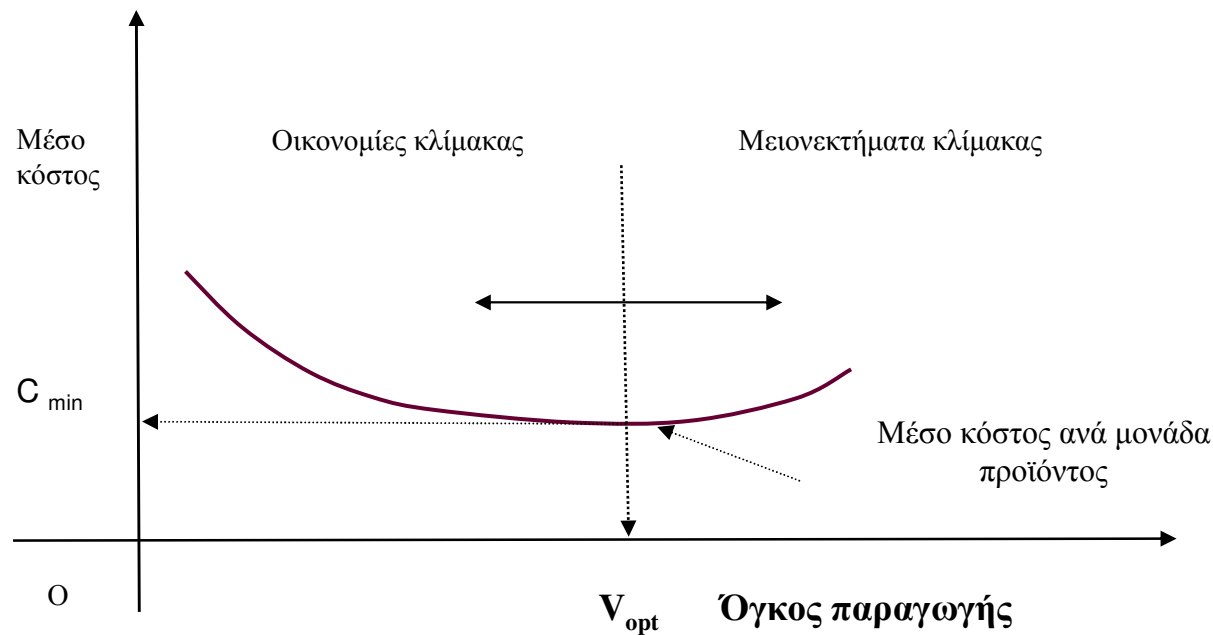
- Η **συνεχής αύξηση** της εργασίας με σταθερούς τους υπόλοιπους συντελεστές προκαλεί αύξηση του οριακού προϊόντος της εργασίας αρχικά και τη μείωσή του στη συνέχεια. Η τάση του οριακού προϊόντος ενός συντελεστή να μειώνεται, καθώς αυξάνεται η ποσότητα του ονομάζεται **νόμος της φθίνουσας οριακής παραγωγικότητας**.



Παράγοντες αποτελεσματικότητας επιχειρήσεων

Αύξουσες και φθίνουσες οικονομίες κλίμακας

Η αύξηση του μεγέθους της επιχείρησης μειώνει το κόστος παραγωγής έως ένα σημείο.
Η περαιτέρω μεγέθυνση της επιχείρησης πιθανόν αν αυξήσει το κόστος παραγωγής
ανά μονάδα προϊόντος



Εξωτερικές οικονομίες

- Οι **θετικές εξωτερικές οικονομίες** συμβάλλουν στη βελτίωση της αποτελεσματικότητας επιχείρησης δια μέσου της μείωσης του κόστους παραγωγής που θα επέλθει με την εκμετάλλευσή τους. Για παράδειγμα, η κατασκευή ενός αυτοκινητόδρομου είναι πιθανόν να βοηθήσει τη λειτουργία μιας επιχείρησης με τη μείωση του μεταφορικού κόστους των πρώτων υλών που χρησιμοποιεί ή των προϊόντων που παράγει η επιχείρηση.
- Οι **αρνητικές εξωτερικές οικονομίες ή εξωτερικές επιβαρύνσεις** δυσχεραίνουν τη λειτουργία μιας επιχείρησης και μειώνουν την αποτελεσματικότητά της. Η ρύπανση ή η γενικότερη όχληση που δημιουργεί η λειτουργία μιας επιχείρησης μπορεί να προκαλέσει προβλήματα στη λειτουργία άλλων επιχειρήσεων που βρίσκονται στην ίδια περιοχή.
- Τέλος, υπάρχουν οι **εσωτερικές οικονομίες**, οι οποίες αφορούν και συνδέονται με την ίδια την επιχείρηση, τις επιλογές της και τα χαρακτηριστικά της, όπως το μέγεθός της, την παραγωγική διαδικασία που υιοθετεί, κ.λπ.

Οι οικονομίες συγκέντρωσης (*economies of agglomeration*)

Μπορούμε να διακρίνουμε 2 ειδών **οικονομίες συγκέντρωσης**:

- (α) Τις οικονομίες **εντοπιότητας** (localization economies), όταν επιχειρήσεις με την ίδια κλαδική δομή συγκεντρώνονται στην ίδια τοποθεσία, δημιουργώντας έτσι ομάδες (clusters) επιχειρήσεων του ίδιου κλάδου.
- (β) Τις **οικονομίες αστικοποίησης** (urbanization economies), οι οποίες μπορεί να είναι εξωτερικές οικονομίες για την επιχείρηση, αλλά εσωτερικές για την περιφέρεια. Προκύπτουν όταν επιχειρήσεις που ανήκουν σε διαφορετικούς κλάδους της οικονομίας, βρίσκονται συγκεντρωμένες σε μια περιοχή. Αναφέρονται και ως «**οικονομίες γειτνίασης**»

Μειονεκτήματα συγκέντρωσης (diseconomies of agglomeration):

- Αύξηση του ανταγωνισμού μεταξύ των επιχειρήσεων
- Αυξημένο κόστος γης που προκύπτει από την αστικοποίηση
- Υψηλά ενοίκια, τα κυκλοφοριακά και περιβαλλοντικά προβλήματα και γενικότερα άλλες **αρνητικές εξωτερικότερες** (negative externalities).

Άλλα ενδιαφέροντα περιφερειακά μεγέθη

(α) Μεταβολές του παραγόμενου προϊόντος

- Οι μεταβολές στο παραγόμενο προϊόν μιας περιφέρειας για μια χρονική περίοδο αποτελούν μια σαφή ένδειξη για την εξέλιξη της οικονομικής της μεγέθυνσης, αφού αυτή ορίζεται ως η ποσοστιαία ετήσια μεταβολή του παραγόμενου προϊόντος.
- Το παραγόμενο προϊόν συνδέεται με το διαθέσιμο εισόδημα και συνεπώς, αποτελεί έναν αξιόπιστο ποσοτικό δείκτη για την κατάσταση μιας περιφερειακής οικονομίας.
- Οι μακροχρόνιες μεταβολές στα επίπεδα ανάπτυξης δυο χωρών ή περιφερειών είναι σημαντικές, όταν η ετήσια μεταβολή στο παραγόμενο ΑΕΠ διαφέρει μεταξύ τους κατά ένα μικρό ποσοστό.

(β) Μακροοικονομικά χαρακτηριστικά

- Κάποια μακροοικονομικά μεγέθη απεικονίζουν την κατάσταση μιας περιφερειακής οικονομίας και εν μέρει τις προοπτικές της.
- Ως τέτοια αναφέρουμε, την αγοραστική δύναμη των κατοίκων, το μέσο επίπεδο των μισθών και τις διαφορές μεταξύ τους, το επίπεδο απασχόλησης και ανεργίας, κ.λπ.
- Τα μεγέθη αυτά δίνουν μια εικόνα της κατάστασης μιας περιφερειακής οικονομίας και προσδιορίζουν έμμεσα το δυναμισμό της και την ανταγωνιστικότητά της.

(γ) Η ειδίκευση της περιφερειακής οικονομίας

Στην πιο βασική διαίρεση, κάθε οικονομία έχει 3 παραγωγικούς τομείς:

- Τον **πρωτογενή τομέα**, ο οποίος περιλαμβάνει τις οικονομικές δραστηριότητες που ασχολούνται με την **παραγωγή πρώτων υλών** μέσω της γεωργίας, της δασοπονίας, της αλιείας και των ορυχείων. Συνήθως, το επίπεδο του κατά κεφαλή εγχώριου προϊόντος των περιφερειών που εξειδικεύονται στον πρωτογενή παραγωγικό τομέα είναι σχετικά χαμηλό.
- Τον **δευτερογενή τομέα**, ο οποίος περιλαμβάνει τις οικονομικές δραστηριότητες που αφορούν τη **μεταποίηση και τις κατασκευές**, ή διαφορετικά τις βιομηχανικές δραστηριότητες. Οι περιφέρειες που εξειδικεύονται στο δευτερογενή παραγωγικό τομέα έχουν σχετικά μεσαίο ή υψηλό κατά κεφαλή εγχώριο προϊόν.
- Τον **τριτογενή τομέα**, ο οποίος περιλαμβάνει τις οικονομικές δραστηριότητες που αφορούν την **παραγωγή υπηρεσιών**. Οι περιφέρειες που εξειδικεύονται στο τριτογενή τομέα έχουν σχετικά υψηλό κατά κεφαλή εγχώριο προϊόν. Αυτό οφείλεται στο γεγονός ότι η αύξηση του κατά κεφαλή εγχώριου προϊόντος μεταβάλλει το καταναλωτικό πρότυπο της οικονομίας.

(δ) Οι δημόσιες και ιδιωτικές επενδύσεις

Διάκριση:

- Το **ύψος των επενδύσεων** οι οποίες πραγματοποιούνται σε μια περιφέρεια σε μια δεδομένη χρονική περίοδο
- Τα **γενικότερα χαρακτηριστικά** τους (δημόσιες ή ιδιωτικές, έντασης κεφαλαίου ή εργασίας, τομέας της οικονομίας που εντάσσονται, υψηλής τεχνολογίας ή καινοτόμες, μέγεθος επενδύσεων) αποτελούν σημαντικές μεταβλητές για την περιφερειακή ανάλυση.
- Οι επενδύσεις συνδέονται με τις **προοπτικές της περιφερειακής οικονομίας**, την ανταγωνιστικότητά της, τη δημιουργία απασχόλησης και προφανώς η ανάλυσή τους αποτελεί βασική παράμετρο για την ερμηνεία των περιφερειακών ανισοτήτων.

(ε) Ο βαθμός αστικοποίησης και πυκνότητα πληθυσμού

- Η περιφερειακή ανάλυση συνδέεται άμεσα με το σχηματισμό και τη μεγέθυνση των πόλεων, την **αστικοποίηση**, και την πυκνότητα του πληθυσμού στις περιφέρειες (επιφάνεια / κάτοικοι).
- Αποτέλεσμα της άνισης οικονομικής ανάπτυξης των περιφερειών είναι η **μετακίνηση πληθυσμού** προς ορισμένες αστικές, κυρίως, περιοχές και η πληθυσμιακή συρρίκνωση ορισμένων μειονεκτικών ή λιγότερο αναπτυγμένων περιοχών.
- Οι **αστικές και πληθυσμιακές συγκεντρώσεις** δημιουργούν προϋποθέσεις **οικονομικής ανάπτυξης** δια μέσου των οικονομιών συγκέντρωσης που επιφέρουν.
- Στην **Ελλάδα**, ο τρόπος εξέλιξης της αστικοποίησης και του δικτύου των αστικών κέντρων απεικονίζει την εξέλιξη του περιφερειακού προβλήματος.
- Οι **περιφερειακές ανισότητες** στη χώρα **είναι στενά συνδεδεμένες** με την **αστικοποίηση** και τη μετακίνηση μετά τη δεκαετία του '50 των κατοίκων των μικρών οικισμών προς τις μεγάλες πόλεις της χώρας.
- **Υπάρχει επομένως μια αμφίδρομη σχέση** μεταξύ πληθυσμιακών συγκεντρώσεων και περιφερειακής ανάπτυξης και οι μεταβλητές που χαρακτηρίζουν τις εν λόγω συγκεντρώσεις αποτελούν βασικά στοιχεία της περιφερειακής ανάλυσης.

(στ) Η «ποιότητα» της εργασίας

- Η «ποιότητα» της παρεχόμενης εργασίας συνδέεται με το επίπεδο εκπαίδευσης και κατάρτισης των εργαζόμενων ή ακόμα με το γενικότερο μορφωτικό επίπεδο του πληθυσμού μιας περιφέρειας.
- Η μεταβλητή αυτή συνδέεται με την **αποδοτικότητα των μέσων παραγωγής**, την αποδοχή και εφαρμογή νέων μεθόδων τεχνολογίας και γενικότερα τη συλλογική και οργανωμένη δράση, την ταχύτερη οικονομική και περιφερειακή ανάπτυξη

(ζ) Δημογραφικές μεταβολές

- Μεταβλητές όπως **διαχρονική εξέλιξη μεγέθους πληθυσμού**, ο αριθμός των γεννήσεων, η εσωτερική και εξωτερική μετανάστευση, η ηλιακή σύνθεση του πληθυσμού, κ.λπ. αποτελούν βασικά στοιχεία που χρησιμοποιούνται στην περιφερειακή οικονομική ανάλυση.
- Οι **περιφέρειες που φθίνουν δημογραφικά** δεν έχουν καλές προοπτικές οικονομικής ανάπτυξης, αφού υστερούν σε ποιότητα και ποιότητα του βασικού παραγωγικού συντελεστή «εργασία».

(η) Περιβαλλοντικά στοιχεία

- Οι φυσικοί πόροι, τα γεωμορφολογικά στοιχεία, τα κλιματολογικά στοιχεία και τα γενικότερα **περιβαλλοντικά χαρακτηριστικά** μιας περιφέρειας έχουν μεγάλη σημασία για την οικονομική ή οποιαδήποτε άλλη μορφή ανάπτυξής της.
- Οι μεταβλητές που αφορούν τα εν λόγω χαρακτηριστικά έχουν μεγάλη σημασία για την περιφερειακή ανάλυση, αφού βοηθούν στην ερμηνεία της προηγούμενης ή της υφιστάμενης κατάστασης αλλά και τον εντοπισμό των δυνατοτήτων μιας περιφέρειας για ανάπτυξη στο μέλλον.

Περιφερειακή ανταγωνιστικότητα

Βασικοί παράγοντες που προσδιορίζουν την περιφερειακή ανταγωνιστικότητα είναι οι εξής:

1. Οι ομαδοποιήσεις των επιχειρήσεων (Clusters)
2. Το ανθρώπινο κεφάλαιο.
3. Το επιχειρηματικό περιβάλλον, τα δίκτυα και η καινοτομία.
5. Το είδος της διακυβέρνησης και της θεσμικής ικανότητας.
6. Τομεακή δομή και το είδος των επιχειρήσεων.
7. Οι υποδομές υπό την ευρεία τους έννοια.
8. Τυπολογία των περιοχών και το επίπεδο ένταξης των επιχειρήσεων στην περιφερειακή οικονομική δραστηριότητα.