



ΠΑΝΕΠΙΣΤΗΜΙΟ ΘΕΣΣΑΛΙΑΣ



Δημογραφία

Ενότητα 18: Οι Δημογραφικές εξελίξεις στην Ελλάδα

Βύρων Κοτζαμάνης

Τμήμα Μηχανικών Χωροταξίας, Πολεοδομίας &
Περιφερειακής Ανάπτυξης



Άδειες Χρήσης

- Το παρόν εκπαιδευτικό υλικό υπόκειται σε άδειες χρήσης Creative Commons.
- Για εκπαιδευτικό υλικό, όπως εικόνες, που υπόκειται σε άλλου τύπου άδειας χρήσης, η άδεια χρήσης αναφέρεται ρητώς.



Χρηματοδότηση

- Το παρόν εκπαιδευτικό υλικό έχει αναπτυχθεί στα πλαίσια του εκπαιδευτικού έργου του διδάσκοντα.
- Το έργο «**Ανοικτά Ακαδημαϊκά Μαθήματα στο Πανεπιστήμιο Θεσσαλίας**» έχει χρηματοδοτήσει μόνο τη αναδιαμόρφωση του εκπαιδευτικού υλικού.
- Το έργο υλοποιείται στο πλαίσιο του Επιχειρησιακού Προγράμματος «Εκπαίδευση και Δια Βίου Μάθηση» και συγχρηματοδοτείται από την Ευρωπαϊκή Ένωση (Ευρωπαϊκό Κοινωνικό Ταμείο) και από εθνικούς πόρους.



Οι Δημογραφικές εξελίξεις στην Ελλάδα (1)

Ο πληθυσμός της Ελλάδας (όπως και ο πληθυσμός του συνόλου σχεδόν των ανεπτυγμένων χωρών του πλανήτη μας) στην μεταπολεμική περίοδο έχει αυξηθεί σημαντικά (7,6 εκατομ το 1951, 11,0 το 2014) και παράλληλα γηράσκει προοδευτικά (μέση ηλικία 29 έτη το 1951, 43 έτη το 2014, ήτοι +14 έτη). Στην ίδια αυτή περίοδο ο πληθυσμός μας: **ι)** έχει περιορίσει τη γονιμότητα του και αυξήσει κατά 10 έτη περίπου τον μέσο προσδόκιμο χρόνο ζωής του στη γέννηση -από τα 69 στα 78 έτη για τους άνδρες και από τα 73 στα 83 έτη για τις γυναίκες (εξ ου και η προοδευτική του γήρανση), **ii)** έχει αστικοποιηθεί (80% του συνόλου κατοικεί πλέον σε αστικές περιοχές το 2011) και έχει συγκεντρωθεί σε ένα εξαιρετικά περιορισμένο τμήμα (στο 6%) της συνολικής επιφάνειας της χώρας με τη δημιουργία δύο μεγάλων μητροπολιτικών περιοχών (Αθήνας και Θεσσαλονίκης), **iii)** από σχετικά «ομοιογενής» εθνικά μετά τον πόλεμο (οι μη έχοντες την ελληνική υπηκοότητα το 1951 ήταν λίγες χιλιάδες) συμπεριλαμβάνει σήμερα περίπου 1.000.000 αλλοδαπούς, η τεράστια πλειοψηφία των οποίων προέρχεται από τις πρώην σοσιαλιστικές χώρες και τις λιγότερο ανεπτυγμένες περιοχές του πλανήτη μας (σημαντικό τμήμα των τελευταίων έχουν εισέλθει παρανόμως στη χώρα μας και δεν έχουν άδεια παραμονής).

Οι Δημογραφικές εξελίξεις στην Ελλάδα (2)

Η μεταπολεμική περίοδος δύναται να διακριθεί σχηματικά σε τέσσερις υποπεριόδους, άνισης διάρκειας. Η πρώτη, η οποία έχει ως σημείο εκκίνησης το τέλος του εμφυλίου και διαρκεί περίπου μία τριακονταετία, χαρακτηρίζεται από υψηλή μετανάστευση προς το εξωτερικό, έντονη κινητικότητα στο εσωτερικό (από την οποία επωφελείται, κυρίως, η πρωτεύουσα και δευτερευόντως μόνον η Θεσσαλονίκη και οι άλλες μεγάλες πόλεις-πρωτεύουσες των νομών), καθώς και υψηλά θετικά φυσικά ισοζύγια (γεννήσεις –θάνατοι) που οφείλονται, κυρίως, στο ότι οι γεννήσεις υπερκαλύπτουν τους θανάτους παρόλο που αυτοί αυξάνονται σταθερά κάθε χρονιά εξαιτίας της προοδευτικής γήρανσης, της αύξησης δηλ. του ειδικού βάρους των ηλικιωμένων στο συνολικό πληθυσμό (ενδεικτικά το 1951 οι γεννήσεις υπερέβαιναν τις 150 χιλ., οι δε θάνατοι ήταν λιγότεροι από 65 χιλ, ενώ το 1979 οι πρώτες ανέρχονται σε 148 χιλ. και οι δεύτεροι υπερβαίνουν τις 82 χιλ.). **Η όποια αύξηση του πληθυσμού κατά την περίοδο αυτή (+ 2 εκατομ.) οφείλεται αποκλειστικά στο γεγονός ότι το αρνητικό μεταναστευτικό ισοζύγιο της περιόδου (έξοδοι-είσοδοι) υπερκαλύπτεται από το θετικότερο φυσικό της ισοζύγιο (γεννήσεις –θάνατοι).**

Οι Δημογραφικές εξελίξεις στην Ελλάδα (3)

Η δεύτερη-μεταβατική περίοδος, μικρότερης διάρκειας, ξεκινά από τα τέλη της δεκαετίας του 70 και διαρκεί μέχρι τα τέλη της δεκαετίας του '80. Χαρακτηρίζεται από την ταχυστάτη συρρίκνωση των γεννήσεων 148.000 το 1979, 102.000 το 1990, την απρόσκοπτη αύξηση των θανάτων (από 82.000 στις 94.000), την ανακοπή της εξωτερικής μετανάστευσης (και την επιστροφή ενός τμήματος των μεταναστών των προηγούμενων δεκαετιών) ως και την έντονη κινητικότητα στο εσωτερικό (εσωτερική μετανάστευση). **Η αύξηση του πληθυσμού (+0,5 εκατομ.) οφείλεται, κυρίως, στο θετικό -αν και προοδευτικά συρρικνούμενο- ισοζύγιο γεννήσεων-θανάτων και δευτερευόντως μόνον στο μεταναστευτικό ισοζύγιο που από αρνητικό μεταβάλλεται πλέον σε θετικό.**

Οι Δημογραφικές εξελίξεις στην Ελλάδα (4)

Κατά την τρίτη περίοδο -από τις αρχές της δεκαετίας του '90 έως και τα τέλη της επόμενης δεκαετίας, η πτώση των γεννήσεων ανακόπτεται προσωρινά (σταθεροποιούνται γύρω από τις 100 χιλ) ενώ οι θάνατοι συνεχίζουν να αυξάνονται, με αποτέλεσμα το ισοζύγιο της περιόδου να αφήνει ελάχιστο θετικό πλεόνασμα (λιγότερο από 80.000). Η εσωτερική μετανάστευση επιβραδύνεται (και κατευθύνεται, κυρίως, προς τη Θεσσαλονίκη και τα άλλα μεγάλα αστικά κέντρα) και ταυτόχρονα η χώρα μετατρέπεται σε χώρα εισροής αλλοδαπών: ο αριθμός τους τετραπλασιάζεται σχεδόν ανάμεσα στο 1989 και το 2010, ενώ αλλάζει ριζικά και η σύνθεση του, καθώς το ειδικό βάρος των προερχόμενων από τις πλέον ανεπτυγμένες χώρες του πλανήτη μας μειώνεται σημαντικά. Στη μαζική αυτή προσέλκυση αλλοδαπών αποδίδεται έτσι σχεδόν αποκλειστικά η αύξηση (+1,2 εκατομ.) του συνολικού πληθυσμού της Ελλάδας την εικοσαετία αυτή.

Οι Δημογραφικές εξελίξεις στην Ελλάδα (5)

Η τέταρτη περίοδος έχει ως σημείο εκκίνησης τα πρώτα έτη της δεκαετίας που διανύουμε και συμπίπτει με την τρέχουσα οικονομική κρίση. Βασικά της χαρακτηριστικά: η εκ νέου μείωση των γεννήσεων μετά από μια εικοσαετία σχετικής σταθεροποίησής τους και η συνεχής αύξηση των θανάτων λόγω της γήρανσης (με αποτέλεσμα την εμφάνιση αρνητικών φυσικών ισοζυγίων), η ανατροπή των θετικών μεταναστευτικών ισοζυγίων (ως και τηςφοράς των εσωτερικών μετακινήσεων). Ειδικότερα: ι) τμήμα των εγκατεστημένων τις δυο προηγούμενες δεκαετίες αλλοδαπών-οικονομικών μεταναστών επιστρέφει στη χώρα του, ιι) συνεχίζεται η εισροή αλλοδαπών από τις ευρισκόμενες σε κρίση λιγότερο ανεπτυγμένες περιοχές του πλανήτη στη χώρα μας που αποτελεί την κύρια πύλη εισόδου στην ΕΕ των ομάδων αυτών,

Οι Δημογραφικές εξελίξεις στην Ελλάδα (6)

ιι) ένα νέο κύμα μετανάστευσης Ελλήνων προς το εξωτερικό αναδύεται με έντονη συμμετοχή σε αυτό απόφοιτων τριτοβάθμιας εκπαίδευσης ως και ατόμων με κάποια μεταναστευτική -άμεση η έμμεση- εμπειρία (δεύτερη η τρίτη γενεά μελών νοικοκυριών, νοικοκυριών που είχαν μεταναστεύσει στο παρελθόν σε κάποια ευρωπαϊκή συνήθως χώρας και επέστρεψαν τις προηγούμενες δεκαετίες στην Ελλάδα) iv) ανακόπτεται σχεδόν πλήρως η τάση μετακίνησης προς τα μεγάλα αστικά κέντρα και αναδύεται δειλά μια τάση επιστροφής των εσωτερικών μεταναστών των προηγούμενων δεκαετιών στις περιοχές προέλευσης τους. **Ο πληθυσμός της Ελλάδας έχει αρχίσει πλέον να μειώνεται εξαιτίας του αρνητικού πρόσημου.**

Οι Δημογραφικές εξελίξεις στην Ελλάδα (7)

Οι προαναφερθείσες εξελίξεις των έξι πρώτων μεταπολεμικών δεκαετιών είχαν ως αποτέλεσμα μια σημαντική αλλαγή των πληθυσμιακών μας πυραμίδων, την εξαιρετικά άνιση κατανομή του πληθυσμού στον ελλαδικό χώρο και ταυτόχρονα την αλλαγή της σύνθεσης του πληθυσμού, καθώς η χώρα μας, με τους αλλοδαπούς να αποτελούν πλέον το 10% του συνόλου ελάχιστα διαφοροποιείται πλέον από άλλες ευρωπαϊκές χώρες με μεταναστευτική παράδοση πολλών δεκαετιών.

Η τελευταία περίοδος, η οποία έχει ως σημείο εκκίνησης τα πρώτα χρόνια της τρέχουσας δεκαετίας και συμπίπτει με την εκδήλωση της οικονομικής κρίσης, παραμένει «ανοικτή». **Η κρίση αυτή αναμένεται όμως να επιταχύνει (και ενδεχομένως και να ανατρέψει) τις μακρόχρονες τάσεις εξέλιξης των βασικών δημογραφικών συνιστωσών.**

Οι Δημογραφικές εξελίξεις στην Ελλάδα (8)

Ειδικότερα, όσον αφορά τη γονιμότητα, η πορεία της, όπως προαναφέρθηκε, είναι φθίνουσα, καθώς οι γυναίκες των διαδοχικών γενεών που γεννηθήκαν μετά τα τέλη του ΧΙΧου αιώνα στη χώρα μας κάνουν όλο και λίγο λιγότερα παιδιά (η Ελλάδα δεν γνώρισε το baby-boom άλλων ευρωπαϊκών χωρών), ενώ αυτές που γεννηθήκαν από τον Μεσοπόλεμο και μετά δεν εξασφαλίζουν πλέον την αναπαραγωγή τους (η κάθε μητέρα δηλαδή δεν αντικαθίσταται λαμβάνοντας υπόψη και τις υφιστάμενες συνθήκες θνησιμότητας από μία κόρη). Η μέση ηλικία στην απόκτηση του πρώτου παιδιού είναι σήμερα (2015) ήδη εξαιρετικά υψηλή εγγίζοντας τα 30 έτη (στη δε γενεά του 1975 έχει υπερβεί τα 28, 5 έτη) και η όποια αναβολή των γεννήσεων για αργότερα εξαιτίας των δυσμενών κοινωνικό οικονομικών συνθηκών από τις γενεές, οι οποίες στα χρόνια της κρίσης θα βρεθούν στις ηλικίες 25-35 (τις γυναίκες δηλαδή που γεννήθηκαν στα μέσα της δεκαετίας του '80 και μετέπειτα) **πιθανότατα θα οδηγήσει στην επιτάχυνση της τάσης μείωσης του αριθμού των παιδιών τους, εξαιτίας της συρρίκνωσης τόσο του διατιθέμενου αναπαραγωγικού «χρόνου» όσο και της βιολογικής τους ικανότητας σύλληψης.**

Οι Δημογραφικές εξελίξεις στην Ελλάδα (9)

Αυτό πιθανότατα, θα έχει ως αποτέλεσμα το ακόμη μεγαλύτερο «άνοιγμα» μεταξύ του ορίου αναπαραγωγής (2,1 παιδιά/γυναίκα) και του αριθμού των παιδιών που θα φέρουν στον κόσμο οι γυναίκες που γεννηθήκαν μετά το 1975 (η γενεά του 1950 έφερε στον κόσμο 1,9 παιδιά/γυναίκα κατά μέσο όρο, η γενεά του '65 1,7 παιδιά και αυτή του 1975 –εκτίμηση- 1,55).

Ταυτόχρονα, η τάση αύξησης της ατεκνίας (η αύξηση δηλαδή του ποσοστού των γυναικών που δεν θα κάνουν παιδί) στις γενεές που γεννήθηκαν μετά το 1965 συνεχίζεται ενώ η συρρίκνωση των πολύτεκνων οικογενειών που έχει ξεκινήσει εδώ και δεκαετίες δεν έχει ανακοπεί (οι γεννήσεις του τέταρτου και άνω παιδιού που υπερέβαιναν το 13% του συνόλου των γεννήσεων στις αρχές της δεκαετίας του '50, αποτελούν σήμερα μόλις το 3% και αναμένεται να σταθεροποιηθούν στο 2% στα μέσα της επόμενης δεκαετίας).

Οι Δημογραφικές εξελίξεις στην Ελλάδα (10)

Η κρίση του δημόσιου συστήματος υγείας και η μείωση των εισοδημάτων ευρύτετου τμήματος του ελληνικού πληθυσμού πιθανότατα θα έχει επιπτώσεις στην υγεία του και στη μακροζωία του. Ειδικότερα, έχει ήδη επιβραδυνθεί σημαντικά (και σύντομα πιθανότατα θα ανακοπεί) η πρότερη μακροχρόνια τάση αύξησης του προσδόκιμου ζωής στη γέννηση (ενώ πιθανότατα θα αυξηθούν και τα χρόνια ζωής σε κακή κατάσταση υγείας πριν από τον θάνατο).

Οι Δημογραφικές εξελίξεις στην Ελλάδα (11)

Όσον αφορά τις μεταναστευτικές ροές, είναι προφανές ότι σε συνθήκες κρίσης η Ελλάδα δεν αποτελεί «ελκυστικό» προορισμό για οικονομικούς μετανάστες, και πιθανότατα, αν η οικονομική κατάσταση δεν σταθεροποιηθεί, ένα επιπλέον τμήμα των εγκατεστημένων ακόμη και σήμερα οικονομικών μεταναστών στην Ελλάδα θα επιστρέψει στη χώρα του (αν και η πλειοψηφία το έχει ήδη κάνει την τελευταία πενταετία). Αντιθέτως, λαμβανομένων υπόψη τόσο των συνθηκών σε πλειάδα χωρών του ευρύτατου γεωπολιτικού μας χώρου που δεν αναμένεται να μεταβληθούν (και της ευρωπαϊκής πολιτικής στο θέμα αυτό) όσο και της ιδιαιτερότητας των φυσικών μας συνόρων οι ροές ατόμων από τις χώρες αυτές θα συνεχισθούν. Ταυτόχρονα, θα συνεχισθεί πιθανότατα, εξ αιτίας κυρίως της αυξημένης ανεργίας των νέων στην περίπτωση που αυτή δεν περιοριστεί σημαντικά τα επόμενα χρόνια, η έξοδος κυρίως νέων αποφοίτων τριτοβάθμιας εκπαίδευσης (και δευτερευόντως μόνον ημι-ειδικευμένων ατόμων).

Οι Δημογραφικές εξελίξεις στην Ελλάδα (12)

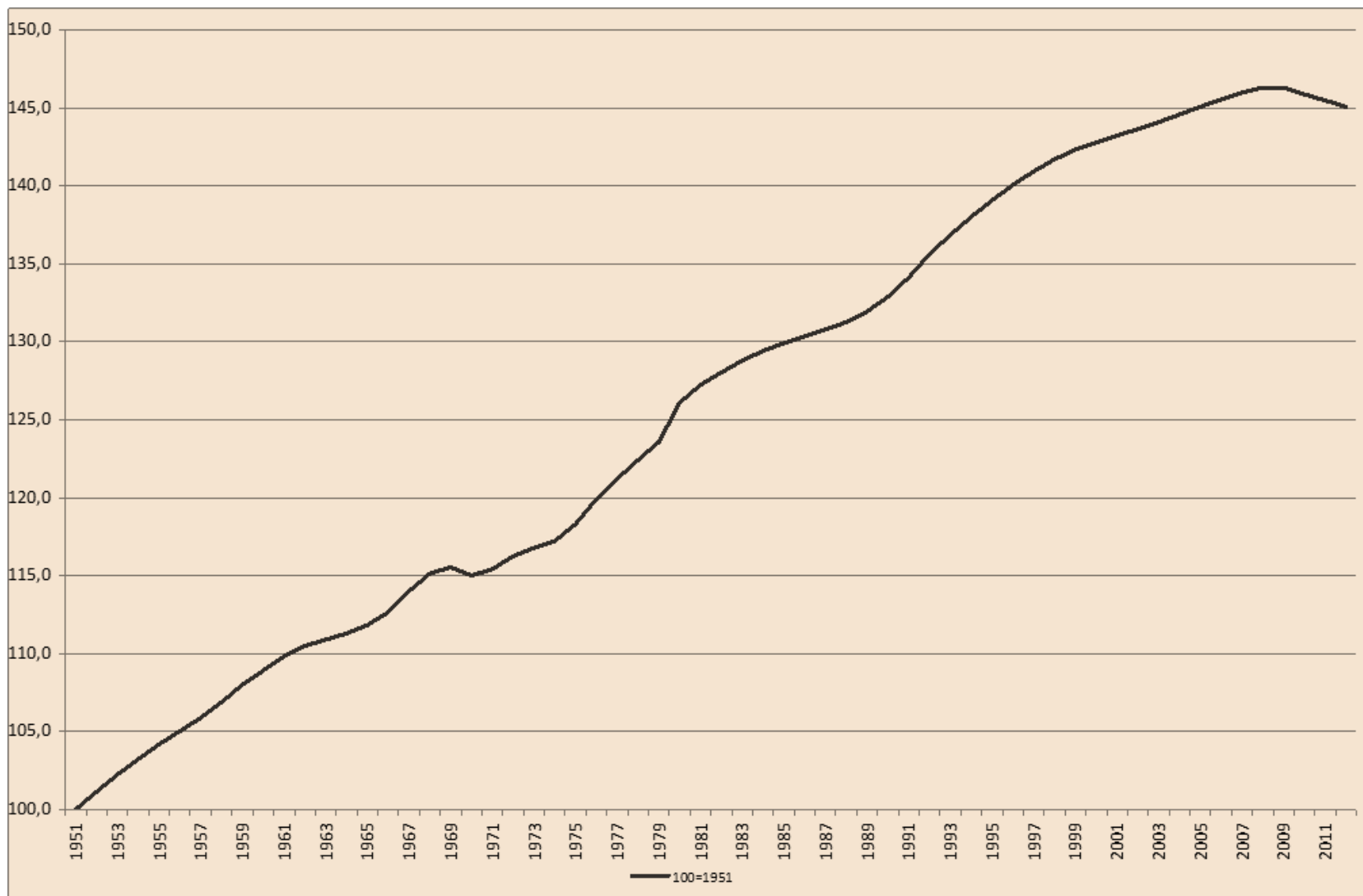
Τα προαναφερθέντα, παρόλο τον σχετικό βαθμό αβεβαιότητας, οδηγούν σε κάποιες βεβαιότητες όσον αφορά τις μέλλουσες πληθυσμιακές μας εξελίξεις. Το 2025 ι) ο πληθυσμός της Ελλάδας θα υπολείπεται κατά 300-400 χιλιάδες αυτού του 2015, ιι) τα φυσικά (γεννήσεις-θάνατοι) ως και τα μεταναστευτικά ισοζύγια (είσοδοι-έξοδοι) την επόμενη δεκαετία θα είναι αρνητικά, ιιι) η δημογραφική γήρανση –μη αναστρέψιμη τάση- θα συνεχισθεί καθώς το ποσοστό των άνω των 65 ετών το 2025 θα υπερβεί το 22% του συνολικού πληθυσμού και οι άνω των 85 ετών θα αποτελούν πιθανότατα το 15% της ομάδας των 65+ (υπενθυμίζεται ότι στις αρχές της δεκαετίας του 1950 οι 65+ αποτελούσαν μόλις το 6,7% , οι δε 85+ το 0,4% αντίστοιχα του συνόλου) ενώ η μέση ηλικία θα υπερβεί τα 45έτη, iv) το προσδόκιμο ζωής στη γέννηση μετά από 10 χρόνια -στην ευνοϊκότερη των περιπτώσεων- δεν θα μειωθεί σημαντικά ενώ η πιθανότητα να αυξηθούν τα χρόνια ζωής πριν τον θάνατο σε κακή κατάσταση υγείας είναι ισχυρή, v) η γονιμότητα των γενεών που γεννήθηκαν την δεκαετία 1975-1985 θα συρρικνωθεί ακόμη περισσότερο (θα περιορισθεί στα 1,4 παιδιά/γυναίκα) και τέλος, vi) το ειδικό βάρος των αλλοδαπών δεν αναμένεται να μεταβληθεί (+- 10% ακόμη το 2025), ενώ ένας στους 7 νέους κάτω των 15 ετών το έτος αυτό θα έχει γεννηθεί από αλλοδαπό γονέα/γονείς.

Ελλάδα, 1951-2014, πληθυσμός και μέση ηλικία (σε έτη)

Έτος	Πληθυσμός (εκατομ.)	Μέση ηλικία	Έτος	Πληθυσμός (εκατομ.)	Μέση ηλικία
1951	7,65	30,1	1983	9,85	36,5
1952	7,73	30,3	1984	9,9	36,7
1953	7,82	30,5	1985	9,93	36,9
1954	7,89	30,8	1986	9,97	36,9
1955	7,97	31	1987	10	37,1
1956	8,03	31,2	1988	10,04	37,4
1957	8,1	31,4	1989	10,09	37,6
1958	8,17	31,6	1990	10,16	37,9
1959	8,26	31,8	1991	10,26	38,1
1960	8,33	32	1992	10,37	38,2
1961	8,4	32,2	1993	10,47	38,4
1962	8,45	32,4	1994	10,55	38,6
1963	8,48	32,6	1995	10,63	38,8
1964	8,51	32,8	1996	10,71	38,9
1965	8,55	33	1997	10,78	39,1
1966	8,61	33,2	1998	10,83	39,4
1967	8,72	33,3	1999	10,88	39,6
1968	8,8	33,4	2000	10,92	39,8
1969	8,83	33,5	2001	10,95	40,1
1970	8,79	34,7	2002	10,98	40,3
1971	8,82	34,9	2003	11,02	40,5
1972	8,89	34,7	2004	11,06	40,8
1973	8,93	34,9	2005	11,09	41
1974	8,96	35,2	2006	11,13	41,2
1975	9,05	35,3	2007	11,16	41,4
1976	9,17	35,5	2008	11,19	41,6
1977	9,27	35,6	2009	11,19	41,8
1978	9,36	35,7	2010	11,15	42,1
1979	9,45	35,8	2011	11,12	42,3
1980	9,64	36	2012	11,04	42,6
1981	9,73	36,2	2013	10,95	42,9
1982	9,79	36,3	2014	10,90	43,1

Πηγή: Βάση Δεδομένων
ΕΔΚΑ, ιδία επεξεργασία

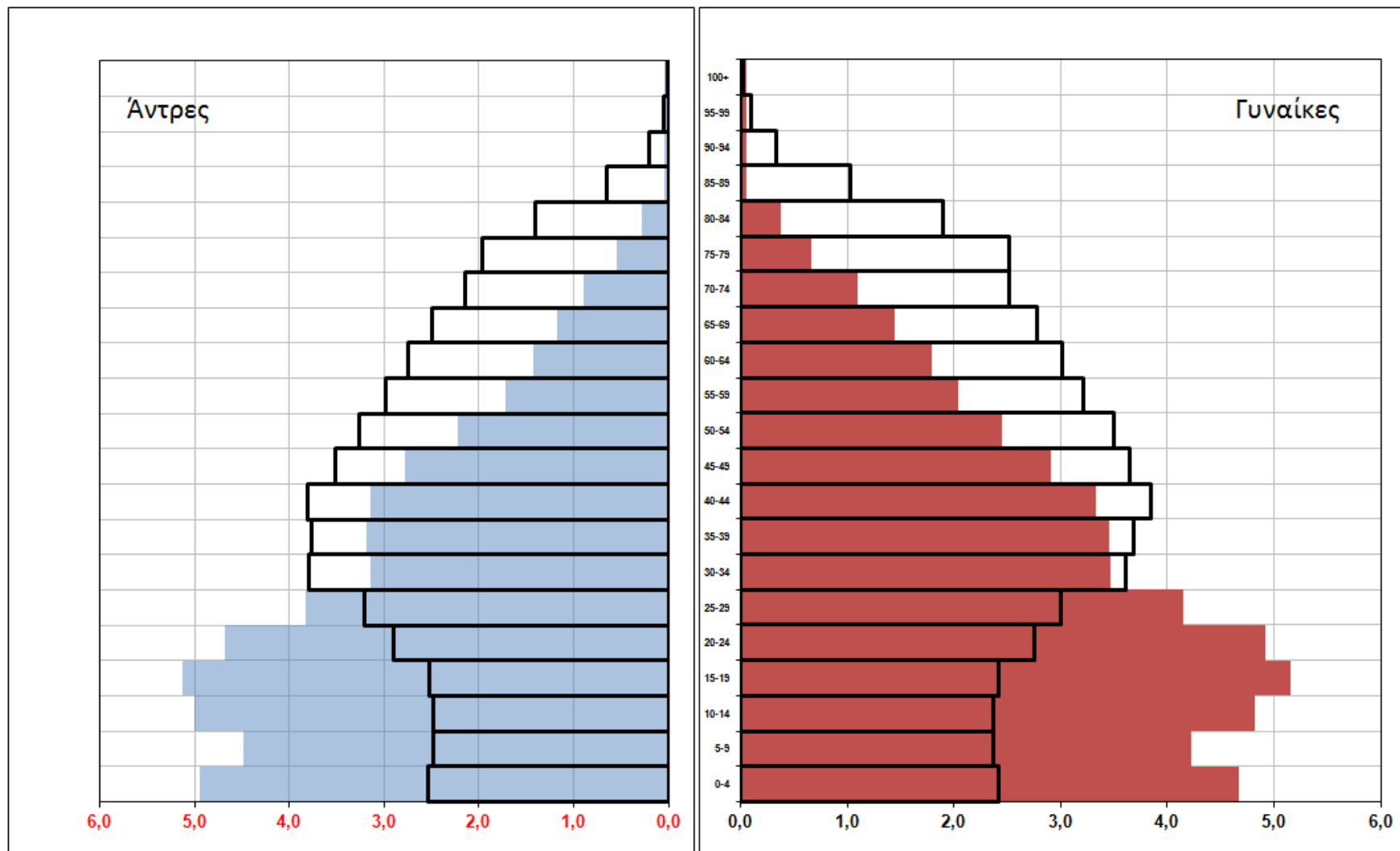
Ελλάδα, (1951-2013), Μεταβολή του πληθυσμού (1951 =100)



Ελλάδα, κατανομή του πληθυσμού σε μεγάλες ηλικιακές ομάδες (%)

	0-14	15-64	65+	85+		0-14	15-64	65+	85+
1961	26,2%	65,5%	8,3%	0,6%	1988	20,3%	66,2%	13,4%	1,1%
1962	25,8%	65,7%	8,5%	0,6%	1989	19,8%	66,6%	13,6%	1,2%
1963	25,6%	65,7%	8,7%	0,5%	1990	19,3%	66,9%	13,8%	1,2%
1964	25,6%	65,5%	8,9%	0,5%	1991	19,0%	67,1%	14,0%	1,2%
1965	25,6%	65,4%	9,0%	0,5%	1992	18,6%	67,2%	14,3%	1,2%
1966	25,4%	65,4%	9,2%	0,5%	1993	18,2%	67,3%	14,6%	1,2%
1967	25,3%	65,3%	9,4%	0,5%	1994	17,8%	67,4%	14,8%	1,3%
1968	25,2%	65,2%	9,6%	0,5%	1995	17,4%	67,5%	15,1%	1,3%
1969	25,1%	65,0%	9,9%	0,5%	1996	17,0%	67,6%	15,4%	1,3%
1970	24,6%	64,3%	11,1%	0,8%	1997	16,6%	67,7%	15,7%	1,3%
1971	24,5%	64,1%	11,4%	0,8%	1998	16,1%	67,8%	16,0%	1,3%
1972	24,7%	63,9%	11,4%	0,9%	1999	15,7%	67,9%	16,3%	1,3%
1973	24,4%	63,9%	11,7%	0,9%	2000	15,3%	68,0%	16,6%	1,3%
1974	24,2%	63,8%	12,0%	0,9%	2001	15,3%	67,4%	17,2%	1,5%
1975	23,9%	63,9%	12,2%	0,9%	2002	15,2%	67,2%	17,6%	1,5%
1976	23,7%	63,9%	12,4%	0,9%	2003	15,0%	67,1%	17,9%	1,5%
1977	23,6%	63,8%	12,7%	0,9%	2004	14,9%	67,0%	18,1%	1,5%
1978	23,4%	63,7%	12,9%	0,9%	2005	14,7%	66,9%	18,4%	1,6%
1979	23,2%	63,8%	13,0%	0,9%	2006	14,6%	66,8%	18,5%	1,6%
1980	22,8%	64,0%	13,1%	0,9%	2007	14,6%	66,8%	18,6%	1,7%
1981	22,4%	64,4%	13,2%	0,9%	2008	14,6%	66,8%	18,7%	1,8%
1982	22,0%	64,7%	13,3%	0,9%	2009	14,6%	66,6%	18,8%	1,8%
1983	21,6%	65,1%	13,3%	0,9%	2010	14,6%	66,3%	19,1%	2,0%
1984	21,3%	65,4%	13,3%	0,9%	2011	14,6%	65,9%	19,5%	2,1%
1985	20,9%	65,7%	13,4%	0,9%	2012	14,7%	65,4%	19,9%	2,3%
1986	21,2%	65,6%	13,2%	1,1%	2013	14,7%	65,0%	20,3%	2,5%
1987	20,8%	65,9%	13,3%	1,1%	2014	14,7%	64,8%	20,5%	2,6%

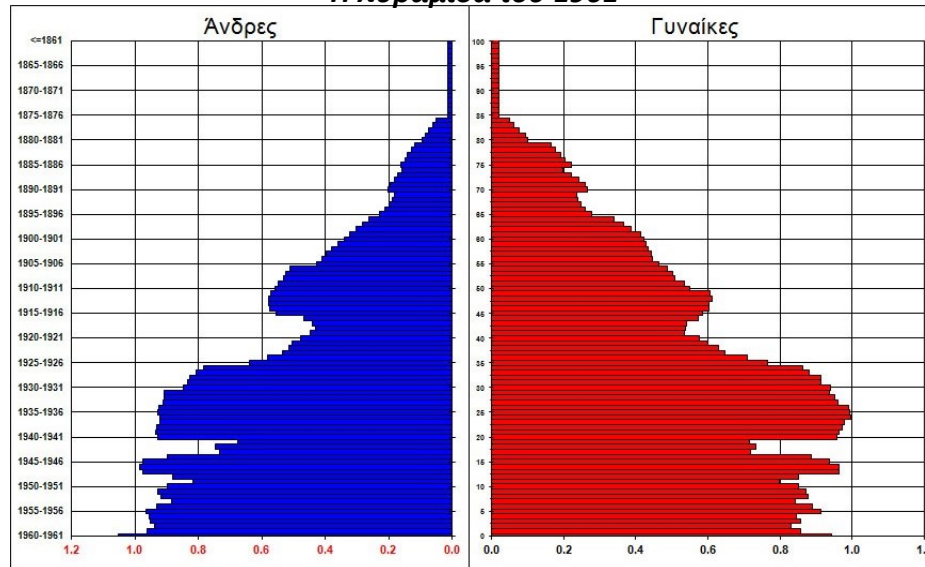
Οι πυραμίδες του πληθυσμού της Ελλάδας το 1951 και το 2014 (ο/οο)



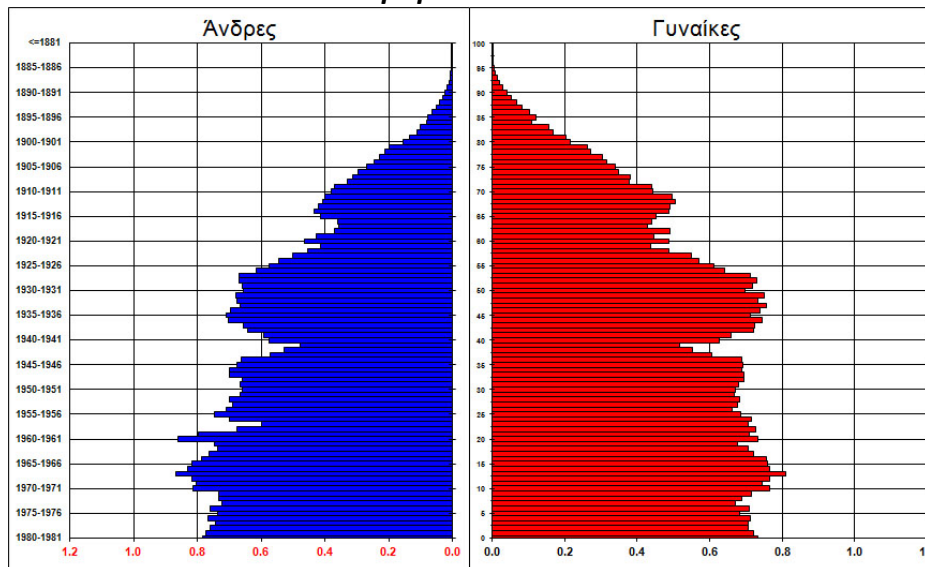
*Με έντονη διαγράμμιση η πυραμίδα του 2014, με χρώμα η πυραμίδα του 1951

Οι πυραμίδες του πληθυσμού της Ελλάδας 1961 & 1981 (ο/οο)

Η πυραμίδα του 1961

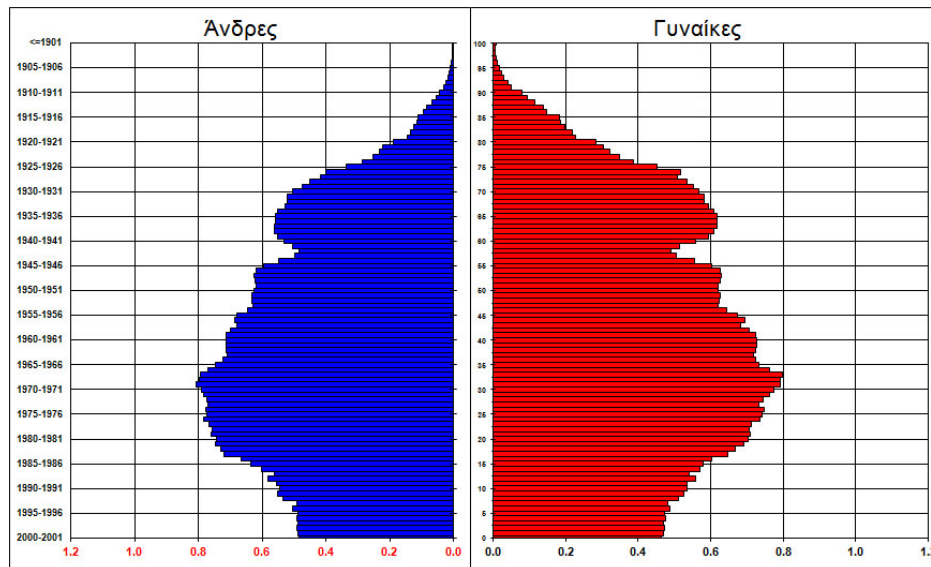


Η πυραμίδα του 1981

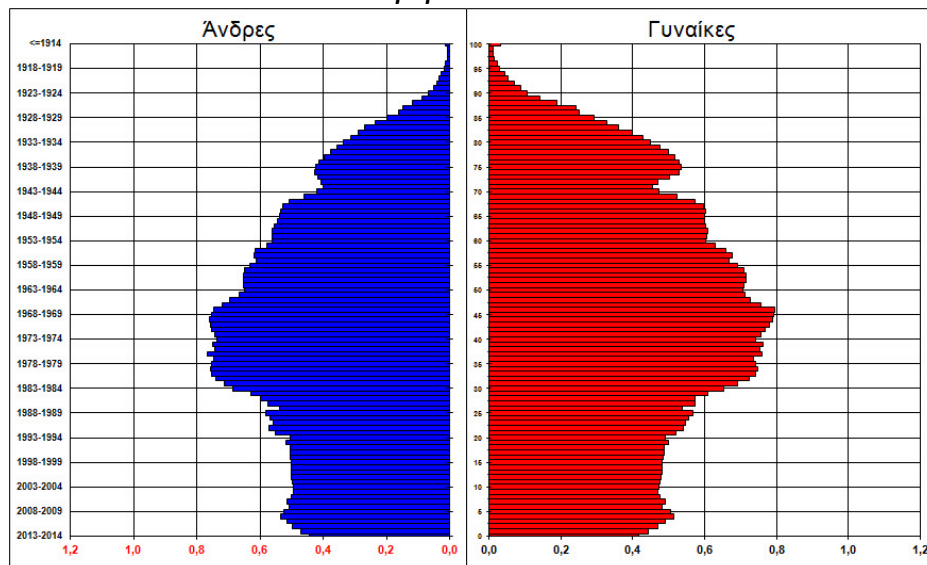


Οι πυραμίδες του πληθυσμού της Ελλάδας 2001 & 2014 (ο/οο)

Η πυραμίδα του 2001



Η πυραμίδα του 2014



Ελλάδα, μέση προσδοκώμενη ζωή στη γέννηση (1952-2012)

Έτος	Μέση προσδοκώμενη ζωή στη γέννηση (έτη)		Έτος	Μέση προσδοκώμενη ζωή στη γέννηση (έτη)	
	Αντρες	Γυναίκες		Αντρες	Γυναίκες
1951			1982	73,62	78,20
1952	68,80	71,80	1983	73,42	78,01
1953	68,60	71,40	1984	73,80	78,56
1954	69,00	72,00	1985	73,42	78,28
1955	69,80	72,50	1986	74,00	78,58
1956	69,40	72,50	1987	73,81	78,36
1957	69,00	72,00	1988	74,26	79,07
1958	70,20	73,00	1989	74,45	79,25
1959	70,00	73,00	1990	74,61	79,32
1960	70,3	73,5	1991	74,61	79,50
1961	70,20	73,51	1992	74,68	79,41
1962	69,87	73,37	1993	74,93	79,64
1963	70,35	74,06	1994	75,11	79,86
1964	69,96	73,90	1995	74,95	79,89
1965	70,64	74,51	1996	75,09	80,02
1966	70,48	74,80	1997	75,48	80,30
1967	70,56	74,28	1998	75,55	80,19
1968	70,59	74,39	1999	75,60	80,38
1969	71,12	75,23	2000	75,60	80,55
1970	71,44	76,01	2001	76,04	80,93
1971	72,16	76,22	2002	76,29	81,04
1972	71,76	75,86	2003	76,55	81,25
1973	72,16	76,20	2004	76,70	81,50
1974	72,38	76,80	2005	76,90	81,79
1975	72,23	76,67	2006	77,32	82,18
1976	72,32	76,76	2007	77,12	82,12
1977	72,46	76,92	2008	77,67	82,61
1978	73,01	77,51	2009	77,70	82,85
1979	73,34	77,94	2010	77,87	83,05
1980	73,09	77,65	2011	77,90	83,35
1981	73,44	78,05	2012	77,87	83,19

Πηγή: Βάση Δεδομένων ΕΔΚΑ,
ιδία επεξεργασία

Ελλάδα, 1949-2013, Γεννήσεις, Θάνατοι, Αδρόι Δείκτες & Φυσικό Ισοζύγιο (1)

Έτος	Γεννήσεις	Αδρός δείκτης	Μέση ηλικία στη πρώτη γέννηση	Μέση ηλικία σε όλες τις γεννήσεις	Θάνατοι	Αδρός δείκτης	Διαφορά Γεννήσεις-θάνατοι	Διαφορά
		Γονιμότητας (ΑΔΓ, ο/οο)				Θνησιμότητας (ΑΔΘ, ο/οο)		Αδρών δεικτών
1949	139108							
1950	151134							
1951	155422	20,32						
1952	149637	19,35						
1953	143765	18,39						
1954	151892	19,23						
1955	154263	19,35			54781	6,88	99482	
1956	158203	19,7			59460	7,4	98743	
1957	155940	19,26			61664	7,62	94276	
1958	155359	19,01			58160	7,12	97199	
1959	160199	19,4			60852	7,37	99347	
1960	157239	18,88	25,9	28,7	60563	7,27	96676	
1961	150716	17,95	25,9	28,7	63955	7,62	86761	10,33
1962	152158	18,01	25,8	28,6	66554	7,88	85604	10,13
1963	148249	17,48	25,7	28,4	66813	7,88	81436	9,6
1964	153109	17,99	25,7	28,2	69429	8,16	83680	9,83
1965	151448	17,71	25,4	28,1	67269	7,87	84179	9,85
1966	154613	17,95	25,4	27,9	67912	7,88	86701	10,07
1967	162839	18,75	25,3	27,8	71975	8,29	90864	10,46
1968	160338	18,34	25,1	27,7	73309	8,39	87029	9,96
1969	154077	17,56	25,1	27,7	71825	8,19	82252	9,38
1970	144928	16,48	25	27,4	74009	8,42	70919	8,07
1971	141126	15,98	25	27,4	73819	8,36	67307	7,62
1972	140891	15,85	24,8	27,3	76859	8,65	64032	7,2
1973	137526	15,4	24,7	27,2	77648	8,7	59878	6,71
1974	144069	16,08	24,5	26,9	76303	8,51	67766	7,56
1975	142273	15,73	24,5	26,8	80077	8,85	62196	6,88
1976	146566	15,95	24,4	26,6	81818	8,9	64748	7,05
1977	143739	15,44	24,4	26,5	83750	9	59989	6,44
1978	146588	15,54	24,2	26,3	81615	8,65	64973	6,89
1979	147965	15,5	24,2	26,2	82338	8,62	65627	6,87
1980	148134	15,36	24,1	26,1	86935	9,02	61199	6,35
1981	140953	14,49	24,2	26,1	85914	8,83	55039	5,66

Ελλάδα, 1949-2013, Γεννήσεις, Θάνατοι, Αδρόι Δείκτες & Φυσικό Ισοζύγιο (2)

Έτος	Γεννήσεις	Αδρός δείκτης	Μέση ηλικία στη πρώτη γέννηση	Μέση ηλικία σε όλες τις γεννήσεις	Θάνατοι	Αδρός δείκτης	Διαφορά Γεννήσεις-θάνατοι	Διαφορά
		Γονιμότητας (ΑΔΓ, ο/οο)				Θνησιμότητας (ΑΔΘ, ο/οο)		Αδρών δεικτών
1982	137275	14,02	24,2	26,1	85961	8,78	51314	5,24
1983	132608	13,47	24,2	26,1	90193	9,16	42415	4,31
1984	125724	12,7	24,3	26,2	88027	8,9	37697	3,81
1985	116481	11,73	24,5	26,3	92437	9,3	24044	2,42
1986	112810	11,32	24,7	26,4	91306	9,16	21504	2,16
1987	106392	10,64	24,9	26,5	95168	9,52	11224	1,12
1988	107505	10,71	25,1	26,8	91925	9,16	15580	1,55
1989	101657	10,08	25,3	27	92283	9,15	9374	0,93
1990	102229	10,07	25,5	27,2	93686	9,22	8543	0,84
1991	102620	10	25,7	27,4	95003	9,26	7617	0,74
1992	104081	10,03	26	27,5	97706	9,42	6375	0,61
1993	101799	9,73	26,2	27,8	96839	9,25	4960	0,47
1994	103763	9,83	26,4	28	97199	9,21	6564	0,62
1995	101495	9,54	26,6	28,2	99663	9,37	1832	0,17
1996	100718	9,4	26,8	28,4	100165	9,35	553	0,05
1997	102038	9,47	27	28,6	99120	9,2	2918	0,27
1998	100894	9,31	27,2	28,8	102099	9,42	-1205	-0,11
1999	100643	9,25	27,3	28,9	102666	9,44	-2023	-0,19
2000	103267	9,46	27,5	29,1	104562	9,58	-1295	-0,12
2001	102282	9,34	27,7	29,2	101928	9,31	354	0,03
2002	103569	9,43	27,9	29,4	103338	9,41	231	0,02
2003	104420	9,48	28	29,5	105025	9,53	-605	-0,05
2004	105655	9,56	28,3	29,7	104439	9,45	1216	0,11
2005	107545	9,69	28,5	29,8	104506	9,42	3039	0,27
2006	112042	10,07	28,4	29,9	104966	9,43	7076	0,64
2007	111926	10,03	28,6	30	109353	9,8	2573	0,23
2008	118302	10,58	28,7	30,1	107468	9,61	10834	0,97
2009	117933	10,54	28,8	30,2	107819	9,64	10114	0,9
2010	114766	10,29	28,9	30,3	108447	9,72	6319	0,57
2011	106428	9,57	29,3	30,4	110476	9,93	-4048	-0,36
2012	100371	9,05	29,7	30,7	116033	10,46	-15662	-1,41
2013	94134	8,56	29,9	30,9	111794	10,16	-17660	-1,61

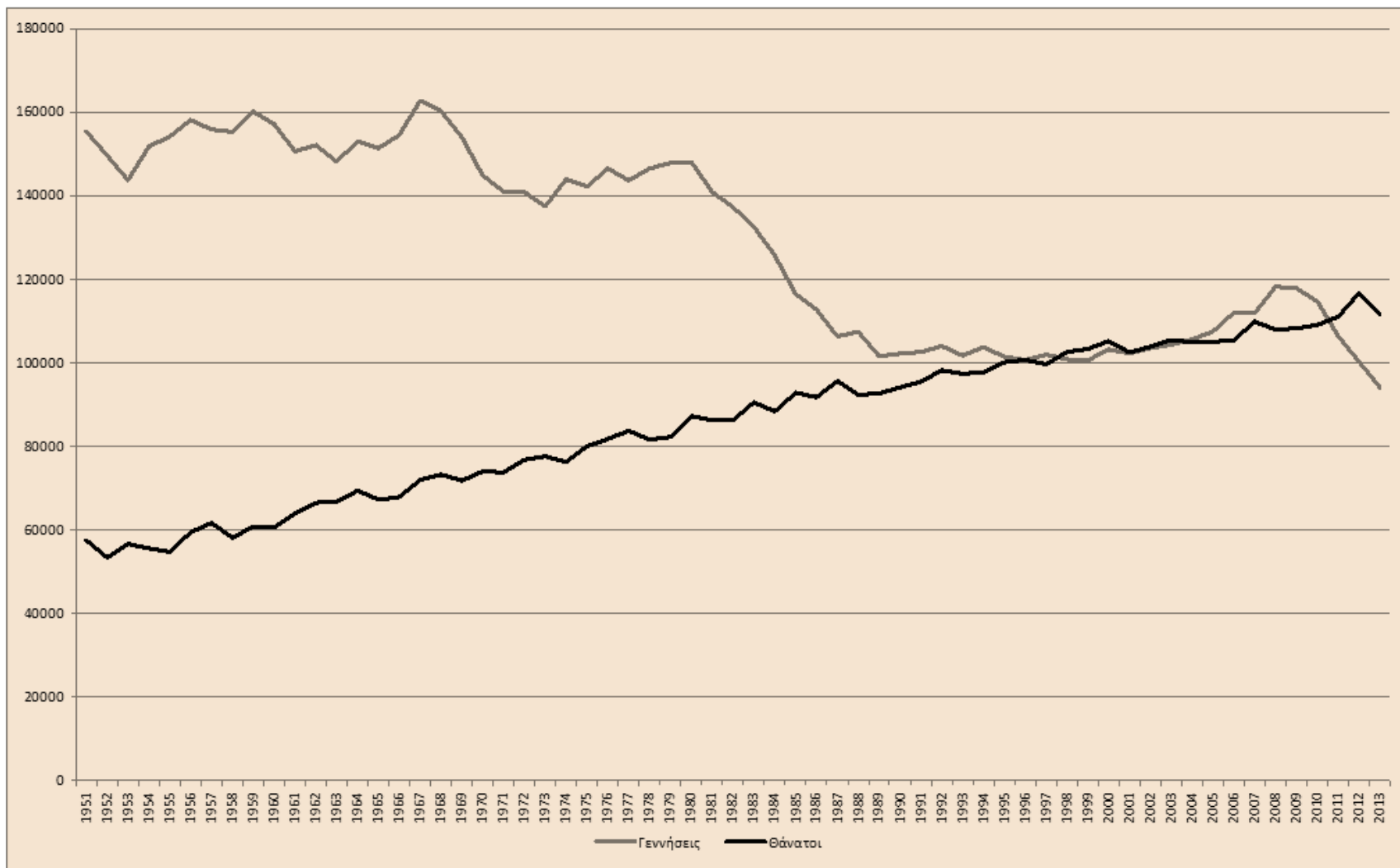
Ελλάδα, 1951-2013, Γεννήσεις, Θάνατοι και Αδρόι Δείκτες

Ετος	Γεννήσεις	Γεννήσεις επί 1000 κατοίκων (ΑΔΓ, ο/οο)	Θάνατοι	Θάνατοι επί 1000 κατοίκων (ΑΔΓ, ο/οο)	Ισοζύγιο γεννήσεων- θανάτων (απόλυτες τιμές)	ΑΔΓ- ΑΔΘ (ο/οο)	Ετος	Γεννήσεις	Γεννήσεις επί 1000 κατοίκων (ΑΔΓ, ο/οο)	Θάνατοι	Θάνατοι επί 1000 κατοίκων (ΑΔΓ, ο/οο)	Ισοζύγιο γεννήσεων ν- θανάτων (απόλυτε ς τιμές)	ΑΔΓ- ΑΔΘ (ο/οο)
1951	155422	20,3	57508	7,5	97914	12,8	1983	132608	13,5	90586	9,2	42022	4,3
1952	149637	19,3	53377	6,9	96260	12,4	1984	125724	12,7	88397	8,9	37327	3,8
1953	143765	18,4	56680	7,2	87085	11,1	1985	116481	11,7	92886	9,4	23595	2,4
1954	151892	19,2	55625	7	96267	12,2	1986	112810	11,3	91783	9,2	21027	2,1
1955	154263	19,4	54781	6,9	99482	12,5	1987	106392	10,6	95656	9,6	10736	1,1
1956	158203	19,7	59460	7,4	98743	12,3	1988	107505	10,7	92407	9,2	15098	1,5
1957	155940	19,3	61664	7,6	94276	11,6	1989	101657	10,1	92720	9,2	8937	0,9
1958	155359	19	58160	7,1	97199	11,9	1990	102229	10,1	94152	9,3	8077	0,8
1959	160199	19,4	60852	7,4	99347	12	1991	102620	10	95498	9,3	7122	0,7
1960	157239	18,9	60563	7,3	96676	11,6	1992	104081	10	98231	9,5	5850	0,6
1961	150716	17,9	63955	7,6	86761	10,3	1993	101799	9,7	97419	9,3	4380	0,4
1962	152158	18	66554	7,9	85604	10,1	1994	103763	9,8	97807	9,3	5956	0,6
1963	148249	17,5	66813	7,9	81436	9,6	1995	101495	9,5	100158	9,4	1337	0,1
1964	153109	18	69429	8,2	83680	9,8	1996	100718	9,4	100740	9,4	-22	0
1965	151448	17,7	67269	7,9	84179	9,8	1997	102038	9,5	99738	9,3	2300	0,2
1966	154613	17,9	67912	7,9	86701	10,1	1998	100894	9,3	102668	9,5	-1774	-0,2
1967	162839	18,8	71975	8,3	90864	10,5	1999	100643	9,2	103304	9,5	-2661	-0,2
1968	160338	18,3	73309	8,4	87029	10	2000	103267	9,5	105219	9,6	-1952	-0,2
1969	154077	17,6	71825	8,2	82252	9,4	2001	102282	9,3	102559	9,4	-277	0
1970	144928	16,5	74009	8,4	70919	8,1	2002	103569	9,4	103915	9,5	-346	0
1971	141126	16	73819	8,4	67307	7,6	2003	104420	9,5	105529	9,6	-1109	-0,1
1972	140891	15,9	76859	8,6	64032	7,2	2004	105655	9,6	104942	9,5	713	0,1
1973	137526	15,4	77648	8,7	59878	6,7	2005	107545	9,7	105091	9,5	2454	0,2
1974	144069	16,1	76303	8,5	67766	7,6	2006	112042	10,1	105476	9,5	6566	0,6
1975	142273	15,7	80077	8,9	62196	6,9	2007	111926	10	109895	9,8	2031	0,2
1976	146566	16	81818	8,9	64748	7	2008	118302	10,6	107979	9,7	10323	0,9
1977	143739	15,4	83750	9	59989	6,4	2009	117933	10,5	108316	9,7	9617	0,9
1978	146588	15,5	81615	8,7	64973	6,9	2010	114766	10,3	109084	9,8	5682	0,5
1979	147965	15,5	82338	8,6	65627	6,9	2011	106428	9,6	111099	10	-4671	-0,4
1980	148134	15,4	87282	9,1	60852	6,3	2012	100371	9	116668	10,5	-16297	-1,5
1981	140953	14,5	86261	8,9	54692	5,6	2013	94134	8,6	111794	10,2	-17660	-1,6
1982	137275	14	86345	8,8	50930	5,2							

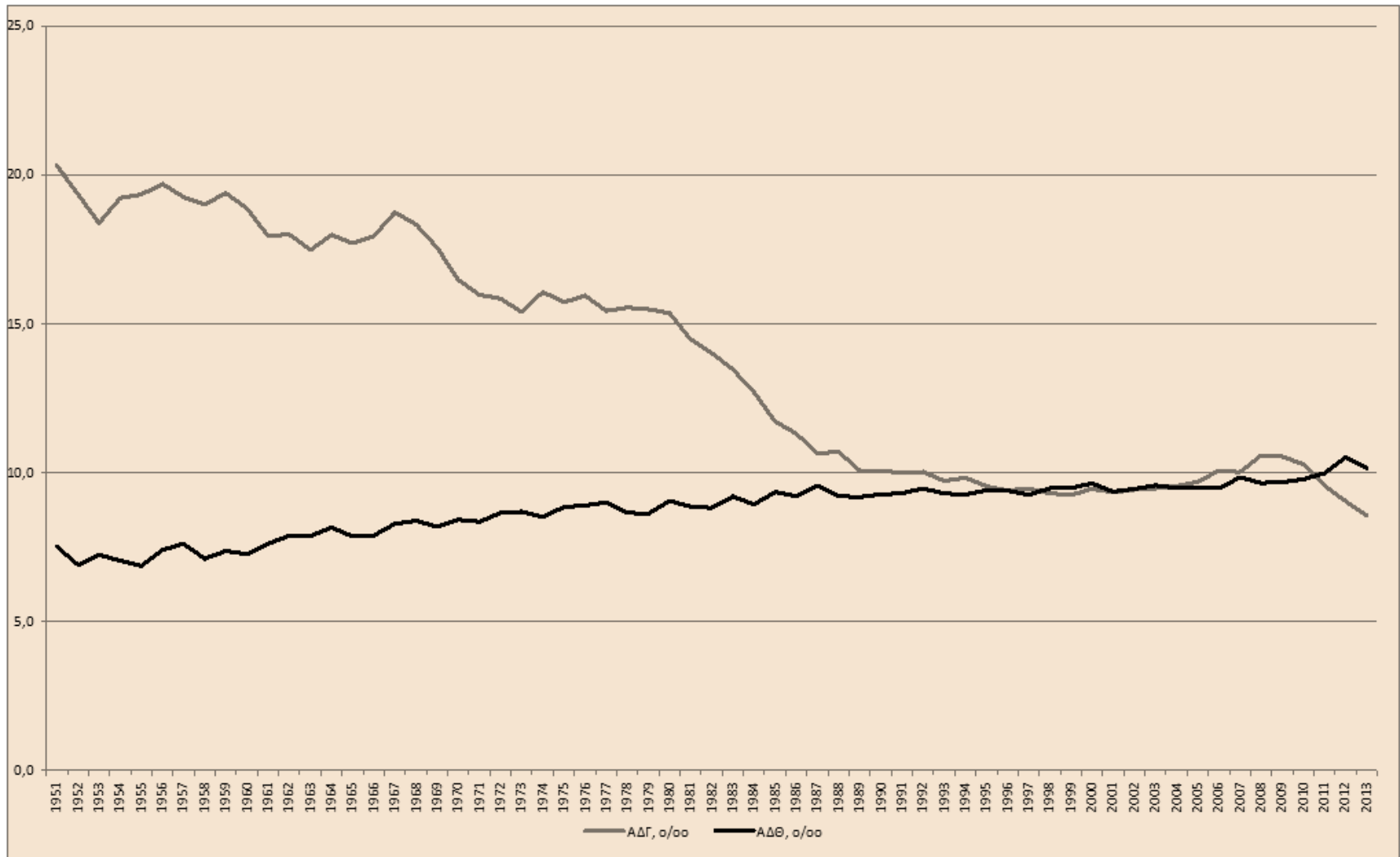
Ελλάδα, γεννήσεις, 1951-2013

	Γεννήσεις			Γεννήσεις
1951	155422		1983	132608
1952	149637		1984	125724
1953	143765		1985	116481
1954	151892		1986	112810
1955	154263		1987	106392
1956	158203		1988	107505
1957	155940		1989	101657
1958	155359		1990	102229
1959	160199		1991	102620
1960	157239		1992	104081
1961	150716		1993	101799
1962	152158		1994	103763
1963	148249		1995	101495
1964	153109		1996	100718
1965	151448		1997	102038
1966	154613		1998	100894
1967	162839		1999	100643
1968	160338		2000	103267
1969	154077		2001	102282
1970	144928		2002	103569
1971	141126		2003	104420
1972	140891		2004	105655
1973	137526		2005	107545
1974	144069		2006	112042
1975	142273		2007	111926
1976	146566		2008	118302
1977	143739		2009	117933
1978	146588		2010	114766
1979	147965		2011	106428
1980	148134		2012	100371
1981	140953		2013	94134
1982	137275			

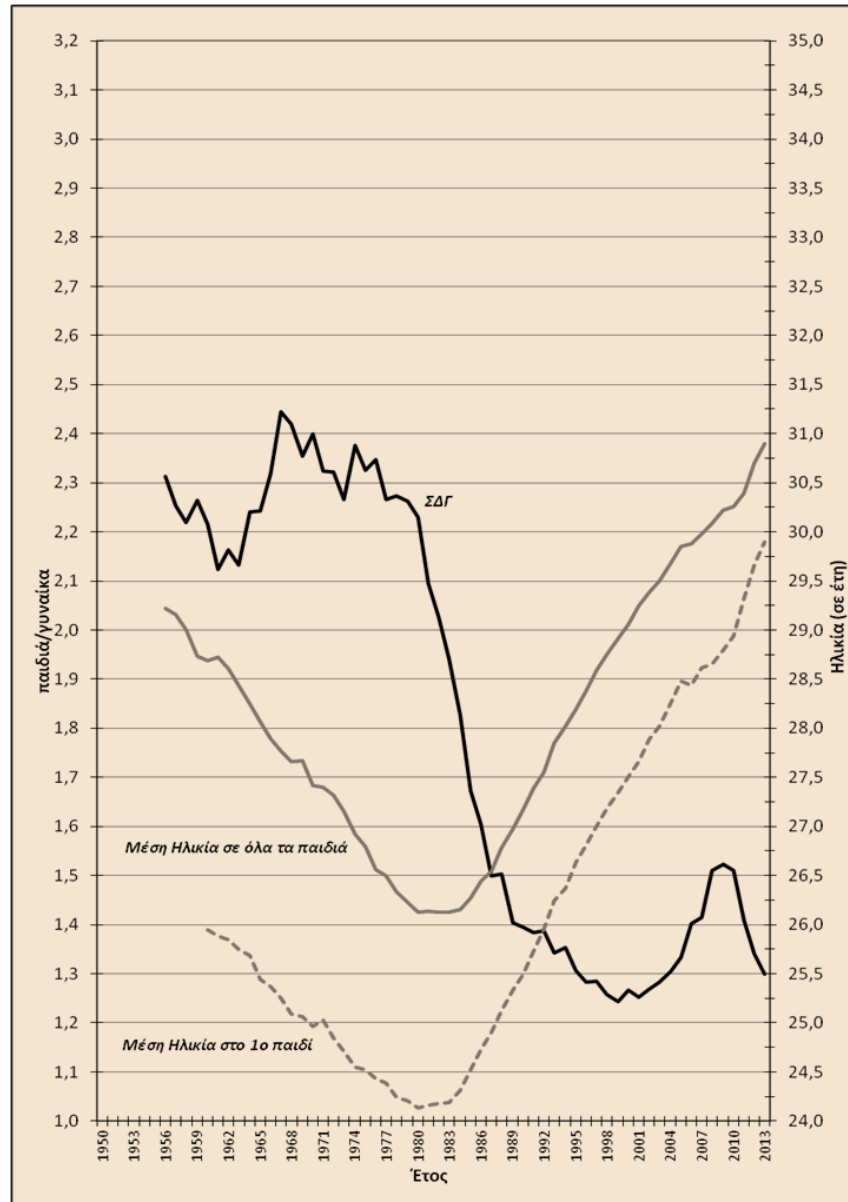
Ελλάδα (1951-2013), Φυσικό ισοζύγιο σε απόλυτες τιμές (γεννήσεις – θάνατοι)



Ελλάδα (1951-2013), φυσικό ισοζύγιο - ο/οο- (ΑΔΓ-ΑΔΘ)



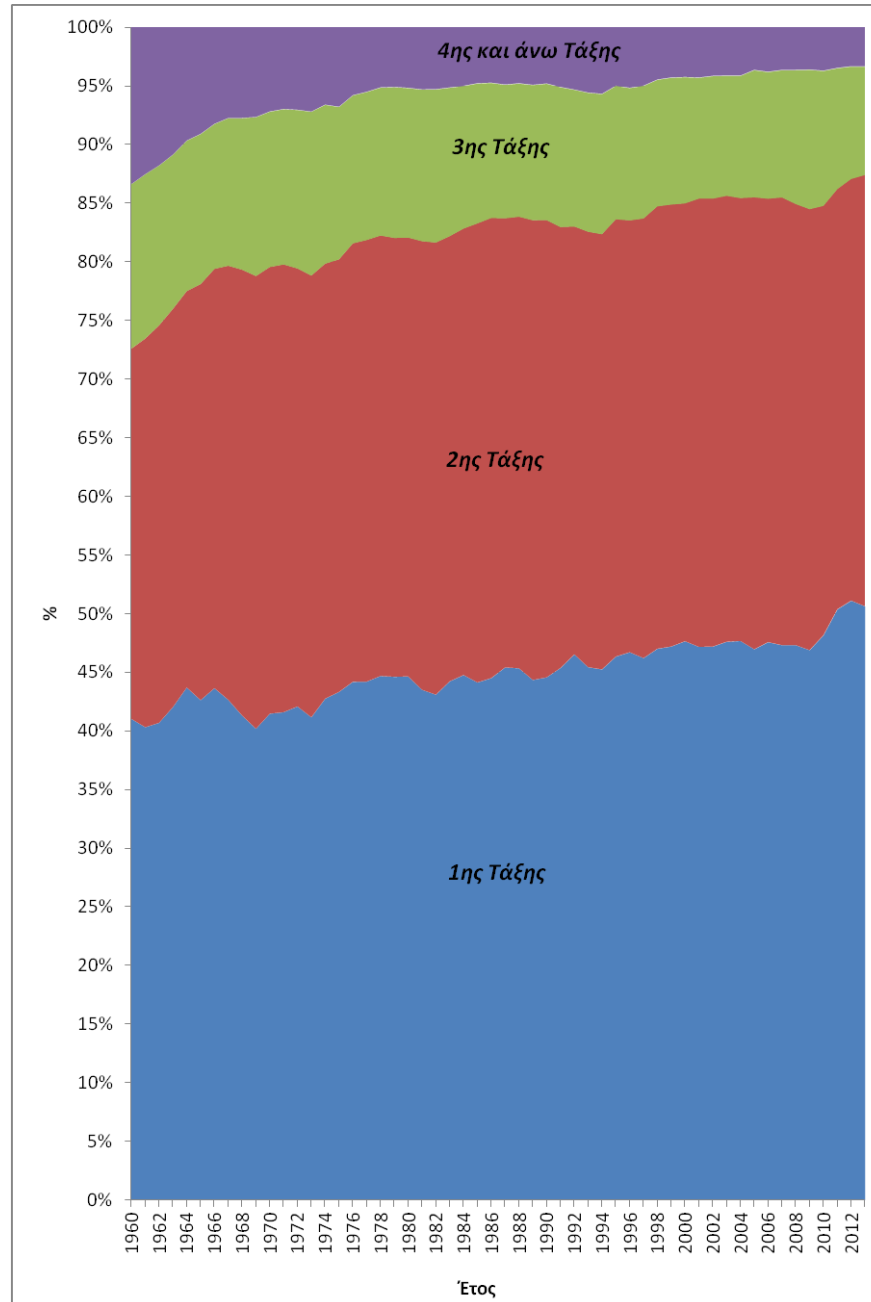
Ελλάδα, μέσος αριθμός παιδιών/γυναίκα (ΣΔΓ) και μέση ηλικία στην τεκνογονία και στο 1ο παιδί (1960-2013)



Ελλάδα, γονιμότητα των γενεών (παιδιά/γυναίκα) και μέση ηλικία στην απόκτηση των παιδιών

Γενεές	Μέσος αριθμός παιδιών/γυναίκα	Μέση ηλικία στη γέννηση των παιδιών
1935-39	2,01	27,8
1940-44	1,98	27,1
1945-49	1,95	26,4
1950-54	1,95	25,9
1955-59	1,89	25,7
1960-64	1,76	26,3
1965-69	1,73	27,8
1970-74	1,58	29,4

Ελλάδα, % κατανομή των γεννήσεων ανά τάξη (1960-2013)



Πηγή: Βάση Δεδομένων
ΕΔΚΑ, ίδια επεξεργασία

Ελλάδα, γεννήσεις ανά τάξη έλευσης (1951-2013) (1)

Έτος	Μέσος πληθυσμός	Γεννήσεις σύνολο	αλλοδαπών	αλλοδ. απών ο/ο	εκτός γάμου	εκτος γάμου ο/ο	1ης Τάξης	% 1ης Τάξης	2ης Τάξης	% 2ης Τάξης	3ης Τάξης	% 3ης Τάξης	4ης+ Τάξης	% 4ης+ Τάξης
1951	7648225	155422												
1952	7734178	149637												
1953	7818835	143765												
1954	7896842	151892												
1955	7970501	154263												
1956	8031067	158203												
1957	8096218	155940												
1958	8173076	155359												
1959	8258111	160199												
1960	8327406	157239			1948	1,20%	64553	41%	49577	32%	22104	14%	21005	13%
1961	8398050	150716			1835	1,20%	60805	40%	49888	33%	21157	14%	18866	13%
1962	8448247	152158			1754	1,20%	61958	41%	51518	34%	20776	14%	17906	12%
1963	8479609	148249			1767	1,20%	62357	42%	50284	34%	19527	13%	16081	11%
1964	8510453	153109			1668	1,10%	66952	44%	51706	34%	19686	13%	14765	10%
1965	8550346	151448			1599	1,10%	64594	43%	53671	35%	19430	13%	13753	9%
1966	8613634	154613			1534	1,00%	67520	44%	55232	36%	19146	12%	12715	8%
1967	8684098	162839			1609	1,00%	69496	43%	60218	37%	20543	13%	12582	8%
1968	8740767	160338			1744	1,10%	66284	41%	60893	38%	20779	13%	12382	8%
1969	8772768	154077			1725	1,10%	61955	40%	59424	39%	20930	14%	11768	8%
1970	8792788	144928			1607	1,10%	60141	41%	55155	38%	19240	13%	10392	7%
1971	8831027	141126			1681	1,20%	58744	42%	53832	38%	18727	13%	9823	7%
1972	8888630	140891			1657	1,20%	59336	42%	52571	37%	19087	14%	9897	7%
1973	8929100	137526			1749	1,30%	56646	41%	51753	38%	19256	14%	9871	7%
1974	8962023	144069			1752	1,20%	61633	43%	53393	37%	19547	14%	9496	7%
1975	9046532	142273			1884	1,30%	61681	43%	52428	37%	18539	13%	9625	7%
1976	9188169	146566			1897	1,30%	64798	44%	54756	37%	18534	13%	8478	6%
1977	9308496	143739			1918	1,30%	63577	44%	54087	38%	18182	13%	7893	5%
1978	9429974	146588			2015	1,40%	65541	45%	55015	38%	18530	13%	7502	5%
1979	9548285	147965			2070	1,40%	66056	45%	55330	37%	19067	13%	7512	5%
1980	9642508	148134			2166	1,50%	66169	45%	55396	37%	18934	13%	7635	5%
1981	9729350	140953			2234	1,60%	61360	44%	53879	38%	18258	13%	7456	5%
1982	9789484	137275			2035	1,50%	59192	43%	52884	39%	17967	13%	7232	5%

Ελλάδα, γεννήσεις ανά τάξη έλευσης (1951-2013) (2)

Έτος	Μέσος πληθυσμός	Γεννήσεις σύνολο	αλλοδαπών	αλλοδαπών ο/ο	εκτός γάμου	εκτός γάμου ο/ο	1ης Τάξης	% 1ης Τάξης	2ης Τάξης	% 2ης Τάξης	3ης Τάξης	% 3ης Τάξης	4ης+ Τάξης	% 4ης+ Τάξης
1983	9846593	132608			2050	1,50%	58686	44%	50302	38%	16827	13%	6793	5%
1984	9895787	125724			2096	1,70%	56312	45%	47832	38%	15314	12%	6266	5%
1985	9934329	116481			2097	1,80%	51436	44%	45566	39%	13926	12%	5553	5%
1986	9967221	112810			2056	1,80%	50233	45%	44236	39%	13017	12%	5324	5%
1987	10000564	106392			2223	2,10%	48344	45%	40724	38%	12139	11%	5185	5%
1988	10036972	107505			2219	2,10%	48770	45%	41372	38%	12237	11%	5126	5%
1989	10089524	101657			2095	2,10%	45102	44%	39826	39%	11748	12%	4981	5%
1990	10156880	102229			2214	2,20%	45588	45%	39833	39%	11914	12%	4894	5%
1991	10258364	102620			2447	2,40%	46583	45%	38558	38%	12262	12%	5217	5%
1992	10371884	104081			2745	2,60%	48450	47%	37947	36%	12166	12%	5518	5%
1993	10467452	101799			2887	2,80%	46276	45%	37771	37%	12094	12%	5658	6%
1994	10554675	103763			2982	2,90%	46978	45%	38478	37%	12429	12%	5878	6%
1995	10636008	101495			3083	3,00%	47056	46%	37828	37%	11564	11%	5047	5%
1996	10710801	100718			3290	3,30%	47067	47%	37068	37%	11396	11%	5187	5%
1997	10778034	102038			3532	3,50%	47176	46%	38228	37%	11562	11%	5072	5%
1998	10836644	100894			3842	3,80%	47450	47%	38048	38%	10910	11%	4486	4%
1999	10880790	100643			3890	3,90%	47525	47%	37915	38%	10901	11%	4302	4%
2000	10916560	103267			4148	4,00%	49229	48%	38536	37%	11131	11%	4371	4%
2001	10951781	102282			4352	4,30%	48268	47%	39078	38%	10566	10%	4370	4%
2002	10983721	103569			4600	4,40%	48900	47%	39543	38%	10841	10%	4285	4%
2003	11018301	104420			5018	4,80%	49729	48%	39696	38%	10709	10%	4286	4%
2004	11055697	105655	16850	15,90%	5382	5,10%	50389	48%	39884	38%	11036	10%	4346	4%
2005	11092923	107545	17726	16,50%	5485	5,10%	50528	47%	41434	39%	11682	11%	3901	4%
2006	11127921	112042	19452	17,40%	5913	5,30%	53323	48%	42350	38%	12128	11%	4241	4%
2007	11163026	111926	20463	18,30%	6507	5,80%	52981	47%	42712	38%	12171	11%	4062	4%
2008	11186479	118302	21973	18,60%	7020	5,90%	55995	47%	44484	38%	13536	11%	4287	4%
2009	11187103	117933	22293	18,90%	7749	6,60%	55328	47%	44322	38%	14042	12%	4241	4%
2010	11153470	114766	21557	18,80%	8351	7,30%	55296	48%	42002	37%	13235	12%	4233	4%
2011	11123261	106428	18983	17,80%	7849	7,40%	53632	50%	38117	36%	10997	10%	3682	3%
2012	11036983	100371	15497	15,40%	7639	7,60%	51317	51%	36085	36%	9639	10%	3330	3%
2013	10947552	94134	13194	14,00%	6337	6,70%	47675	51%	34614	37%	8715	9%	3130	3%



ΠΑΝΕΠΙΣΤΗΜΙΟ ΘΕΣΣΑΛΙΑΣ



Τέλος Ενότητας

