



ΠΑΝΕΠΙΣΤΗΜΙΟ ΘΕΣΣΑΛΙΑΣ



# Δημογραφία

## Ενότητα 13: Ανάλυση Γαμηλιότητας

Βύρων Κοτζαμάνης

Τμήμα Μηχανικών Χωροταξίας, Πολεοδομίας &  
Περιφερειακής Ανάπτυξης



# Άδειες Χρήσης

- Το παρόν εκπαιδευτικό υλικό υπόκειται σε άδειες χρήσης Creative Commons.
- Για εκπαιδευτικό υλικό, όπως εικόνες, που υπόκειται σε άλλου τύπου άδειας χρήσης, η άδεια χρήσης αναφέρεται ρητώς.



# Χρηματοδότηση

- Το παρόν εκπαιδευτικό υλικό έχει αναπτυχθεί στα πλαίσια του εκπαιδευτικού έργου του διδάσκοντα.
- Το έργο «**Ανοικτά Ακαδημαϊκά Μαθήματα στο Πανεπιστήμιο Θεσσαλίας**» έχει χρηματοδοτήσει μόνο τη αναδιαμόρφωση του εκπαιδευτικού υλικού.
- Το έργο υλοποιείται στο πλαίσιο του Επιχειρησιακού Προγράμματος «Εκπαίδευση και Δια Βίου Μάθηση» και συγχρηματοδοτείται από την Ευρωπαϊκή Ένωση (Ευρωπαϊκό Κοινωνικό Ταμείο) και από εθνικούς πόρους.



# Η Γαμηλιότητα

Η δημογραφική ανάλυση της γαμηλιότητας δύναται να γίνει αφενός με βάση το φύλο (άνδρες ή γυναίκες), αφετέρου με βάση την πρότερη οικογενειακή κατάσταση των ατόμων (γαμηλιότητα πρώτων γάμων ή ακόμη γαμηλιότητα ανεξαρτήτως της πρότερης οικογενειακής κατάστασης των συζύγων). Ταυτόχρονα, όπως και στη γονιμότητα, εάν τα στοιχεία το επιτρέπουν, μπορούμε να προχωρήσουμε τόσο στη συγχρονική όσο και στη διαγενεακή ανάλυση.

# Ο Αδρός Δείκτης (ποσοστό) Γαμηλιότητας

Ο λόγος των γάμων (M) ενός έτους προς το μέσο πληθυσμό (P) του ίδιου έτους και, γενικότερα, ο λόγος των γάμων μιας περιόδου προς το μέσο πληθυσμό της ίδιας περιόδου (επομένως, ο αναλογών αριθμός γάμων σε μια χωρική ενότητα στη διάρκεια ενός έτους επί 1.000 κατοίκων της ίδιας χωρικής ενότητας στη διάρκεια του ίδιου έτους).

$$TBNupt = \frac{M}{P} \times 1000$$

# Οι ειδικοί κατά ηλικία δείκτες (συντελεστές ή ποσοστά) γαμηλιότητας (‰)

Οι λόγοι (πηλίκα) των γάμων ( $M_h$  ή  $f$ ) σε ένα ημερολογιακό έτος ανδρών (h) ή γυναικών (f) δεδομένης ηλικίας προς τον πληθυσμό της ίδιας ηλικίας και φύλου ( $P_h$  ή  $P_f$ ) στο μέσο του ιδίου ημερολογιακού έτους (επομένως, ο αναλογών αριθμός γάμων σε 1.000 γυναίκες ή άνδρες της συγκεκριμένης ηλικιακής ομάδας).

$$n_{(x,x+n)} = \frac{M_{h \text{ ή } f (x,x+n)}}{[P_{h \text{ ή } f (x)} + P_{h \text{ ή } f (x+n)}] / 2} \times 1000$$

# Οι ειδικοί κατά ηλικία δείκτες (συντελεστές ή ποσοστά) πρωτο-γαμηλιότητας

Οι λόγοι (πηλικά) των πρώτων γάμων ( $PM$ ) ανδρών ( $h$ ) ή γυναικών ( $f$ ) δεδομένης ομάδας ηλικιών ή ηλικίας σε ένα ημερολογιακό έτος προς τον πληθυσμό ( $P_h$  ή  $P_f$ ) της αντίστοιχης ομάδας ηλικιών ή ηλικίας και φύλου στο μέσο του ιδίου ημερολογιακού έτους (επομένως, ο αναλογών αριθμός πρώτων γάμων σε 1.000 γυναίκες ή άνδρες της συγκεκριμένης ηλικιακής ομάδας).

$$n_{(x,x+n)} = \frac{PM_{h \text{ ή } f (x,x+n)}}{[P_{h \text{ ή } f (x)} + P_{h \text{ ή } f (x+n)}] / 2} \times 1000$$

## Η μέση ηλικία στο γάμο (μέση ηλικία στην τέλεση του γάμου)

Υπολογίζεται βάσει των ειδικών κατά ηλικία του γαμβρού ή της νύφης συντελεστών γαμηλιότητας (και ποτέ με βάση τον αριθμό των γάμων ανά ηλικιακή ομάδα). Είναι, επομένως, ο σταθμικός αριθμητικός μέσος των δεικτών του πίνακα γαμηλιότητας και εκφράζεται σε έτη. Υπολογίζεται, όταν οι ειδικοί κατά ηλικία δείκτες γαμηλιότητας δίνονται σε συμπληρωμένα έτη, βάσει του κάτωθι τύπου:

$$\bar{m} = \frac{\sum_{i=15}^{49} \left(x + \left(\frac{n}{2}\right)\right) \times n_{(x,x+n)}}{\sum_{i=15}^{49} n_{(x,x+n)}}$$

όπου  $x$  το κατώτατο όριο της κάθε ηλικιακής ομάδας,  $n$  το εύρος της ηλικιακής ομάδας και  $n_{(x,x+n)}$  οι ειδικοί συντελεστές γαμηλιότητας για κάθε ηλικιακή ομάδα. Στην περίπτωση όμως που οι ειδικοί δείκτες έχουν υπολογισθεί σε *συμπληρούμενα έτη*, η μέση ηλικία στην γαμηλιότητα υπολογίζεται βάσει του τύπου:

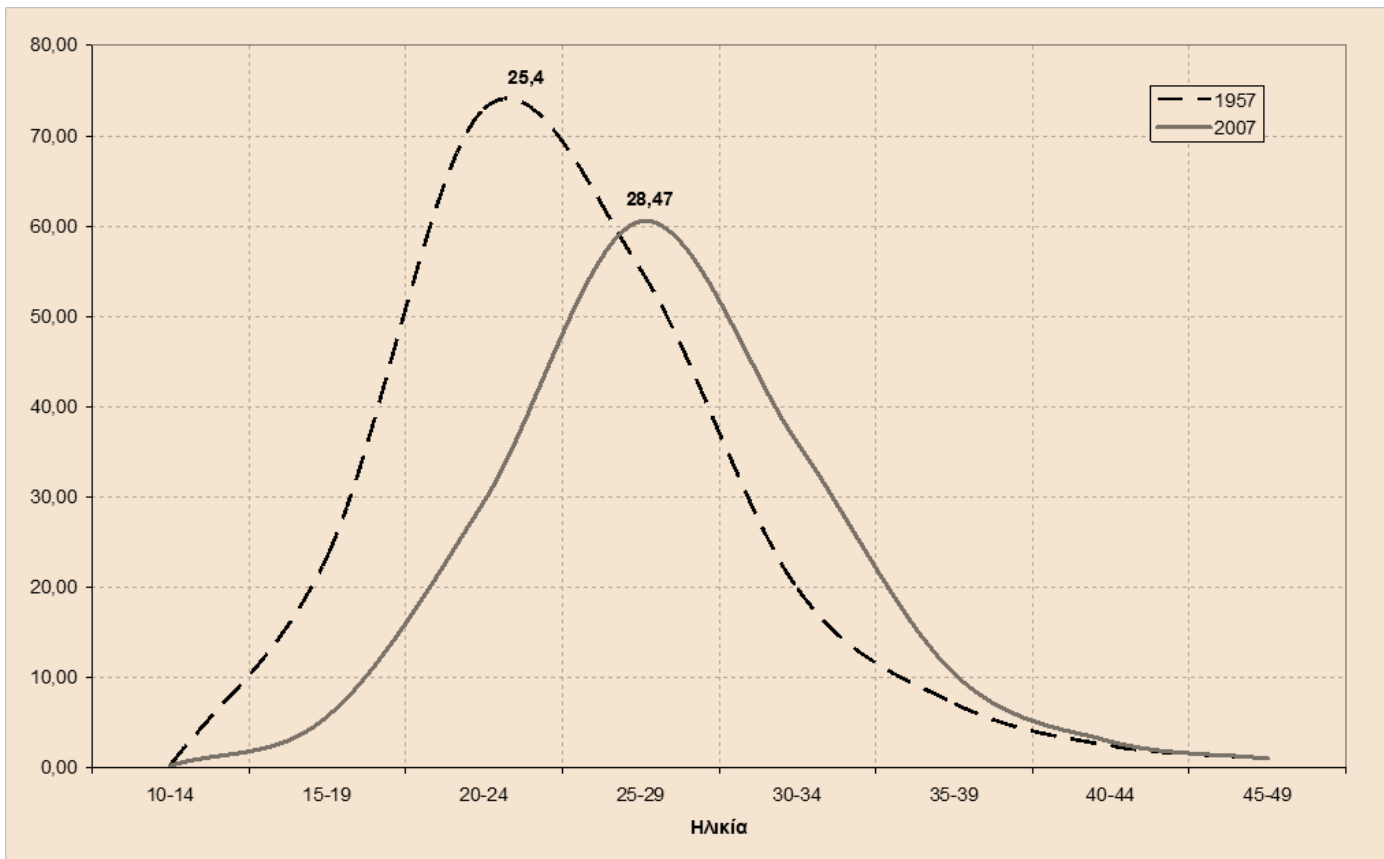
$$\bar{m} = \frac{\sum_{i=15}^{49} (x) \times n_{(x,x+n)}}{\sum_{i=15}^{49} n_{(x,x+n)}}$$



# Η μέση ηλικία στον πρώτο γάμο

Η ηλικία αυτή υπολογίζεται με βάση τον πίνακα πρωτογαμηλιότητας. Είναι ο σταθμικός αριθμητικός μέσος των ποσοστών πρωτο-γαμηλιότητας του πίνακα αυτού.

*Ελλάδα, 1957 και 2007, ειδικοί δείκτες γαμηλιότητας γυναικών ανά πενταετείς ηλικιακές ομάδες (πρώτοι γάμοι, ‰) και μέση ηλικία στον πρώτο γάμο (έτη).*



Πηγή: Κοτζαμάνης (2009β)

# Ο συγχρονικός δείκτης γαμηλιότητας (ανδρών ή γυναικών)

Ο δείκτης αυτός δίδει, εν απουσία θανάτων, τον αριθμό των γάμων που αναμένεται να συναφθούν από μια πλασματική γενεά 1.000 ανδρών ή γυναικών, αν η πλασματική αυτή γενεά ακολουθήσει το πρότυπο γαμηλιότητας του συγκεκριμένου έτους. Δίνεται ως το άθροισμα των διαδοχικών ειδικών κατά ηλικία δεικτών γαμηλιότητας που προσμετρούνται στη διάρκεια του συγκεκριμένου ημερολογιακού έτους. Ο δείκτης αυτός μπορεί να λάβει, υπό ορισμένες συνθήκες (όταν η μέση ηλικία στο γάμο μειώνεται ταχύτατα στα διαδοχικά ημερολογιακά έτη), τιμές μεγαλύτερες της μονάδας.

$$\text{ICNupt} = \frac{n \times \sum_{i=15}^{49} n_{(x, x+n)}}{1000}$$

# Ο συγχρονικός δείκτης πρωτο-γαμηλιότητας (ανδρών ή γυναικών)

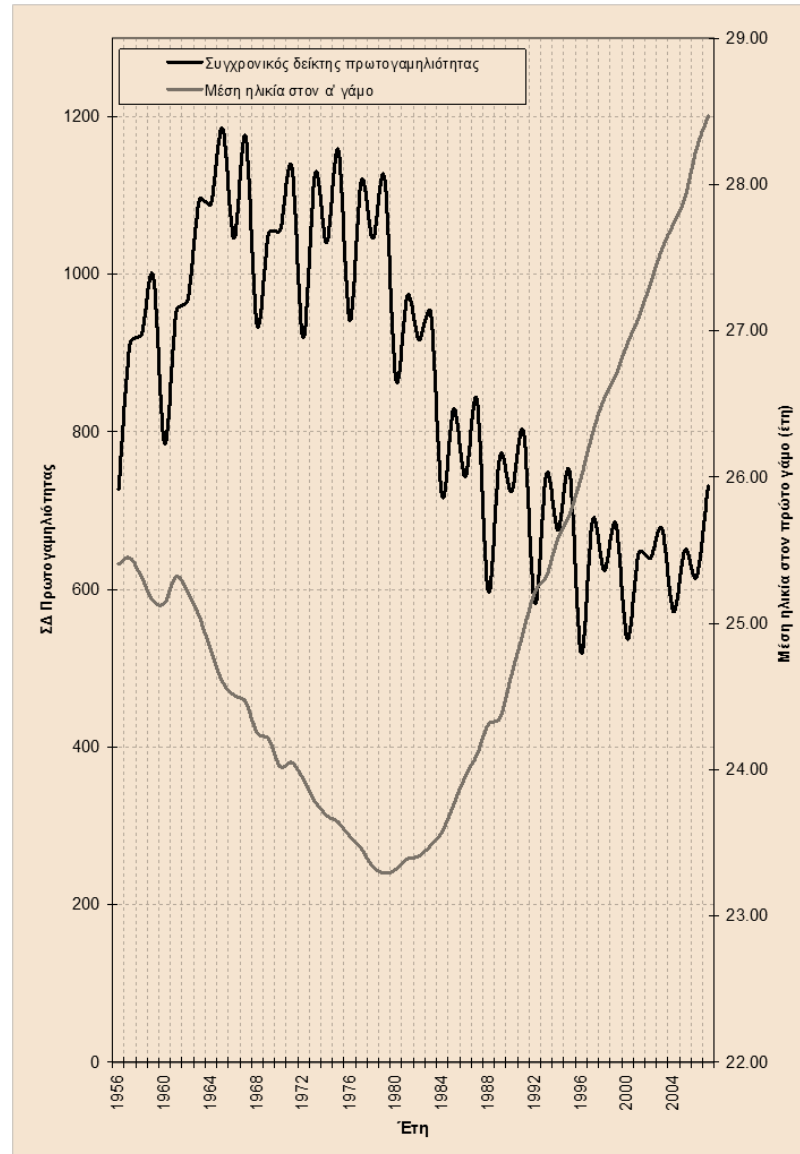
Ο δείκτης αυτός δίδει τον αριθμό πρώτων γάμων που αναμένεται να συναφθούν, εν απουσία θανάτων, από μια πλασματική γενεά 1.000 ανδρών ή γυναικών, αν η πλασματική αυτή γενεά ακολουθήσει το πρότυπο γαμηλιότητας του συγκεκριμένου έτους. Δίνεται ως το άθροισμα των διαδοχικών ειδικών κατά ηλικία δεικτών πρωτο-γαμηλιότητας που προσμετρούνται στη διάρκεια του συγκεκριμένου ημερολογιακού έτους. Ο δείκτης αυτός μπορεί να λάβει, υπό ορισμένες συνθήκες (όταν η μέση ηλικία στον πρώτο γάμο μειώνεται ταχύτατα στα διαδοχικά ημερολογιακά έτη), τιμές μεγαλύτερες της μονάδας.

# Ελλάδα, γάμοι και αδρός δείκτης γαμηλιότητας, συγχρονικός δείκτης πρώτων γάμων γυναικών και μέση ηλικία στον πρώτο γάμο

Έτος	Γάμοι (σύνολο)	Γάμοι σε 1000 άτομα	Συγχρονικός δείκτης γαμηλιότητας (πρώτοι γάμοι επί 1000 γυναικών)	Μέση ηλικία γυναικών στον πρώτο γάμο
1956**	55.233	6,88	727	25,41
1960**	58.165	6,98	786	25,14
1965	80.728	9,44	1186	24,60
1970	67.439	7,67	1056	24,02
1975	76.452	8,45	1158	23,64
1980**	62.352	6,47	866	23,32
1985	63.709	6,41	830	23,76
1990	59.052	5,81	725	24,65
1995	63.987	6,02	750	25,74
1999	61.165	5,62	684	26,70
2000**	8.880	4,48	538	26,91
2001	58.491	5,34	647	27,09
2002	57.872	5,27	640	27,32
2003	61.081	5,54	677	27,56
2004**	51.377	4,64	572	27,73
2005	61.043	5,50	651	27,91
2006	57.802	5,18	616	28,25
2007	61.377	5,48	732	28,47
2008	53.500	4,76	620	28,54
2009	59.212	5,25	695	28,66
2010	56.338	4,98	670	28,94

Πηγή: Βάση Δεδομένων ΕΔΚΑ, ίδιοι υπολογισμοί.

# Ελλάδα, 1956-2007, Συγχρονικός δείκτης πρωτο-γαμηλιότητας γυναικών (πρώτοι γάμοι επί 1.000 γυναικών) και μέση ηλικία στον πρώτο γάμο



Πηγή: Κοτζαμάνης (2009β)

# Η τελική ένταση της γαμηλιότητας σε μια γενεά

Ο δείκτης αυτός δίδει, εν απουσία θανάτων, τον αριθμό των έγγαμων μελών μιας πραγματικής γενεάς 1.000 γυναικών ή ανδρών (μέχρι το 50<sup>ο</sup> έτος της ηλικίας τους). Προκύπτει από το άθροισμα των διαδοχικών ειδικών κατά ηλικία δεικτών γαμηλιότητας ( $n$ ) στη συγκεκριμένη γενεά και προσμετράται ανάμεσα στο 15<sup>ο</sup> και 50<sup>ο</sup> έτος (ηλικίες που διανύουν τα άτομα της γενεάς αυτής τέμνοντας διαδοχικά ημερολογιακά έτη).

$$\frac{\sum_{i=15}^{49} n_{(x, x+n)}}{1000}$$

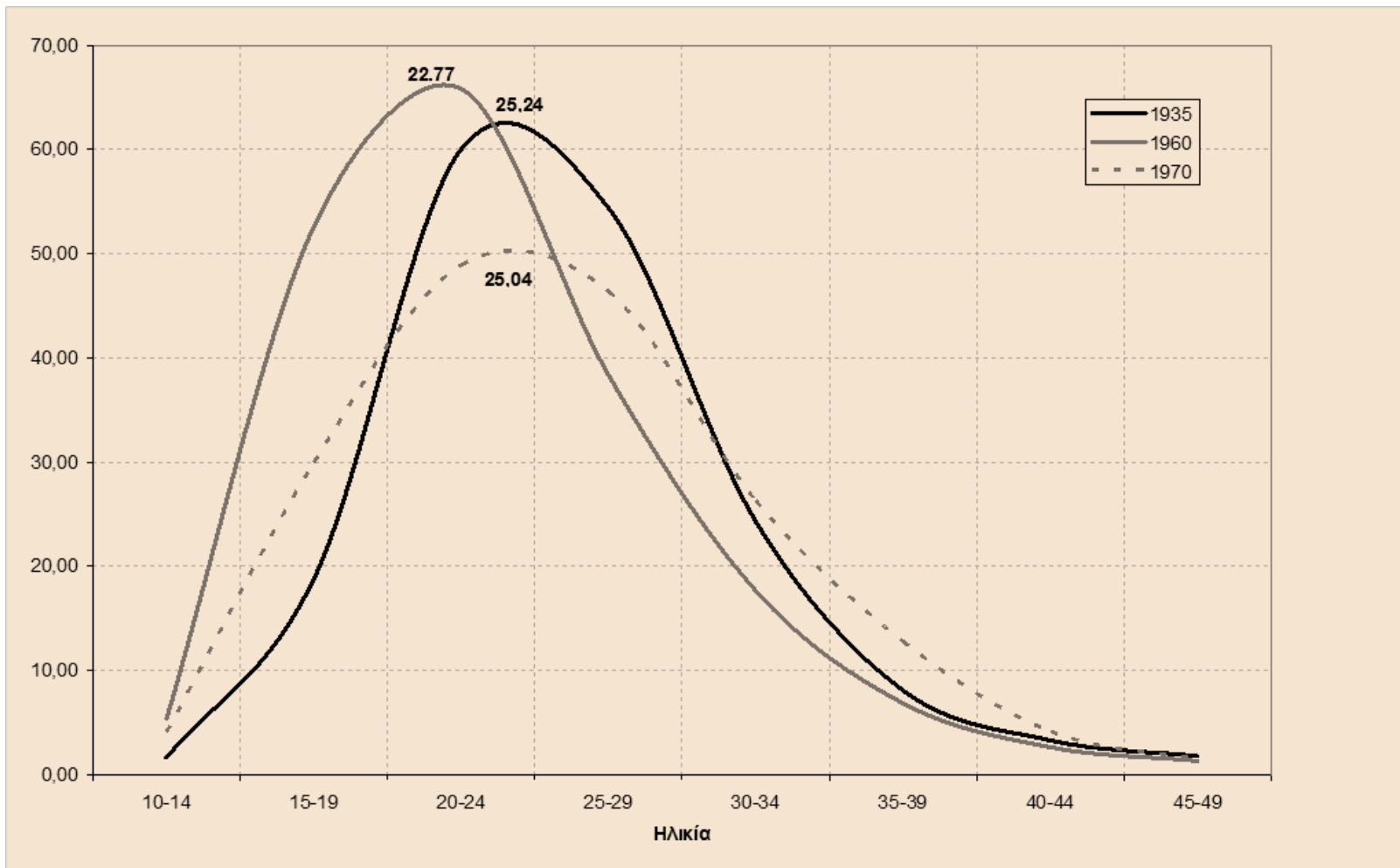
# Η τελική ένταση της πρωτο-γαμηλιότητας σε μια γενεά

Ο αριθμός των έγγαμων για πρώτη φορά σε μια πραγματική γενεά 1.000 γυναικών ή ανδρών μέχρι τα 50 τους έτη. Δίνεται ως το άθροισμα των διαδοχικών ειδικών κατά ηλικία δεικτών πρωτο-γαμηλιότητας στη συγκεκριμένη γενεά.

Γενεές	Ένταση της γαμηλιότητας (α' γάμοι σε 1000 γυναίκες)	Μέση ηλικία των γυναικών τον πρώτο γάμο
1935*	861	25,24
1940	900	24,47
1945	922	23,72
1950	953	23,03
1955	965	22,68
1960	952	22,77
1965*	928	23,71
1970*	869	25,04

Πηγή: Βάση  
Δεδομένων ΕΔΚΑ,  
ιδίοι υπολογισμοί.

# Ελλάδα, συντελεστές γαμηλιότητας γυναικών (πρώτοι γάμοι, ‰) στις γενεές 1935, 1960, 1970 και μέση ηλικία στον πρώτο γάμο



Πηγή: Βάση  
Δεδομένων ΕΔΚΑ,  
ιδίοι υπολογισμοί.





ΠΑΝΕΠΙΣΤΗΜΙΟ ΘΕΣΣΑΛΙΑΣ



# Τέλος Ενότητας

