



# ΠΟΛΙΤΙΚΗ ΟΙΚΟΝΟΜΙΑ

Διάλεξη 03:

Ζήτηση, προσφορά, σχηματισμός τιμών, ελαστικότητα ζήτησης, ελαστικότητα προσφοράς

18/10/2018

*Επίκουρος Καθηγητής Δρ. Δημήτρης Καλλιώρας*

η-ταχυδρομείο: [dkallior@uth.gr](mailto:dkallior@uth.gr)

τηλέφωνο: 24210 74484

γραφείο: Γ23

μέρα και ώρες γραφείου: Πέμπτη, 08:00 - 10:00



# Διδακτική Ομάδα

Καθηγήτρια Δρ. Μαρί Νοέλ Ντυκέν ([mdyken@uth.gr](mailto:mdyken@uth.gr))

Επίκουρος Καθηγητής Δρ. Δημήτρης Καλλιώρας ([dkallior@uth.gr](mailto:dkallior@uth.gr))

ΕΔιΠ Δρ. Μαρία Τσιάπα ([mtsiapa@uth.gr](mailto:mtsiapa@uth.gr))



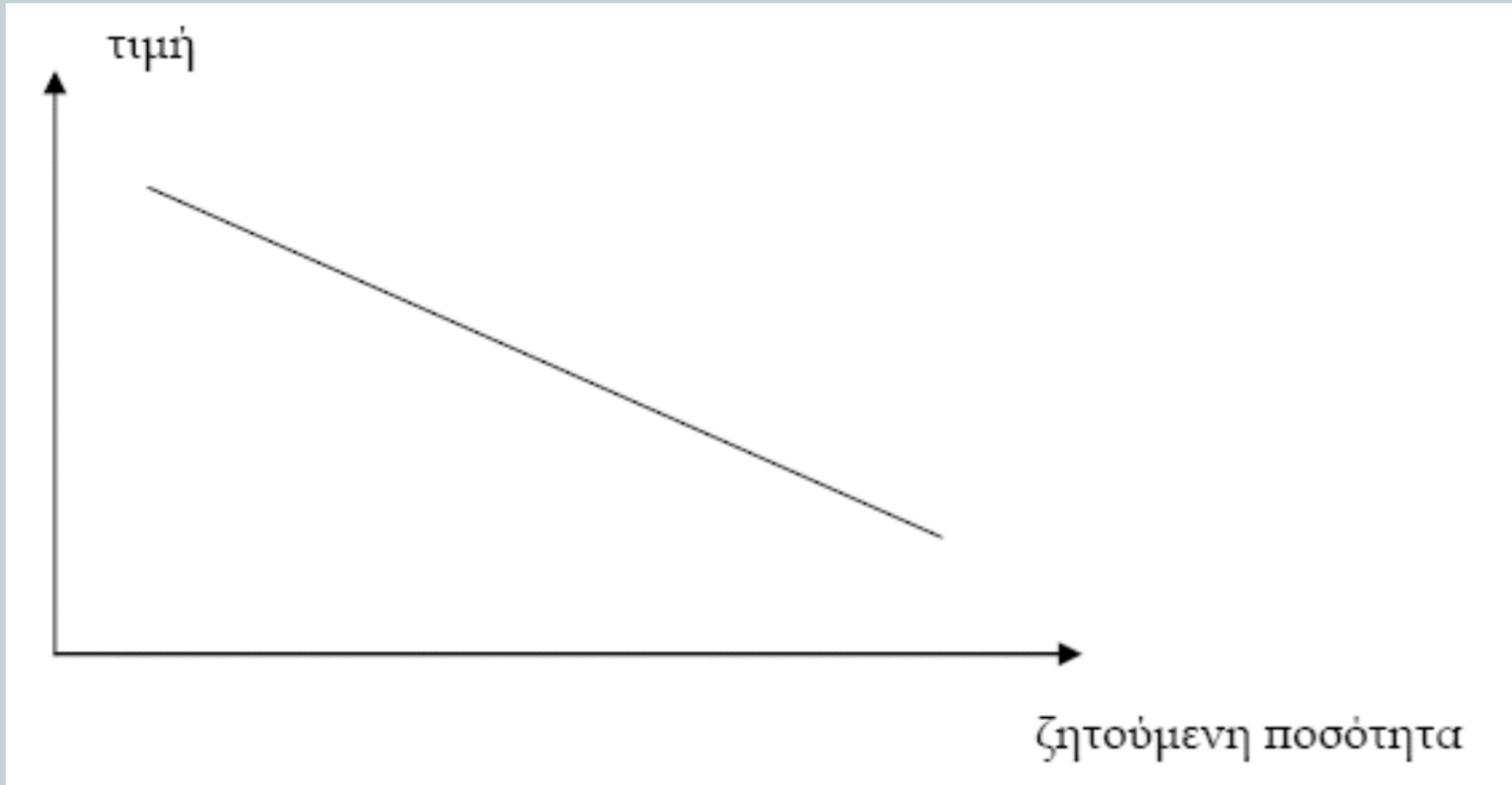
# Νόμος της ζήτησης

-3-

- Ζήτηση καλείται η προθυμία και η ικανότητα των αγοραστών για την απόκτηση διαφόρων ποσοτήτων ενός αγαθού σε διάφορες τιμές κατά τη διάρκεια μιας συγκεκριμένης χρονικής περιόδου.
- Νόμος της ζήτησης (law of demand): Όταν αυξάνεται η τιμή ενός αγαθού, η ζητούμενη ποσότητα του αγαθού μειώνεται, και όταν μειώνεται η τιμή ενός αγαθού, η ζητούμενη ποσότητα αυξάνεται, *ceteris paribus*.
- Ζητούμενη ποσότητα είναι ο αριθμός των μονάδων ενός αγαθού που οι καταναλωτές είναι πρόθυμοι και σε θέση να αγοράσουν σε μια συγκεκριμένη τιμή κατά τη διάρκεια μιας χρονικής περιόδου.
- Η ζήτηση ενός αγαθού απεικονίζεται με την καμπύλη ζήτησης (demand curve).

# Καμπύλη ζήτησης

-4-



# Εύρεση της (αγοραίας) ζήτησης

-5-

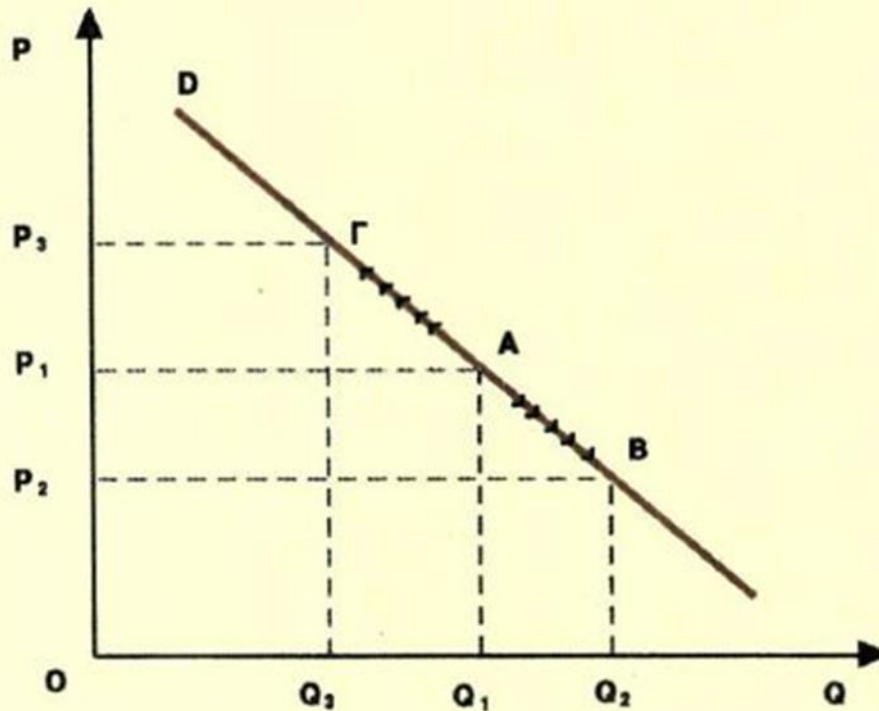
- Η αγοραία καμπύλη ζήτησης είναι το άθροισμα των ατομικών καμπυλών ζήτησης.

| Τιμή (P) | καταναλωτής A<br>Ζητούμενη<br>Ποσότητα<br>$Q_A$ | καταναλωτής B<br>Ζητούμενη<br>Ποσότητα<br>$Q_B$ | Αγοραία<br>Ζητούμενη<br>Ποσότητα<br>$Q_D=Q_A+Q_B$ |
|----------|---|---|---|
| 0,2      | 6   | 9   | 15  |
| 0,3      | 4   | 6   | 10  |
| 0,4      | 3   | 4,5   | 7,5   |

# Μεταβολή της ζητούμενης ποσότητας

-6-

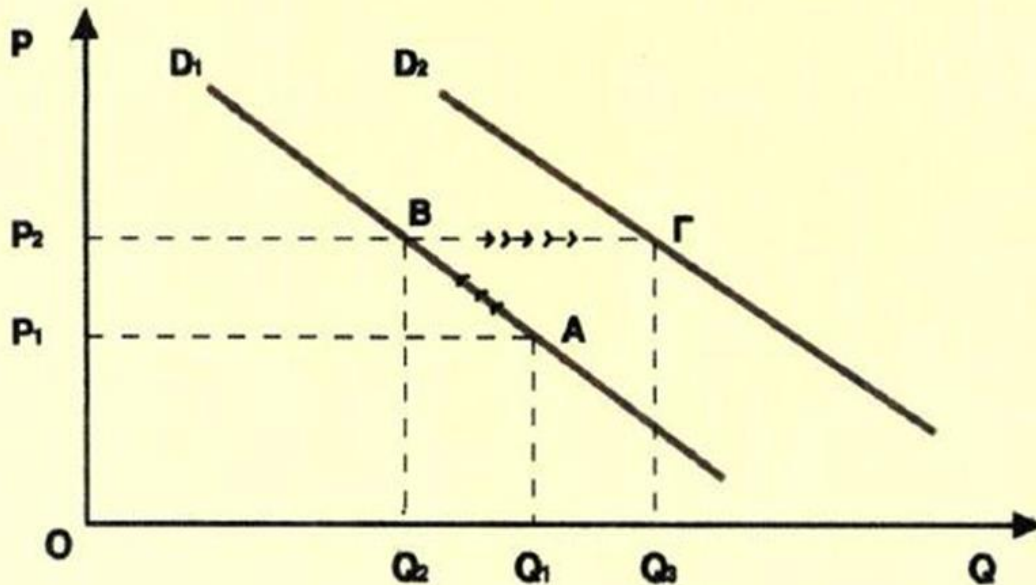
- Όταν μεταβάλλεται η τιμή ενός αγαθού, *ceteris paribus*, προκαλείται αλλαγή στη ζητούμενη ποσότητα η οποία απεικονίζεται ως μετακίνηση επί της καμπύλης ζήτησης (από ένα σημείο σε άλλο).



# Μεταβολή της ζήτησης

-7-

- Όταν η τιμή ενός αγαθού παραμένει σταθερή αλλά μεταβάλλεται κάποιος άλλος προσδιοριστικός παράγοντας, προκαλείται αλλαγή στη ζήτηση η οποία απεικονίζεται ως μετατόπιση ολόκληρης της καμπύλης ζήτησης (προς τα αριστερά ή προς τα δεξιά).



# Προσδιοριστικοί παράγοντες της ζήτησης

-8-

- Οι παράγοντες που προσδιορίζουν τη ζήτηση ενός αγαθού είναι:
    - Το εισόδημα του καταναλωτή (+, εξαίρεση τα κατώτερα αγαθά).
    - Οι προτιμήσεις (+).
    - Οι τιμές των υποκατάστατων αγαθών (+).
    - Οι τιμές των συμπληρωματικών αγαθών (-).
    - Ο αριθμός των αγοραστών (+).
    - Οι προσδοκίες για τη μελλοντική εξέλιξη των τιμών (+).
- +: αύξηση (μείωση) του παράγοντα οδηγεί σε αύξηση (μείωση) της ζήτησης.*
- : αύξηση (μείωση) του παράγοντα οδηγεί σε μείωση (αύξηση) της ζήτησης.*



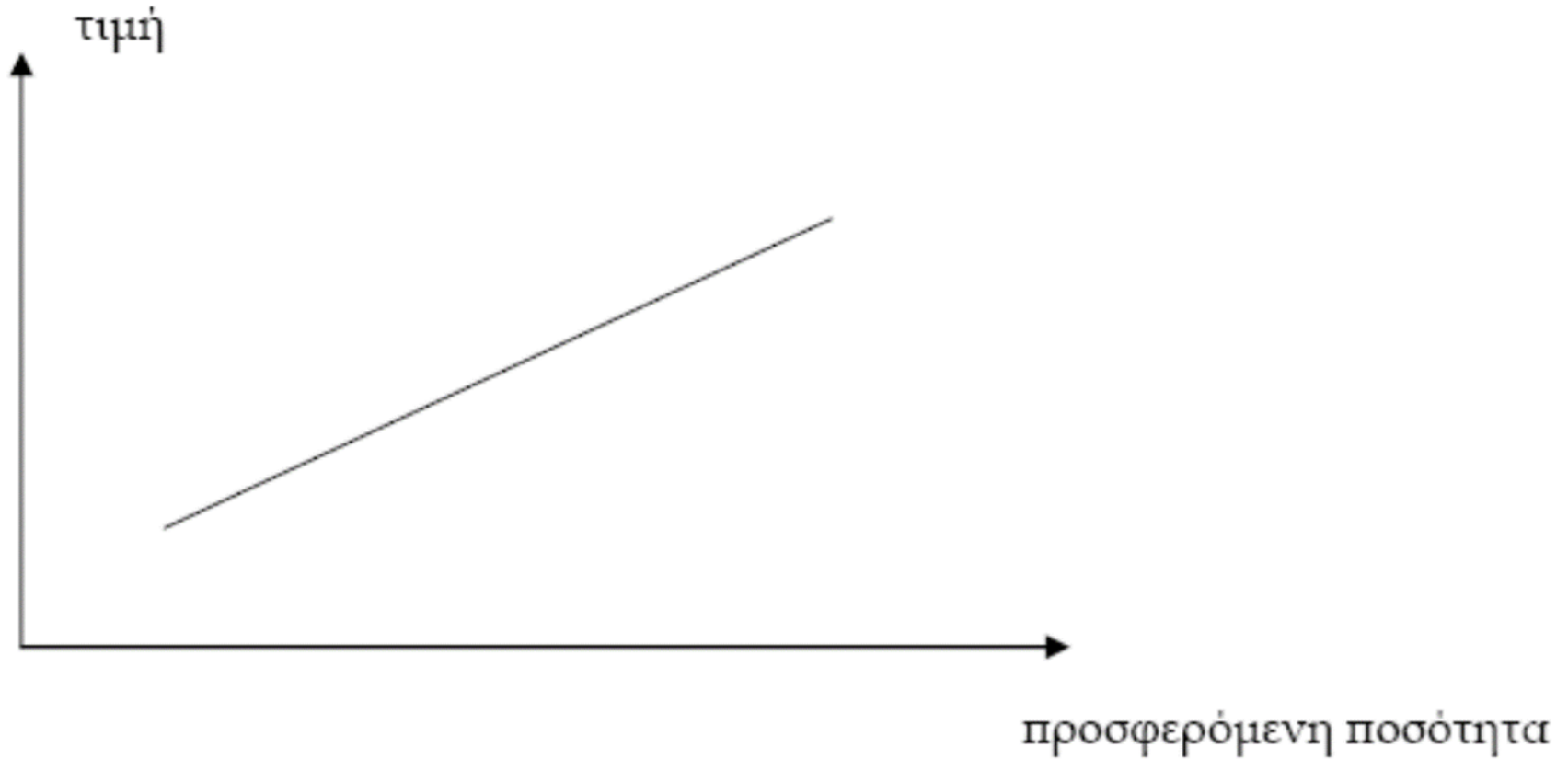
# Νόμος της προσφοράς

-9-

- Προσφορά καλείται η προθυμία και η ικανότητα των πωλητών για την πώληση διαφόρων ποσοτήτων ενός αγαθού σε διάφορες τιμές κατά τη διάρκεια μιας συγκεκριμένης χρονικής περιόδου.
- Νόμος της προσφοράς (law of supply): Όταν αυξάνεται η τιμή ενός αγαθού, η προσφερόμενη ποσότητα του αγαθού αυξάνεται, και όταν μειώνεται η τιμή ενός αγαθού, η προσφερόμενη ποσότητα μειώνεται, *ceteris paribus*.
- Προσφερόμενη ποσότητα είναι ο αριθμός των μονάδων ενός αγαθού που οι πωλητές είναι πρόθυμοι και σε θέση να πουλήσουν σε μια συγκεκριμένη τιμή κατά τη διάρκεια μιας χρονικής περιόδου.
- Η προσφορά ενός αγαθού απεικονίζεται με την καμπύλη προσφοράς (supply curve).

# Καμπύλη προσφοράς

-10-



# Εύρεση της (αγοραίας) προσφοράς

-11-

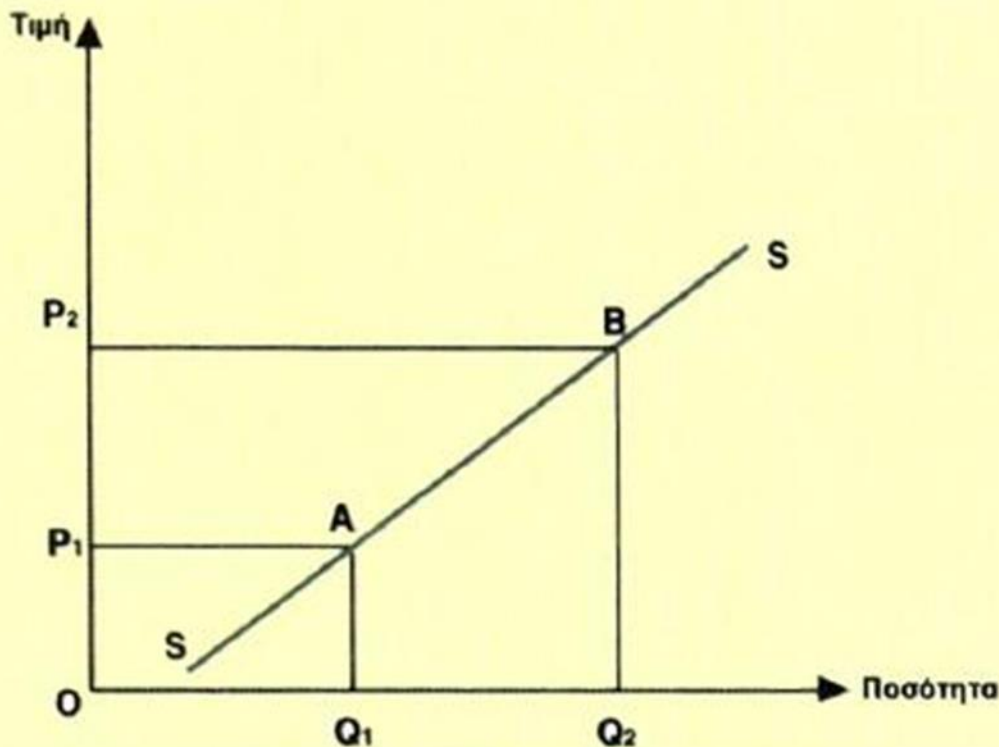
- Η αγοραία καμπύλη προσφοράς είναι το άθροισμα των ατομικών καμπυλών προσφοράς.

| Τιμή<br>P | Ποσότητα<br>Επιχείρησης<br>Α<br>$Q_{SA}$ | Ποσότητα<br>Επιχείρησης<br>Β<br>$Q_{sb}$ | Ποσότητα<br>Επιχείρησης<br>Γ<br>$Q_{sr}$ | Αγοραία<br>Ποσότητα<br>Α + Β + Γ<br>$Q_{SM}$ |
|-----------|--|--|--|--|
| 20        | 100                                      | 20                                       | 10                                       | 130  |
| 40        | 150                                      | 40                                       | 20                                       | 210  |
| 60        | 200                                      | 60                                       | 30                                       | 290  |
| 80        | 250                                      | 80                                       | 40                                       | 370  |
| 100       | 300                                      | 100                                      | 50                                       | 450  |

# Μεταβολή της προσφερόμενης ποσότητας

-12-

- Όταν μεταβάλλεται η τιμή ενός αγαθού, *ceteris paribus*, προκαλείται αλλαγή στην προσφερόμενη ποσότητα η οποία απεικονίζεται ως μετακίνηση επί της καμπύλης προσφοράς (από ένα σημείο σε άλλο).

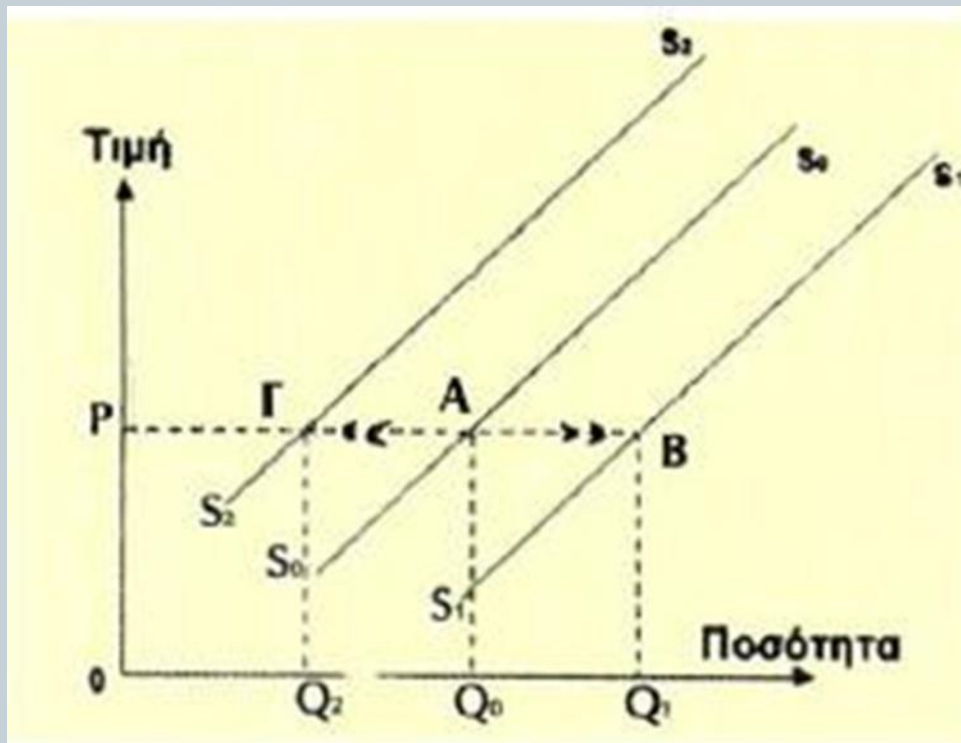


Δ. Καλλιώρας: Ζήτηση, προσφορά, σχηματισμός τιμών...

# Μεταβολή της προσφοράς

-13-

- Όταν η τιμή ενός αγαθού παραμένει σταθερή αλλά μεταβάλλεται κάποιος άλλος προσδιοριστικός παράγοντας, προκαλείται αλλαγή στην προσφορά η οποία απεικονίζεται ως μετατόπιση ολόκληρης της καμπύλης προσφοράς (προς τα αριστερά ή προς τα δεξιά).



# Προσδιοριστικοί παράγοντες της προσφοράς

-14-

- Οι παράγοντες που προσδιορίζουν την προσφορά ενός αγαθού είναι:

- Το κόστος παραγωγής (-).

- Η τεχνολογία παραγωγής (+).

- Ο αριθμός των πωλητών (-).

- Οι προσδοκίες για τη μελλοντική εξέλιξη των τιμών (-).

- Οι φόροι (-).

- Οι επιδοτήσεις (+).

- Οι κρατικοί περιορισμοί (-).

- Οι καιρικές συνθήκες (+, κυρίως για τα προϊόντα του πρωτογενή τομέα).

*+: αύξηση (μείωση) του παράγοντα οδηγεί σε αύξηση (μείωση) της προσφοράς.*

*-: αύξηση (μείωση) του παράγοντα οδηγεί σε μείωση (αύξηση) της προσφοράς.*



# Έννοια της τιμής

-15-

- Τιμή (price) καλείται το χρηματικό ποσό που απαιτείται για την απόκτηση μιας μονάδας ενός οικονομικού αγαθού.
- Στις οικονομίες που λειτουργούν βάσει του μηχανισμού της αγοράς η τιμή ενός αγαθού προσδιορίζεται από την αλληλεπίδραση των δυνάμεων της ζήτησης (demand) και της προσφοράς (supply).\*

\* Σε αντιδιαστολή με την αντίληψη ότι, επειδή πίσω από τη διαδικασία ανταλλαγής των προϊόντων υποκρύπτεται μια διαδικασία παραγωγής, στην οποία τον καθοριστικότερο ρόλο έχει η εργασία, τα οικονομικά αγαθά, προτού αποτιμηθούν σε όρους (εγχρήματων) τιμών, πρέπει να αποτιμηθούν σε όρους εργασίας (βάσει του χρόνου εργασίας) ώστε πέρα από την ανταλλακτική ισοδυναμία να αποκαλύπτονται και οι υποκρυπτόμενες σχέσεις ουσίας (χρόνος ανθρώπινης εργασίας) βάσει των οποίων ρυθμίζονται οι οικονομικές σχέσεις.

# (Μερική) ισορροπία ζήτησης και προσφοράς

-16-

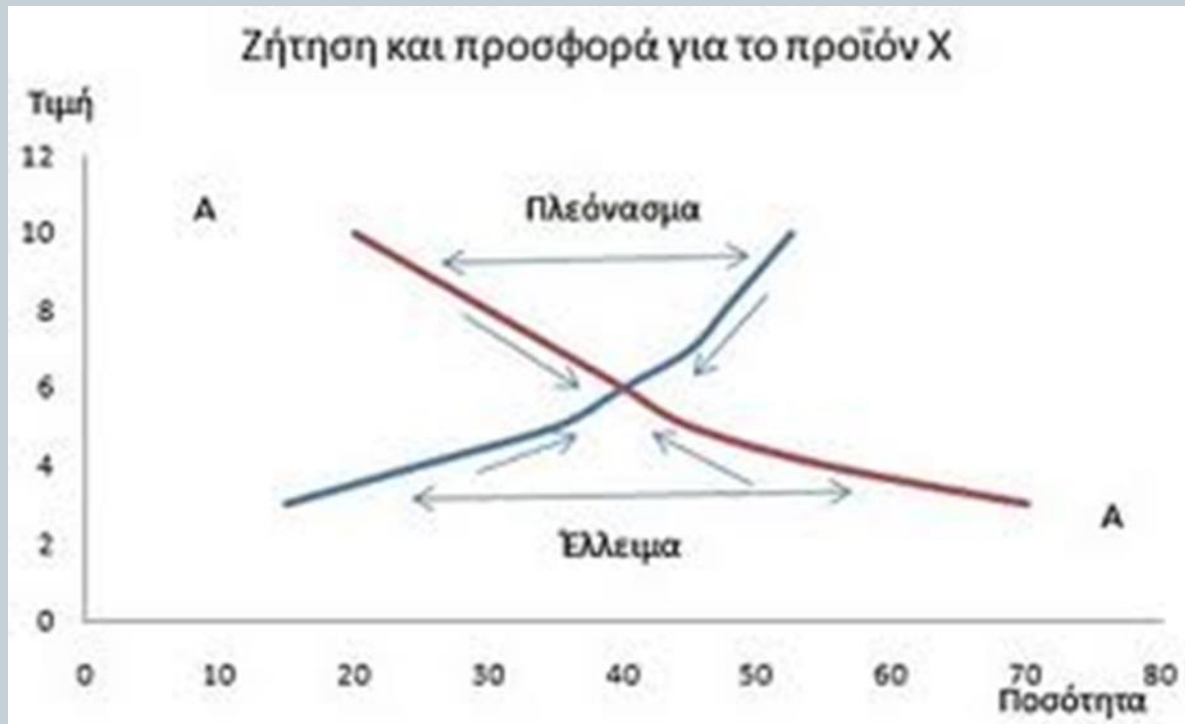
- Η τιμή και η ποσότητα ενός αγαθού στην αγορά προσδιορίζονται από το σημείο τομής των καμπυλών ζήτησης και προσφοράς του εν λόγω αγαθού και λέγονται τιμή ισορροπίας (ή αγοραία τιμή) και ποσότητα ισορροπίας, αντίστοιχα.
- Σε πλαίσιο ανάλυσης μερικής ισορροπίας, το κάθε αγαθό εξετάζεται μεμονωμένα και για τον προσδιορισμό της τιμής και της ποσότητας ισορροπίας λαμβάνονται υπόψη μόνο η ζήτηση και η προσφορά του εν λόγω αγαθού.
- Στην τιμή ισορροπίας, η ποσότητα που ζητείται από τους καταναλωτές ισούται με την ποσότητα που προσφέρεται από τους παραγωγούς.
- Σε υψηλότερη τιμή από την τιμή ισορροπίας, η προσφερόμενη ποσότητα υπερβαίνει τη ζητούμενη ποσότητα οπότε η τιμή αρχίζει να μειώνεται μέχρι να φτάσει στην τιμή ισορροπίας.
- Σε χαμηλότερη τιμή από την τιμή ισορροπίας, η ζητούμενη ποσότητα υπερβαίνει την προσφερόμενη ποσότητα οπότε η τιμή αρχίζει να αυξάνεται μέχρι να φτάσει στην τιμή ισορροπίας.



# Ανισορροπία ζήτησης και προσφοράς και εκ νέου ισορροπία

-17-

- Η τιμή ισορροπίας και η ποσότητα ισορροπίας αλλάζουν μόνο όταν μετατοπιστεί κάποια (ή και οι δύο) από τις καμπύλες ζήτησης και προσφοράς. Σε αυτές τις περιπτώσεις θα σχηματιστεί νέα τιμή ισορροπίας και νέα ποσότητα ισορροπίας του προϊόντος στην αγορά.



# Εύρεση της τιμής και της ποσότητας ισορροπίας

-18-

| Τιμή<br>(Ευρώ) | Ζητούμενη<br>Ποσότητα<br>(κιλά) | Προσφερόμενη<br>Ποσότητα<br>(κιλά) | Υπερβάλλουσα<br>προσφορά<br>(κιλά) | Υπερβάλλουσα<br>ζήτηση<br>(κιλά) |
|----------------|---------------------------------|------------------------------------|------------------------------------|----------------------------------|
| 60             | 5                               | 37                                 | 32                                 |                                  |
| 50             | 8                               | 35                                 | 27                                 |                                  |
| 40             | 13                              | 30                                 | 17                                 |                                  |
| 30             | 20                              | 20                                 | 0                                  | 0                                |
| 20             | 35                              | 10                                 |                                    | 25                               |
| 10             | 50                              | 3                                  |                                    | 47                               |

# Κρατική παρέμβαση στο σχηματισμό των τιμών

-19-

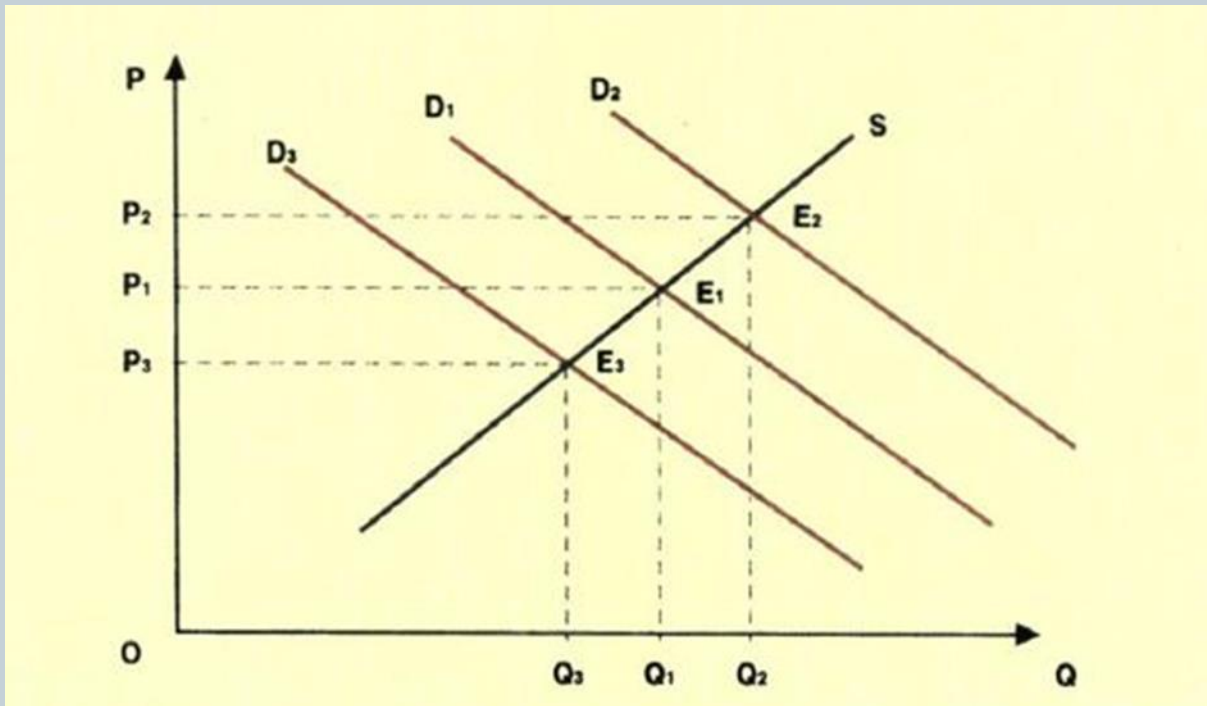
- Στο μικτό οικονομικό σύστημα, κρατική παρέμβαση στο σχηματισμό των τιμών παρατηρείται όταν:
  - το κράτος θέλει να προστατέψει τον καταναλωτή, οπότε καθορίζει ανώτατη τιμή διάθεσης του προϊόντος η οποία είναι μικρότερη της τιμής ισορροπίας (διατίμηση).
  - το κράτος θέλει να προστατέψει τον παραγωγό, οπότε καθορίζεται κατώτατη τιμή διάθεσης του προϊόντος η οποία είναι μεγαλύτερη της τιμής ισορροπίας (τιμή ασφαλείας).



# Μεταβολή ζήτησης και τιμή ισορροπίας

-20-

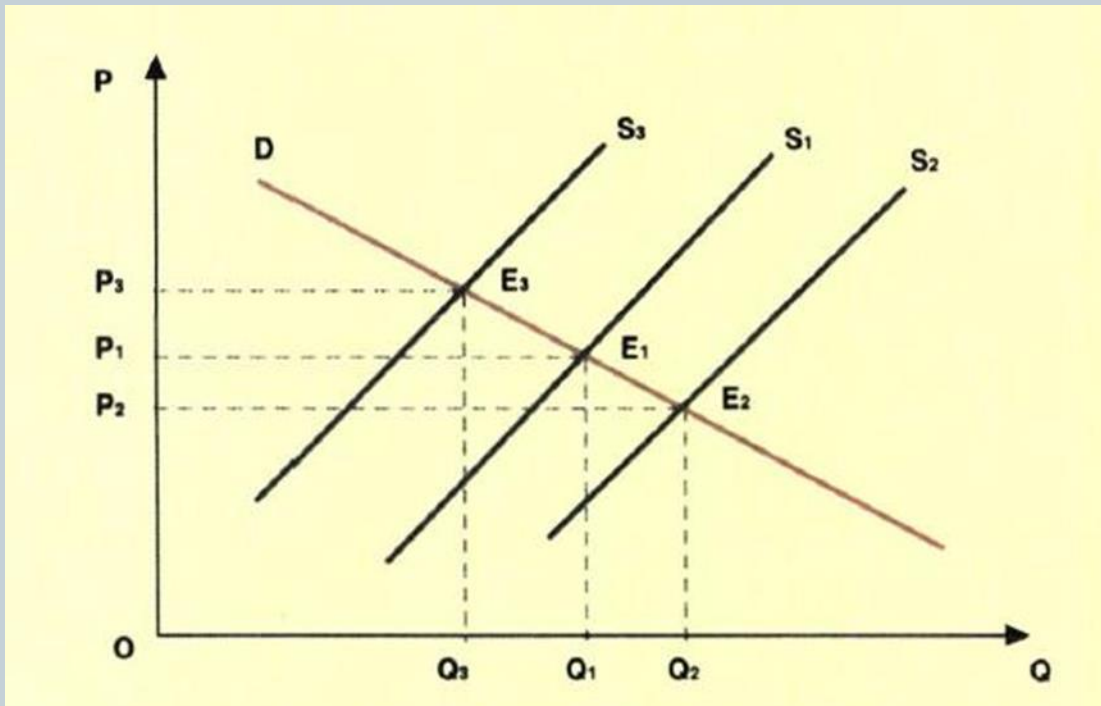
- Με σταθερή την προσφορά, όταν αυξάνεται η ζήτηση, αυξάνεται και η τιμή και η ποσότητα ισορροπίας.
- Με σταθερή την προσφορά, όταν μειώνεται η ζήτηση, μειώνεται και η τιμή και η ποσότητα ισορροπίας.



# Μεταβολή προσφοράς και τιμή ισορροπίας

-21-

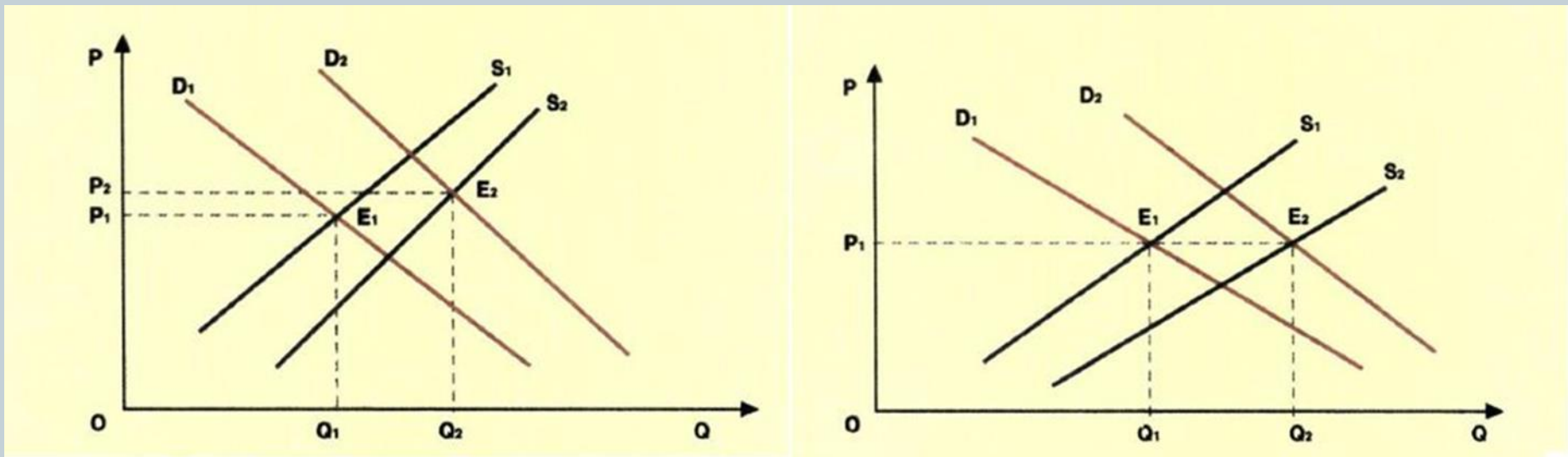
- Με σταθερή τη ζήτηση, όταν αυξάνεται η προσφορά, μειώνεται η τιμή ισορροπίας, ενώ η ποσότητα ισορροπίας αυξάνεται.
- Με σταθερή τη ζήτηση, όταν μειώνεται η προσφορά, αυξάνεται η τιμή ισορροπίας, ενώ η ποσότητα ισορροπίας μειώνεται.



# Μεταβολή ζήτησης, μεταβολή προσφοράς και τιμή ισορροπίας

-22-

- Όταν έχουμε ταυτόχρονη μεταβολή της ζήτησης και της προσφοράς μετατοπίζονται και οι δυο καμπύλες. Στην περίπτωση αυτή δεν μπορούμε να απαντήσουμε ποια θα είναι η τελική επίδραση στην τιμή και την ποσότητα ισορροπίας, εφόσον το αποτέλεσμα εξαρτάται και από το μέγεθος των αντίστοιχων μεταβολών.



# Ελαστικότητα της ζήτησης ως προς την τιμή

-23-

- Η ελαστικότητα ζήτησης ως προς την τιμή (price elasticity of demand) μετρά το βαθμό αντίδρασης (ανταπόκρισης / ευαισθησίας) της ζητούμενης ποσότητας ενός αγαθού στις μεταβολές της τιμής του και εκφράζεται με το λόγο της ποσοστιαίας μεταβολής της ζητούμενης ποσότητας προς την ποσοστιαία μεταβολή της τιμής.
- $ED = (\Delta QD/QD) / (\Delta P/P)$ ,  $\Delta QD$  = μεταβολή της ζητούμενης ποσότητας,  $QD$  = αρχική ζητούμενη ποσότητα,  $\Delta P$  = μεταβολή της τιμής,  $P$  = αρχική τιμή



# Αγαθά (αν)ελαστικής ζήτησης ως προς την τιμή

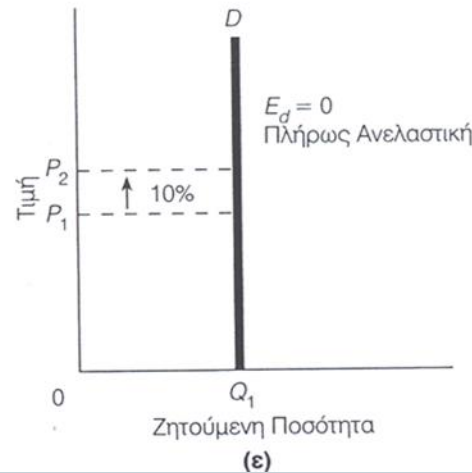
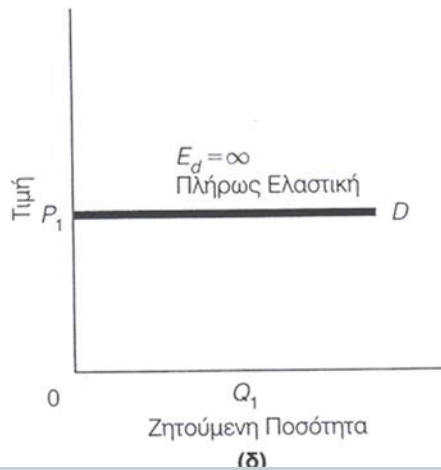
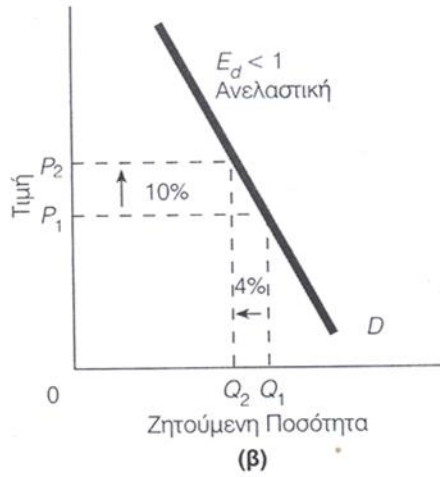
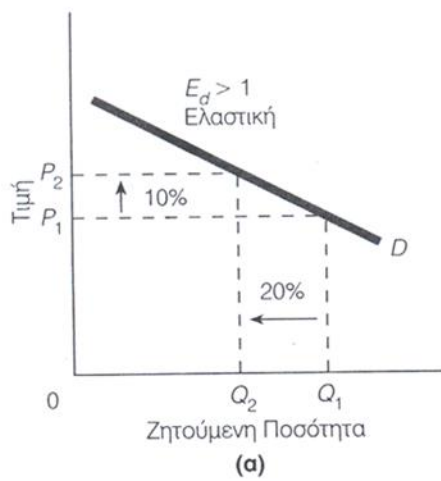
-24-

- Βάσει του βαθμού ελαστικότητας ζήτησης τα αγαθά ταξινομούνται σε:
  - αγαθά ελαστικής ζήτησης όταν η ελαστικότητα ζήτησης είναι μεγαλύτερη της μονάδας (π.χ. αγαθά πολυτελείας),  $ED > 1$ .
  - αγαθά ανελαστικής ζήτησης όταν η ελαστικότητα ζήτησης είναι μικρότερη της μονάδας (π.χ. αγαθά πρώτης ανάγκης),  $ED < 1$ .
  - αγαθά μοναδιαίας ελαστικότητας όταν η ελαστικότητα ζήτησης ισούται με τη μονάδα,  $ED = 1$ .
  - αγαθά πλήρους ανελαστικής ζήτησης όταν η ελαστικότητα ζήτησης ισούται με το μηδέν,  $ED = 0$ .
  - αγαθά πλήρους ελαστικής ζήτησης όταν η ελαστικότητα ζήτησης ισούται με το άπειρο,  $ED = \infty$ .



# Καμπύλες ελαστικότητας ζήτησης ως προς την τιμή

-25-



# Προσδιοριστικοί παράγοντες της ελαστικότητας της ζήτησης ως προς την τιμή

-26-

- Οι παράγοντες που προσδιορίζουν το βαθμό ελαστικότητας ζήτησης ενός αγαθού είναι:
  - η ύπαρξη υποκατάστατων αγαθών (υψηλή ελαστικότητα όταν υπάρχουν πολλά υποκατάστατα).
  - η φύση της ανάγκης που ικανοποιεί το αγαθό (χαμηλή ελαστικότητα όταν πρόκειται για αγαθά πρώτης ανάγκης).
  - το ποσοστό του εισοδήματος που δαπανάται για το αγαθό (υψηλή ελαστικότητα όταν το ποσοστό είναι μεγάλο).
  - η ποικιλία των χρήσεων του αγαθού (χαμηλή ελαστικότητα όταν υπάρχει ποικιλία χρήσεων).
  - η τιμή του αγαθού (υψηλή ελαστικότητα όταν η τιμή είναι υψηλή).
  - ο χρόνος (χαμηλή ελαστικότητα μέχρι οι αλλαγές να γίνουν αντιληπτές).

# Ελαστικότητα της προσφοράς ως προς την τιμή

-27-

- Η ελαστικότητα προσφοράς ως προς την τιμή (price elasticity of supply) μετρά το βαθμό αντίδρασης (ανταπόκρισης / ευαισθησίας) της προσφερόμενης ποσότητας ενός αγαθού στις μεταβολές της τιμής του και εκφράζεται με το λόγο της ποσοστιαίας μεταβολής της προσφερόμενης ποσότητας προς την ποσοστιαία μεταβολή της τιμής.
- $ES = (\Delta QS/QS) / (\Delta P/P)$ ,  $\Delta QS$  = μεταβολή της προσφερόμενης ποσότητας,  $QS$  = αρχική προσφερόμενη ποσότητα,  $\Delta P$  = μεταβολή της τιμής,  $P$  = αρχική τιμή



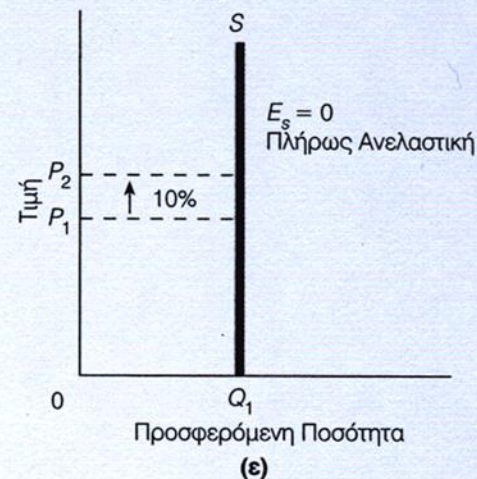
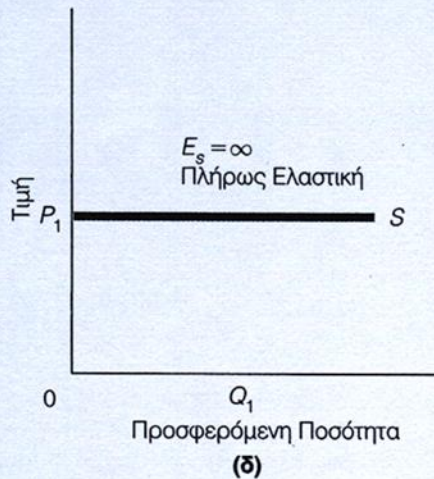
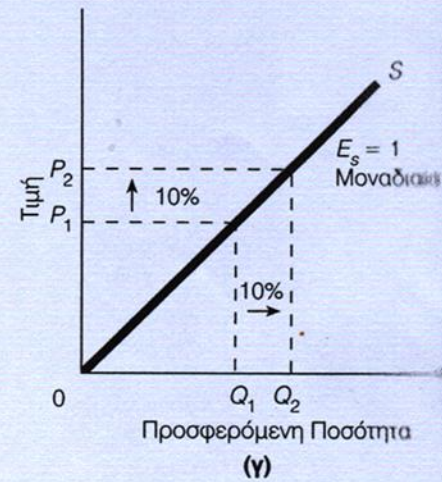
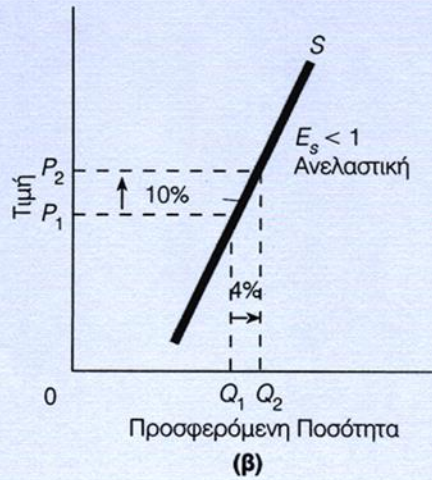
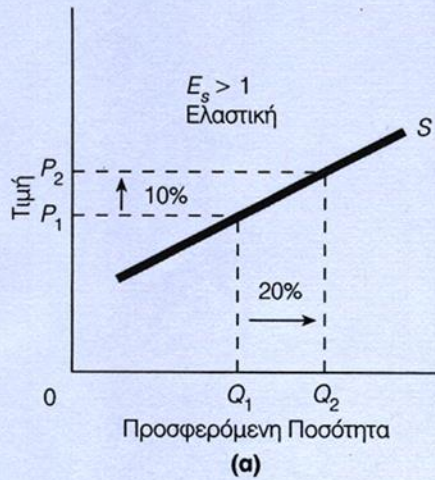
# Αγαθά (αν)ελαστικής προσφοράς ως προς την τιμή

-28-

- Βάσει του βαθμού ελαστικότητας προσφοράς τα αγαθά ταξινομούνται σε:
  - αγαθά ελαστικής προσφοράς όταν η ελαστικότητα προσφοράς είναι μεγαλύτερη της μονάδας,  $ES > 1$ .
  - αγαθά ανελαστικής προσφοράς όταν η ελαστικότητα προσφοράς είναι μικρότερη της μονάδας,  $ES < 1$ .
  - αγαθά μοναδιαίας ελαστικότητας όταν η ελαστικότητα προσφοράς ισούται με τη μονάδα,  $ES = 1$ .
  - αγαθά πλήρους ανελαστικής προσφοράς όταν η ελαστικότητα προσφοράς ισούται με το μηδέν,  $ES = 0$ .
  - αγαθά πλήρους ελαστικής προσφοράς όταν η ελαστικότητα προσφοράς ισούται με το άπειρο,  $ES = \infty$ .

# Καμπύλες ελαστικότητας προσφοράς ως προς την τιμή

-29-



# Προσδιοριστικοί παράγοντες της ελαστικότητας της προσφοράς ως προς την τιμή

-30-

- Οι παράγοντες που προσδιορίζουν το βαθμό ελαστικότητας προσφοράς ενός αγαθού είναι:
  - ο χρόνος (χαμηλή ελαστικότητα μέχρις ότου γίνουν αντιληπτές οι μεταβολές).
  - η κινητικότητα των συντελεστών παραγωγής (υψηλή ελαστικότητα όταν υπάρχει μεγάλη κινητικότητα των συντελεστών παραγωγής).
  - η φύση της τεχνολογίας παραγωγής (υψηλή ελαστικότητα όταν η τεχνολογία μπορεί να ενσωματωθεί εύκολα στην παραγωγική διαδικασία).
  - το μέγεθος της μεταβολής της τιμής (υψηλή ελαστικότητα όταν η τιμή μεταβάλλεται σημαντικά).
  - η ευκολία εισόδου νέων επιχειρήσεων στον κλάδο (υψηλή ελαστικότητα όταν υπάρχει ευκολία εισόδου νέων επιχειρήσεων στον κλάδο).

*Η παρουσίαση συμπληρώνει και δεν υποκαθιστά τα προτεινόμενα συγγράμματα.*

