

# Η Ελλάδα «διώχνει» τους επιστήμονες της

## Η αλληλοτροφοδοτούμενη σχέση μεταξύ της διεθνούς μετανάστευσης πτυχιούχων και της οικονομικής κρίσης

**Λόης Λαμπριανίδης**  
Οικονομικός Γεωγράφος, Καθηγητής ΠΑΜΑΚ

σεμινάριο των προγραμμάτων μεταπτυχιακών σπουδών ΤΜΧΠΠΑ  
Βόλος 14/1/2015



## Διαρροή εγκεφάλων (Brain drain)

- η συμβολή του ανθρωπίνου δυναμικού στην οικονομική ανάπτυξη είναι σημαντική → η διαρροή επιστημονικού δυναμικού συνιστά μεγάλη πληγή για τη χώρα προέλευσης (Tondl 2005, Mathur 1999; Romp & de Haan 2007)
- οι πρώτες μελέτες (Grubbel & Scott 1966, Bhagwati & Hamada 1974; McCulloch & Yellen 1977) υποστήριζαν ότι το οικονομικό και κοινωνικό κόστος για χώρες προέλευσης ήταν πολύ υψηλό. Αναγνώριζαν κάποιες θετικές **ΣΥΝΕΠΕΙΕΣ** (π.χ. εμβάσματα, επαναπατριsmός με ικανότητες που αποκτήθηκαν στο εξωτερικό, δημιουργία επιστημονικών και επιχειρηματικών δικτύων)
- Στα τέλη '90 οι μελέτες έδωσαν ακόμη μεγαλύτερη έμφαση στις θετικές συνέπειες, κυρίως στην πιθανότητα αύξησης του αποθέματος πολύ εκπαιδευμένων ατόμων (Mountford 1997, Vidal 1998, Stark et al. 1997 και 1998, Beine et al. 2001; Docquier & Rapoport 2005).
- **Δύο ακραίες αφηγήσεις** σχετικά με το αναπτυξιακό αντίκτυπο της μετανάστευσης επιστημονικού δυναμικού στις χώρες αποστολής: **αποδεκατίζει** το ανθρώπινο κεφάλαιο και τα φορολογικά έσοδα των χωρών αποστολής (Bhagwati & Hamada, 1974) **≠/= ισχυρή δύναμη για την ανάπτυξη** της (εμβάσματα, εμπόριο, άμεσες ξένες επενδύσεις, και μεταφορά γνώσεων Saxeenian (2002)

## Προσφερόμενες θέσεις εργασίας για Οικονομολόγους με μεταπτυχιακό (MBA) από γραφεία εργασία στο internet

Χώρα	Συνολικός αριθμός θέσεων εργασίας		Μέσος μισθός(€)
	Monster Global year 2010	Careerbuilder.com 2013	Monster Global year 2010
ΗΠΑ	>19.355	29.417	58.500
Βρετανία	7.368	469	38.700
Γερμανία	5.166	607	65.000
Ολλανδία	4.154	98	53.700
Καναδάς	2.069	499	48.800
Γαλλία	1.953	125	37.000
Βέλγιο	1.181	53	53.000
Ιταλία	746	25	30.000
Ελβετία	453	32	86.500
Ισπανία	287	33	36.000
<b>ΣΥΝΟΛΟ</b>	<b>27.732</b>	<b>31.358</b>	<b>50.500</b>

Πηγή: (<http://www.monster.com/geo/siteselection>) 10/5/10;

Πηγή: <http://www.careerbuilder.com> (<http://www.careerbuilder.com/JobSeeker/Jobs/jobfindil.aspx>) (25/8/13)

Πηγή: [indeed.com](http://www.indeed.com) (<http://www.indeed.com/worldwide>) (25/8/13) 3



# Επενδύοντας στη φυγή

Η ΔΙΑΡΡΟΗ ΕΠΙΣΤΗΜΟΝΩΝ ΑΠΟ ΤΗΝ ΕΛΛΑΔΑ  
ΤΗΝ ΕΠΟΧΗ ΤΗΣ ΠΑΓΚΟΣΜΙΟΠΟΙΗΣΗΣ

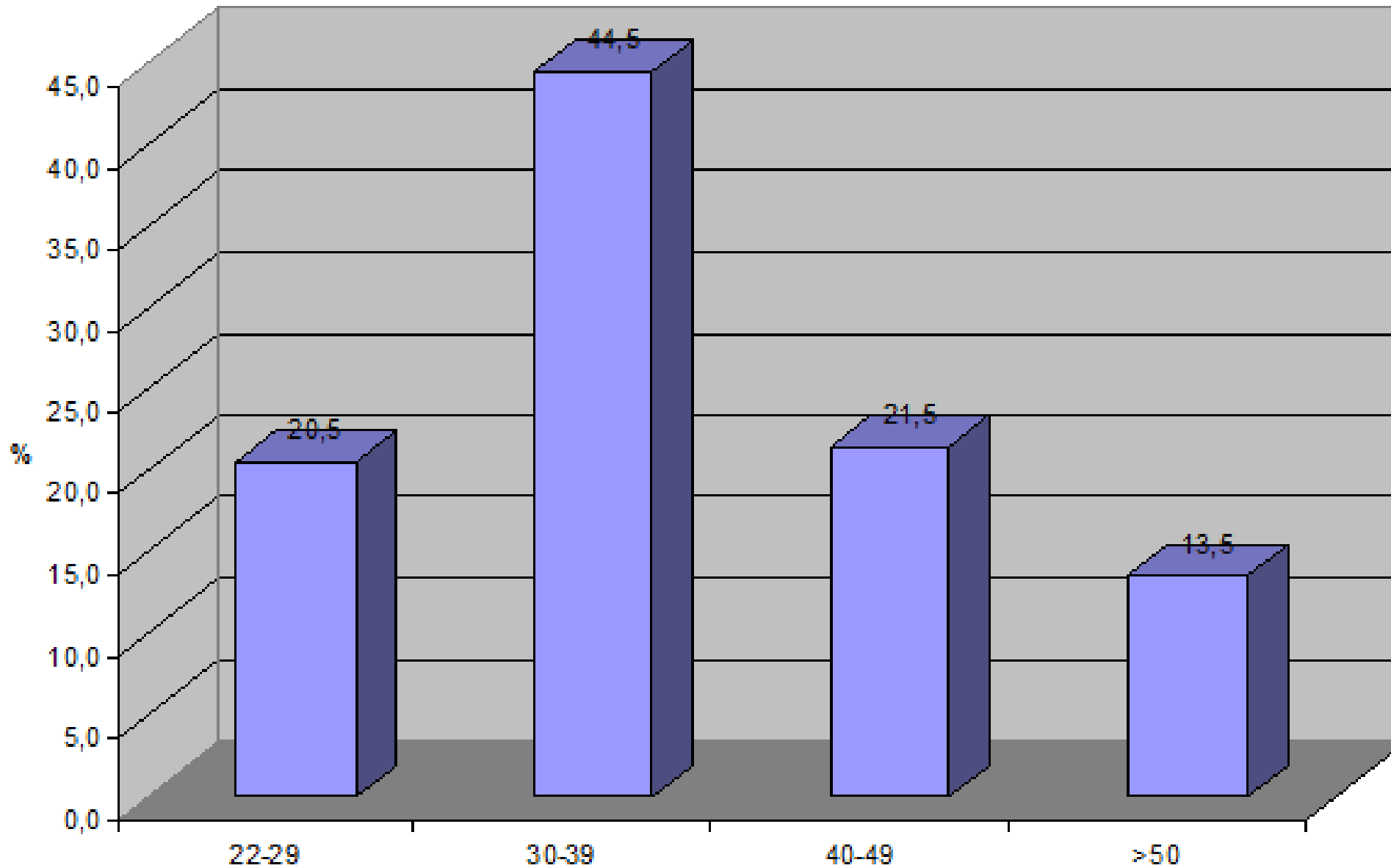


Λαμπριανίδης Λ., Ανδρικοπούλου Ε.,  
Σκορδίλη Σ., Ψυχάρης Γ. (2014). *Το  
ανθρώπινο δυναμικό ως βασική συνιστώσα  
της αναπτυξιακής δυναμικής και  
διαφοροποίησης των περιοχών: Η περίπτωση  
της Ελλάδας*. Χρηματοδότηση Επιχειρησιακό  
Πρόγραμμα Υπουργείο Παιδείας

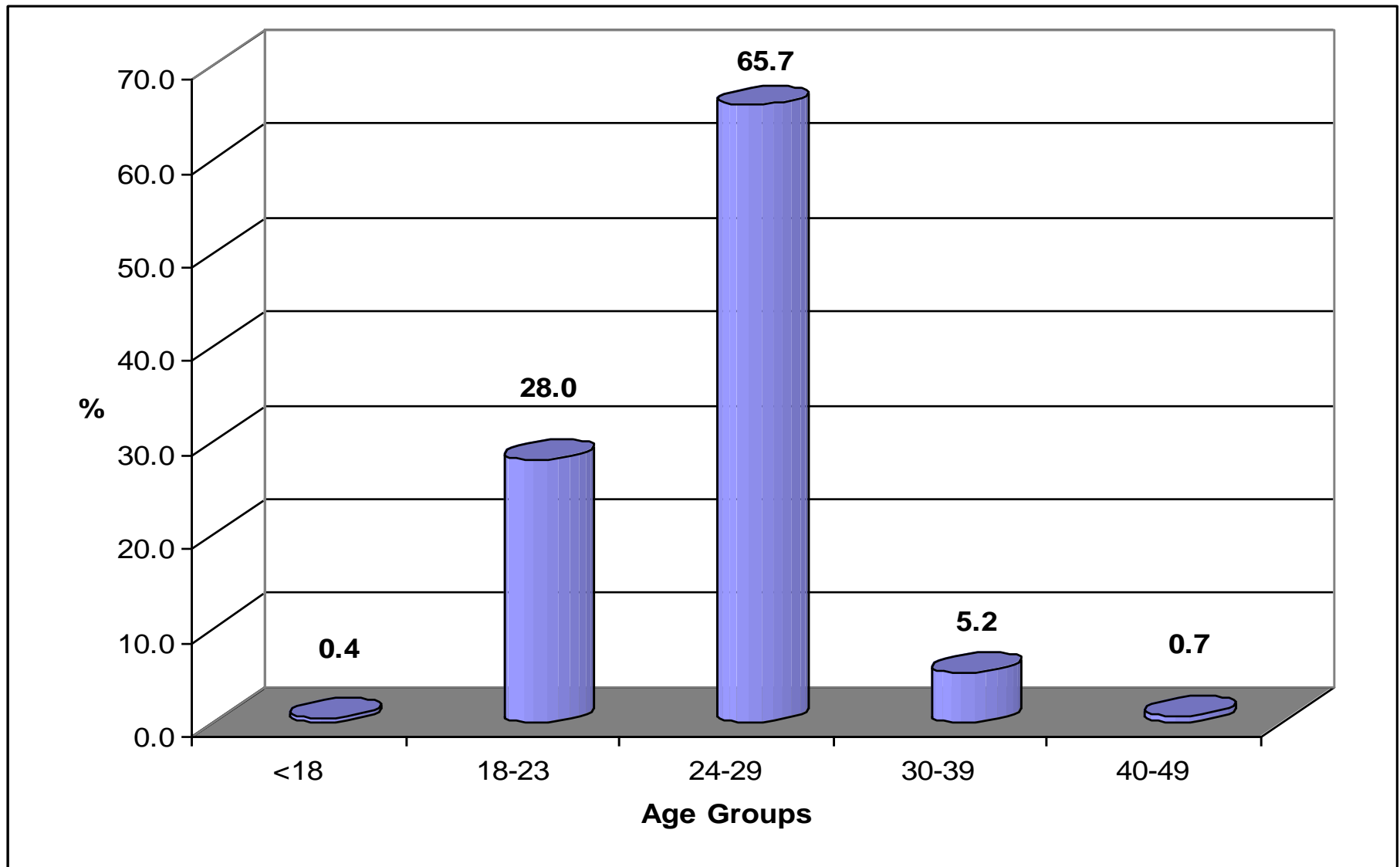
Γεωργίου Μ., Πασχάλη Ηλ., Παπαταξιάρχης  
Α., Πεχλιβάνος Μ., Μπάμη Ν., Λαμπριανίδης  
Λ. (2013) *Νέα ελληνική μετανάστευση στη  
Γερμανία σε περίοδο κρίσης: το κοινωνικό και  
πολιτισμικό κεφάλαιο στη διαδικασία  
μετανάστευσης και ένταξης* ΙΚΥΔΑ

Λαμπριανίδης Λ. Συκάς Θ. (2014) Έρευνα  
σε 373 μαθητές Λυκείου Πειραματικών  
σχολείων Θεσ/νίκης, Ιαν- Απρίλιος 2014

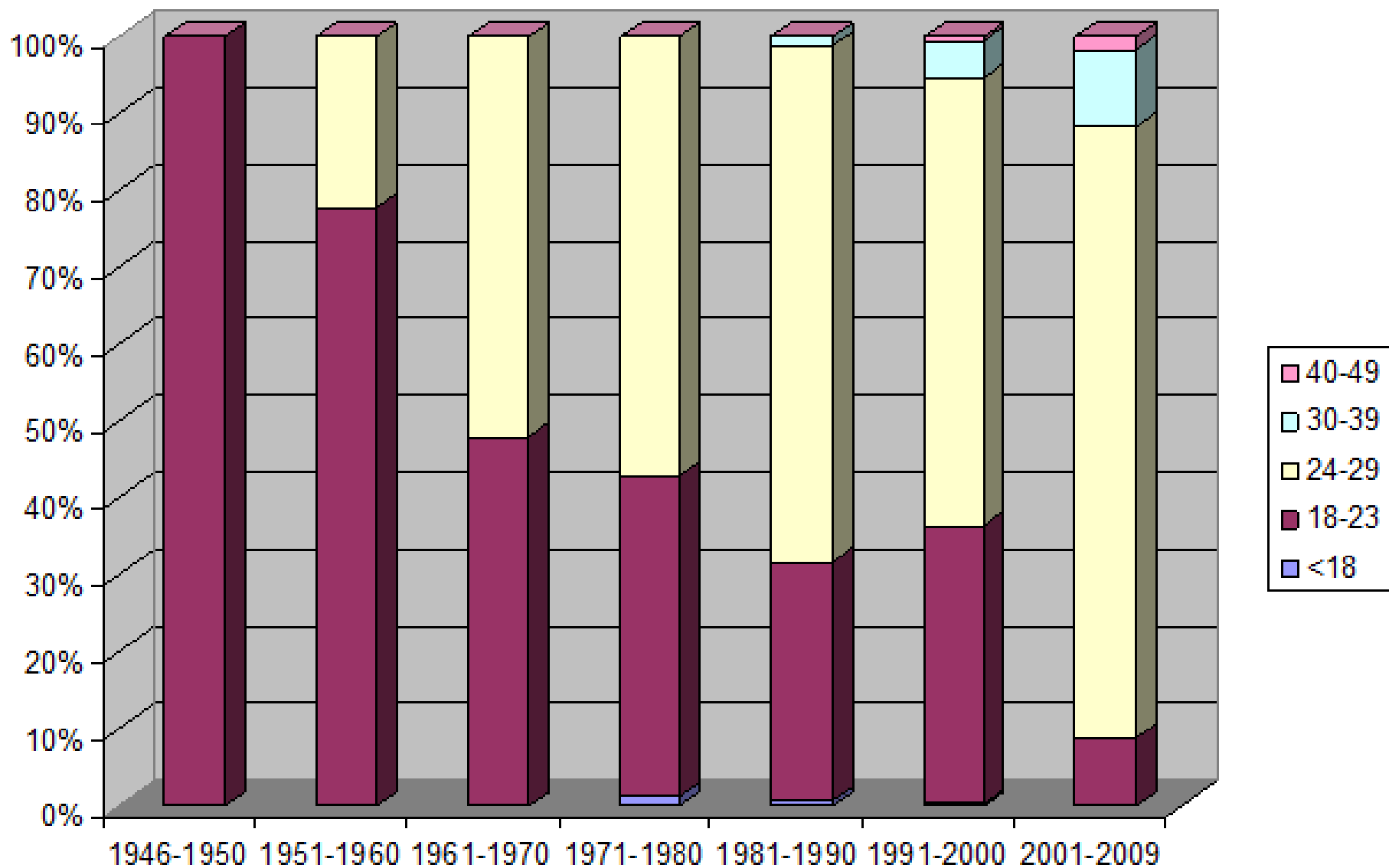
# Ηλικιακή διάρθρωση του δείγματος (%)



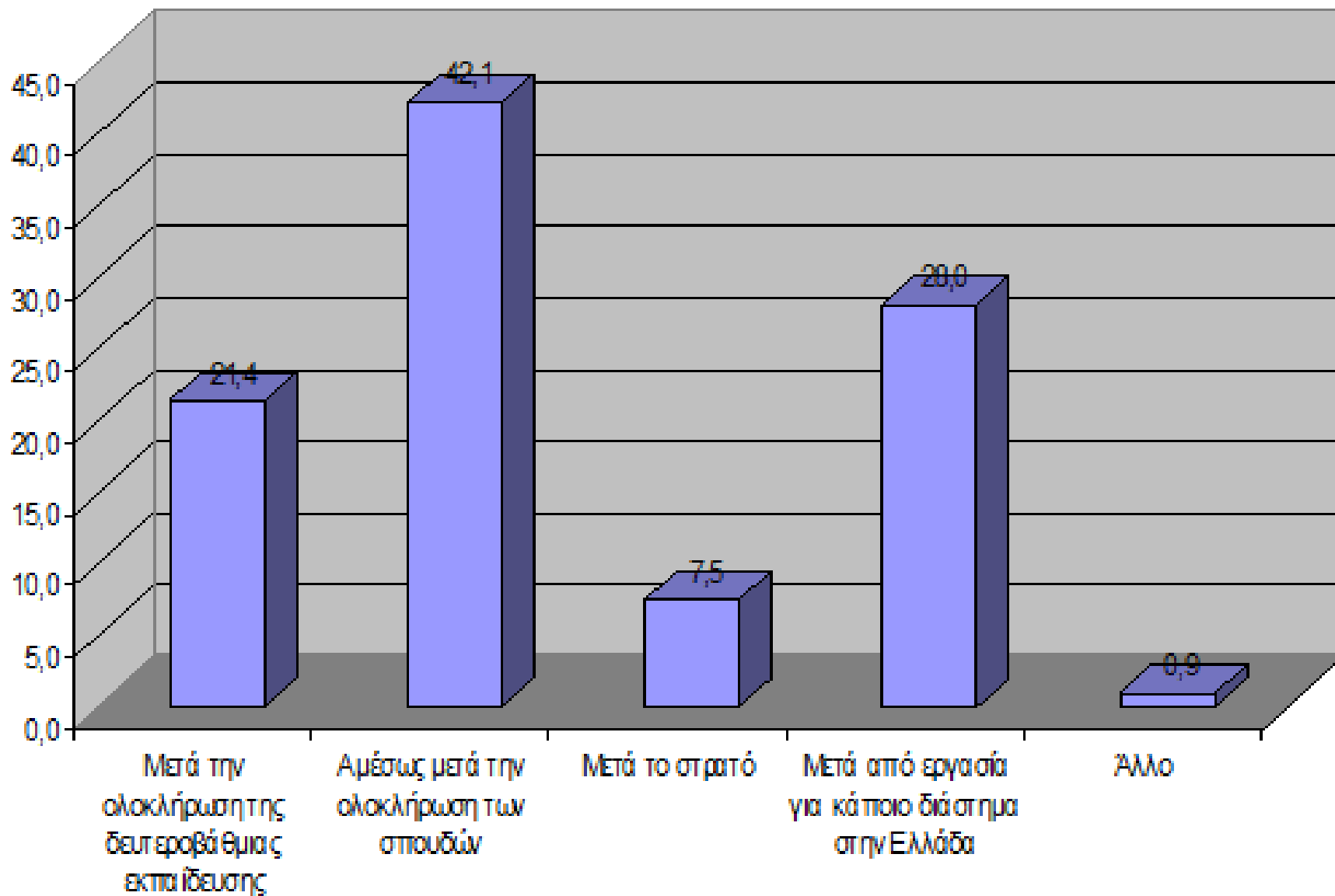
# Ηλικία τη στιγμή της μετανάστευσης



# Ηλικιακή κατανομή των συμμετεχόντων επί του συνολικού αριθμού των ατόμων που εκπατρίστηκαν ανά δεκαετία

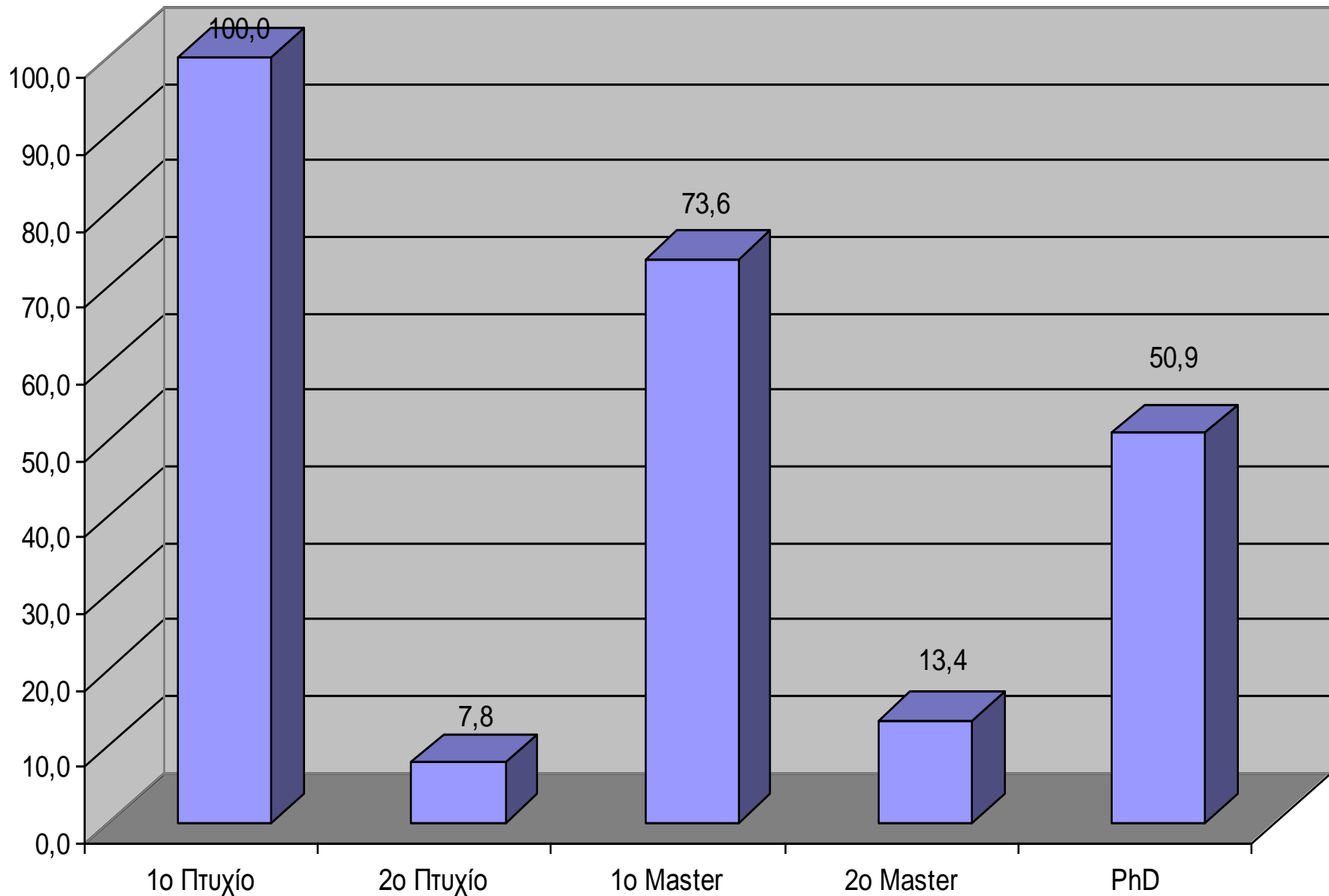


# Κατάσταση των ερωτώμενων πριν να μεταναστεύσουν στο εξωτερικό

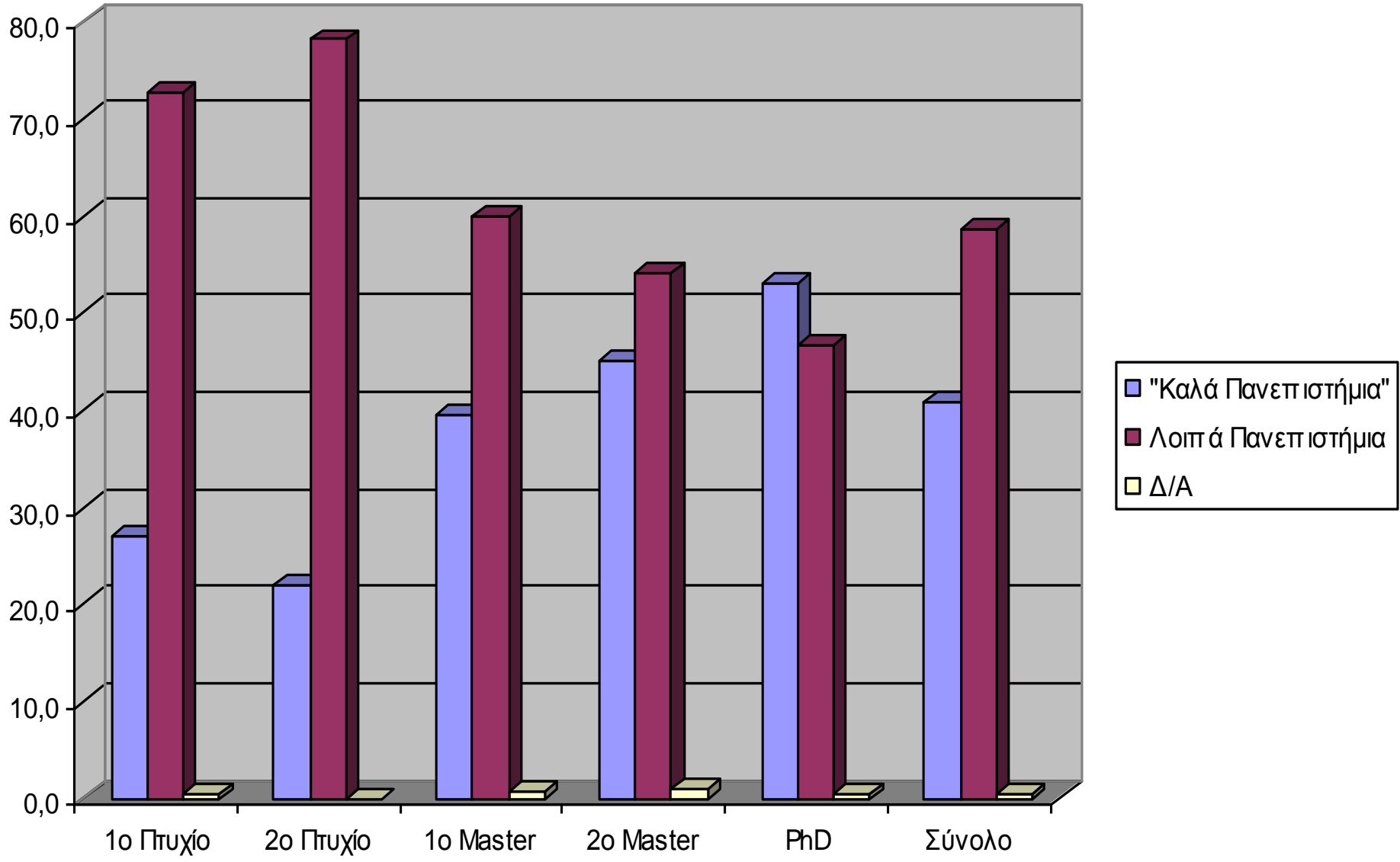




# Εκπαιδευτικό επίπεδο των συμμετεχόντων στην έρευνα



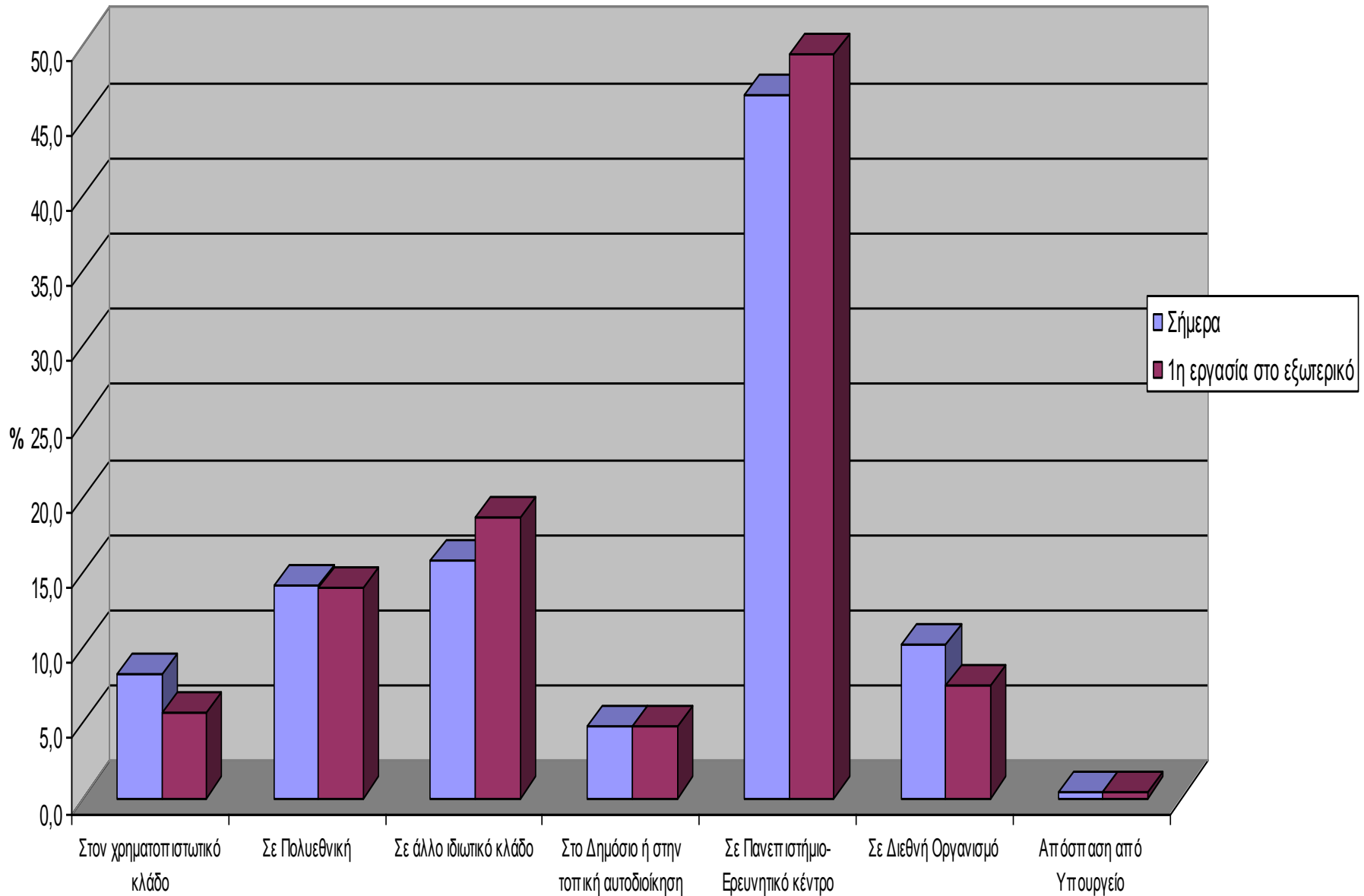
# Κατανομή των τίτλων που αποκτήθηκαν στο εξωτερικό ανά κατηγορία ιδρύματος και ανά επίπεδο σπουδών (%) (n=2.859)



# Πτυχία των συμμετεχόντων πριν την έναρξη της πρώτης εργασίας στο εξωτερικό

	%
Ένα Πτυχίο	<b>17,3</b>
Δύο Πτυχία	2,2
Ένα Master	43,9
Δύο Master	11,4
PhD	25,3
Σύνολο	100,0

# Σημερινή και πρώτη εργασία στο εξωτερικό (%)



# % ατόμων που δεν αναζήτησαν εργασία στην Ελλάδα

Όλα τα πτυχία <u>εκτός</u> Ελλάδας	91,1
Ορισμένα πτυχία από την Ελλάδα	58,9
Όλα τα πτυχία <u>από</u> την Ελλάδα	47,3
ΣΥΝΟΛΟ	60,9

**Χώρες  
διαμονής  
και  
εργασίας  
στο  
εξωτερικό:  
74**

**32,5% > 1 χώρα**

**2009-10: 41**

	<b>Χώρα</b>	<b>%</b>
1	<b>Βρετανία</b>	<b>31,7</b>
2	<b>Η.Π.Α.</b>	<b>28,7</b>
3	Γερμανία	6,5
4	Ελβετία	5,4
5	Γαλλία	4,4
6	Βέλγιο	4,3
7	Καναδάς	3,3
8	Ολλανδία	2,6
9	Ιταλία	2,3
10	Ισπανία	1,8
	Λοιπές χώρες (64)	9,0
		100,0
	<b>ΣΥΝΟΛΟ</b>	<b>4.657</b>



**Οι  
δημοφιλέστερες  
πόλεις κατοικίας  
στο εξωτερικό:  
528**

**50,4% > 1 πόλη**

**2009-10: 332**

	Πόλη	%
1	Λονδίνο	<b>16,9</b>
2	Νέα Υόρκη	3,9
3	Βρυξέλλες	3,9
4	Βοστώνη	3,7
5	Παρίσι	2,8
6	Γενεύη	2,1
7	Μόναχο	2,0
8	Ουάσινγκτον	1,8
9	Ζυρίχη	1,5
10	Σικάγο	1,4
	Λοιπές πόλεις (518)	60,0
	<b>ΣΥΝΟΛΟ</b>	<b>100,0</b> <b>2.958</b>



# Λόγοι που οδήγησαν τους ερωτώμενους να κατευθυνθούν στο εξωτερικό για εργασία (%)

**Εργασία**

Παράγοντας	πολύ σημαντικό
Καλύτερες προοπτικές επαγγελματικής εξέλιξης	74,8
Ενδιαφέρουσα δουλειά-στο αντικείμενό μου	70,5
Προσπάθεια για απόκτηση περισσότερων-σύγχρονων γνώσεων στο αντικείμενο	60,1
Ικανοποιητική αμοιβή	51,8
Αδυναμία εύρεσης εργασίας στην Ελλάδα, ανάλογης με το επίπεδο των σπουδών μου	51,4
Απόκτηση εργασιακής εμπειρίας σε άλλη χώρα	46,4
Αδυναμία εύρεσης εργασίας στο αντικείμενό μου στην Ελλάδα	40,3
Σπούδασα στο εξωτερικό και συνέχισα εκεί	37,9
Αναξιοκρατία/πολιτική διαφθορά/«μέσο» στην Ελλάδα	33,9
Γνωριμία με άλλους πολιτισμούς-απόκτηση εμπειρίας από τη ζωή σε άλλη χώρα	27,6
Αναγνώριση προσόντων στο εξωτερικό	27,5
Προσωπικοί/οικογενειακοί/κοινωνικοί λόγοι	17,8
Ήθελα να ζήσω σε κοινωνίες με μεγαλύτερη ανεκτικότητα απέναντι στο "διαφορετικό"	16,6
Ακολούθησα τον/την σύντροφό μου	8,8

Αφηγήσεις εμπειριών φίλων μου που εργάζονταν ήδη εκεί



# Χαρακτηριστικά πτυχιούχων μεταναστών με βάση την κοινωνικό-οικονομική ομάδα που ανήκει η οικογένεια καταγωγής τους

	<b>Πολύ Υψηλή</b>	> μ.ό.	< μ.ό.	<b>Πολύ χαμηλή</b>
Ποσοστό στο δείγμα	<b>4,3</b>	75,1	18,1	<b>2,5</b>
Φοίτηση σε «καλό σχολείο»	<b>59,4</b>	30,3	10,3	<b>9,4</b>
Φοίτηση στην Ελλάδα σε προπτυχιακό επίπεδο	<b>53,4</b>	69	76	<b>81,4</b>
Φοίτηση σε ένα από 100 κορυφαία πανεπιστήμια κόσμου σε προπτυχιακό επίπεδο	<b>13,7</b>	8,8	4,9	<b>2,3</b>
Σύντροφος άλλης εθνικότητας	<b>41,9</b>	36,5	36,6	<b>27,3</b>
Δύο γονείς πτυχιούχοι	<b>58,7</b>	41,7	8,2	<b>4,7</b>
Ένας γονέας με σπουδές στο εξωτερικό	<b>52,7</b>	24,7	7,6	<b>0</b>
Λήψη οικονομικής βοήθειας από γονείς σήμερα	<b>14,6</b>	11,6	5,3	<b>3,1</b>
Σήμερα ζουν στην Ελλάδα	<b>17,8</b>	14,2	11,5	<b>7,0</b>

# Συσχέτιση μεταξύ της εθνικότητας του/της συντρόφου και της απόφασης για επιστροφή στην Ελλάδα

Εθνικότητα Συντρόφου		Επιστροφή στην Ελλάδα		
		ΟΧΙ	ΝΑΙ	ΣΥΝΟΛΟ
Έλληνας/-ίδα		47,6	86,3	53,5
Άλλης εθνικότητας		<b>52,4</b>	<b>13,7</b>	<b>46,5</b>
Σύνολο	%	100,0	100,0	100,0
	α.α.	1.171	212	

# Τι συμβαίνει σήμερα



## Σύνολο βιογραφικών (stock) που ήταν κατατεθειμένα στο portal της E.E. EURES, 2007-2014

Ετος	Αριθμός Βιογραφικών	Ρυθμός μεταβολής
Ιαν-2007	6.000	
Μαρ-2008	5.935	-1,1
Νοε-2010	11.373	<b>91,6</b>
Οκτ-2011	20.585	<b>81,0</b>
Δεκ-2012	35.534	<b>72,6</b>
Δεκ-2013	41.000	15,4
Δεκ-2014	54.000	31,7

<http://eures.europa.eu>

EURES European job mobility portal

# Δημογραφικά και κοινωνικο-οικονομικά χαρακτηριστικά μαθητών και γονέων με βάση την πρόθεση για μετανάστευση

Πρόθεση μετανάστευσης	Ανδρες	Γυναίκες	Τάξη			Μ.ό. Βαθμολογίας	Μεταναστευτική εμπειρία γονέων	
			A	B	C			
<b>1</b>	48.6	51.4	40.5	31.8	27.7	18.2	53.4	
<b>2</b>	49.1	50.9	32.6	32.3	35.1	17.6	33.3	
<b>3</b>	59.3	40.7	33.1	32.1	34.8	17.2	29.5	
	Επίπεδο εκπαίδευσης πατέρα				Επίπεδο εκπαίδευσης μητέρας			
	Δημοτικό	Γυμνάσιο-Λύκειο	ΑΕΙ/ΤΕΙ	Μεταπτυχιακό/Διδακτορικό	Δημοτικό	Γυμνάσιο-Λύκειο	ΑΕΙ/ΤΕΙ	Μεταπτυχιακό/Διδακτορικό
<b>1</b>	10.8	17.6	47.3	24.3	2.7	19.6	56.1	21.6
<b>2</b>	11.0	26.6	44.0	18.3	5.5	27.5	48.6	18.3
<b>3</b>	10.3	19.2	53.8	16.7	6.2	30.9	45.7	17.3

1: Υψηλή ή πολύ υψηλή πρόθεση μετανάστευσης

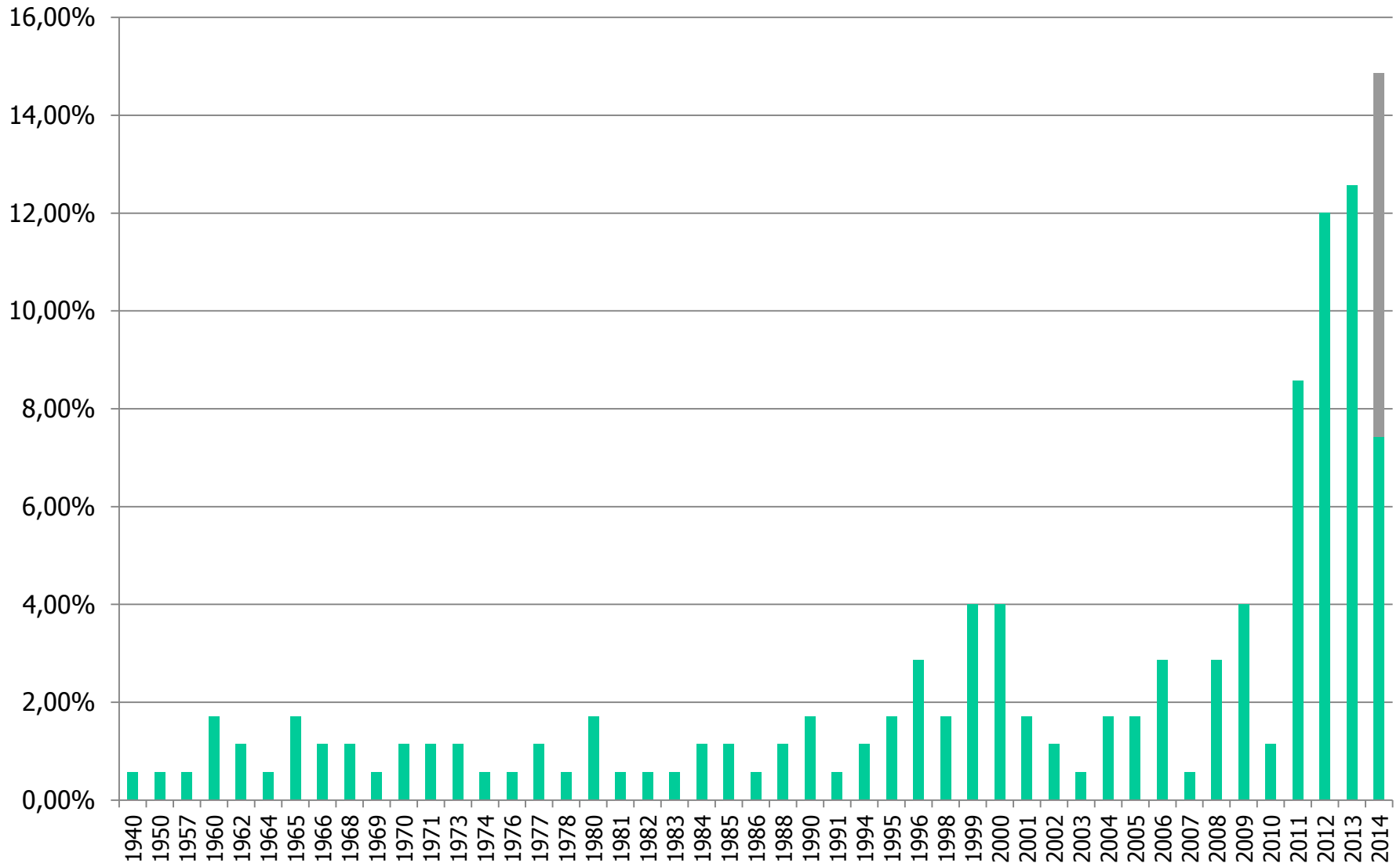
2: Μεσαία πρόθεση μετανάστευσης

3: Περιορισμένη ή καμία πρόθεση μετανάστευσης

Πηγή: Λαμπριανίδης Συκάς, Έρευνα σε 373 μαθητές Λυκείου Πειραματικών σχολείων Θεσ/νίκης, Ιαν - Απριλιος 2014

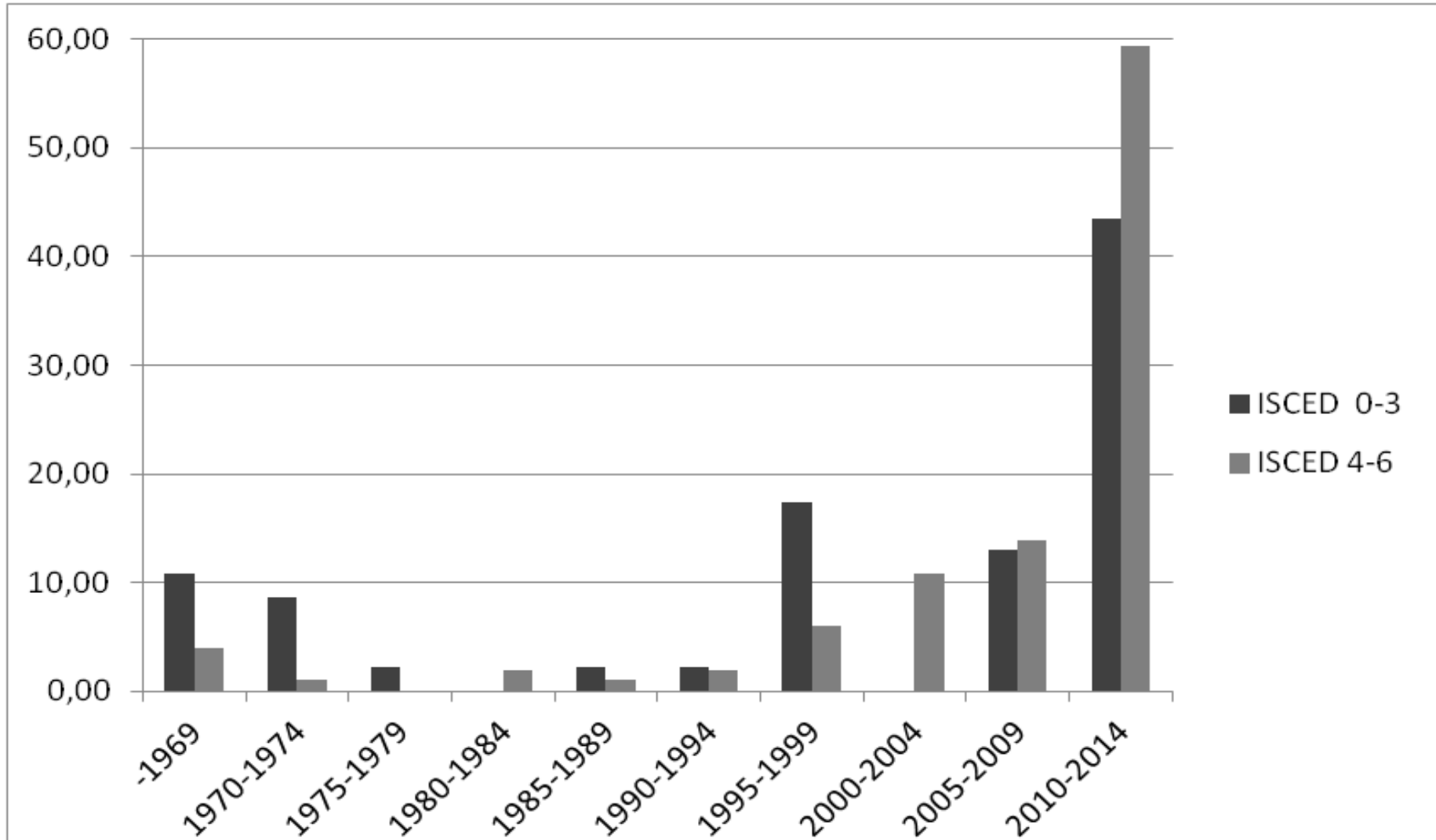


# % ανα έτος αυτών που μετανάστευσαν στο εξωτερικό (ΘΑΛΗΣ: 2000 τηλεφωνικά ερωτηματολόγια Ιουν- Ιούλ 2014)



# Διαχρονική εξέλιξη της εξωτερικής μετανάστευσης με βάση το εκπαιδευτικό επίπεδο των μεταναστών

(ΘΑΛΗΣ: 2000 τηλεφωνικά ερωτηματολόγια Ιουν- Ιούλ 2014)



# Χώρες προορισμού μεταναστών ανα χρονική περίοδο αναχώρησης %

ΧΩΡΑ	1940-1949	1950-1959	1960-1969	1970-1979	1980-1989	1990-1999	2000-2008	2009-2014
ΑΓΓΛΙΑ						40,00	33,3	18,92
ΑΙΓΥΠΤΟΣ			7,69					
ΑΛΒΑΝΙΑ							3,70	
ΑΜΕΡΙΚΗ	100,00	50,00	7,69	27,27	23,08	20,00	7,41	8,11
ΑΥΣΤΡΑΛΙΑ		50,00	15,38				7,41	8,11
ΑΥΣΤΡΙΑ					7,69			5,41
ΒΕΛΓΙΟ							3,70	4,05
ΓΑΛΛΙΑ				9,09	15,38			2,70
ΓΕΡΜΑΝΙΑ			61,54	45,45	30,77	20,00	11,11	21,62
ΕΛΒΕΤΙΑ						5,00	7,41	1,35
ΙΑΠΩΝΙΑ								1,35
ΙΣΠΑΝΙΑ						5,00		
ΙΤΑΛΙΑ				9,09	15,38	5,00	3,70	
ΚΑΝΑΔΑΣ								2,70
ΚΑΤΑΡ								1,35
ΚΥΠΡΟΣ						5,00	3,70	1,35
ΜΕΣΗ ΑΝΑΤΟΛΗ								1,35
ΝΟΡΒΗΓΙΑ								1,35
ΟΛΛΑΝΔΙΑ			7,69				11,11	6,76
ΠΟΛΩΝΙΑ					7,69			
ΣΑΟΥΔΙΚΗ ΑΡΑΒΙΑ								1,35
ΠΓΔΜ								1,35
ΣΛΟΒΑΚΙΑ								1,35
ΣΟΥΗΔΙΑ				9,09			3,70	6,76
ΤΣΕΧΙΑ							3,70	1,35
ΦΙΝΛΑΝΔΙΑ								1,35
Γενικό άθροισμα	100,00	100,00	100,00	100,00	100,00	100,00	100,00	100,00

Vertovec's notion of **superdiversity**

	Αριθμός χωρών
1970-1979	8
1980-1989	6
1990-1999	7
2000-2008	12
2009-2014	<b>21</b>





# Γιατί;



# Πληθυσμός ηλικίας 15-69 με τριτοβάθμια εκπαίδευση (%)

WSTATUS: Active persons ISCED97: First and second stage of tertiary education (levels 5 & 6)

Περίοδος 2007-2011

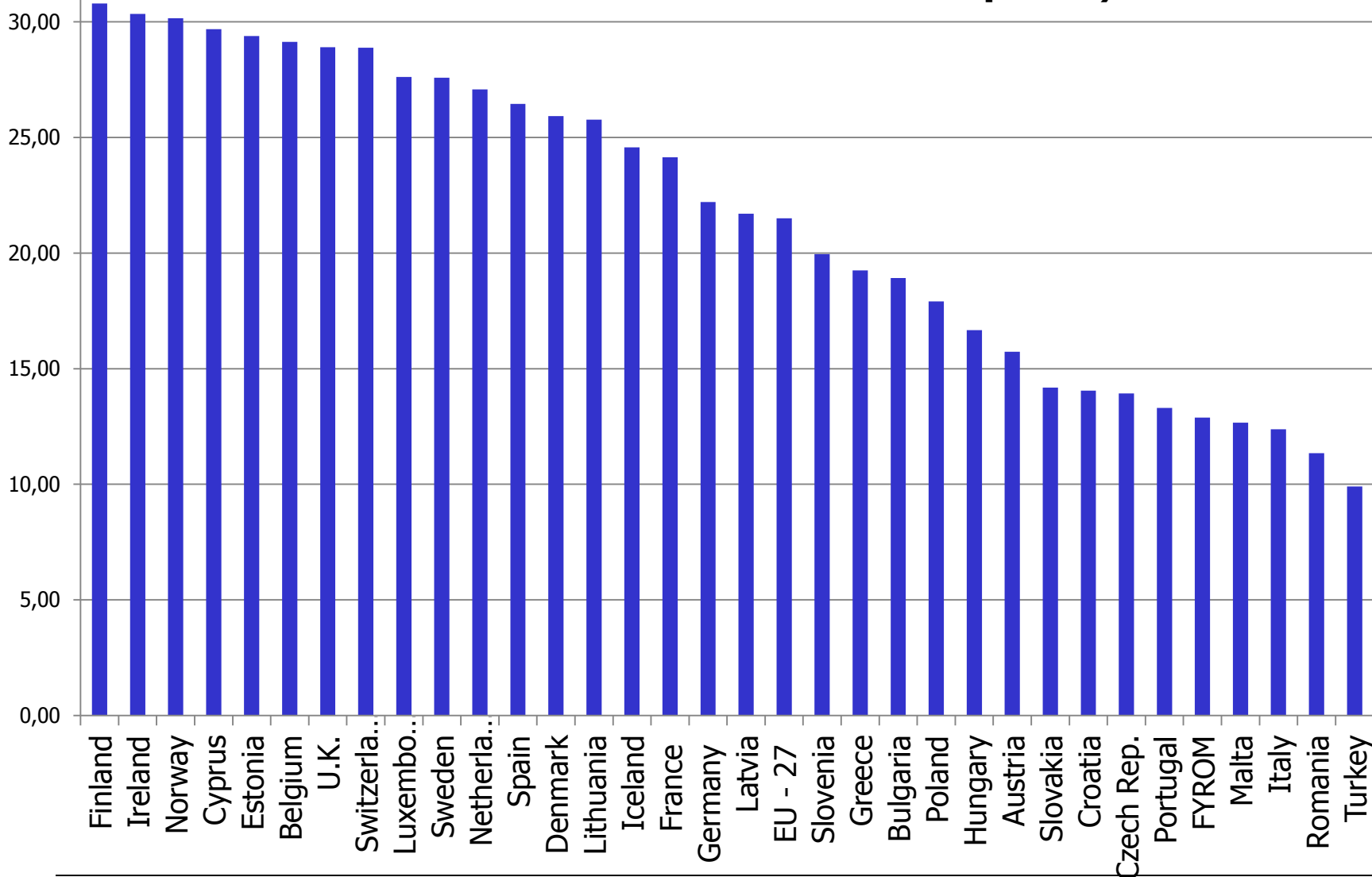
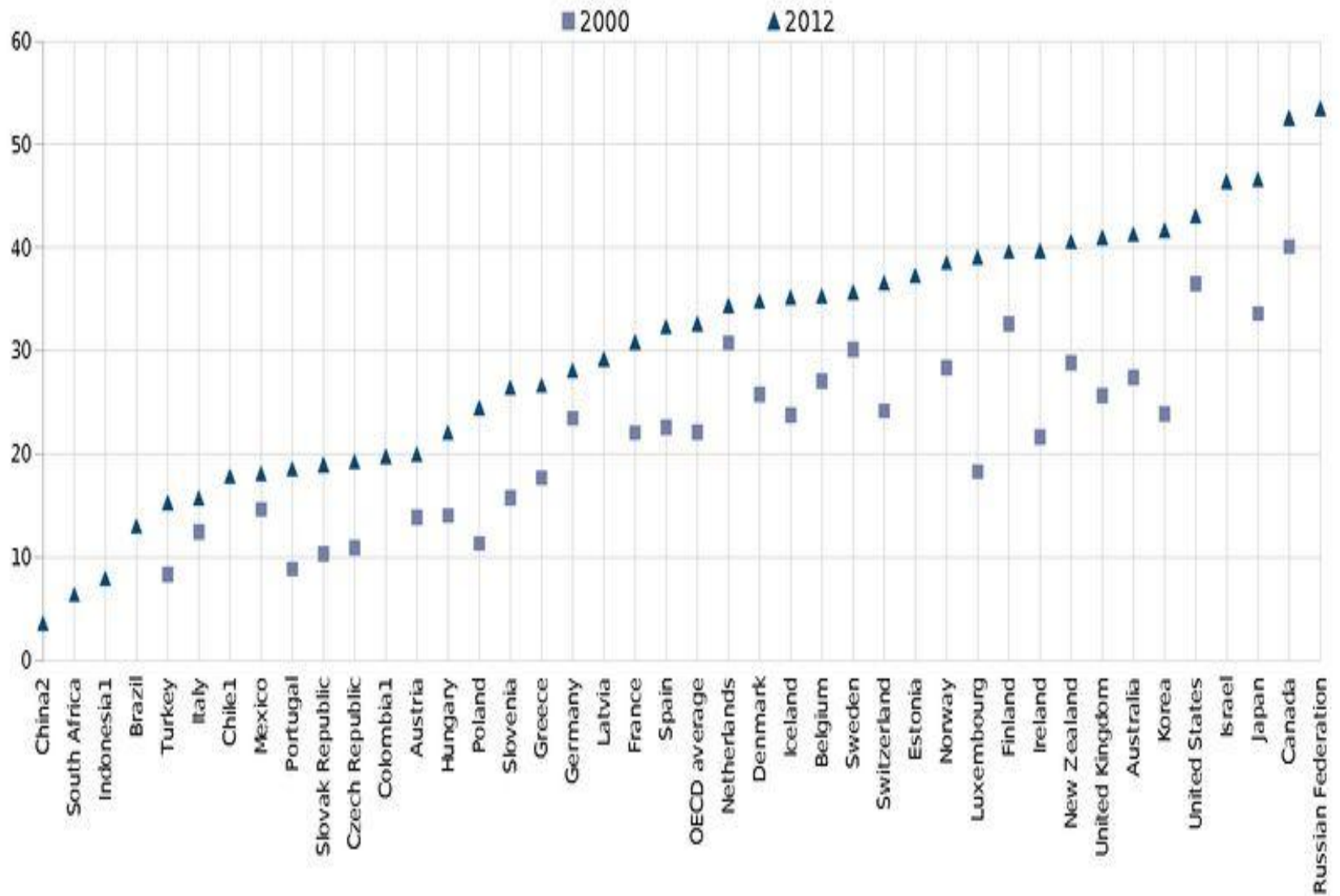


Chart A1.1. Percentage of tertiary-educated adults in 2000 and 2012

25-64 year-olds



1. Year of reference 2011.

Countries are ranked in ascending order of the percentage of 25-64 year-olds who have attained tertiary education in 2012 (or latest available year).

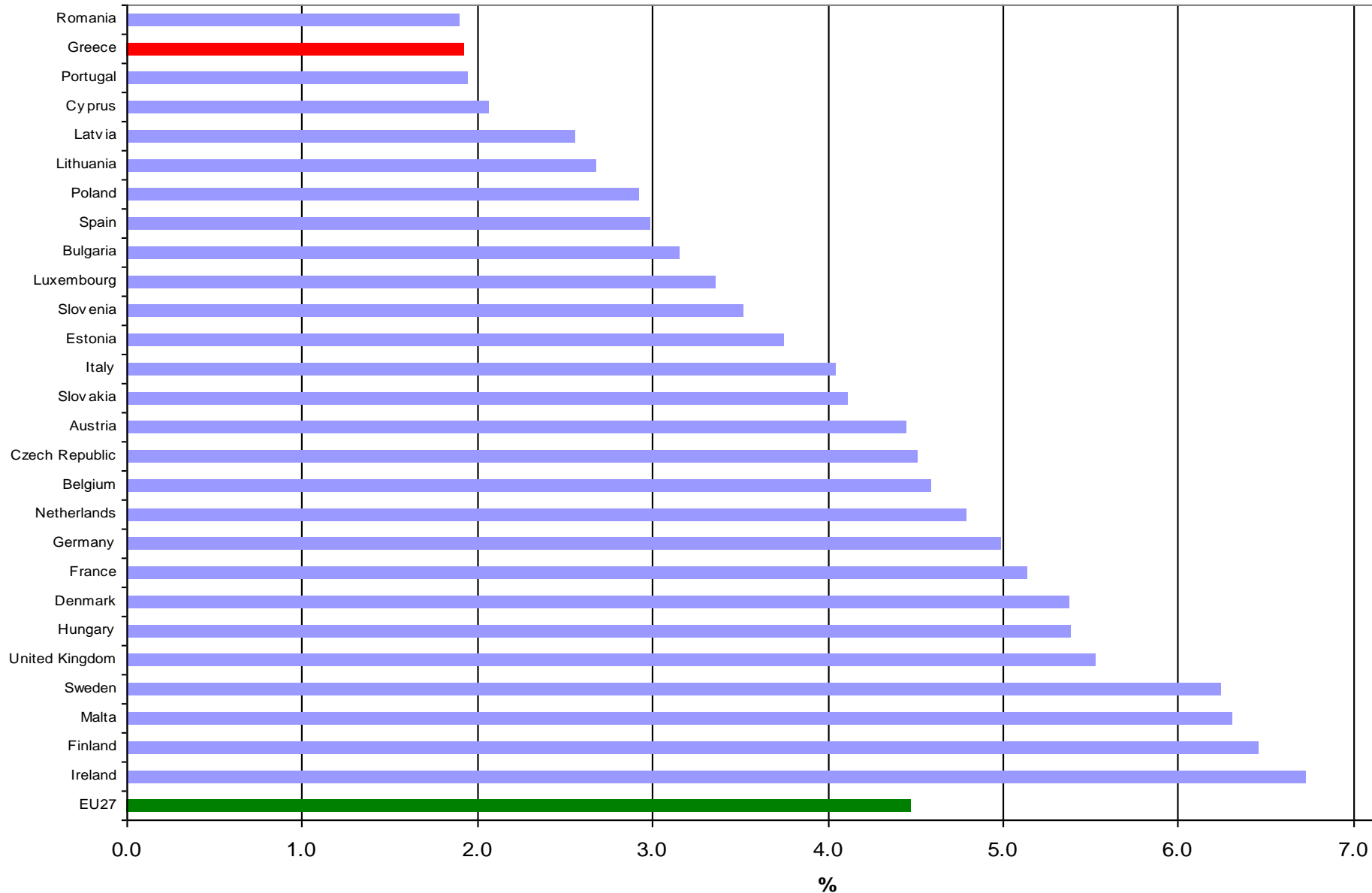
Source: OECD, Table A1.4a. See Annex 3 for notes ([www.oecd.org/edu/eaag.htm](http://www.oecd.org/edu/eaag.htm))

# Ποσοστό πτυχιούχων τριτοβάθμιας εκπαίδευσης στο σύνολο των απασχολούμενων ανά χώρα, 2007

	Χώρα/ζώνη	%		Χώρα/ζώνη	%
	<b>ΟΟΣΑ</b>	<b>17,3</b>	15	Δανία	17,2
	<b>Ε.Ε. -19</b>	<b>14,2</b>	16	Σουηδία	16,8
1	Καναδάς	26,0	17	Ισλανδία	15,7
2	Η.Π.Α.	22,2	18	Γαλλία	15,5
3	Ιαπωνία	21,4	19	Λουξεμβούργο	15,4
4	Ν. Ζηλανδία	20,5	20	Γερμανία	14,0
5	Φινλανδία	20,4	<b>21</b>	<b>Ελλάδα</b>	<b>13,7</b>
6	Βέλγιο	19,5	22	Πολωνία	12,0
7	Αυστραλία	18,7	23	Ουγγαρία	11,1
8	Κορέα	18,6	24	Αυστρία	10,2
9	Ιρλανδία	18,2	25	Μεξικό	9,1
10	Νορβηγία	18,1	26	Σλοβακία	8,7
11	Βρετανία	17,9	27	Ιταλία	8,4
12	Ισπανία	17,2	28	Πορτογαλία	7,9
13	Ελβετία	17,2	29	Τσεχία	7,9
14	Ολλανδία	17,2	30	Τουρκία	7,5



# Απασχόληση σε κλάδους γνώσης και τεχνολογίας ως % συνολικής απασχόλησης, μ.ό. 1997-2008

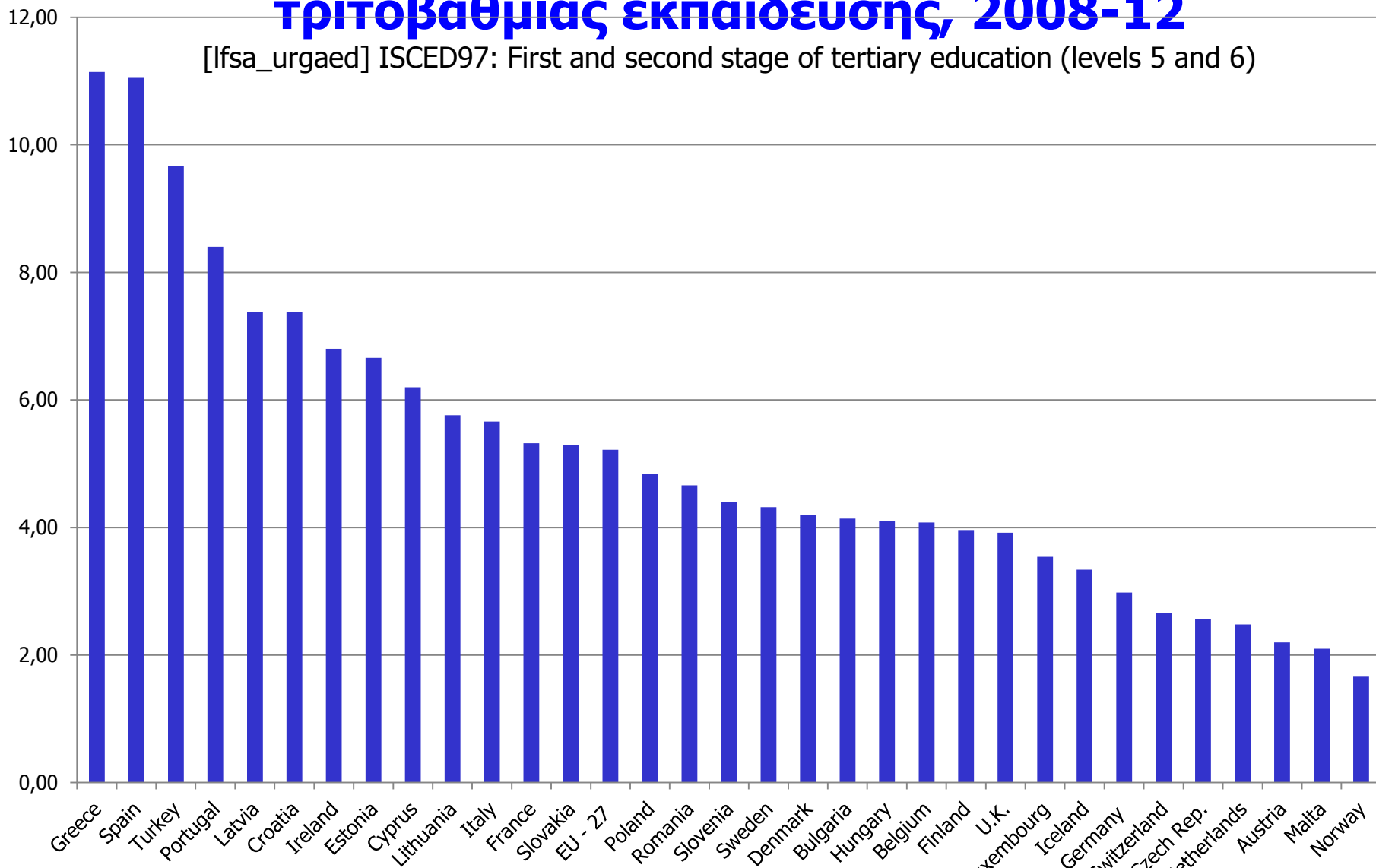


**Αριθμός  
ερευνητών  
ανά 1.000  
απασχολού-  
μενους στις  
χώρες του  
ΟΟΣΑ (2007)**

		επιχειρήσεις	Πανεπιστήμια, ερευνητικά κέντρα	Σύνολο
	ΟΟΣΑ	4,8	2,6	7,4
	Ε.Ε.- 27	3,0	3,1	6,0
1	Φινλανδία	8,8	6,8	15,6
2	Ισλανδία	6,0	6,4	12,5
3	Ιαπωνία	7,5	3,5	11,0
4	Ν. Ζηλανδία	2,8	8	10,8
5	Σουηδία	6,8	3,7	10,6
6	Δανία	6,3	3,9	10,2
7	Νορβηγία	4,9	4,9	9,8
8	Η.Π.Α.	7,7	2	9,7
9	Κορέα	7,1	2,4	9,5
10	Αυστραλία	2,4	6,1	8,5
11	Γαλλία	4,5	3,8	8,3
13	Καναδάς	5,0	3,2	8,2
12	Βέλγιο	4,2	4	8,2
14	Αυστρία	4,9	2,8	7,7
15	Γερμανία	4,3	2,8	7,1
16	Ρωσία	3,4	3,3	6,7
18	Λουξεμβούργο	4,6	2	6,5
17	Σλοβενία	2,7	3,9	6,5
19	Ελβετία	3,0	3,1	6,1
20	Ιρλανδία	3,4	2,5	6,0
21	Ισπανία	2,0	3,9	5,9
22	Σλοβακία	0,7	4,9	5,7
24	Βρετανία	2,9	2,7	5,6
23	Εσθονία	1,5	4,2	5,6
25	Πορτογαλία	1,7	3,8	5,5
26	Τσεχία	2,4	3	5,4
27	Ολλανδία	3,0	2,1	5,1
28	Ουγγαρία	1,8	2,7	4,5
<b>29</b>	<b>Ελλάδα</b>	<b>(28) 1,3</b>	<b>(19) 3,1</b>	<b>4,4</b>
30	Πολωνία	0,6	3,4	4,0
31	Ιταλία	1,2	2,3	3,6
32	Τουρκία	0,7	1,6	2,3
33	Κίνα	1,2	0,6	1,8
34	Ν. Αφρική	0,5	0,9	1,4
35	Μεξικό	0,6	0,6	1,2

# % ανεργίας ατόμων ηλικίας 15-64 ετών με πτυχίο τριτοβάθμιας εκπαίδευσης, 2008-12

[lfsa\_urgaed] ISCED97: First and second stage of tertiary education (levels 5 and 6)

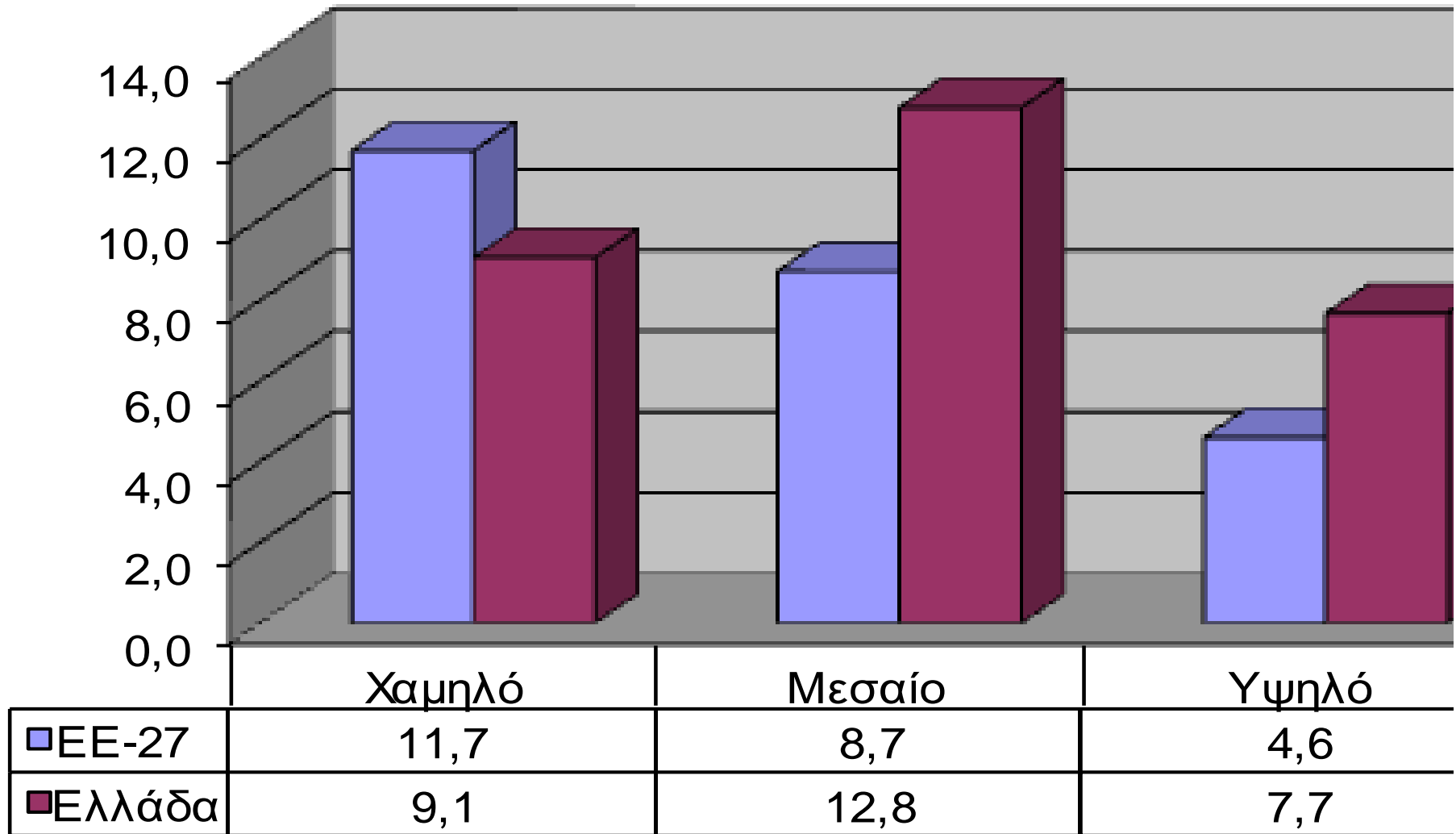


[http://appsso.eurostat.ec.europa.eu/nui/show.do?dataset=lfsa\\_urgaed&lang=en](http://appsso.eurostat.ec.europa.eu/nui/show.do?dataset=lfsa_urgaed&lang=en)

<http://appsso.eurostat.ec.europa.eu/nui/setupDownloads.do>



# Ποσοστά ανεργίας στις ηλικίες 15-64 ανά εκπαιδευτικό επίπεδο (μ.ο. 1998-2008)

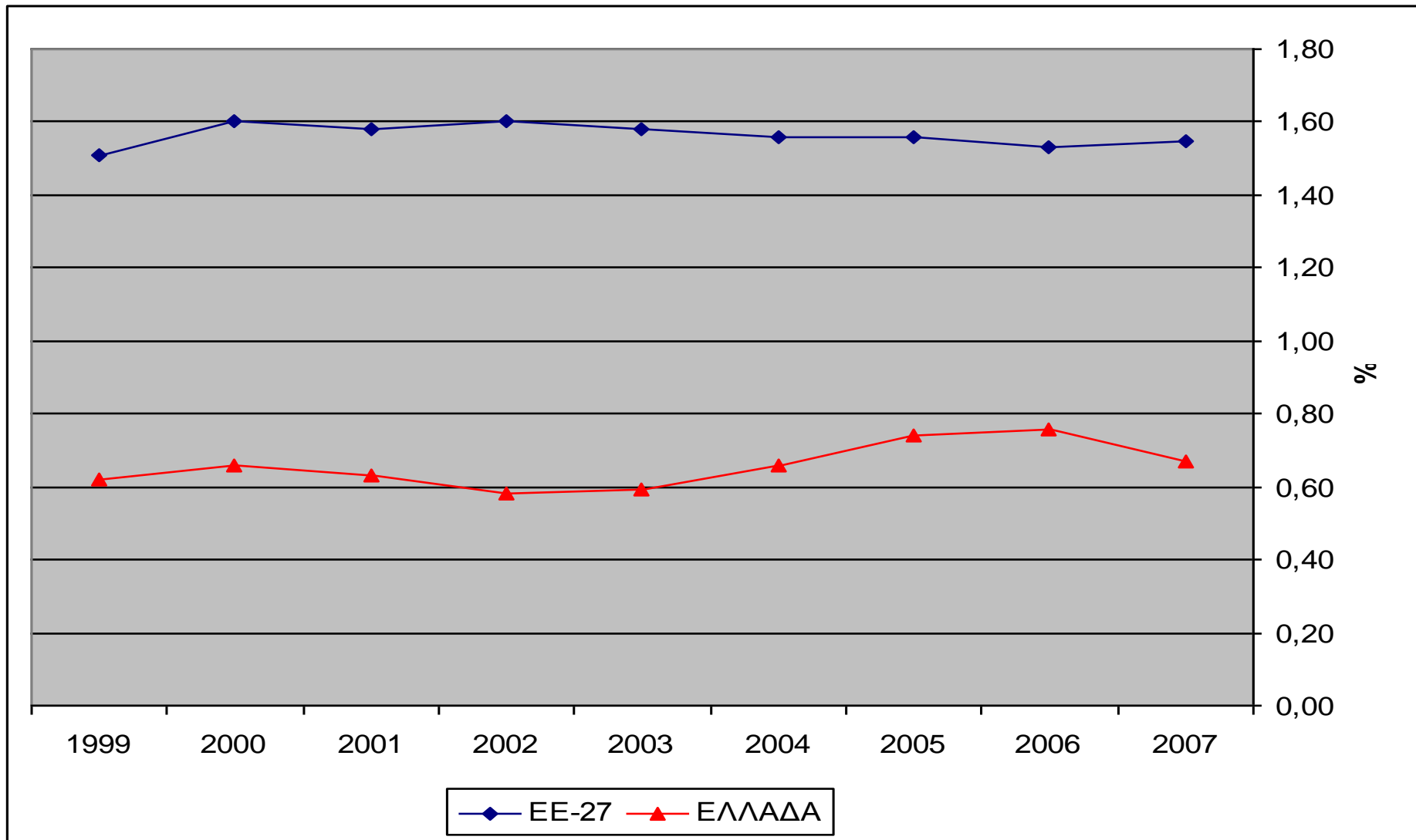




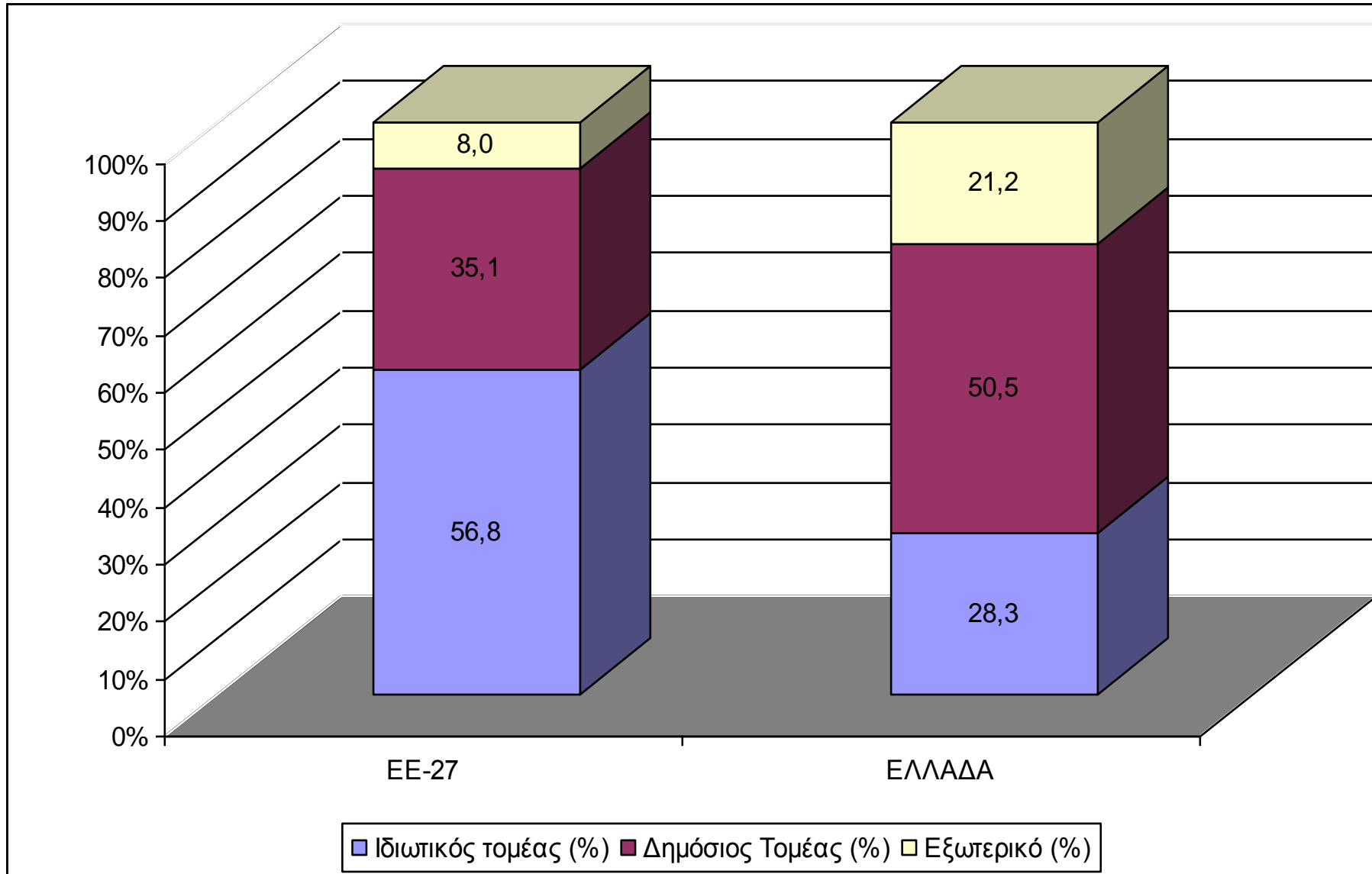
## Ετήσιες Μεικτές Αμοιβές Ελλήνων πτυχιούχων που εργάζονται στο εξωτερικό + αυτών που εργάστηκαν και επέστρεψαν στην Ελλάδα ανά επίπεδο σπουδών

Επίπεδο εκπαίδευσης	Ύψος μεικτών αμοιβών			ΣΥΝΟΛΟ %
	< 25.000	25.000- 60.000	> 60.000	
	<b>Αμοιβή στο εξωτερικό</b>			
Πτυχίο πανεπιστημίου	19.1	49.4	31.5	100
Μεταπτυχιακό	12.7	45.2	42.2	100
Διδακτορικό	4.8	42.9	52.3	100
<b>ΣΥΝΟΛΟ</b>	9.2	44.4	46.4	100
<b>Αμοιβή στην Ελλάδα</b>				
Πτυχίο πανεπιστημίου	43.5	52.1	4.3	100
Μεταπτυχιακό	40.9	33.8	25.2	100
Διδακτορικό	36.8	51.8	11.4	100
<b>ΣΥΝΟΛΟ</b>	39.4	43.1	17.4	100

# Ποσοστό δαπανών για Ε&Α στο σύνολο των κρατικών δαπανών (1999- 2008), Ελλάδα – Ε.Ε.-27



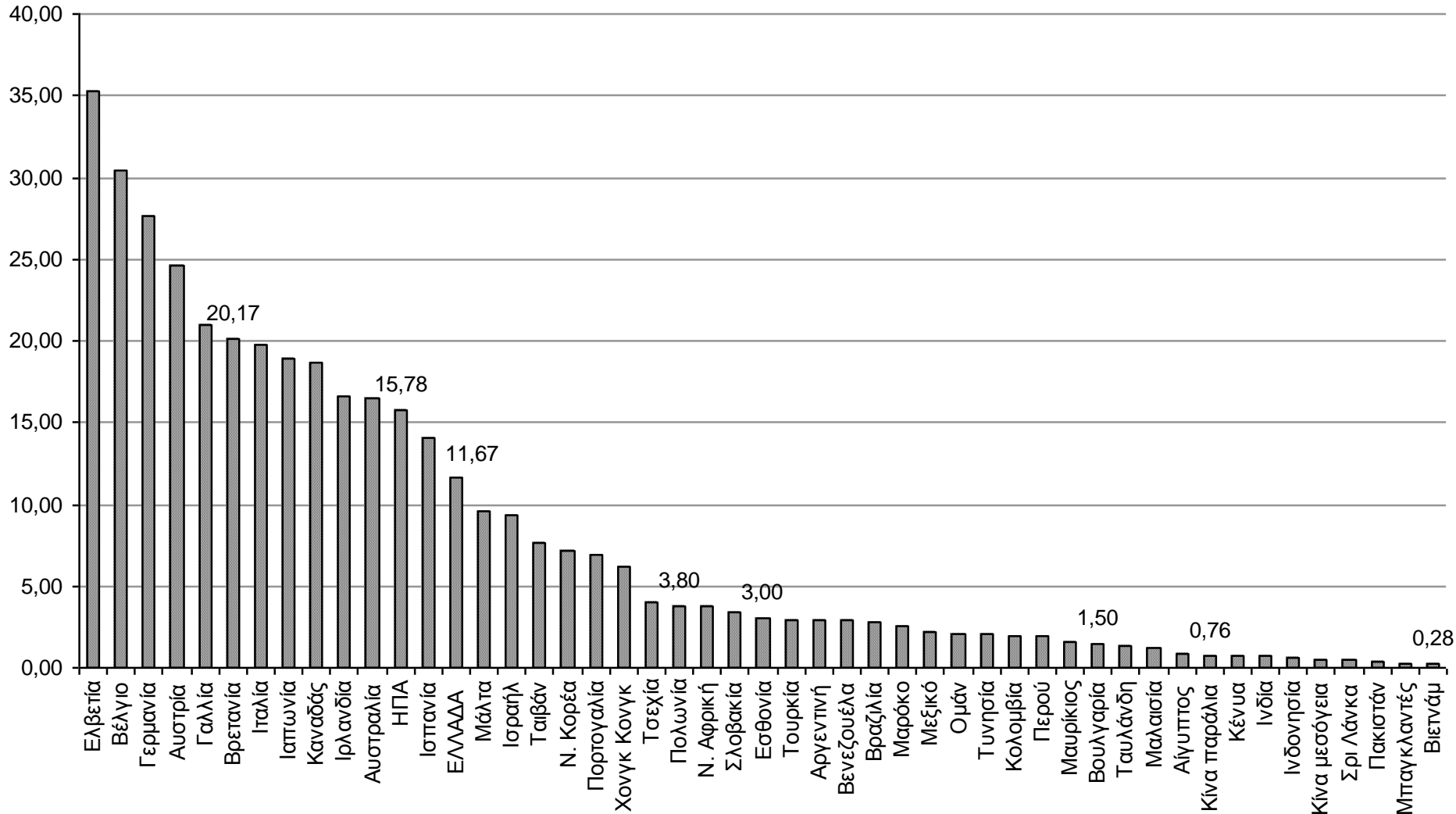
# Δαπάνη για Ε&Α ανά πηγή χρηματοδότησης Ελλάδα-Ε.Ε.-27 (μ.ό. 1999-2005)



# Συνολικό Κόστος Εργασίας στην Κλωστοϋφαντουργία, 2005

**Ελβετία** /Ελλάδα 3 /Βουλγαρία 23,7 / Μπαγκλαντές 125  
**Ελλάδα** /Βουλγαρία 7,8 / Μπαγκλαντές **41,7**

Συνολικό κόστος/ώρα US\$



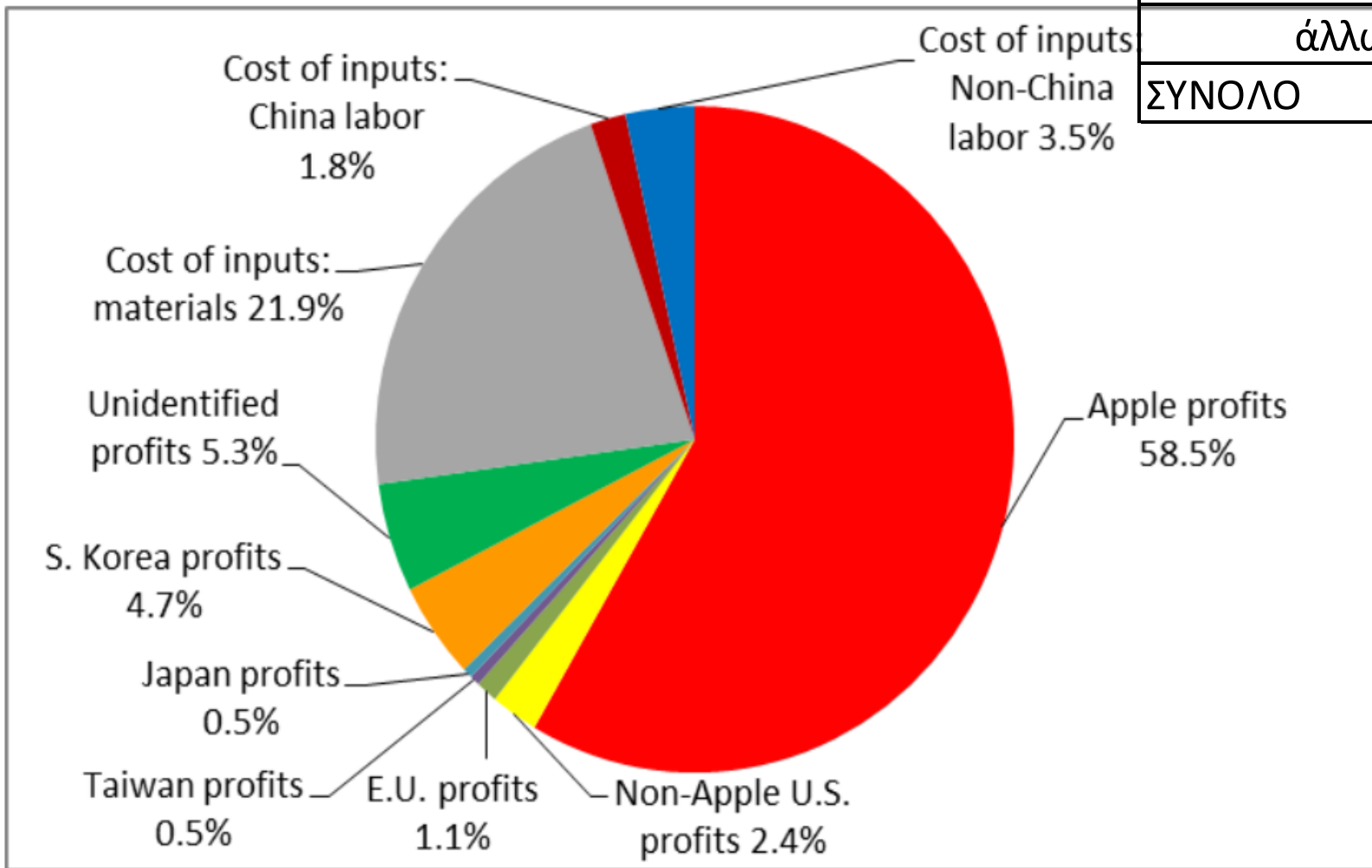
<b>Εργοστάσιο (υπεργολάβος)</b>	<b>13,5</b>
Λοιπά κόστη παραγωγής	2,5
<i>Κόστος εργασίας</i>	<i>0.5</i>
Υλικά	8,5
Κέρδη	3,0
<b>Επώνυμο /φίρμα</b>	<b>32</b>
Έρευνα	11,0
Διαφήμιση	8,0
Κέρδη	13,0
<b>Εμπόριο (Κατάστημα)</b>	<b>32,5</b>
Κόστος εργασίας	18,0
Διαφήμιση	2,5
Κέρδη	12,0
<b>Μεταφορικά &amp; φόροι</b>	<b>5</b>
<b>ΦΠΑ</b>	<b>17</b>
<b>Σύνολο</b>	<b>100</b>

## Ανάλυση της λιανικής τιμής αθλητικού παπουτσιού που κατασκευάστηκε στην Ινδονησία και στοιχίζει 100 Ευρώ

Πηγή: Clean Clothes Campaign (accessed 17.1.06)

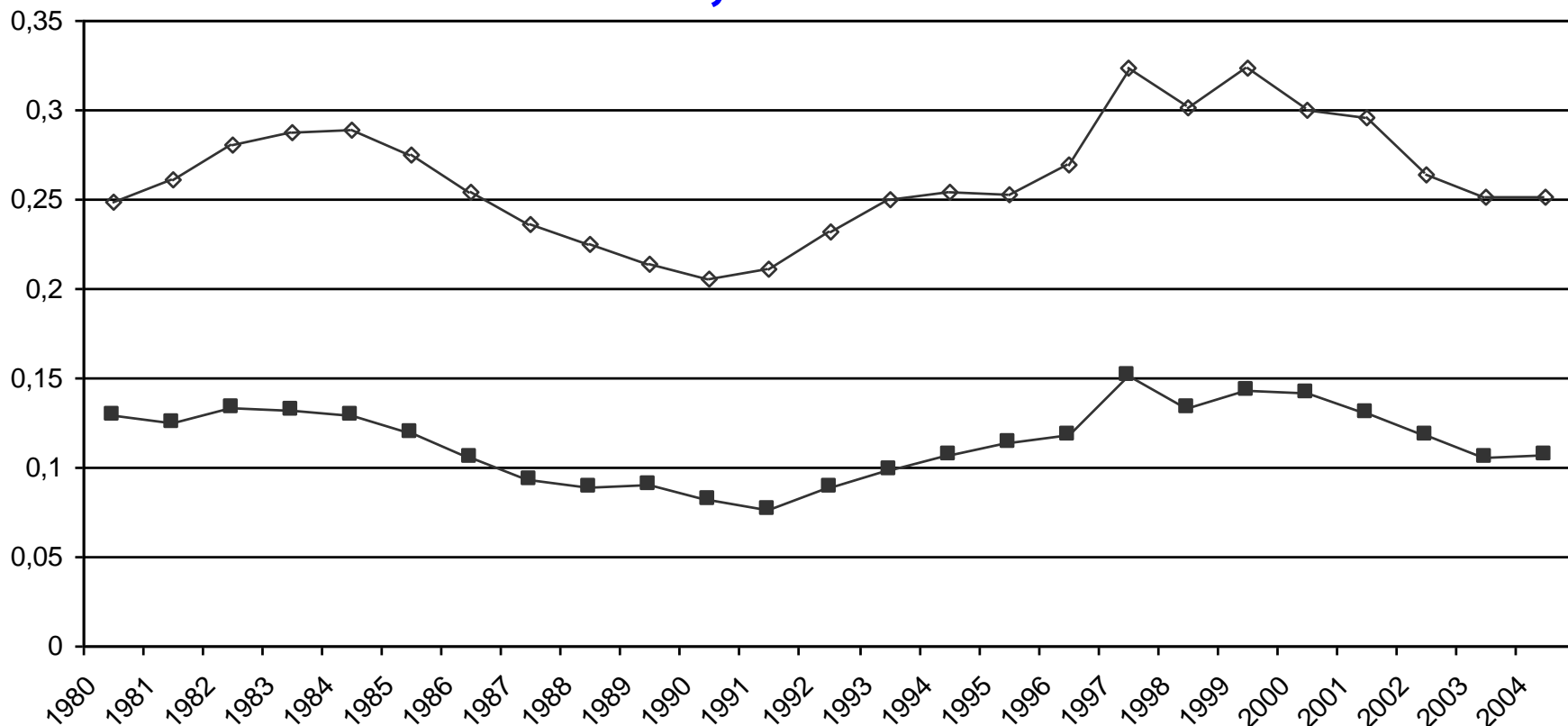


## Distribution of value for iPhone, 2010



εργασία	5,3
υλικά	21,9
Κέρδη σύνολο	72,8
Apple	58,5
άλλων	14,3
<b>ΣΥΝΟΛΟ</b>	<b>100,0</b>

# Συμμετοχή των υπανάπτυκτων χωρών στα παγκόσμια αποθέματα εισροών και εκροών ΞΑΕ, 1980-2004



—◇— Απόθεμα εισερχομένων ΞΑΕ (\$ΗΠΑ εκ.) ως % του συνόλου —■— Απόθεμα εξερχομένων ΞΑΕ (\$ΗΠΑ εκ.) ως % του συνόλου

Πηγή: UNCTAD FDI database online

# Οι 10 σημαντικότεροι προορισμοί ΞΑΕ (σε όρους αποθεμάτων) μεταξύ των υπανάπτυκτων χωρών

1980		1990		2004	
Χονγκ Κονγκ	16,0	Χονγκ Κονγκ	12,4	Χονγκ Κονγκ	20,5
Βραζιλία	13,2	Βραζιλία	10,2	Κίνα	11,0
Ν. Αφρική	12,5	Σιγκαπούρη	8,4	Μεξικό	8,2
Τουρκία	6,7	Μεξικό	6,2	Σιγκαπούρη	7,2
Σιγκαπούρη	4,7	Κίνα	5,7	Βραζιλία	6,8
Αργεντινή	4,0	Σαουδική Αραβία	4,0	Βερμούδα	3,5
Μαλαισία	3,9	Βερμούδα	3,8	Ν. Κορέα	2,5
Βερμούδα	3,9	Τουρκία	3,1	Χιλή	2,4
Ινδονησία	3,5	Αίγυπτος	3,0	Αργεντινή	2,4
Τυνησία	2,5	Μαλαισία	2,8	Ταϊλάνδη	2,2
Σύνολο	71,1		59,5		66,5

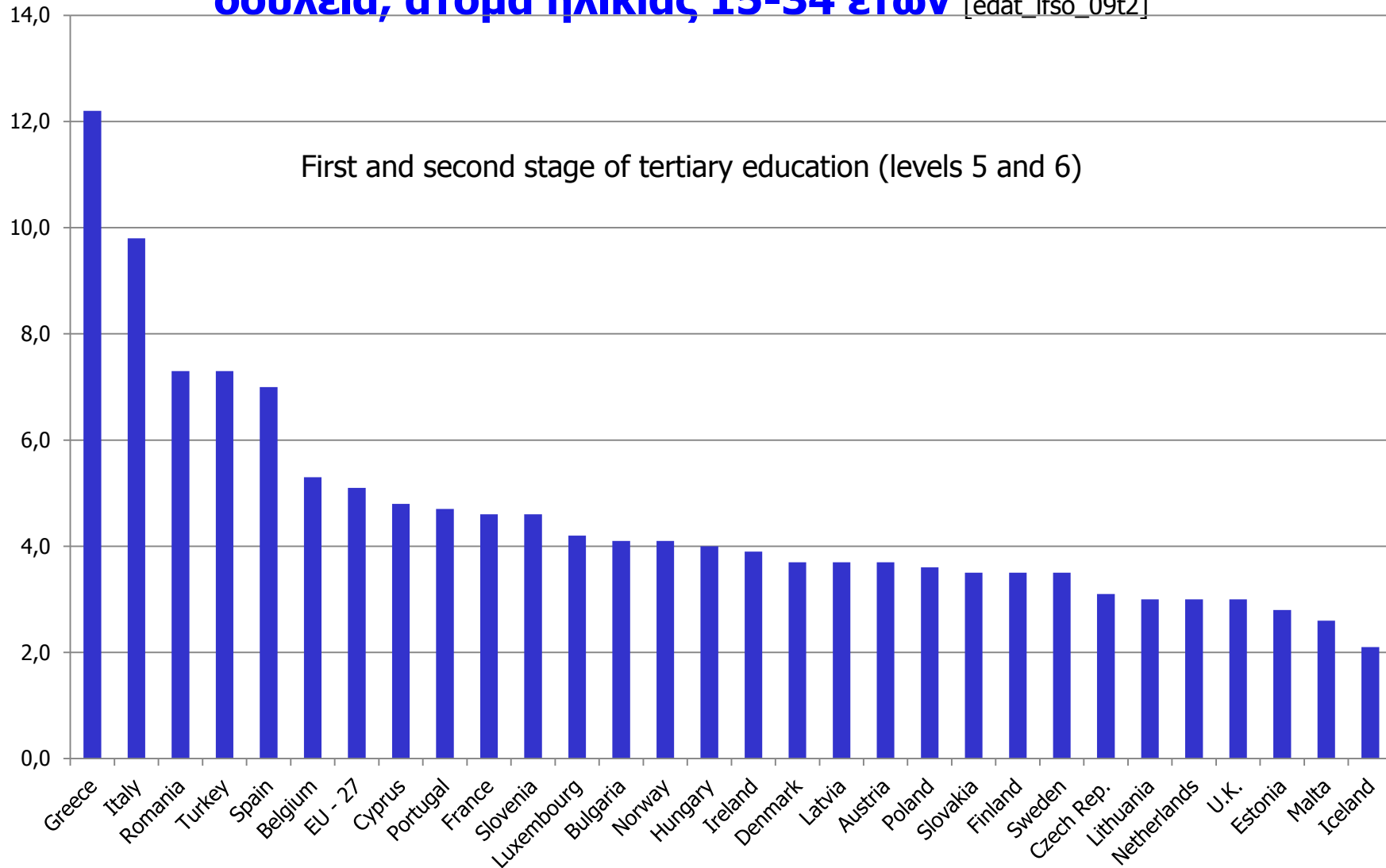
Source: UNCTAD FDI Database (<http://stats.unctad.org>)



**Φεύγουν παρόλο που και στις χώρες  
υποδοχής δεν είναι πολύ καλή η  
κατάσταση για μετανάστες (αγορά  
εργασίας κλπ)**



# Μέσος χρόνος αναμονής (μήνες) το 2009 από τη στιγμή που κάποιος ολοκληρώνει την τριτοβάθμια εκπαίδευση μέχρι να βρει δουλειά, άτομα ηλικίας 15-34 ετών [edat\_lfso\_09t2]



[http://appsso.eurostat.ec.europa.eu/nui/show.do?dataset=edat\\_lfso\\_09t2&lang=en](http://appsso.eurostat.ec.europa.eu/nui/show.do?dataset=edat_lfso_09t2&lang=en)

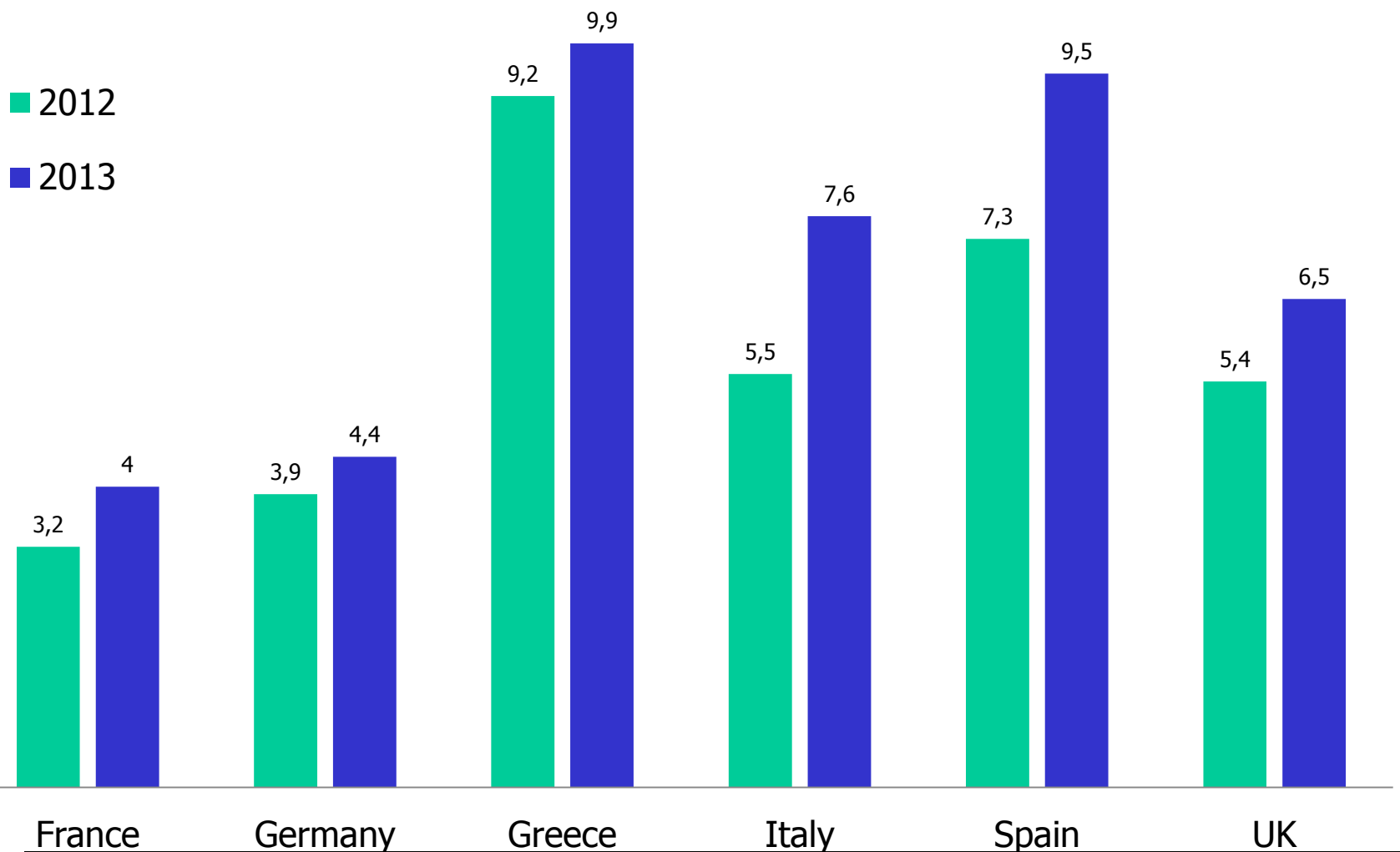
<http://appsso.eurostat.ec.europa.eu/nui/show.do>

<http://appsso.eurostat.ec.europa.eu/nui/setupDownloads.do>

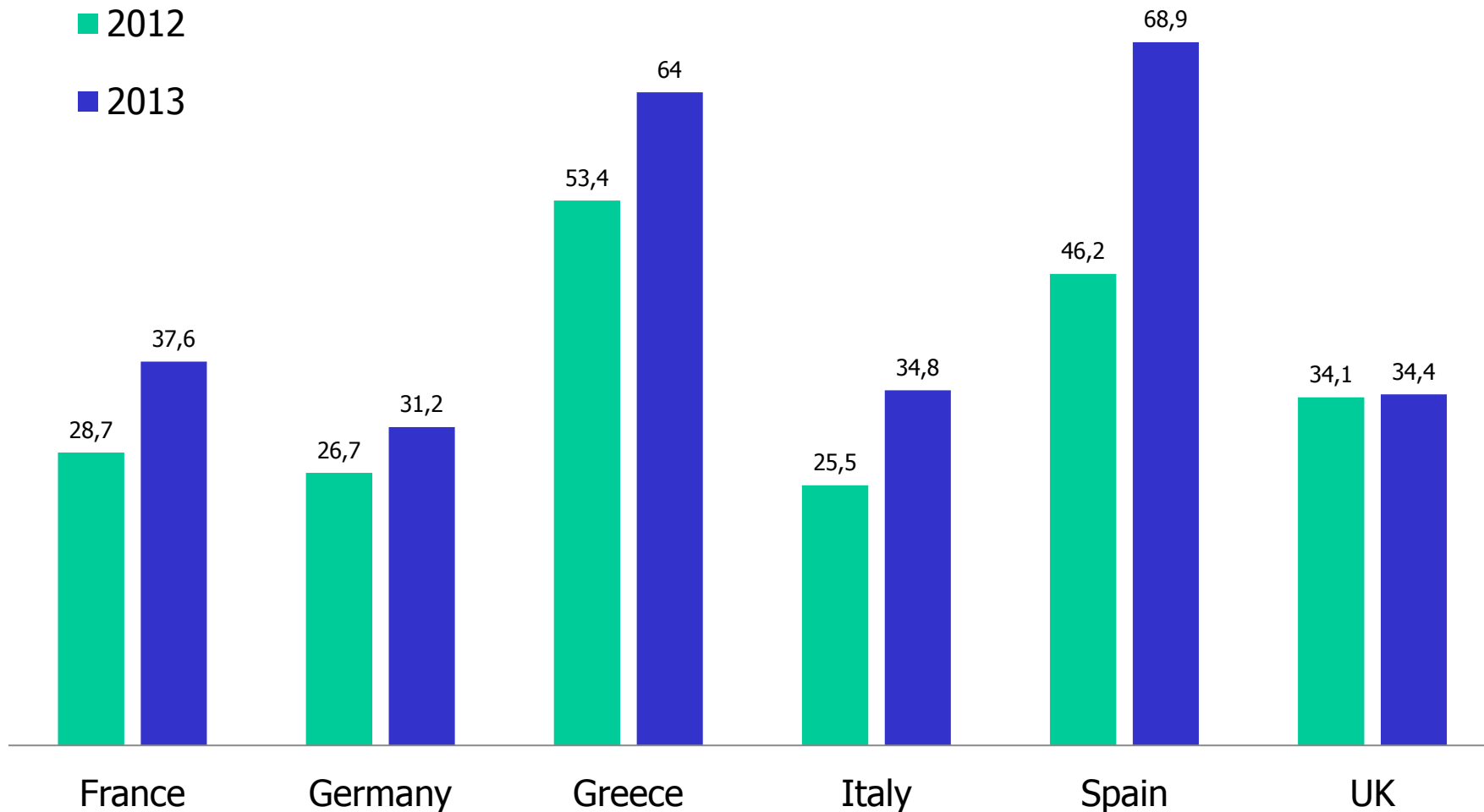


# Πόσους μήνες χρειάστηκε ένας πτυχιούχος για να βρεί την πρώτη του δουλειά;

(320000 πτυχιούχοι από 24 Ευρωπαϊκές χώρες  
Trendence Graduate Barometer 2013)

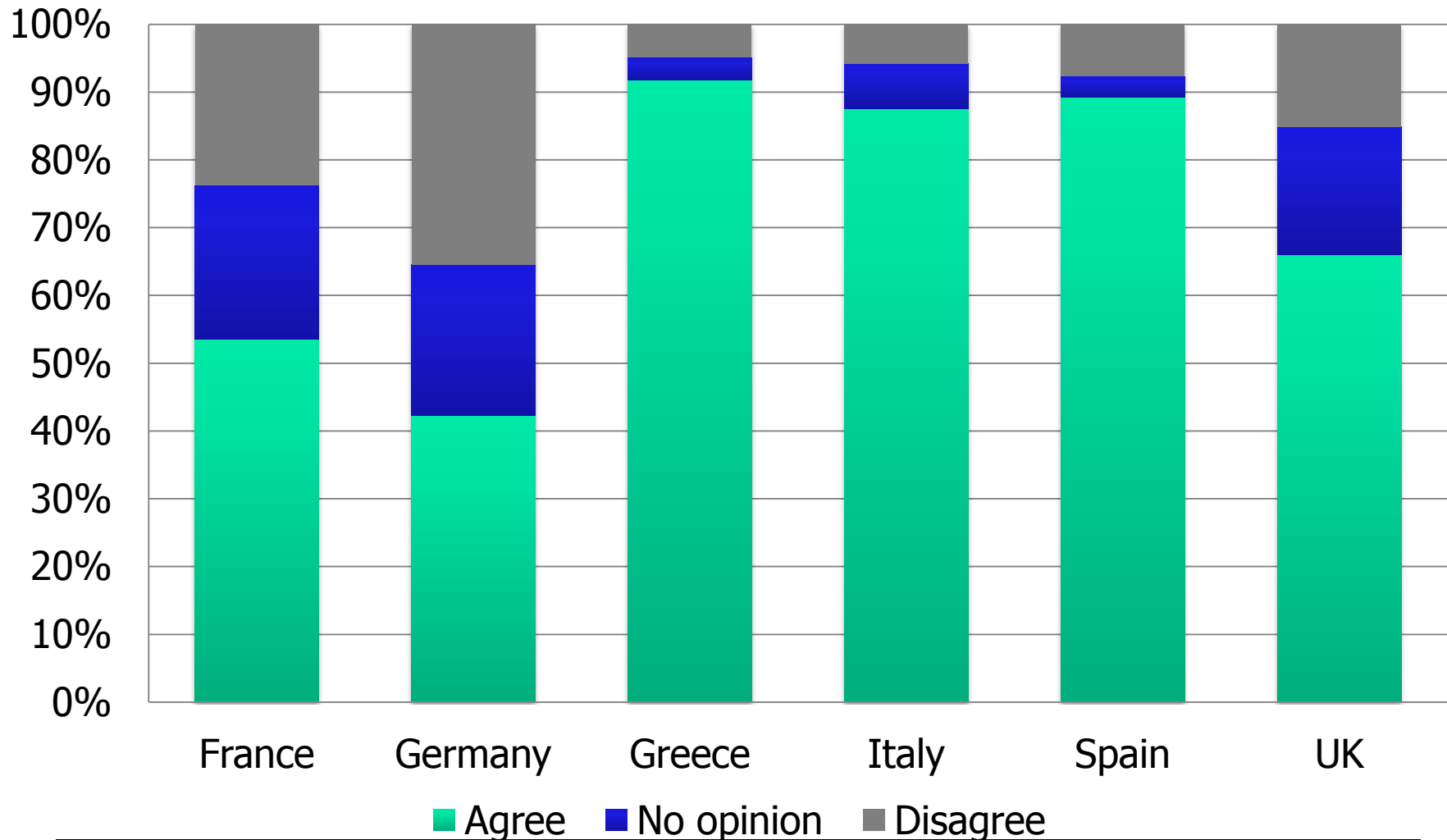


# Πόσες αιτήσεις πρέπει να κάνει ένας πτυχιούχος για να βρεί την πρώτη του δουλειά; (320000 πτυχιούχοι από 24 Ευρωπαϊκές χώρες -Trendence Graduate Barometer 2013)



# Η απάντηση πτυχιούχων στο ερώτημα “ανησυχείς για την καριέρα σου”;

(320000 πτυχιούχοι από 24 Ευρωπαϊκές χώρες -Trendence Graduate Barometer 2013)



# Η κρίση (οικονομική, κοινωνική, πολιτική) σπρώχνει πολλούς στην φυγή χωρίς να είναι επαρκώς προετοιμασμένοι και αυτό δυσκολεύει πολύ την πορεία τους (IKYDA focus groups Βερολίνο 2013)

- «Στην Ελλάδα η ιδέα να μεταναστεύσεις τυραννάει όλο τον κόσμο... Μόλις μάθαιναν οι φίλοι μου ότι έκλεισε ένα εργοστάσιο και απολύθηκαν κάποιοι εργαζόμενοι έλεγαν «καλά να πάθουν».  
*(N1- ηλεκτρολόγος μηχανικός λίγους μήνες στο Βερολίνο 29/6/13).*
- «Το μισό στην απόφαση να φύγω ήταν για να βρω δουλειά. Το άλλο μισό ήταν ότι δεν έβλεπα να αλλάζει τίποτε. Στην Ελλάδα έχει σιχαθεί ο ένας τον άλλο, υπάρχει μια μιζέρια *(Γρ. μηχανολόγος σχεδόν 2 χρόνια Βερολίνο 29/6/13).*
- Στην Ελλάδα δεν υπάρχει ελπίδα, έχουν σταματήσει τα πάντα. Εδώ τουλάχιστον υπάρχει μια μηχανή που κινείται. Εάν μπορέσεις να μπλέξεις στα γρανάζια της για να επιβιώσεις καλώς *(Γ. ζωγράφος λίγους μήνες στο Βερολίνο 29/6/13).*

## **Η κατάσταση στις χώρες υποδοχής έχει χειροτερέψει απέναντι στους μετανάστες είτε γιατί υπάρχουν συμπτώματα της κρίσης και εκεί είτε γιατί φοβούνται μαζική εισροή ελλήνων**

- «Πήγα με μια φίλη που ξέρει γερμανικά στο Arbeitsagentur. Η συμπεριφορά της υπαλλήλου ήταν πολύ κακή: «γιατί ήρθες στο Βερολίνο και δεν πήγες στην Ισπανία ή την Ιταλία. Εδώ δεν δίνουμε λεφτά σε όποιον έρχεται. Εάν δώσουμε λεφτά σε όλους τους Έλληνες που έρχονται τι θα κάνει μετά το γερμανικό κράτος *(Γ. ζωγράφος λίγους μήνες στο Βερολίνο 29/6/13)*».

## **Η κρίση σπρώχνει πολλούς στην φυγή χωρίς να είναι επαρκώς προετοιμασμένοι και αυτό δυσκολεύει πολύ την πορεία τους**

- «Υπάρχουν πολλοί Έλληνες που ήρθαν πρόσφατα στη Γερμανία και ζητούν ψυχολογική υποστήριξη γιατί αντιμετωπίζουν προβλήματα προσαρμογής, συναισθηματικά διλήμματα, προβλήματα ταυτότητας επειδή ζουν σε μια άλλη χώρα *(Χ., ψυχολόγος, 15 χρόνια Βερολίνο 29/6/13)*».

**Πώς μπορεί να επιτευχθεί η βελτίωση της διεθνούς ανταγωνιστικότητας της χώρας;  
Όλα δείχνουν ότι οι πολιτικές είναι ακριβώς προς την αντίθετη κατεύθυνση:**

- Πριν Μνημόνιο/ Τρόικα υπήρχε μια αμφίσημη στάση.
- Έκτοτε η πορεία είναι σαφής: μείωση του κόστους (βλ. βασικά κόστους εργασίας)

Π.χ. ενώ η ελληνική οικονομία την πενταετία 2008- 2013 έχει συρρικνωθεί κατά 25%, η μείωση στη χρηματοδότηση της Ανώτατης Εκπαίδευσης έχει φτάσει το 52,5% και η μείωση του μισθολογικού κόστους, το 35,7%.



# Η διαρροή επιστημονικού δυναμικού είναι προβληματική για την πορεία ανάπτυξης της χώρας αποστολής

**Όμως, μπορεί να έχει και θετικές πλευρές:**

- όσοι επιστρέφουν: φέρνουν γνώσεις, εμπειρίες ζωής/ εργασίας, διασυνδέσεις με εξωτερικό κλπ
- όσοι παραμένουν έξω, στο βαθμό που συνδέονται εργασιακά με τη χώρα προέλευσης, μπορεί να συντελέσουν στην ανάπτυξη της.

Υπάρχουν δυο τρόποι να αξιοποιήσει κανείς τους πτυχιούχους της χώρας του που εργάζονται στο εξωτερικό:

- να στοχεύσει στην **επιστροφή** τους (return option),
- Να αξιοποιήσει το ανθρώπινο αυτό κεφάλαιο θεωρώντας ότι **θα παραμείνει στο εξωτερικό** (diaspora option).

Μέχρι τη δεκαετία του 1980, οι πολιτικές στόχευαν στην επιστροφή προσφέροντας κίνητρα (φορολογικές ελαφρύνσεις). Όμως, τα αποτελέσματα δεν ήταν ικανοποιητικά. Υπήρξαν και επιτυχημένα παραδείγματα όπως κάποιων νέων βιομηχανοποιημένων χωρών (Σιγκαπούρη, Δημοκρ. Κορέας) και κάποιων μεγάλων χωρών (Κίνα, Ινδία) υψηλούς ρυθμούς ανάπτυξης

**Για να μειωθεί η διαρροή επιστημονικού δυναμικού στο εξωτερικό αλλά και να υπάρξει επαναπατριsmός κάποιων, θα πρέπει, να αλλάξει το αναπτυξιακό μοντέλο της χώρας**  
**στόχος που μπορεί να επιτευχθεί μόνο σε μεσο-μακροπρόθεσμο επίπεδο**

- Σε **βραχυπρόθεσμο και μεσοπρόθεσμο** ορίζοντα λοιπόν η Ελλάδα πρέπει να αξιοποιήσει το πολύτιμο ανθρώπινο αυτό κεφάλαιο θεωρώντας ότι, **στο άμεσο μέλλον, θα παραμείνει στο εξωτερικό:**
- **Πρέπει να αναγνωρίσει ρητά την τεράστια σημασία αυτού του ανθρώπινου κεφαλαίου.**
- **Πρέπει να διευκολύνει την απρόσκοπτη πραγματοποίηση κάθε δυνατής συνεργασίας αυτών των ανθρώπων με την Ελλάδα τόσο από τη χώρα στην οποία βρίσκονται όσο και διευκολύνοντας τους να εργαστούν κατά διαστήματα στην Ελλάδα.** Έτσι, θα μεταφέρουν τις ιδέες, τις γνώσεις, τεχνογνωσία τους, μέσα από ουσιαστικές συνεργασίες με πανεπιστήμια, με ερευνητικά κέντρα αλλά και με ιδιωτικές επιχειρήσεις ή και με την ίδρυση δικών τους επιχειρήσεων.