

Troisieme partie

Contextualisation et dynamique instable du peuplement urbain et rural les approches de la transformation de la mobilité des familles urbaines et rurales

L'ancrage territorial en question

Approches et méthodologies

- Dynamique de peuplement et configuration spatiales
 - Des catégories d'analyse des changements des espaces migratoires et des composantes de la mobilité
- Transformation des familles (configuration, structure, activité et reproduction sociale –héritage, aide et ancrage-)
 - Unité d'analyse : unité domestique et espace familial
 - Approche en termes de déterminants d'échelle de la mobilité
- Approches des différentes formes de mobilité : évolution et articulation selon le statut des localités, des familles et des individus

Approche de la maturation et de la vulnérabilité des espaces urbains (1):

- Les notions de vulnérabilité et de maturation des périphéries urbaines
- La contextualisation des périphéries et de leur dynamique en terme d'instabilité et d'ancrage des différentes populations
 - Interpréter simultanément les trajectoires des contextes et des individus en suivant les structures démographiques, économiques et morphologiques
 - Évolution du bâti
 - Évolution des infrastructures et transformation des règles foncières
 - Le jeu des différents acteurs pour l'appropriation des espaces urbains
 - Temporalité des différentes formes de mobilité et de peuplement
- Des indicateurs de la vulnérabilité (Conapo), de la maturité (Vallette, 2014), de l'ancrage (Dureau entre autres)
- La contextualisation résidentielle et mobilité résidentielle des familles

L' étude a été réalisée sur la base d'une enquête par sondage (de 1200 logements pour les trois villes considérées de l'état du Veracruz dont Xalapa, la capitale)

Approche de la maturation ou de la vulnérabilité des espaces urbains(2)

- Approche à travers la vulnérabilité des familles en relation avec leur mobilité dans le temps de plusieurs générations dans les espaces urbains considérés
- Mobilité résidentielle et autres formes de mobilité:
 - La résidence (logement) est le lieu où et en référence duquel se joue l'ensemble des activités économiques et sociales des membres de la famille
 - Les autres formes de mobilités des membres de la famille
La situation des familles selon leur résidence actuelle dans des zones plus ou moins vulnérables est appréhendée par la mobilité des différentes générations qui la compose. Il s'agit d'analyser:
 - les formes d'accès au travail et aux ressources de tout ordre (santé, scolarité, etc) de ces différentes générations et
 - Les formes d'organisation domestique liées à la multilocalisation de leurs membres et la transformation des relations de dépendance intergénérationnelle, de genre et d'autres liées à ces mobilités
 - L'approche par les biographies de mobilité

L' étude a été réalisée sur la base d'une enquête par sondage (de 1200 logements pour les trois villes considérées de l'état du Veracruz dont Xalapa, la capitale)

Approche de la maturation ou de la vulnérabilité des espaces urbains(3)

- Mobilité résidentielle et autres formes de mobilité des membres de la famille(suite):
 - Migration résidentielle: rappel
 - Mobilité externe régionale, nationale et internationale
 - Mobilité intra-urbaine
 - Mobilité quotidienne

L'approche par les biographies migratoires

- Les biographies migratoires
 - Résidentielles externes au quartier de résidence
 - Professionnelles liées au changement de résidence
 - Familiales liées au changement de résidence
 - Professionnelles, scolaires, etc à partir du lieu de résidence
- Les modules de l'enquête par sondage dans le projet Movilidades 2010 Xalapa
 - El cuestionario se estructura en módulos temáticos, a fin de contar con cierta autonomía entre ellos, facilitar la comparación entre estratos y contextos en estudio :
 - M0, identificación del lugar de aplicación del cuestionario (13 p)
 - M1, condición de la vivienda, tiempo de residencia, tipo de tenencia (16 p)
 - M2, composición del grupo doméstico, actividades, movilidad (16 p)
 - M3, recursos alimentarios, de salud, transporte, ayudas públicas (22 p)
 - M4, ascendentes, descendentes y colaterales fuera del hogar (25 p)
 - M5, trayectorias laborales de los miembros del hogar (16 p)
 - M6, biografías migratorias de los miembros del hogar (18 p)
 - M7, movimientos temporales (menos de un año) de los miembros (9 p)
 - M8, cambios en el grupo doméstico a causa de la migración (29 p)

L'approche de la mobilité et la spatialisation des relations intergénérationnelles

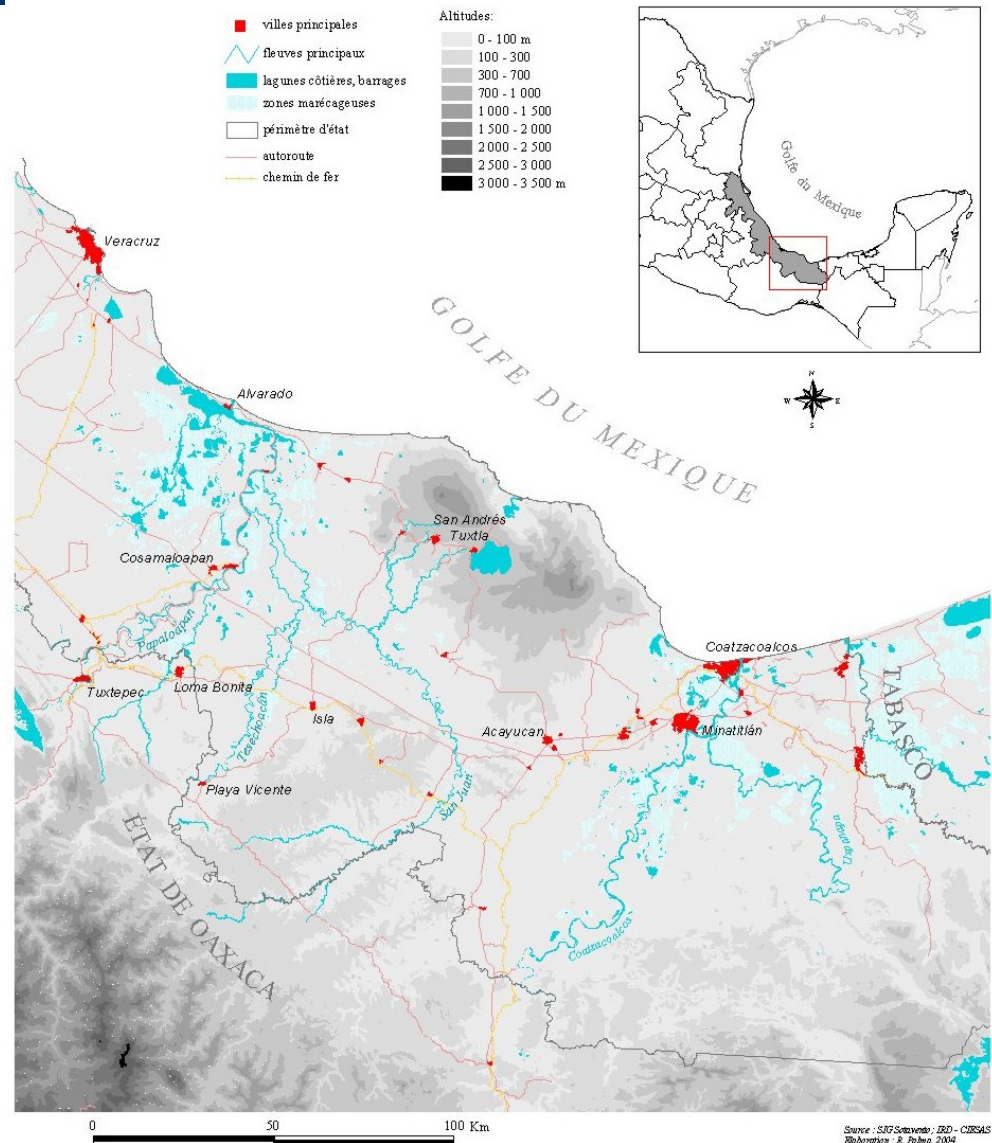
L'exemple des populations rurales dans l'état du Veracruz

1. L'approche par la dynamique de peuplement et les reconfigurations spatiales
2. L'engagement des générations les plus jeunes dans l'agriculture ou la déshérence des activités agricoles
3. Les relations intergénérationnelles autour de la gestion et la transmission du patrimoine agraire
4. Le concept d'archipel pour l'approche des dynamiques territoriales et réticulaires (Bonnemaison, 1996; Viard, 1994; Veltz, 1996)
5. Appréhender le processus d'ancrage ou de désengagement (*des-obligation* ou *dés-affiliation* – Castel 1995) des migrants au niveau familial.
 1. Le rôle de la tenure et transmission du foncier,
 2. transformation des relations intra-familiales et intergénérationnelles
6. La notion de projet migratoire en référence au groupe domestique (GD) et localité : l'approche de la migration comme ressource.
7. La "terciairisation" du monde rural : problématique et gestion de la rente migratoire

Le devenir des agricultures familiales et la mobilité des jeunes générations

Le Sotavento de l'état du Veracruz au Mexique (1999-2002), 2010.

- Des catégories d'analyse des changements des espaces migratoires et des composantes de la mobilité
- Unité d'analyse : unité domestique et espace familial



Les familles rurales du Sotavento face à la mobilité et aux déplacements de longue durée et à longue distance (1)

- Quatre niveaux d'analyse
 - Le passage d'une économie domestique territoriale à une économie familiale d'archipel
 - Le modèle analytique de l'archipel familial
 - Les déterminants sociaux et familiaux de la mobilité et du « choix » des lieux
 - La gestion de la mobilité et des relations intergénérationnelles à travers le projet migratoire

Les familles rurales du Costa Rica face à la mobilité et aux déplacements de longue durée et à longue distance (2)

- La dynamique de peuplement a pu se réaliser jusqu'aux années 1980 par **l'élargissement** (ampliation des surfaces cultivées), la création de nouvelles colonies, l'octroi de nouvelles dotations de terres
- L'économie domestique des familles se doit d'intégrer l'ouverture de marchés du travail à longue distance dans les années 1990, qui implique une **déterritorialisation des activités** des plus jeunes au risque de leur **désengagement** de l'économie domestique de la famille d'origine qu'elle soit exploitante agricole ou non.
- Aujourd'hui, le séjour de ses membres **les plus jeunes en activité à l'extérieur**, peut constituer **une ressource pour la famille**, non seulement comme aide ponctuelle, mais en s'inscrivant dans une économie domestique déterritorialisée, une économie familiale d'archipel : les individus circulent et s'inscrivent au mieux dans un projet de patrimonialisation, au pire dans un projet de subsistance, de survie matérielle de la famille, ou au contraire se désengagent totalement.

Les familles rurales du Costa Rica face à la mobilité et aux déplacements de longue durée et à longue distance (3)

- Le modèle analytique de l'archipel familial
 - Le concept renvoie à toute organisation qui fonctionne en réseaux de lieux (territoires), de personnes, etc. où chaque lieux (île) occupe des fonctions utiles, nécessaires aux autres et ainsi à l'ensemble des communautés de l'archipel pour leur reproduction matérielle et sociale.
 - **La figure de l'archipel est proposée comme un instrument d'analyse** qui permet de mettre en évidence les dispositifs collectifs implantés dans les lieux, les territoires par les acteurs institutionnels et les individus, notamment par les jeunes générations, et voir comment celles-ci, s'inscrivent à court ou long terme soit dans **l'ancrage**, soit dans la rupture ou la **désaffiliation**. Et nous pouvons considérer ici à la famille comme un dispositif collectif
 - Concernant la famille il s'agit d'aborder son organisation en prenant en compte **les lieux où se sont installés ses membres** (ascendants, fratrie, descendance) **sur le temps long, installés de manière plus ou moins stables, et en relation avec d'autres lieux.**
 - Il s'agit de savoir quels types de liens sont maintenus entre ces membres, s'il existe une économie familiale d'archipel,

Les déterminants sociaux du profil migratoire

Lieux de destination des déplacements selon le statut agraire après 1995

Destinations selon le statut agraire	EJIDOS		COLONIAS		Total
	Ejidatarios	Sans titre foncier	Colonos	Sans titre foncier	
Municipe	0,0%	13,3%	2,4%	5,1%	4,2%
Région du Sotavento	6,8%	16,7%	16,7%	15,3%	13,2%
Etat de Veracruz	5,1%	10,0%	11,9%	11,9%	9,5%
Etats voisins	18,6%	6,7%	23,8%	23,7%	19,5%
Ville de México	15,3%	3,3%	7,1%	20,3%	13,2%
Frontière nord	45,8%	40,0%	11,9%	15,3%	27,9%
Etats-Unis	8,5%	10,0%	26,2%	8,5%	12,6%
Total des déplacements	59	30	42	59	190

Les déterminants familiaux du profil migratoire

Situation familiale du migrant rural du sud de l'état du Veracruz vers les marchés émergents selon la situation agraire (%). Dernier déplacement de travail (1997-1999)

	EJIDOS		COLONIES		Total
	Ejidatarios	Sans titre foncier	Colons	Sans titre foncier	
Chef de famille	15,0%	52,8%	17,5%	41,7%	29,1%
Fils célibataire	48,3%	33,3%	65,0%	44,4%	48,3%
Fille célibataire	20,0%	8,3%	7,5%	2,8%	11,0%
Fils marié	5,0%	0,0%	7,5%	5,6%	4,7%
Fille mariée	3,3%	5,6%	0,0%	0,0%	2,3%
Autres personnes	8,3%	0,0%	2,5%	5,6%	4,7%
Nombre de cas	60	36	40	36	172

Source : MORESO 1999, IRD - CIESAS

Migration à longue distance et de longue durée : processus de déterritorialisation des activités économiques et sociales

- Les migrations de longue durée à la Frontière nord et aux Etats-Unis placent l'absence et l'incertitude au centre des relations intergénérationnelles.
 - Absence de plus de deux ans aux Etats-Unis
 - Nouvelles relations intergénérationnelles, nouveaux rôles dans l'organisation domestique et sociale de la famille
- Déterminants familiaux définissent le projet migratoire et le profil du migrant/ Situation de la famille dans la localité
 - Relation obligation/désengagement enfants/parents
 - Projet migratoire : survie ou capitalisation/patrimonialisation
 - Temps et modalités de l'insertion dans le marché du travail
 - Profil migratoire

Le projet migratoire : mise en jeu des relations intergénérationnelles

- Gestion et relation d'obligation/protection entre le père et le migrant liées au statut agraire
- Trajectoires
 - Obligation/projet de patrimonialisation/
 - Incertitude au sein des relations familiales/
 - Désengagement/ « Desobligados », sans attache – homme libre, sans terre
- La construction du retour
 - Patrimonialisation et redistribution
 - La migration comme ressource de l'économie domestique

- La production et la gestion locales de la ressource migratoire
 - Phase initiale : déterminants locaux et familiaux
 - Phase de diffusion : gestion de l'information au niveau local
 - Phase de socialisation et de contrôle local de la ressource migratoire
 - Phase d'intégration familiale de la ressource migratoire

Problématique locale de la construction et l'articulation de projets patrimoniaux (2)

- Ancrage local des patrimoines vs désengagement des nouvelles générations :
 - Les projets de patrimonialisation sont conçus à la lumière des ressources et services que le migrant et sa descendance peuvent trouver dans la localité
 - Le développement d'organisations en archipel à une dimension collective qui dépasse le cadre de la famille

- Vers des dispositifs collectifs de l'institutionnalisation de la migration ?
 - L'élaboration de dispositifs locaux d' «encadrement » des migrants et des associations de migrants
 - Hypothèse d'une institutionnalisation des « contrats intrafamiliaux » qui englobent des droits et devoirs des migrants

Conclusion de la troisième partie

- L'ancrage des migrants et de la « rente migratoire » est devenu l'enjeu des familles et des localités rurales.
- On observe que cela se réalise aujourd'hui surtout dans les localités rurales en périphéries des villes, ou des bourgs ruraux offrant les services de tout ordre.
- Il en résulte une immigration accrue vers ces poches de peuplement périphériques (effet d'entassement)
- La croissance démographique (population jeune) vient alimenter la croissance non maîtrisée de ces périphéries en accentuant la précarité, l'insécurité matérielle et environnementale des familles qui y vivent.